

新北市金山區 113 年度 水災危險潛勢地區保全計畫

新 北 市 金 山 區 公 所 編 製

中華民國 113 年 2 月 17 日

目錄

一、計畫目的	1
二、轄內水災危險潛勢地區及保全對象	1
三、疏散避難人員編組與分工	1
四、疏散撤離作業程序	3
五、預警資訊廣傳措施	3
六、邀請身心障礙團體共同參與	4

附表

附表一、新北市金山區水災危險潛勢地區保全計畫表	5
附表二、新北市金山區轄內或鄰近避難收容所一覽表	7
附表三、新北市金山區水災危險潛勢地區保全對象清冊	8
附表四、新北市金山區降雨量 500 毫米降雨情境影響門牌與人數量	8
附表五、新北市金山區日降雨量 500 毫米降雨情境可能淹水門牌	9
附表六、高積（淹）水潛勢區防汛熱點位置表	10

附圖

附圖一、金山區 24 小時累積雨量圖 500 毫米淹水潛勢圖及各里疏散避難地圖	11
附圖二、新北市金山區疏散撤離作業流程圖	20
附圖三、新北市金山區水災疏散撤離資訊傳遞流程圖	21
附圖四、新北市金山區級災害應變中心【作業組】標準作業流程圖 .	22
附圖五、新北市金山區級災害應變中心【秘書組】標準作業流程圖 .	23

附錄

附錄一、金山區疏散避難人員編組表	24
附錄二、各級政府災時對疏散撤離之作業分工事項表	27
附錄三、災害通報單	28
附錄四、災情管制表	30
附錄五、新北市金山區災情人員與防汛搶險隊員編組表	31

「113 年度新北市金山區水災危險潛勢地區保全計畫」

一、計畫目的

為充分掌握轄內水災危險潛勢地區，及其保全住戶、保全對象，俾於颱風豪雨期間，及時有效疏散撤離保全對象（居民）至安全避難處所，以保障居民生命財產安全。

二、轄內水災危險潛勢地區及保全對象

本區參考新北市轄區 24 小時累積雨量 500 毫米淹水潛勢圖、近三年淹水災害位置及歷年調查易積淹水地點，列出 2 處為易水災危險潛勢地區。

依據水災危險潛勢地區、保全對象、避難處所及疏散撤離緊急通報人（村里長）等資料，製作成「水災危險潛勢地區保全計畫表」（如附表一），並依保全計畫表所列各水災危險地點製作疏散避難地圖（如附圖一）。

同時建立轄內或蒐集鄰近避難收容所資訊（如附表二）及建立保全對象清冊（包括弱勢族群或護理之家）（如附表三）。

三、疏散避難人員編組與分工

災防業務權責分工：依據新北市政府民政局 100 年 3 月 1 日北民行自第 1000174879 號函示有關區公所災防業務權責分工略以：各公所之災防業務，係由區長綜合督導各課室辦理，民政災防課協助區長作統籌及彙整工作。

（一）、民政課：

遇颱風警報發佈時，轉知各里辦公處立即運用里廣播系統宣導里內家戶做好防颱準備，以減少災害損失，並請里長、里幹事於颱風來襲時查報災情狀況，回報本區災害應變中心。

（二）、秘書室：

協助災害防救政令宣導及災情新聞發布，俾利民眾重視災害預防及做好災時應變工作。

（三）、農經課：

於颱風季節來臨前，加強宣導防颱作業；辦理農、漁、林、牧業災情查報、設施防護、搶修與善後處理工作等事宜，其他應變處理及有關業務權責是

項。

(四)、工務課：

於汛期及颱風季節來臨前，加強路面及下水道排水系統作業清疏作業；請防汛搶險隊做好機動準備，以備不時之需，並加強宣導轄內各工地做好防災措施。

(五)、社會人文課：

妥善規劃臨時災民收容站及疏散地點，並備齊各項救濟物資及規劃收容災民事宜。

(六)、本區清潔隊：

在汛期及颱風季節來臨前，加強排水溝疏濬、一般廢棄物之清除，保持排水暢通，以防範豪雨成災。

(七)、金山分局：

負責災區現場警戒、治安維護、交通管制、秩序維持，平時加強災害防救整備、災害蒐集及通報事宜。

(八)、金山消防分隊：

積極完成各項救災裝備、器材之整備，俾利發揮最高救災功能，加強與本區民間救難組織之聯繫，如救生隊、水生救難隊，以便隨時動員協助救災；並配合轄內各機關、學校辦理各項災防宣導及演練。

(九)、金山區衛生所：

備好足量藥品衛材，以利即時能對於災害中之患者加以診療及防止細菌感染並抑制疫區之擴大。

(十)、台電公司、臺灣自來水事業處、中華電信公司、紅樹林有線電視公司、亞太電信公司、臺灣固網公司、新世紀資通公司：

對本轄區之各項管線及設施加強檢測及維護，災害發生時如有損壞，應立即實施搶修，並將損壞及修復情形隨時通報本區災害應變中心。

四、疏散撤離作業程序

一、撤離之決策：

依據中央氣象署及直轄市政府通報之警戒資訊及自行蒐集之氣象水情資訊、現地通報或觀察之降雨、積淹水及河川等水位狀況，綜合分析研判可能淹水災情與影響範圍後，下達準備、勸告及強制疏散、撤離之命令。

二、疏散、撤離之執行：

(一)、準備疏散撤離：

本區轄內列為中央氣象署發佈陸上颱風警報或豪雨特報中、大豪雨以上之警戒區域後，即注意氣象、水情資訊，針對水災危險潛勢地區、低窪地區或其他可能致災地點相關訊息及預作疏散準備，並優先掌握需救護之弱勢族群或居住地下室者動態等，必要時優先協助疏散撤離。

(二)、勸告及強制疏散撤離：

接獲各上級機關(如中央機關、直轄市政府等)及本區轄內里長、里幹事或民眾通報，現地持續降雨、淹水並經研判有疏散、撤離需求時即行勸告撤離：如淹水已達三十至五十公分(因地制宜認定)時，現地持續降雨淹水並經研判有強制疏散、撤離需求時，即行強制疏散、撤離。

三、疏散撤離資訊通報方式：

接獲各中央機關(直轄市政府)以傳真、電話或網路方式通知疏散、撤離資訊時，運用里長、警察、消防巡邏車、廣播車及民政廣播系統及有線、無線電視系統、迅速將疏散、撤離訊息傳達給民眾。

五、預警資訊廣傳措施

掌握颱風動向、監控降雨量、河川水位等氣象資訊(作業組、工務組)

在颱風警報發佈後，應密切注意颱風動向、降雨量、河川水位等氣象資訊，並採取必要的防範措施。

防颱宣導與廣播(作業組)

在颱風警報發佈後，透過民政系統，要求鄰里長等來宣導與廣播颱風警報等相關訊息，提醒民眾加強防範工作，特別對於淹水潛勢地區保全戶以及易崩塌地區之住戶應予以

提醒，或發佈相關災害資訊新聞於公所網頁及臉書專頁(FACEBOOK)。(詳細流程如圖四、圖五)

六、邀請身心障礙團體共同參與

本區亦有邀請相關單位共同研商對於行動不便之民眾撤離措施

更新「113年度區級水災危險潛勢地區保全計畫」會議

會議簽到簿

- 壹、 會議時間：113年2月5日(星期)下午2時整
貳、 會議地點：新北市立仁愛之家
參、 主持人：林睿瑜 紀錄：林睿瑜
肆、 出席單位及人員：

出席單位	簽名	聯絡方式
新北市立仁愛之家	廖淑貞	249225118506

更新「113年度區級水災危險潛勢地區保全計畫」會議

會議紀錄

- 壹、 會議時間：113年2月5日(星期一)下午2時整
貳、 會議地點：新北市立仁愛之家
參、 主持人：林睿瑜代 紀錄：林睿瑜
肆、出席單位及人員：(如簽到簿)
伍、各單位意見：

新北市立仁愛之家：因旨案計畫之潛勢地區內現在或未來可能會有需搬離之行動不便民眾，故建議往後如有需求時可將無障礙車輛或是其他類似之救護車輛納入相關合約項目參考或可於災害應變中心成立時以調度方式向其他備有相關車輛之單位請求協助。

陸、會議結論：

經查本所內相關搶險搶災合約項目多為一般常見之土木工程施工機具為主，惟查本所災害應變中心編組內相關單位備有救護車輛，故如遇有需求時將再參考新北市立仁愛之家之意見以調度方式請求協助支援。

(以下空白)

附表一、新北市金山區水災危險潛勢地區保全計畫表

水災危險潛勢地區 (鄉鎮市區-村里)	保全 戶數	保全 人數	避難 處所	避難處所地址	村里長 (撤離通報)	聯 絡 電 話
金山區美田里			金山高中 金山國小	美田里文化路 2 號 美田里中山路 234 號	何文發	0968-180670
金山區金美里			金山高中 金美國小	美田里文化路 2 號 金美里忠孝一路 111 號	蔡龍豪	2498-8279 0910-281286
金山區大同里			金山高中	美田里文化路 2 號	許振煌	2498-9008 0910-304301
金山區和平里			金山高中	美田里文化路 2 號	張文輝	2498-5737 0939-173381
金山區磺港里			金山青年活動中心 金山國小	磺港里 1 鄰青年路 1 號 美田里中山路 234 號	許明熙	2408-1714 0936-618432
金山區豐漁里			金山青年活動中心	磺港里 1 鄰青年路 1 號	許吉興	2498-2270 0910-312598
金山區五湖里	45	49	運動休閒廣場	五湖里南勢 53 號	李進發	2498-6476 0927-759855
金山區重和里	35	42	三和國小 金山朝天宮	重和里六股林口 38 號 重和里六股林口 38-3 號	賴蔡標	2408-0640 0939-006568
金山區清泉里	5	6	金山聖德宮 六三活動中心	三界里三界壇路 72 號 三界里三界壇路 101-1 號	陳麗蘭	2498-2619 0936-819333
金山區萬壽里	1	1	萬壽市民活動中心 中角國小	萬壽里海興路 116 號 萬壽里海興路 49 號	劉正行	2498-4126 0953-840567

金山區兩湖里	11	12	金山聖德宮 六三活動中心	三界里三界壇路 72 號 三界里三界壇路 101-1 號	張金火	2498-6452 0933-102207
金山區西湖里			萬壽市民活動中心 中角國小	萬壽里海興路 116 號 萬壽里海興路 49 號	賴聰明	2498-4519 0912-247272
金山區六股里	5	5	金山聖德宮 六三活動中心	三界里三界壇路 72 號 三界里三界壇路 101-1 號	鐘鼎平	2498-5731 0919-573711
金山區三界里			金山聖德宮 六三活動中心	三界里三界壇路 72 號 三界里三界壇路 101-1 號	許添坤	2498-2206 0910-050281
金山區永興里			萬壽市民活動中心 中角國小	萬壽里海興路 116 號 萬壽里海興路 49 號	許瑞林	2408-2721 0935-297721

附表二、新北市金山區轄內或鄰近避難收容所一覽表

鄉鎮市	避難所名稱	地址	聯絡人	聯絡電話	收容人數
金山區	新北市金山區運動休閒廣場	新北市金山區五湖里南勢 53 號	邱國源	(02)2498-5965#326 0927-399239	702
金山區	新北市金山區金美國民小學	新北市金山區金美里忠孝一路 111 號	游文傑	(02)2498-6503#312 0952-214033	745
金山區	新北市立金山高級中學	新北市金山區美田里文化二路 2 號	林玉明	(02)2498-2028#400 0955-102383	520
金山區	新北市金山區金山國民小學	新北市金山區美田里中山路 234 號	蔡因茵	(02)2498-1125#209 0912-272302	291
金山區	新北市金山區三和國民小學	新北市金山區重和里林口 38 號	盧群惠	(02)2408-0417#16 0958-977089	156
金山區	新北市金山區中角國民小學	新北市金山區萬壽里海興路 49 號	陳育瑩	(02)2498-2413#16 0989-886936	249
金山區	新北市金山區獅頭山公園	新北市金山區磺港里磺港路	林惠美	(02)2498-8980#32	500
金山區	新北市金山區公館崙公園	新北市金山區五湖里龜子山路	邱國源	(02)2498-5965#326 0927-399239	81
金山區	新北市金山區金山朝天宮	新北市金山區重和里六股林口 38-3 號	陳德福	(02)2408-0664 0932-086252	75
金山區	新北市金山區聖德宮	新北市金山區三界里三界壇路 72 號	嚴壁山	(02)2498-4702 0927-516996	187
金山區	新北市金山區六三市民活動中心	新北市金山區六股里三界壇路 101-1 號	李玉惠	(02)2498-5965#185 0913-370186	45
金山區	新北市金山區萬壽市民活動中心	新北市金山區萬壽里海興路 116 號	李玉惠	(02)2498-5965#185 0913-370186	73
金山區	新北市金山區清泉市民活動中心	新北市金山區清泉里清水路 49 號	李玉惠	(02)2498-5965#185 0913-370186	50
金山區	新北市金山區公所	新北市金山區金美里中正路 11 號號	林詩耘	(02)2498-5965#170 0975-209196	99
金山區	新北市金山區美田市民活動中心	新北市金山區美田里中山路 236 號 2 樓	李玉惠	(02)2498-5965#185 0913-370186	24

附表三、新北市金山區水災危險潛勢地區保全對象清冊

編號	里	人數	類別	備註
1	清泉	1	B、C	1. 所提供里別為金山區地勢較為低窪或曾有淹水紀錄之地段里別。 2. 因考量個資權益維護，恕未提供詳細資訊，如經評估仍確有所需，請再來文告知，本所當盡力配合

註 1：請依弱勢族群不同分類及所在鄰里依序填列。

註 2：上表所列類代號計有：(A) 居地下室、(B) 行動不便、(C) 長期病患、(D) 獨居老人、(E) 身心障礙，請依實際情形分類。

註 3：詳細名單仍需造冊於區公所，以便備查。

附表四、新北市金山區降雨量 500 毫米降雨情境影響門牌與人數量

里名稱	受影響門牌數量	受影響人口數量
清泉里	18	124
總計	18	124

附表五、新北市金山區日降雨量 500 毫米降雨情境可能淹水門牌

降雨量	區名	里名	鄰	街、路段		巷	弄	門牌號
500/24hr	金山區	清泉里	4	清水路		60		6
500/24hr	金山區	清泉里	4	清水路		60		7
500/24hr	金山區	清泉里	4	清水路		60		8
500/24hr	金山區	清泉里	4	清水路		60		9
500/24hr	金山區	清泉里	4	清水路		60		11
500/24hr	金山區	清泉里	4	清水路		60		12
500/24hr	金山區	清泉里	4	清水路		60		12-1
500/24hr	金山區	清泉里	4	清水路		60		13
500/24hr	金山區	清泉里	4	清水路		60		15
500/24hr	金山區	清泉里	4	清水路		60		16
500/24hr	金山區	清泉里	4	清水路		60		17
500/24hr	金山區	清泉里	4	清水路		60		18
500/24hr	金山區	清泉里	4	清水路		60		19
500/24hr	金山區	清泉里	4	清水路		60		20
500/24hr	金山區	清泉里	4	清水路		60		21
500/24hr	金山區	清泉里	7	西勢				2
500/24hr	金山區	清泉里	7	西勢				2 號之 5
500/24hr	金山區	清泉里	7	西勢				2 號之 6

附表六、高積（淹）水潛勢區防汛熱點位置表：

請增列歷年統計轄區內高積（淹）水潛勢區防汛熱點，範例如下：

編號	致災地點		座標(TWD97)		致災原因	預定對策
	鄉（鎮、市、區）	村（里）/道路（路段）	X 座標	Y 座標		
1	金山區	清泉里 4 鄰清水路 60 巷 6、7、8、9、11、12、12-1、13、15、16、17、18、19、20、21 號	121.630735	25.230256	1 (地勢低窪)	定期辦理鄰近河道及側溝等排水設施清淤或維護等工程
2	金山區	清泉里 7 鄰西勢 2、2-5、2-6 號	121.628059	25.235684	1 (地勢低窪)	定期辦理鄰近河道及側溝等排水設施清淤或維護等工程
3	金山區	磺港里社寮地區(全)	121.639372	25.228916	1 (地勢低窪)	定期辦理鄰近河道及側溝等排水設施清淤或維護等工程

致災原因：1. 地勢低窪(地層下陷區、易淹水地區)。2. 強度不足(排水斷面不足、未施設排水渠道或雨水下水道、未施設抽水站)。3. 施工中案件。4. 其他

附圖一、金山區 24 小時累積雨量圖 500 毫米淹水潛勢圖及各里疏散避難地圖

新北市金山區24小時累積雨量500毫米淹水潛勢圖

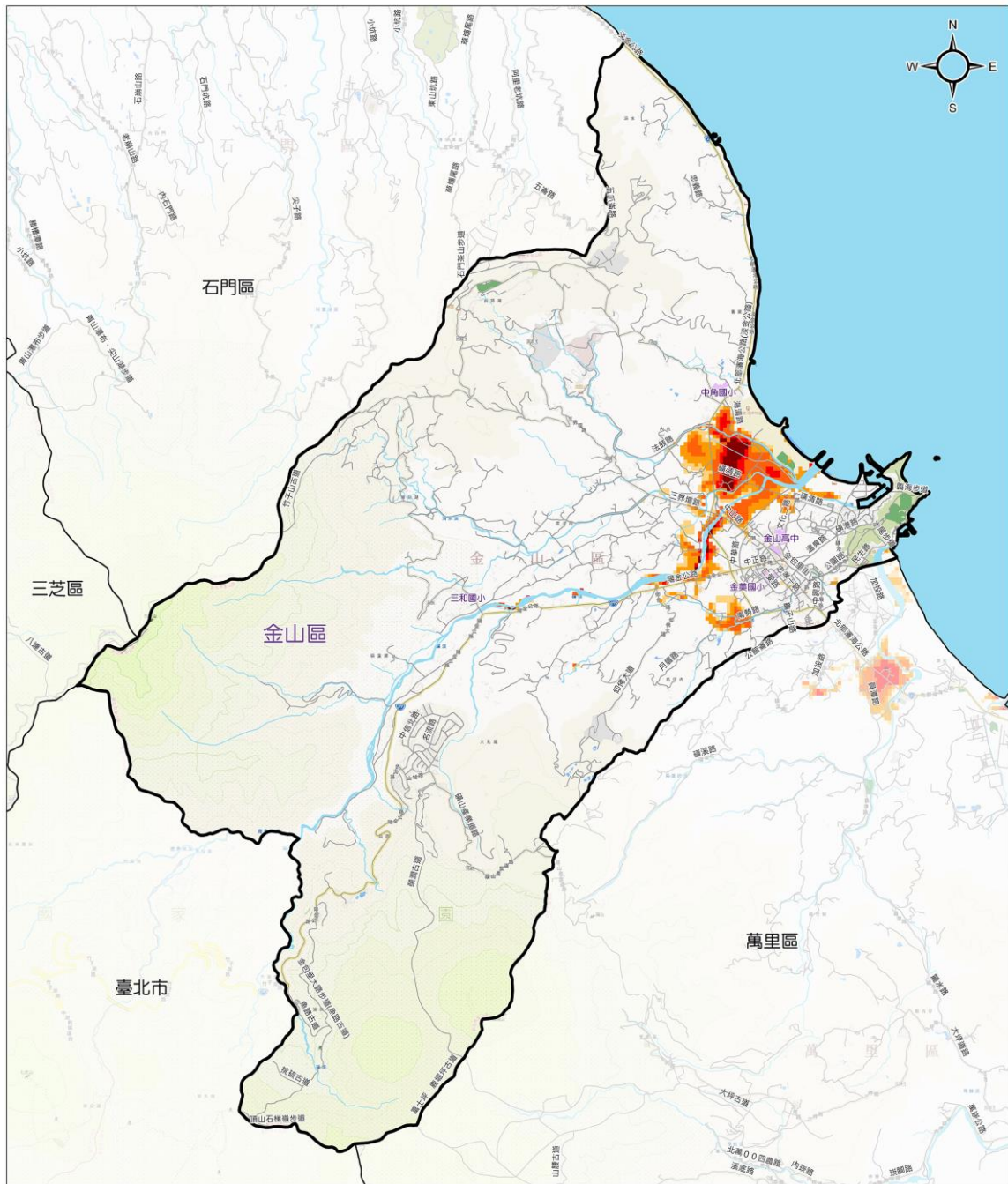


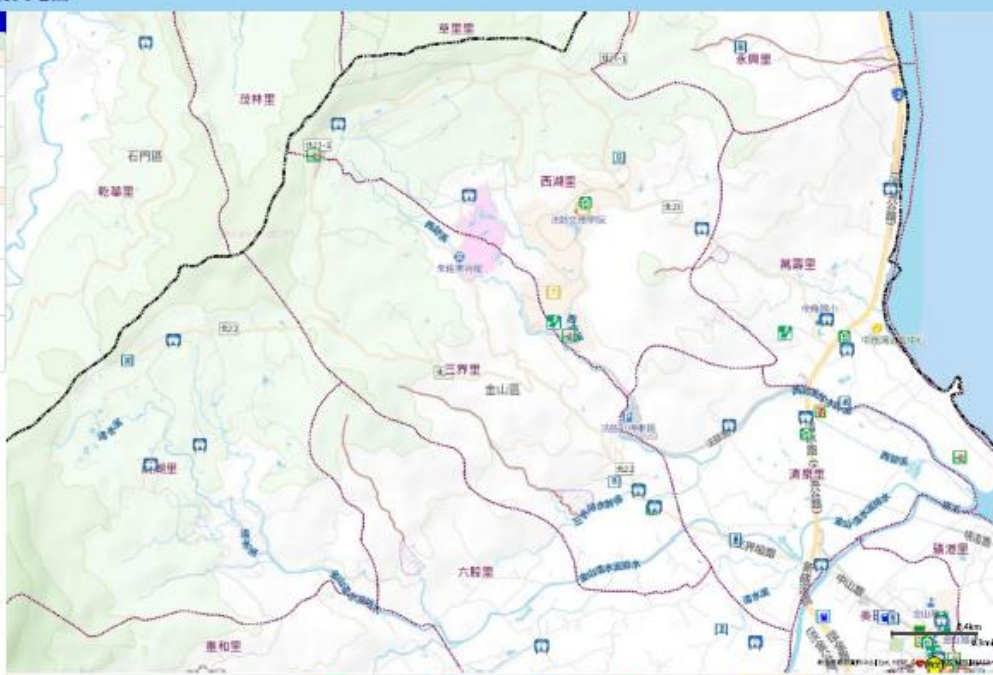
圖 例	淹水深度 (公尺)	交通道路	設施	行政區域界	比例尺
	0.3 - 0.5	道路	公園	區界線	0 800 1,600 公尺
	0.5 - 1		學校		
	1 - 2			自然資源	製作時間及製作單位 中華民國 112 年 05 月 新北市政府 國立臺灣大學氣候天氣災害研究中心 地圖圖資來源：新北市政府(資訊中心)
	2 - 3			河川	
	> 3				

DOI: 10.1002/for

防變實戰

[防災地圖](#)
[全民防災地圖](#)
[防災地圖應用](#)

2023年12月6日 列印



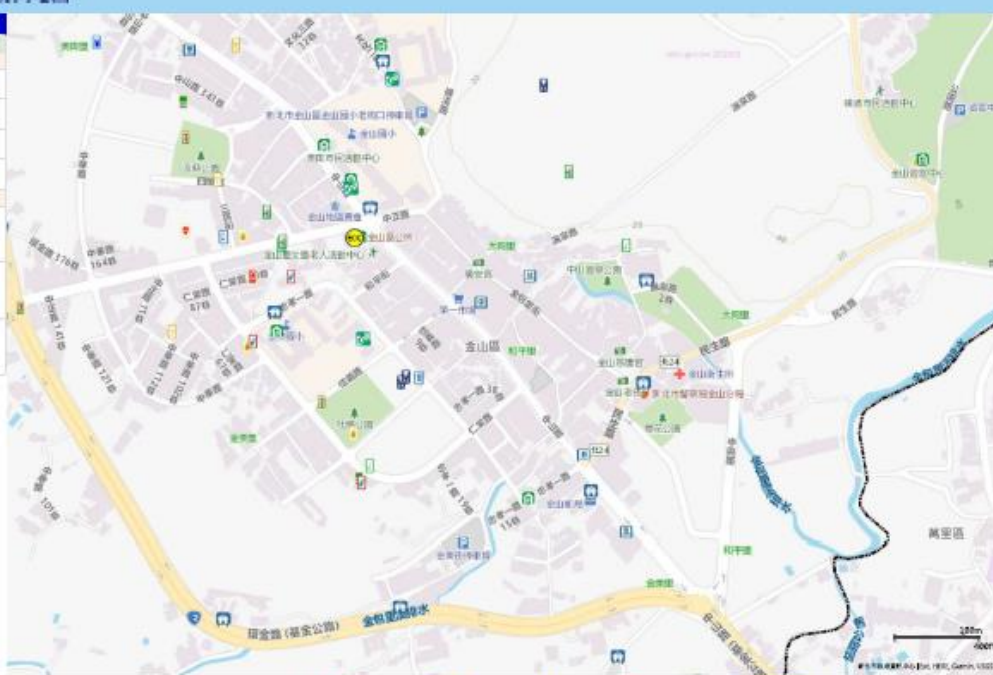
- | | | | | | |
|-------------------------------------|--------|------|------|--------|---------------|
| → 水災：以堤防或垂直牆面為原則，低窪地區宜預先疏導壅塞物以避險處所。 | 消防公園 | 集會公處 | 派出所 | 海濱避難大樓 | 學校 |
| → 地震：應在開放空間或公園為原則。 | 避難收容所 | 警察單位 | 加油站 | 海濱避難高地 | 四大站等 |
| → 土石流：前住指定避難地點或避難收容所為原則。 | 災害避難地點 | 海防單位 | 更健站 | 核安避難點 | 地震斷層150公尺影響範圍 |
| → 海潮：居住海邊高度10公尺以上、非海濱防護區的鄰近地區或大堤。 | 災害應變中心 | 衛生單位 | 公園廣場 | 核安防護點 | 土石流潛伏崩落及影響範圍 |
| → 核子事故：居住指定的核安集結點或避難收容處所為原則。 | 應時供水站 | 醫療單位 | 機關 | 遊憩景點 | 民生用品賣場 |

DOI: 10.1002/for

防變實戰

[防災地圖](#)
[全民防災地圖](#)
[防災地圖導引](#)

1071 12 11 2011



- | | | | | | | |
|---|--|---|---|---|---|--|
| 























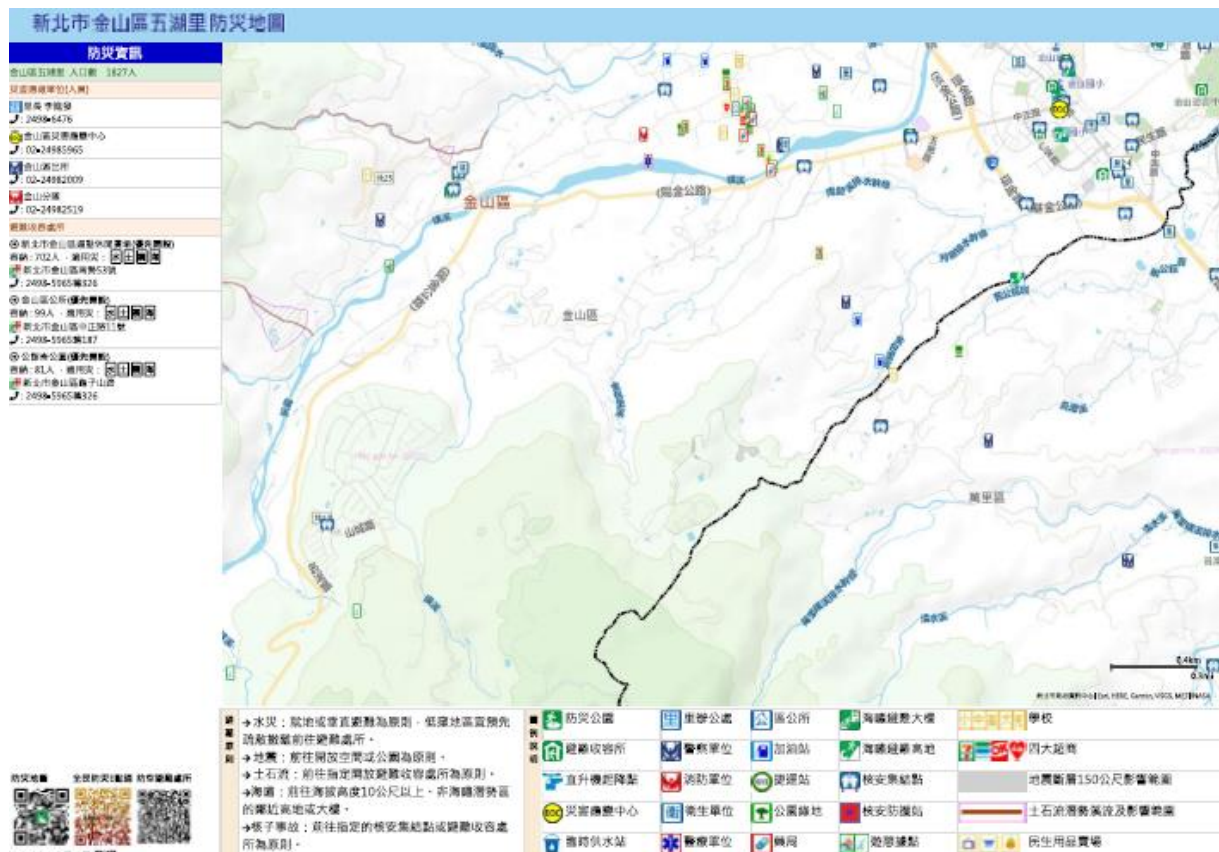


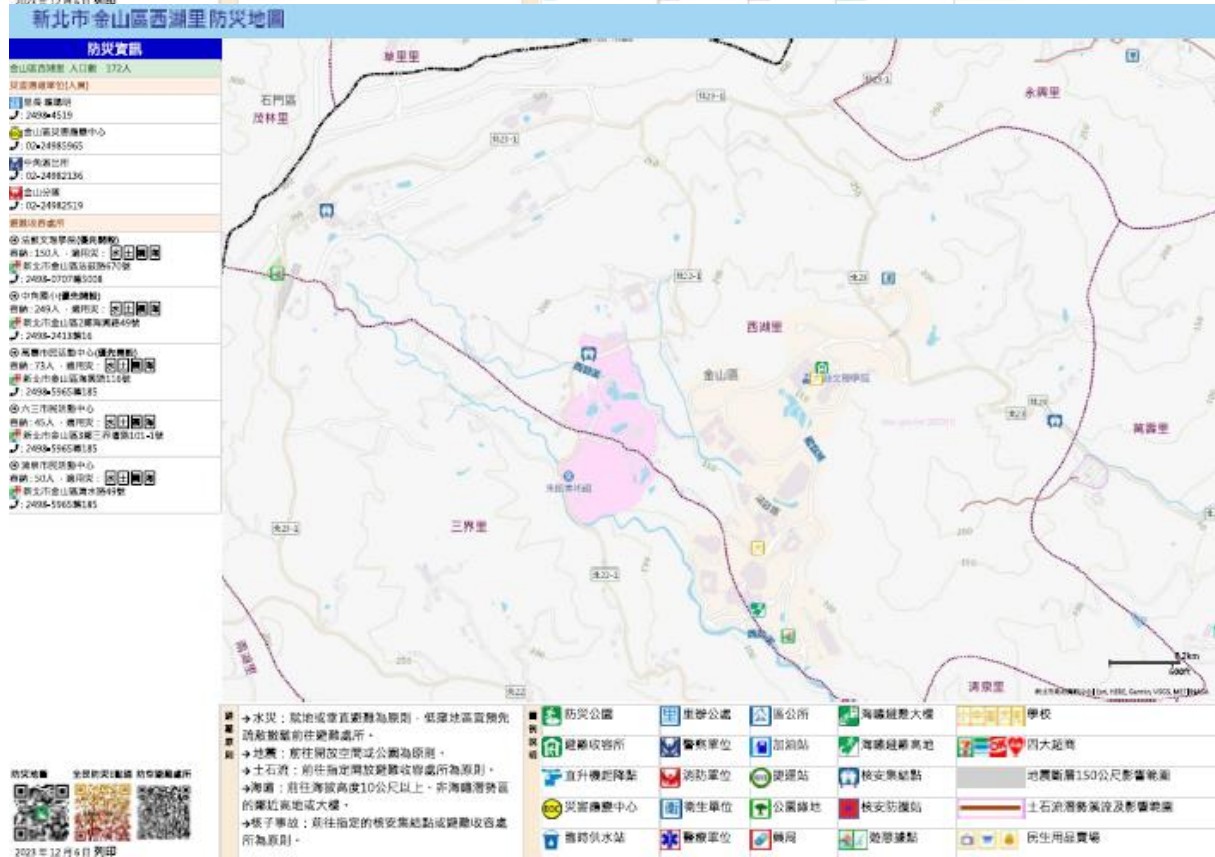






 | <p>→水災：緊接地震直衝前為原則，低窪地區並預先疏散鄰近前住避難處所。</p> <p>→火災：緊接地震直衝前為原則。</p> <p>→土石流：前住指定避難點避難收容處所為原則。</p> <p>→海嘯：前住海堤高度10公尺以上，非海嘯潛勢區的鄰近高地或大堤。</p> <p>→核子事故：前住指定的核安緊急疏散避難收容處所為原則。</p> | <p>消防公園</p> <p>避難收容所</p> <p>直升機避難點</p> <p>災害應變中心</p> <p>臨時供水站</p> | <p>警衛公園</p> <p>警察單位</p> <p>消防單位</p> <p>衛生單位</p> <p>救護單位</p> | <p>區公所</p> <p>加油站</p> <p>便利商店</p> <p>公園綠地</p> <p>網咖</p> | <p>海嘯避難大樓</p> <p>海嘯避難高地</p> <p>核安緊急點</p> <p>核安防護圈</p> <p>避難地點</p> | <p>學校</p> <p>四大超商</p> <p>地震斷層150公尺影響範圍</p> <p>土石流潛勢崩落及影響範圍</p> <p>民生消費據點</p> |
|---|--|---|---|---|---|--|





[illegible][illegible]



防災資訊

防災地圖 全球防災地圖 防災地圖導引



防變實戰

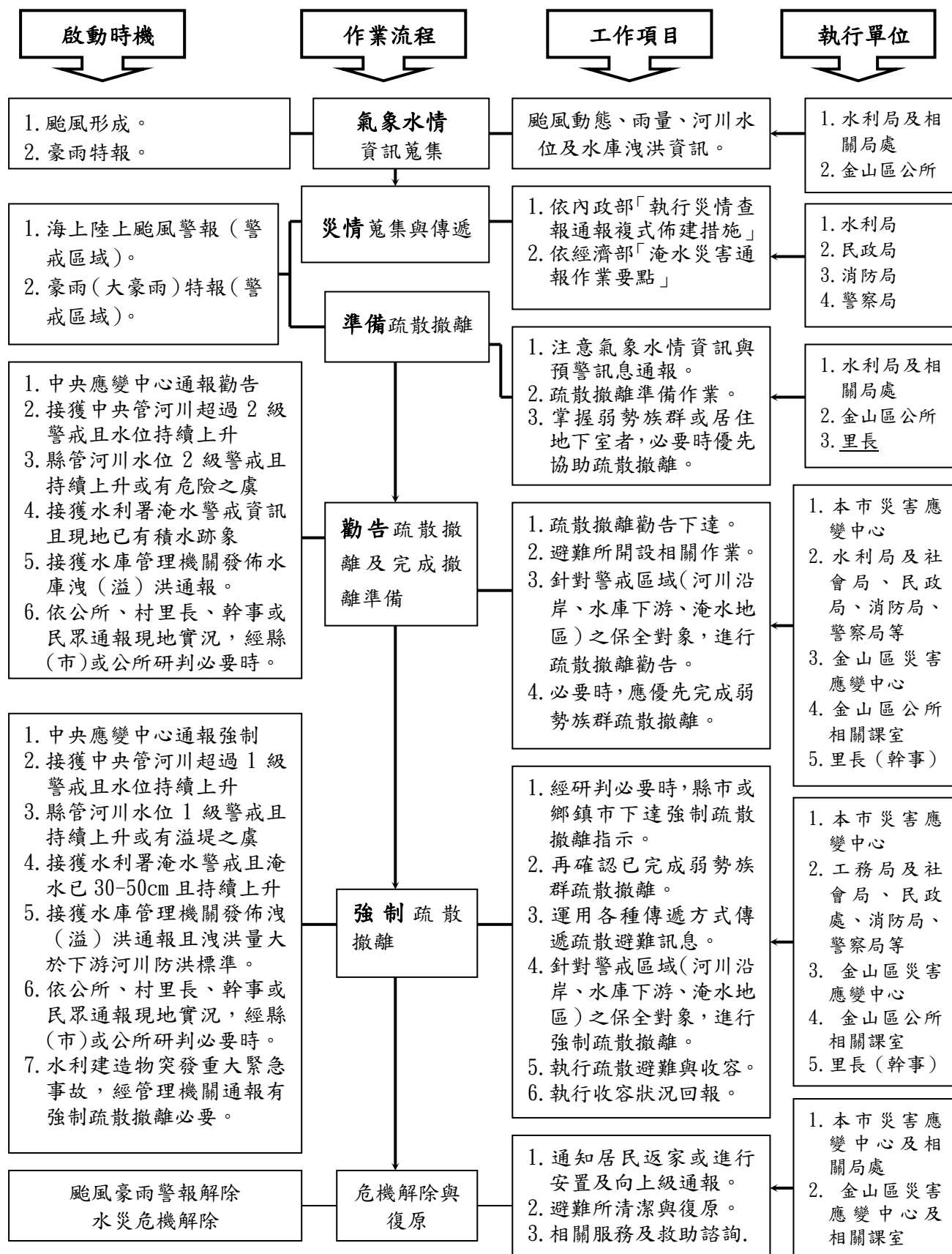
防災地圖 全球防災地圖 防衛廳地圖
 2023年12月6日 印刷



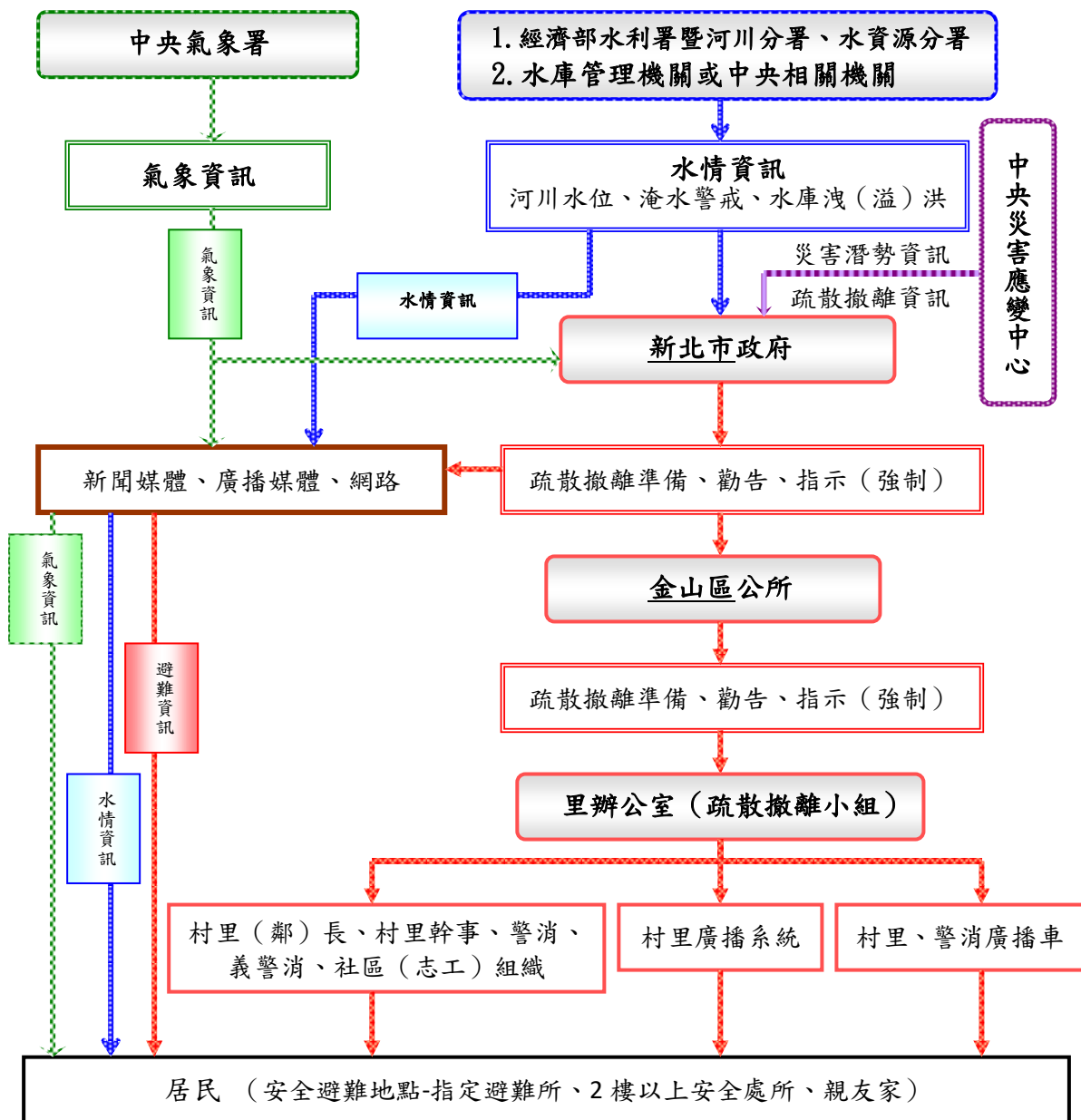




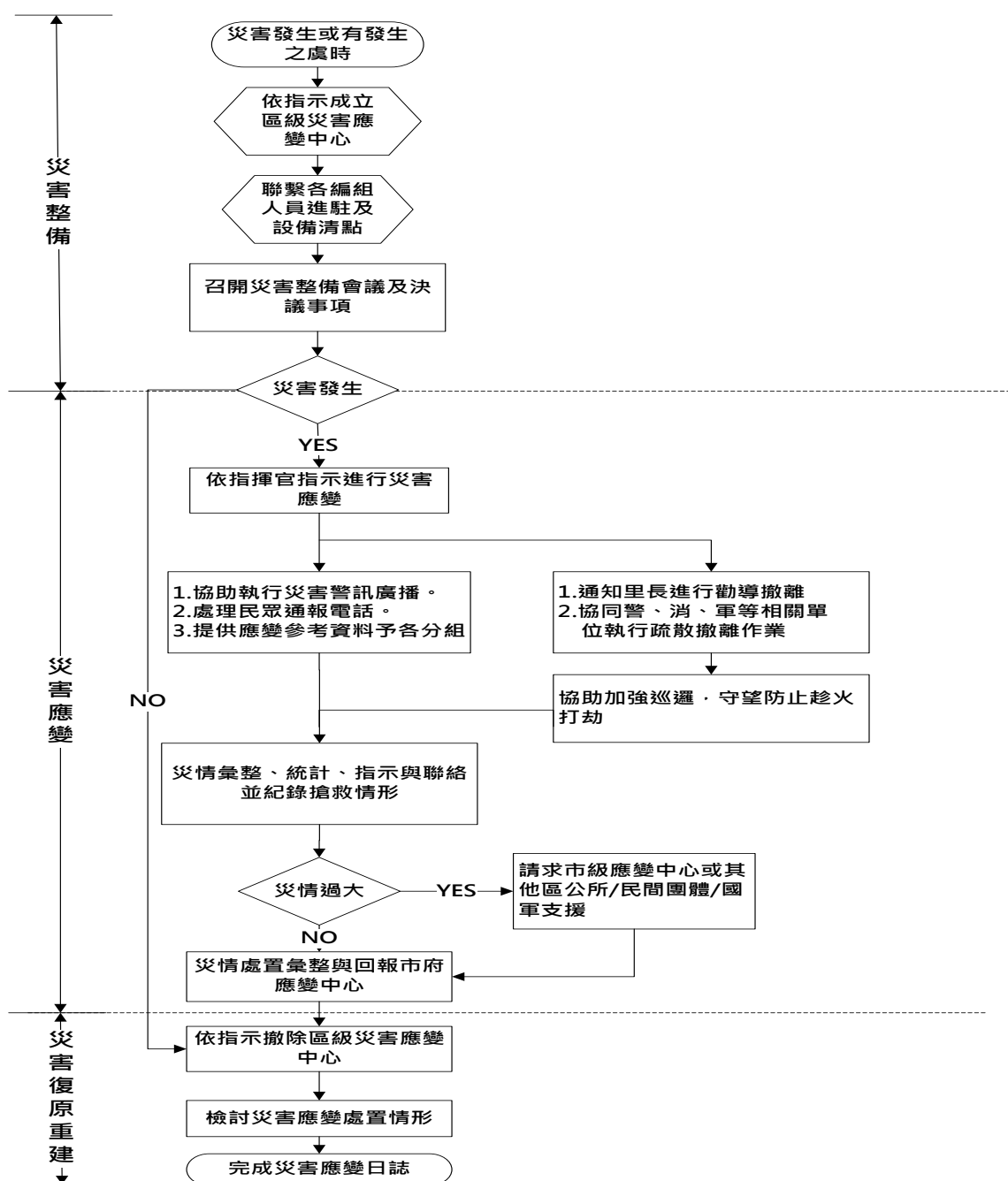
附圖二、新北市金山區疏散撤離作業流程圖



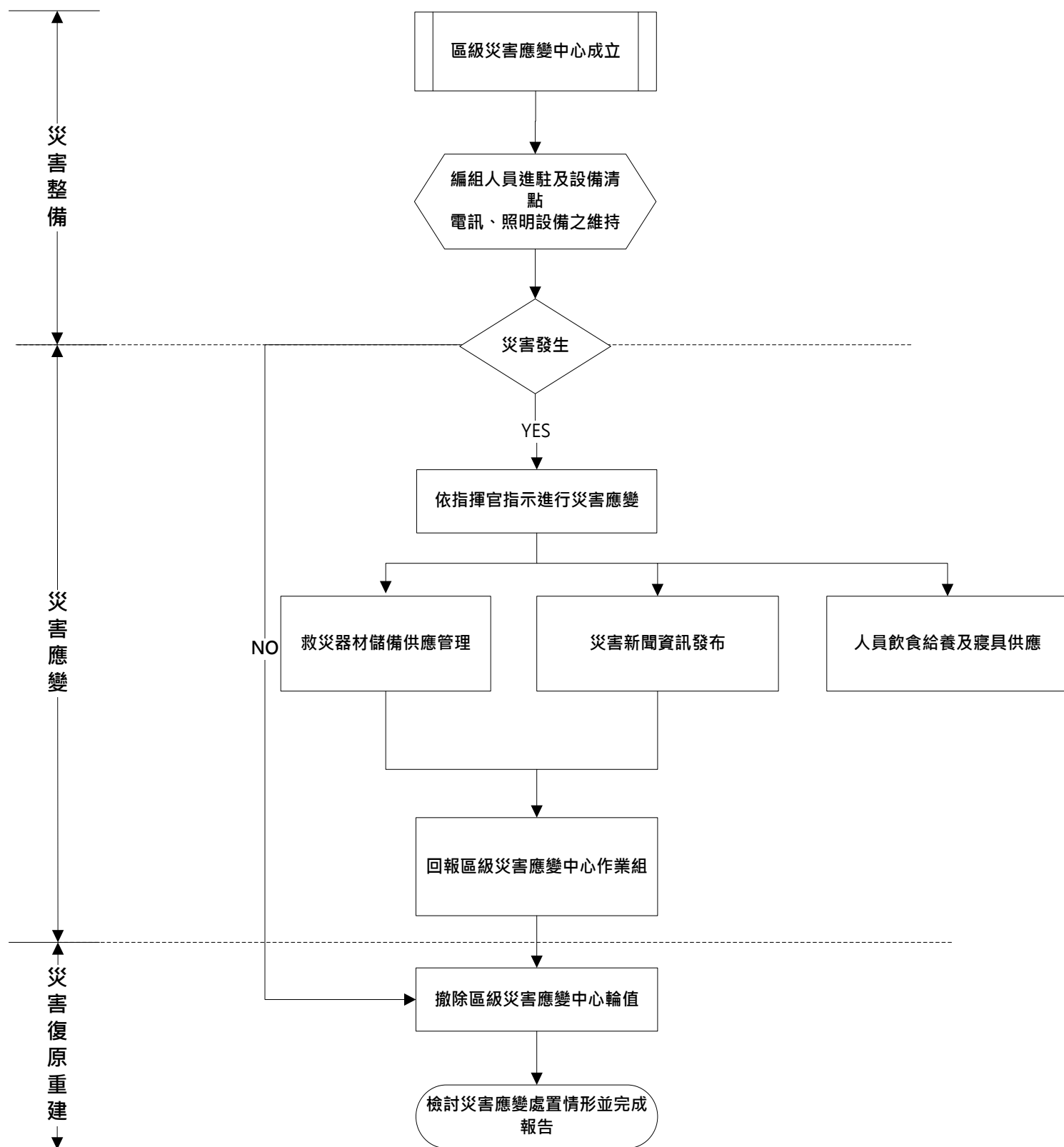
附圖三、新北市金山區水災疏散撤離資訊傳遞流程圖



附圖四、新北市金山區級災害應變中心【作業組】標準作業流程圖



附圖五、新北市金山區級災害應變中心【秘書組】標準作業流程圖



附錄一、金山區疏散避難人員編組表

職稱		任務	負責人員	聯絡電話
指揮官		綜理本中心全般應變事宜。	區長 劉昌松	2498-5965#201
副指揮官		襄助指揮官處理本中心事宜。	主任秘書 陳其泓	2498-5965#202
編號	組別	任務	權責單位	聯絡電話
一	作業組	1. 災害應變中心開設與撤除。 2. 災情及損失之搜集、評估、彙整、報告、管制、處理及統計等事項。 3. 國軍部隊及相關單位聯繫、協調及支援事宜。 4. 其他有關應變中心幕僚業務權責事項。 5. 辦理里長及里幹事即時災情蒐集及通報事項。 6. 督導里長對於具有危險潛勢區域，執行勸導撤離。 7. 辦理災害警訊廣播或利用跑馬宣導災害防救重要事項、政策傳遞、應變措施通報等事宜。 8. 其他有關災情查報業務權責事項。	民政災防課	2498-5965 #180 #128 #127 #113~#118 #181~#186
二	社會組	1. 辦理災民收容之規劃、收容所之指定、收容災民統計、查報及災區人員傷亡、失蹤、住屋倒毀救助事項。 2. 辦理救濟、救急物資儲備、運用、供給事項。 3. 辦理罹難者處理及其他社會救助（濟）有關事項。 4. 辦理各界受贈物資之接受與統籌分配之事項。 5. 其他有關災民疏散及安置業務權責事項。	社會人文課	2498-5965 #151 #171~178 #187~189
三	農經組	1. 掌理寒害、動物疫災、林木火災等災害應變中心成立事宜。 2. 辦理有關農林漁牧業災害緊急搶救及災情查報、通報事項。 3. 辦理有關林木損失調查搶修、搶險事宜。 4. 公園、停車場災害處理事宜。	農經課	2498-5965 #158~159 #160~165、167 #324~326

		5. 其他有關農林漁牧、公園路燈應變處理事項。		
四	工務組	1. 辦理有關水利、防洪設施緊急搶修及其他有關水利事項。 2. 辦理有關營建路燈電線、工程災害、道路、橋樑及下水道設施緊急搶修事項。 3. 辦理對受災建築物及其他設施之處理有關事項。 4. 辦理災害時動員各類專門技術人員及營繕機械協助救災有關事項。 5. 協助辦理有關受災戶住屋毀損程度之鑑定。 6. 掌理公用氣體與油料管線、輸電線路災害聯繫事宜。 7. 其他有關水利、道路及建物災害應變事項。	工務課	2498-5965 #130~136、138~139 #321~323
五	秘書組	1. 災害應變中心工作人員飲食之供給，寢具及生活用品之供應。 2. 災害應變中心辦公處所之佈置，電訊設備之維護及照明設備之維持等。 3. 進行相關新聞發佈與宣導。 4. 救災器材儲備供應事項。	秘書室	2498-5965 #101、102、137 #104、203、212 #223、231、236 #254、422 #425~428
六	環保組	1. 掌理毒性化學物質災害應變事宜。 2. 辦理災區消毒、廢棄物清理、污泥之清除，排水溝、垃圾堆（場）、公廁及公共場所之消毒事項。 3. 辦理消毒藥品、器材之支援供應。 4. 其他應變處理及有關業務權責事項。	新北市環境保護局金山區、清潔隊	2408-2523
七	警政組	1. 掌理重大交通事故災害成立應變中心事宜。 2. 負責災區屍體身分確認、司法相驗、災區警戒、緊急疏散、治安維護及交通狀況調查、管制、疏導及災害（事故）發生地（含道路）區隔、警戒等事宜。 3. 重大交通事故現場協助搶救處理之相關事宜。 4. 災區與交通狀況之查報、外僑災害之處理、應變戒備協調支援等相關事宜。 5. 協助調用車輛配合災民疏散接運、救災人員、器材、物資之運輸事項。	新北市政府警察局金山分局	2498-5074

		6. 辦理有關警政系統災情查報、通報事項。		
八	消防組	1. 掌理颱風、地震、重大火災、爆炸災害、化學災害、空難等災害應變事宜。 2. 負責現場人命搶救、傷患搶救、民眾重大傷亡查報及失蹤民眾搜尋。 3. 市及本區災害應變中心及各編組單位協調聯繫事宜。 4. 執行傳達災害預報、警報消息、災情預估、災情蒐集及通報有關事項。 5. 災害搶救過程彙整綜合報告事項。	金山區轄內各消防分隊	2498-2519
九	國軍組	調派國軍協助救災行動進行		2809-2437 2266-9030
十	衛生組	1. 掌理生物病原災害成立應變中心事宜。 2. 災區醫療救護站之規劃、設立、運作與藥品衛材調度事項，及執行緊急醫療事項等。 3. 辦理災區防疫、災後家戶消毒、衛生改善之輔導、傳染病之預防及災區食品衛生管理等事項。 4. 辦理災區急救用醫療器材儲備調度、運用及供給事項。	金山區衛生所	2498-2778
十一	電信組	負責轄內電信緊急搶修及其他相關電信事項。	中華電信股份有限公司北區分公司基隆營運處	2424-4316
十二	電力組	負責轄內電力緊急搶修及其他有關電力事項。	台電公司金山服務所	2498-2036
十三	自來水組	負責自來水設備緊急搶修、緊急供水（包括發生災害時之緊急醫療用水、消防用水）及其他有關自來水事項。	台灣自來水公司第一區管理處萬里金山營運所	2492-2415

附錄二、各級政府災時對疏散撤離之作業分工事項表

(行政院秘書處 99 年 8 月 16 日院臺忠字第 0990102203 號函)

單位 執行內容	中央政府	縣(市) 政府	鄉(鎮、市) 公所	村里	備註
1. 提供地方警戒資訊	◎ (給縣市)	○ (給鄉鎮)	○ (給村里)		含公路通阻與封橋封路資訊
2. 劃定管制區	△ (協助縣市)	◎ (負責劃定)	○ (協助縣市)		管制區禁止民眾進入活動
3. 劃定應撤離村里		○ (協助鄉鎮)	◎ (負責劃定)		
4. 建立應撤離名冊		△ (協助並確認)	○ (綜整名冊)	◎ (統籌負責)	區公所應調派必要行政人力，協助村里進行調查作業。
5. 收容場所準備	△ (其他支援)	○ (協助並確認)	◎ (統籌負責)		含各類物資之整備
6. 提供交通工具	△ (其他支援)	◎ (統籌負責)	○ (協助)		
7. 下達疏散撤離命令並通知應撤離村里		○ (協助鄉鎮)	◎ (統籌負責)		
8. 通知應撤離民眾			○ (協助並確認)	◎ (統籌負責)	由警政、消防系統共同協助村里辦理通知民眾撤離事宜(含集合時間及地點之通知)。
9. 回報中央疏散情形		◎ (統籌負責)	○ (協助)		輸入 EMIS 災情系統
10. 通知民眾返家		△ (交通支援)	◎ (統籌負責)	○ (協助並確認)	

備註：◎-主辦、○-協辦、△-支援

附錄三、災害通報單

新北市金山區災害應變中心受理_____案件通報單 編號：					
報案人		報案時間	年 月 日 時 分	聯絡電話	
受理人		受理時間	年 月 日 時 分	聯絡電話	
報案內容					
電話接聽人員填寫以上欄位					
權責單位	<input type="checkbox"/> 作業組 <input type="checkbox"/> 工務組 <input type="checkbox"/> 農經組 <input type="checkbox"/> 社會組 <input type="checkbox"/> 消防組 <input type="checkbox"/> 警政組 <input type="checkbox"/> 衛生組 <input type="checkbox"/> 環保組 <input type="checkbox"/> 電力組 <input type="checkbox"/> 電信組 <input type="checkbox"/> 秘書組 <input type="checkbox"/> 國軍組 <input type="checkbox"/> 自來水組				
處理情形					

附錄四、災情管制表

新北市金山區災害應變中心災情管制表

案號	時間	災害種類	災害範圍 (地點)	危害原因	危害程序	處理情形	出動車輛數	出動人員數	備考

附錄五、新北市金山區災情人員與防汛搶險隊員編組表

鄉（鎮、市、區）		新北市金山區				
災情通報專線		02-24987136				
災情查察、通報、查證人員	災情查察人員 任務：巡察轄管 範圍，主動察覺 災情	姓名	職務	辦公室電話	行動電話	責任區域
		李玉惠	里幹事	02-24985965#185	0913-370-186	和平里、六股里
		游寶貴	里幹事	02-24985965#182	0912-573-663	大同里、重和里、美田里
		陳麗珠	里幹事	02-24985965#181	0937-852-650	豐漁里
		夏德幹	里幹事	02-24985965#184	0912-821-306	西湖里、萬壽里
		李秀珠	里幹事	02-24985965#115	0987-387-848	永興里
		賴建興	里幹事	02-24985965#114	0921-097-494	五湖里、三界里
		呂麗雪	里幹事	02-24985965#186	0919-989-631	清泉里、金美里

		黃怡嘉	里幹事	02-24985965#127	0972-038-189	兩湖里、礮港里
	災情通報人員 任務：通報災情 予權責機關	姓名	職務	辦公室電話	行動電話	電子信箱
		陳皇琳	課長	02-24985965#180	0932-071-961	AB9336@ntpc.gov.tw
		王雀寧	課員	02-24985965#128	0928-275-666	AU5878@ntpc.gov.tw
	災情查證人員 任務：確認由民 眾傳播及媒體傳 播災情知正確性	姓名	職務	辦公室電話	行動電話	責任區域
		李玉惠	里幹事	02-24985965#185	0913-370-186	和平里
		游寶貴	里幹事	02-24985965#182	0912-573-663	大同里、重和里、
		陳姿佑	里幹事	02-24985965#183	0970-202-906	六股里
		劉文靜	里幹事	02-24985965#115	0986-408-023	永興里
		陳麗珠	里幹事	02-24985965#181	0937-852-650	豐漁里

		夏德幹	里幹事	02-24985965#184	0912-821-306	西湖里、萬壽里
		簡惠玲	臨時人員	02-24985965#116	0983-528-991	美田里
		賴建興	里幹事	02-24985965#114	0921-097-494	五湖里、三界里
		呂麗雪	里幹事	02-24985965#186	0919-989-631	清泉里、金美里
		黃怡嘉	里幹事	02-24985965#127	0972-038-189	兩湖里、礮港里
防 汛 搶 險 隊	編組任務	姓名	職務	辦公室電話	行動電話	責任區域
	搶修隊	吳瑋騰	課長	24985965#130	0906-776-576	全區
	搶修隊	楊文筆	僱員	24985965#133	0917-211-682	全區
	搶修隊	簡柏偉	僱員	24985965#135	0953-672-555	全區
	搶修隊	李曉婷	僱員	24985965#136	0937-505-971	全區

	搶修隊	鄭慈函	僱員	24985965#138	0989-366-836	全區
	搶修隊	林睿瑜	僱員	24985965#131	0972-195-286	全區