

# 新北市金山區

## 重陽禮金發放統計分析

(資料期間：107 年)



新 北 市 金 山 區 公 所 編 印  
中 華 民 國 1 0 8 年 8 月 出 版

# 凡 例

- 一、 本書編印之目的，為宏揚敬老美德、及推動老人福利、並表達對本區長者之崇高敬意，報導有關本區重陽敬老金之統計數據，俾提供施政考核及釐訂施政計畫之參考。
- 二、 本書所列資料來源，係根據新北市政府社會局及本公所各業務主管單位及相關機關提供資料蒐集加以整編而成。
- 三、 本書之資料包括前言、重陽敬老金發放概況、結論等類。
- 四、 表內所列「年」係指全年動態數字（自1月1日至12月31日止），「年底」係指12月底靜態數字，有特殊情形者，則指「年度」。
- 五、 本書各表所列度量衡單位，一律採用公制，以資劃一，方便比較，其有特殊情形者，均分別予以註明。
- 六、 本書所用符號代表意義如下：
  - 「-」經統計，但無數據。
  - 「--」有數值，但該數值無意義。
  - 「…」有數值，但數據尚未公布或產生。
  - 「0」有數值，但數值不及半單位。
- 七、 本書所載資料如有更新資料，均予修正，凡與前期數字不同時，概以本期數字為準。
- 八、 惟統計數字恐難避免誤漏之處，敬請不吝指正，以供日後改進之參考。

## 目 錄

壹、前 言.....	1
貳、107 年度重陽敬老禮金發放概況.....	2
參、107 年度重陽敬老禮金發放性別人數分析.....	6
肆、結 論.....	9

# 表 目 次

表一 107 年重陽敬老禮金發放概況-按年齡與性別分.....	3
表二 107 年重陽敬老禮金現金發放概況-按里別分.....	4
表三 107 年重陽敬老禮金現金發放概況-按里別比例.....	7

# 圖目次

圖一 107 年重陽敬老禮金以現金發放人數概況-按年齡與性別分析……	3
圖二 107 年重陽敬老禮金發放概況-按各里發放人數分……	5
圖三 107 年重陽敬老禮金現金發放概況-按里佔發放總人數百分比……	5
圖四 107 年重陽敬老禮金現金發放概況-按性比例……	8
圖五 107 年重陽敬老禮金現金居首至三及最低里 別分……	8

# 壹、前言

隨著台灣人口年齡之快速老化，市政府對老人經濟安全保障逐漸成為重要議題，新北市政府為表達對全區年滿 65 歲以上長者之崇高敬意，特於發放重陽節禮金，特別感謝長者將畢生之心力奉獻給家社會，也祝福長者九九重陽「健康久久、活力久久、幸福九九」。

為瞭解本區 107 年重陽敬老金之發放情形，就發放情形、人數、年齡、性別及里別等加以分析，並以文字敘述以圖表方式呈現為輔，祈望分析內容能作為，未來市府團隊本著照顧長者，關懷長者的精神辦理各種老人福利，以切合老人實際需要，讓所有長輩都能擁有快樂心情及高尚生活品質之參考。

## 貳、107 年度重陽敬老禮金發放概況

本區民國 107 年度發放重陽敬老金為 606 萬 5,600 元計 3,382 人，其中人數以 65-79 歲 736 人最多，性別則以女性 381 人占 51.77% 為多。

107 年度依新北市政府重陽節致贈敬老禮金規定，設籍新北市且至當年度重陽節當月年滿 65 歲以上，於重陽節當月前持續設籍本市滿六個月之長者。

致贈方式以長者意願為原則，提供現金和匯款方式發放，長輩可依據自身需求選擇其中一種方式。現金發放方式凡符合資格的長輩接到區公所致贈通知後可以攜帶身分證印章到各區公所指定地點領取，或由各區公所相關人員代表到府致送禮金。

致贈原則及其標準：

(一)65 歲至 79 歲之長者：每人發放新台幣 1500 元整。

(二)80 歲至 89 歲之長者：每人發放新台幣 2000 元整。

(三)90 歲至 99 歲之長者：每人發放新台幣 5000 元整。

(四)100 歲以上之長者：每人發放新台幣 1 萬元整。

屆滿百歲以上長者加贈禮品 1 份，以表敬意。

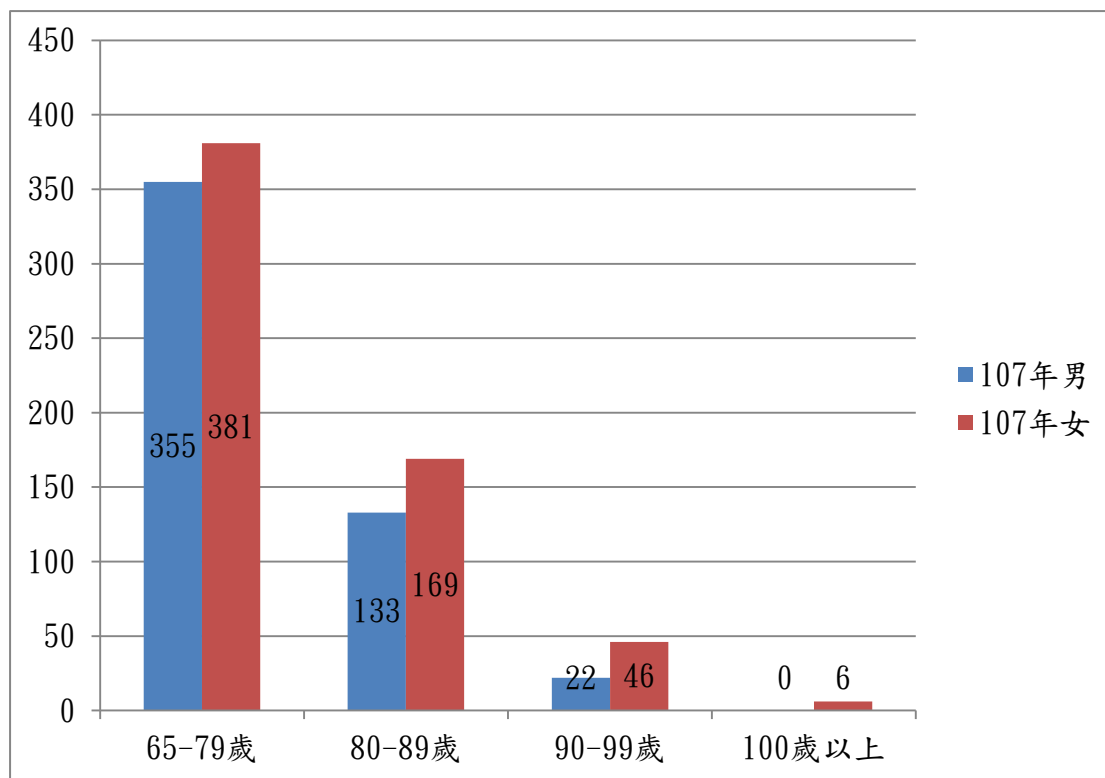
表一 107 年重陽敬老禮金發放概況-按年齡與性別分

單位：人

年齡	65-79 歲		80-89 歲		90-99 歲		100 歲以上		合計
	人數	比率	人數	比率	人數	比率	人數	比率	
男	355	48.23	133	44.04	22	32.35	0	0	510
女	381	51.77	169	55.96	46	67.64	6	100	602
合計	736	100	302	100	68	100	6	100	1,112

資料來源：社會人文課

圖一 107 年重陽敬老禮金以現金發放人數概況-按年齡與性別分析



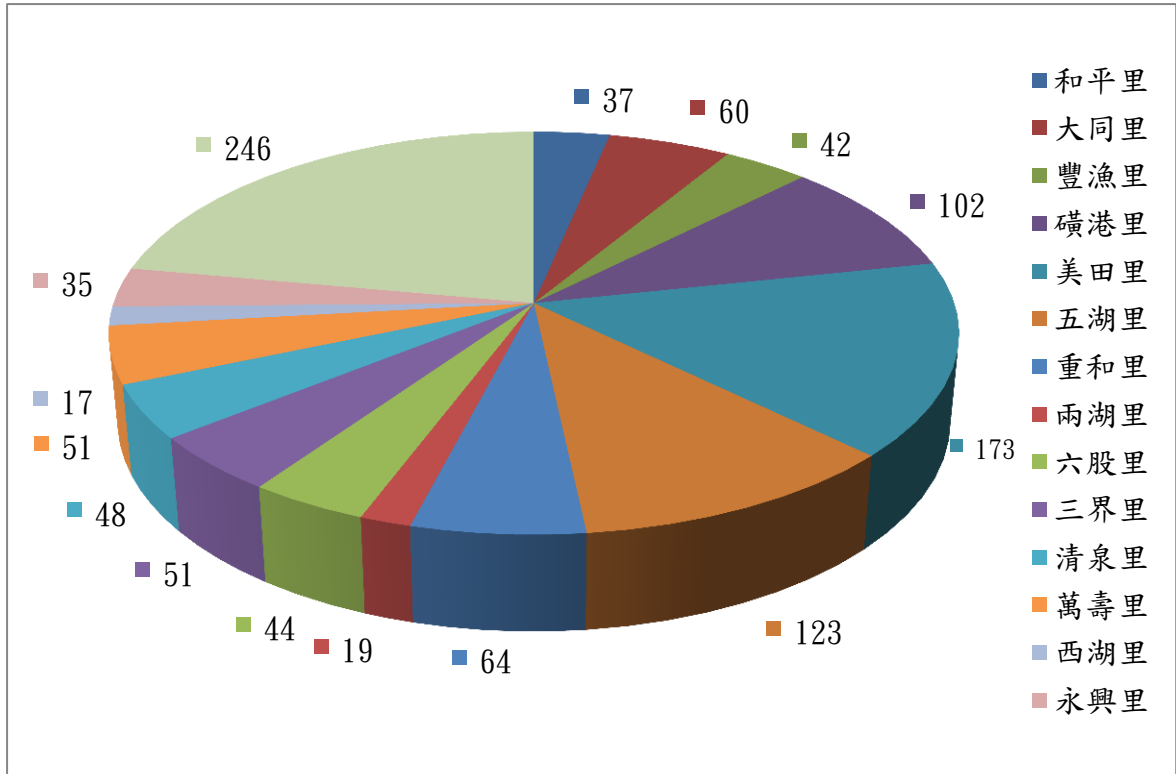


表二 107 年重陽敬老禮金現金發放概況-按里別分

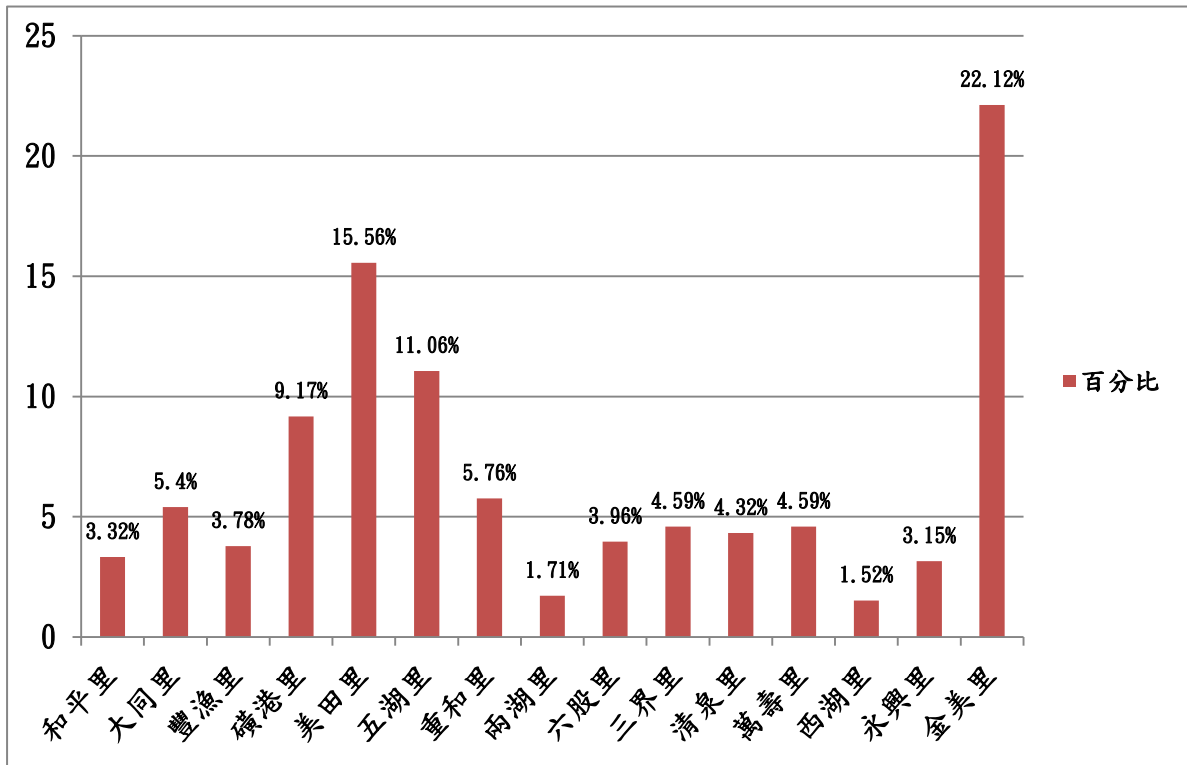
里別	男	占男性總發 放人數比 (%)	女	占女性總 發放人數 比 (%)	總計	佔總發放人 數比 (%)
和平里	14	2.75	23	3.82	37	3.32
大同里	31	6.08	29	4.82	60	5.4
豐漁里	21	4.12	21	3.49	42	3.78
磺港里	49	9.61	53	8.8	102	9.17
美田里	76	14.9	97	16.11	173	15.56
五湖里	54	10.59	69	11.46	123	11.06
重和里	32	6.27	32	5.32	64	5.76
兩湖里	9	1.76	10	1.66	19	1.71
六股里	25	4.9	19	3.16	44	3.96
三界里	22	4.31	29	4.81	51	4.59
清泉里	21	4.11	27	4.49	48	4.32
萬壽里	20	4.11	31	5.15	51	4.59
西湖里	9	1.76	8	1.33	17	1.52
永興里	17	3.33	18	2.99	35	3.15
金美里	110	21.57	136	22.59	246	22.12
總計	510	100	602	100	1112	100

資料來源社會人文課

圖二 107 年重陽敬老禮金發放概況-按各里發放人數分



圖三 107 年重陽敬老禮金現金發放概況-按里佔發放總人數百分比



## 參、107 年度重陽敬老禮金發放性別人數分析

107 年本區各里發放人數性別比率分析，和平里男性 14 人，佔本區男性發放人數 2.75%；大同里男性 31 人，佔本區男性發放人數 6.08%；豐漁里男性 21 人，佔本區男性發放人數 4.12%；磧港里男性 49 人，佔本區男性發放人數 9.61%；美田里男性 76 人，佔本區男性發放人數 14.9%；五湖里男性 54 人，佔本區男性發放人數 10.59%；重和里男性 32 人，佔本區男性發放人數 6.27%；兩湖里男性 9 人，佔本區男性發放人數 1.76%；六股里男性 25 人，佔本區男性發放人數 4.9%；三界里男性 22 人，佔本區男性發放人數 4.31%；清泉里男性 21 人，佔本區男性發放人數 4.11%；萬壽里男性 20 人，佔本區男性發放人數%；西湖里男性 9 人，佔本區男性發放人數 1.76%，永興里男性 17 人，佔本區男性發放人數 3.33%；金美里男性 110 人，佔本區男性發放人數 21.57%。

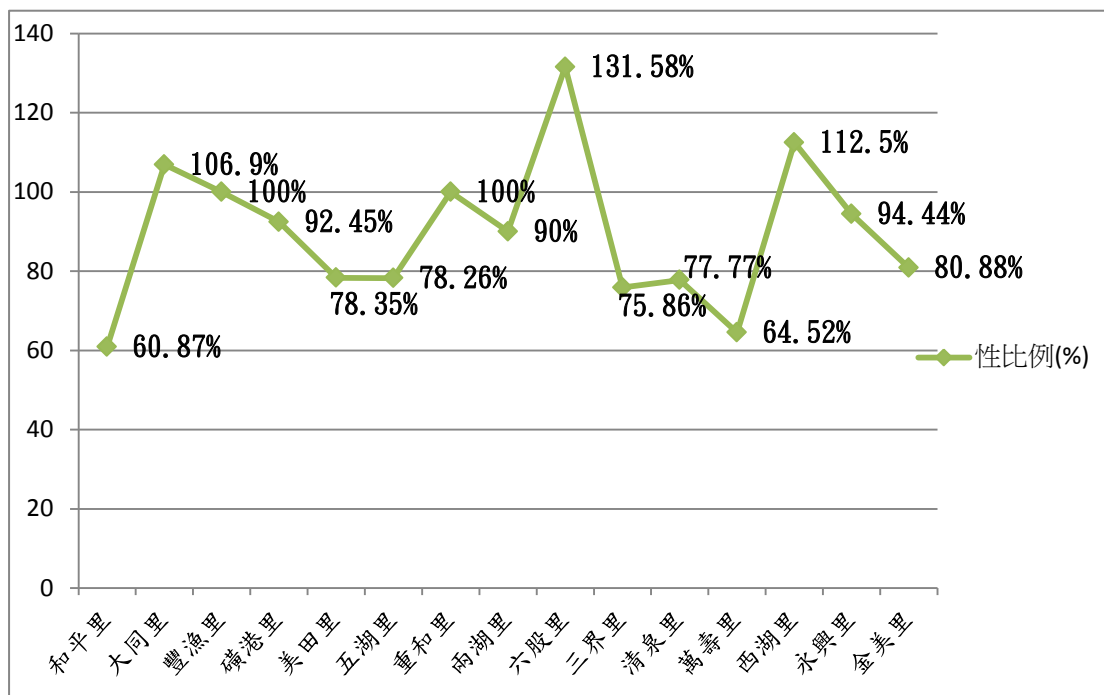
和平里女性 23 人，佔本區女性發放人數 3.82%；大同里女性 29 人，佔本區女性發放人數 4.82%；豐漁里女性 21 人，佔本區女性發放人數 3.49%；磧港里女性 53 人，佔本區女性發放人數 8.8%；美田里女性 97 人，佔本區女性發放人數 16.11%；五湖里女性 69 人，佔本區女性發放人數 11.46%；重和里女性 32 人，佔本區女性發放人數 5.32%；兩湖里女性 10 人，佔本區女性發放人數 1.66%；六股里女性 19 人，佔本區女性發放人數 3.16%；三界里女性 29 人，佔本區女性發放人數 4.81%；清泉里女性 27 人，佔本區女性發放人數 4.49%；萬壽里女性 31 人，佔本區女性發放人數 5.15%；西湖里女性 8 人，佔本區女性發放人數 1.33%，永興里女性 18 人，佔本區女性發放人數 2.99%；金美里女性 136 人，佔本區女性發放人數 22.59%。

表三 107 年重陽敬老禮金現金發放概況-按里別比例分

里別	男	占男性總發 放人數比 (%)	女	占女性總 發放人數 比 (%)	性比 例 (%)
和平里	14	2.75	23	3.82	60.87
大同里	31	6.08	29	4.82	106.9
豐漁里	21	4.12	21	3.49	100
磺港里	49	9.61	53	8.8	92.45
美田里	76	14.9	97	16.11	78.35
五湖里	54	10.59	69	11.46	78.26
重和里	32	6.27	32	5.32	100
兩湖里	9	1.76	10	1.66	90
六股里	25	4.9	19	3.16	131.58
三界里	22	4.31	29	4.81	75.86
清泉里	21	4.11	27	4.49	77.77
萬壽里	20	4.11	31	5.15	64.52
西湖里	9	1.76	8	1.33	112.5
永興里	17	3.33	18	2.99	94.44
金美里	110	21.57	136	22.59	80.88

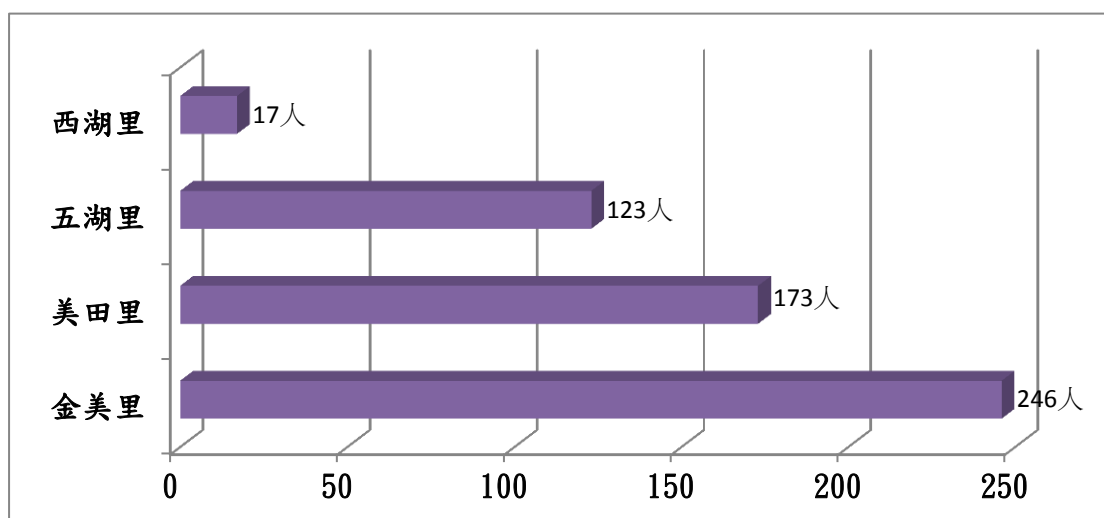
資料來源社會人文課

圖四 107 年重陽敬老禮金現金發放概況-按性比例分



本區分為 15 里，就各里發放人數分析，以金美里發放 246 人最多，美田里發放 173 人居二，礮港里發放 162 人居三。西湖里發放人數僅有 17 人為本區發放人數最低之里別。

圖五 107 年重陽敬老禮金現金居首至三及最低里別分



## 肆、結論

對於我國日漸進入高齡化社會，而且老化指數比亞洲其他國家都為高，分析原因為優良的生活環境、進步的醫學技術，以及近年來生育率快速下降，老年人口比例相對提升，更加速了高齡化社會的腳步，高齡化社會的來臨是不容忽視的問題。

尊老、敬老、愛老、助老是傳統的美德，長者過去對家庭社會乃至於國家的奉獻，功不可沒，所以重陽節所蘊含的深層意義便是感恩，感恩是一種生活智慧，成就陽光人生的觀點，常懷感恩之心，我們的人生將變得更加美好，九九重陽定為老人節，重陽佳節發放重陽敬老金，讓長者能快樂的過節，其寓意深遠。

市府團隊本著照顧長者，關懷長者的精神辦理各項老人福利服務，以符合長者實際需要，讓所有長輩都能擁有快樂幸福的心境及更高尚完美的生活品質。

刊 名：新北市金山區重陽禮金敬老發放統計分析

編 印：新北市金山區公所會計室

出 版：新北市金山區公所

地 址：新北市金山區中正路 11 號

電 話：(02) 2498-5966

出版日期：中華民國 108 年 8 月

刊期頻率：年刊

本刊同時登載於新北市金山區公所網頁

網址：

[http://www.jinshan.ntpc.gov.tw/content/?parent\\_id=10354](http://www.jinshan.ntpc.gov.tw/content/?parent_id=10354)



依著作權法第 9 條規定，法律、命令不受著作權法保護，  
任何人本得自由利用，歡迎各界廣為利用。