

新北市金山區 106 年性別統計分析

(資料期間：105 年)



新 北 市 金 山 區 公 所 編 印

中 華 民 國 1 0 6 年 8 月 出 版

凡 例

- 一、本書編印之目的，旨在報導本區性別有關之統計數據，以供釐訂施政計畫之參考。
- 二、本書內容分為前言、人口、婚育、教育、行政組織、健康、結論等計七大類。
- 三、表內所列「年」係指全年動態數字（自1月1日至12月31日止），「年底」係指12月底靜態數字，「學年度」係指教育年度，即當年8月1日至次年7月31日。
- 四、表內數字太長者，其單位均儘量提高，尾數四捨五入，故部分總數與細數之間，或有未能吻合情事。
- 五、本書所用符號代表意義如下：
 - 「—」經統計，但無數據。
 - 「--」有數值，但該數值無意義。
 - 「…」有數值，但數據尚未公布或產生。
 - 「0」有數值，但數值不及半單位。
 - 「-」加以數值前，表示其為負數。
- 六、本書所載資料如有更新，均予修正，凡與前期數字不同時，概以本期數字為準。
- 七、惟統計數字恐難避免誤漏之處，敬請不吝指正，以供日後改進之參考。

目 次

壹、前 言.....	1
貳、人 口.....	3
參、婚 育.....	6
肆、教 育.....	9
伍、行政組織.....	11
陸、結 論.....	12

表 目 次

表 1 新北市金山區歷年各里現住人口及性比例 ·····	4
表 2 新北市金山區 15 歲以上婚姻結構 ·····	6
表 3 新北市金山區歷年出生嬰兒人數及性比例 ·····	8
表 4 新北市金山區歷年各級學校學生性比例 ·····	9
表 5 新北市金山區歷年各級學校教師性比例 ·····	10
表 6 新北市金山區公所公務人員按官等別分 ·····	11

圖目次

圖 1 新北市金山區歷年各里現住人口及性比例.....	5
圖 2 新北市金山區 15 歲以上男性婚姻結構.....	7
圖 3 新北市金山區 15 歲以上女性婚姻結構.....	7
圖 4 新北市金山區歷年出生嬰兒人數及性比例.....	8
圖 5 新北市金山區歷年各級學校學生性例.....	9
圖 6 新北市金山區歷年各級學校教師性比例.....	10

壹、前言

有關性別主流化之概念，源起於 1985 年聯合國於奈洛比舉辦第 3 屆世界婦女會議。而在 1995 年北京的第 4 屆會議中方有正式宣示，強調聯合國各單位必須加強女性充分有效的參與，來促進女性的權利。

1997 年 2 月聯合國經濟及社會理事會定義「社會性別主流化」，意指在各個領域層面，以性別觀點來評估所有有計畫的行動（包括立法、政策、方案）。將對男女雙方或不同性別的關注和經驗，納入設計、實施、監督、評判各項政策的內容，從而使不同性別者都能均等受益。基此，性別主流化的最終目標，即為實現性別（男、女、性傾向、跨性別）平等。

我國自 2002 年起，部分婦女團體開始注意到性別平等的觀念，陸續開始推動政府應該設立如「性別平等委員會」的組織。行政院於 86 年 5 月 6 日為促進政府機關橫向連繫，強化推動婦女權益，成立任務編組的「行政院婦女權益促進委員會」〔簡稱婦權會〕，直到 101 年 1 月 1 日配合組織改造方成立性別平等處，為我國第一個性別平等專責機構，並將原「婦權會」擴大為「行政院性別平等會」（簡稱性平會）。新北市政府為推動性別主流化，105 年 3 月成立性別平等專案小組，105 年 4 月 1 日訂頒性別主流實施計畫(105-108 年)，其中包含增修各項性別指標及性別影響評估等任務。

公所係第一線為民服務之基層機關，為協助實現性別平等目標，達成性別主流實施計畫中有關性別統計分析等任務，茲蒐集本區相關之性別統計數據…。呈現性別在人口、婚育、教育…等各方面的結構與變遷、期許提升本區性別主流化觀念及性別平等意識，並於制定政策、計畫及資源分配時，能納入性別主流化觀點，達成性別的實質平等。

貳、人 口

一、人口性比例

本區近年性比例逐年遞減，至 105 年底男性 10,969 人，女性 11,238 人，男性比女性少 269 人，性比例 97.61(男性人口／女性人口*100)。

觀察本區 105 年底各里資料，性比例較高之地區多集中在郊外，其中以西湖里 127.67 最高，六股里 124.24 次之，三界里與和平里以 87.21 和 90 為最低。

二、人口結構性

本區 105 年底人口結構性比例以未滿 15 歲之幼年人口 107.62 為最高，15-64 歲之青壯年人口 98.10 次之，另 65 歲以上老年人口 88.02 則低於 100，顯示本區女性老年人口多於男性。

105 年底 0-14 歲之人口以男性居多，惟隨著年齡增加，女性高齡人口明顯多於男性高齡人口，如 15-64 歲女性人口占該年齡組 50.48%(即男性占 49.52%)，至 65 歲以上已上升至 53.19%。

表 1 新北市金山區各里歷年現住人口及性比例

年底 / 里別	人口數					性比例
	總計	男性		女性		
	人數	人數	占率%	人數	占率%	
100 年底	22,447	11,218	49.98	11,229	50.02	99.90
101 年底	22,486	11,203	49.82	11,283	50.18	99.29
102 年底	22,392	11,132	49.71	11,260	50.29	98.86
103 年底	22,400	11,099	49.55	11,301	50.45	98.21
104 年底	22,260	11,024	49.52	11,236	50.48	98.11
105 年底	22,207	10,969	49.39	11,238	50.61	97.61
和平里	570	270	47.37	300	52.63	90.00
大同里	823	402	48.85	421	51.15	95.49
豐漁里	600	305	50.83	295	49.17	103.39
磺港里	2,085	1,047	50.22	1,038	49.78	100.87
美田里	4,646	2,203	47.42	2,443	52.58	90.18
五湖里	1,986	1,015	51.11	971	48.89	104.53
重和里	1,401	718	51.25	683	48.75	105.12
兩湖里	454	233	51.32	221	48.68	105.43
六股里	740	410	55.41	330	44.59	124.24
三界里	732	341	46.58	391	53.42	87.21
清泉里	955	504	52.77	451	47.23	111.75
萬壽里	528	254	48.11	274	51.89	92.70
西湖里	209	118	56.46	91	43.54	129.67
永興里	657	354	53.88	303	46.12	116.83
金美里	5,821	2,795	48.02	3,026	51.98	92.37

資料來源：新北市政府民政局

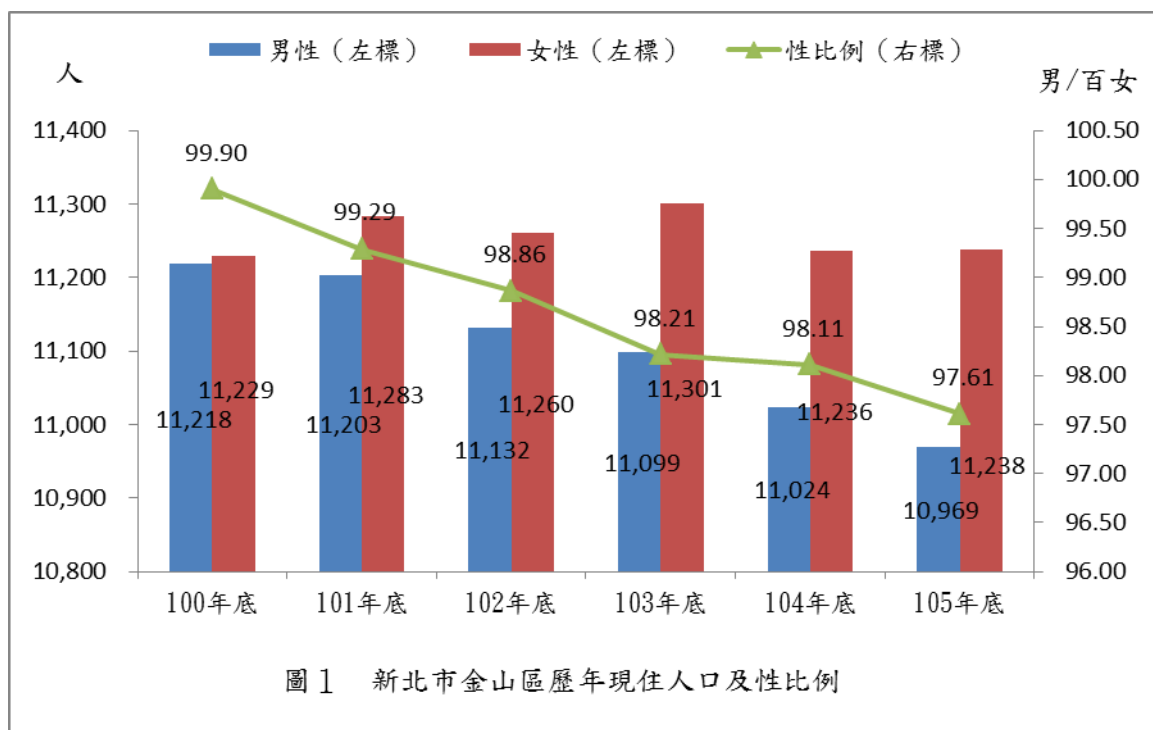


圖 1 新北市金山區歷年現住人口及性比例

參、婚 育

一、婚姻狀況

105 年底本區 15 歲以上男性未婚人口數為 3,486 人，較 104 年 3,505 人減少 19 人；男性有偶人口數為 5,016 人，較 104 年減少 6 人；男性離婚人口數為 950 人，較 104 年增加 34 人；男性喪偶人口數為 231 人，較 104 年減少 1 人。近年來男性婚姻狀況，以未婚和有偶狀況所占比例為高，而具有偶人數又多於未婚人數。

105 年底本區 15 歲以上女性未婚人口數為 3,026 人，較 104 年增加 31 人；女性有偶人口數為 4,919 人，較 104 年減少 33 人；女性離婚人口數為 908 人，較 104 年增加 40 人；女性喪偶人口數為 1,190 人，較 104 年增加 14 人。近年來女性婚姻狀況，以未婚和有偶狀況所占比例為高，而具有偶人數又多於未婚人數，不同的是女性喪偶人數較男性為多。

表 2 新北市金山區 15 歲以上婚姻結構

項目 年底	15 歲以上男性					15 歲以上女性				
	總計	未婚 占率%	有偶 占率%	離婚 占率%	喪偶 占率%	總計	未婚 占率%	有偶 占率%	離婚 占率%	喪偶 占率%
100	100	35.67	53.39	8.36	2.58	100	29.87	50.67	7.67	11.78
101	100	36.00	52.68	8.73	2.59	100	30.24	50.10	7.97	11.69
102	100	35.92	52.46	9.15	2.47	100	30.44	49.60	8.21	11.75
103	100	36.22	52.02	9.34	2.43	100	30.11	49.63	8.54	11.73
104	100	36.23	51.91	9.47	2.40	100	29.98	49.56	8.69	11.77
105	100	36.00	51.80	9.81	2.39	100	30.13	48.98	9.04	11.85

資料來源：新北市政府民政局

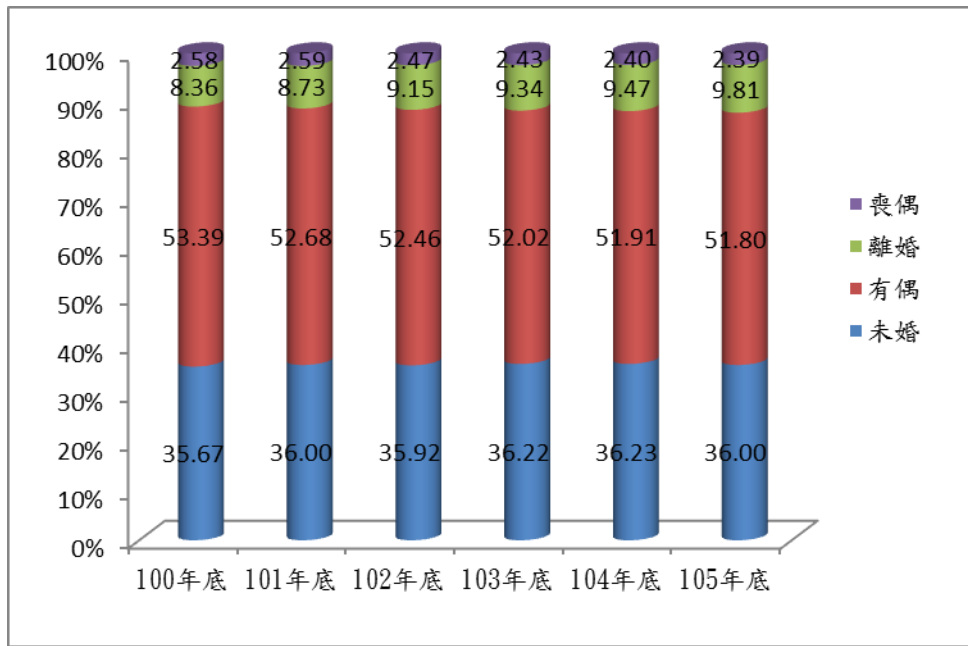


圖 2 新北市金山區 15 歲以上男性婚姻結構

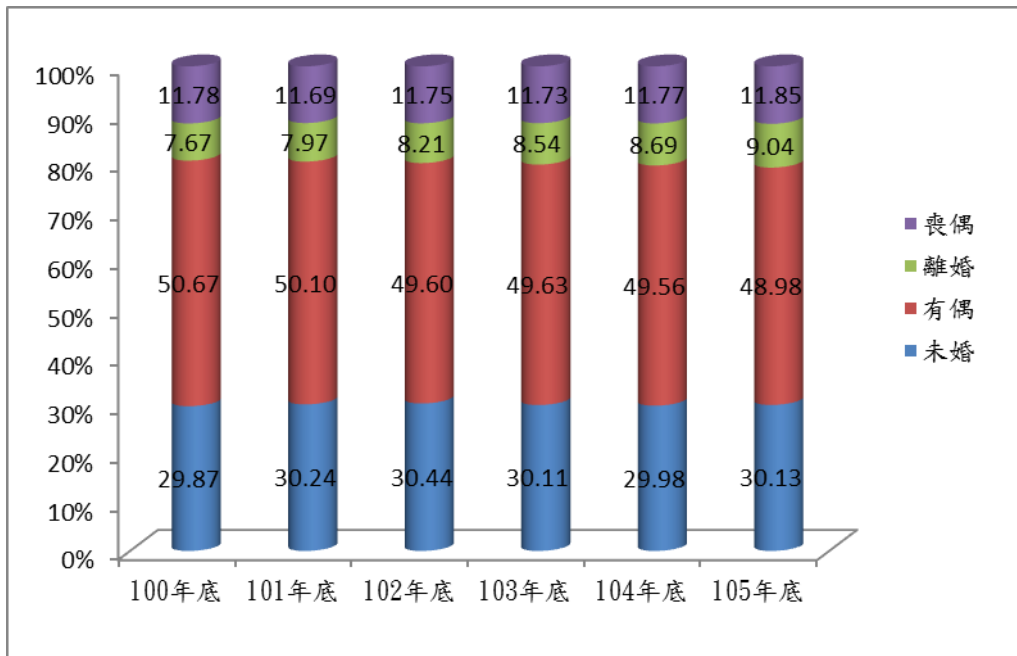


圖 3 新北市金山區 15 歲以上女性婚姻結構

二、出生嬰兒性別比

嬰兒性別比例觀之，依照自然法則，出生人口性別比例應在 105-106 之間，世界各國皆然。105 年本區出生嬰兒性別比例高達 97.89。出生男嬰 93 人，女嬰 95 人；分別較 105 年男嬰減少 13 人下降 13.98%，女嬰增加 35 人上升 58.33%；近幾年來，男嬰出生比例較高，惟 105 年本區出生男嬰少於女嬰。

表 3 新北市金山區歷年出生嬰兒人數及性別比例

年別	出生人數			性別比例 (男 / 百女)
	總計	男生	女生	
100 年	173	80	93	86.02
101 年	214	107	107	100.00
102 年	197	113	84	134.52
103 年	218	114	104	109.62
104 年	166	106	60	176.67
105 年	188	93	95	97.89

資料來源：內政部戶政司

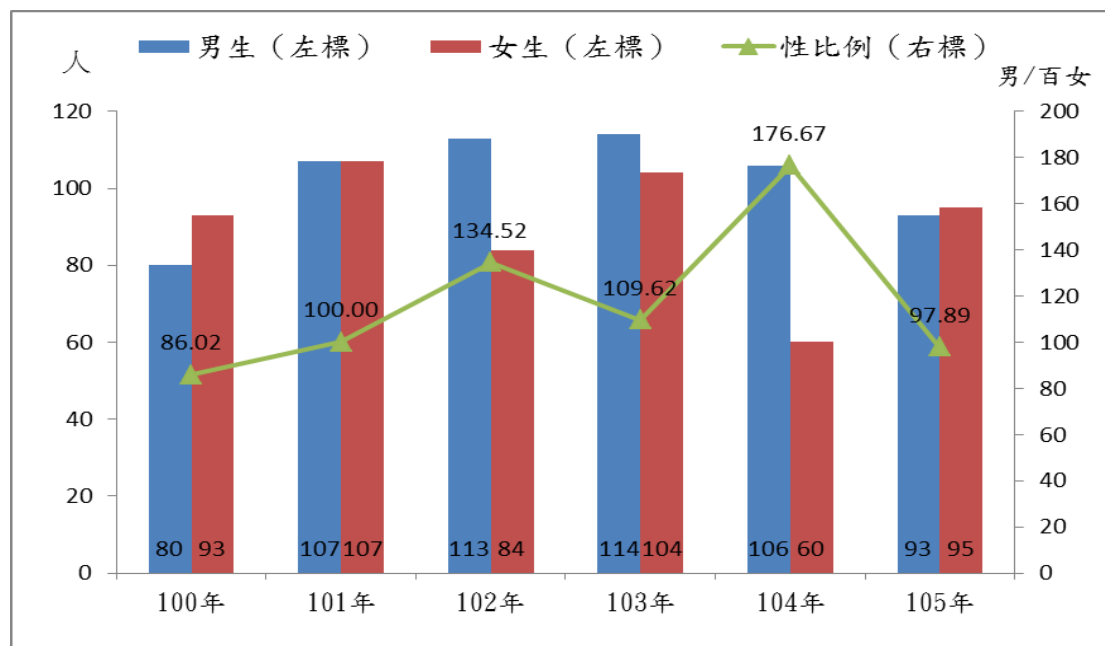


圖 4 新北市金山區歷年出生嬰兒人數及性別比例

肆、教 育

一、各級學校學生性比例

105 學年度本區各級學校學生性比例以高中 112.00 較大；國中
性比例 89.17 最小。

近年來本區國小、國中男、女學生數均呈現減少趨勢，係因朝少
子化影響下，幼年人口數逐年降低。

表 4 新北市金山區歷年各級學校學生性比例

學年度	學 生 人 數								
	國 小			國 中			高 中		
	男	女	性比例	男	女	性比例	男	女	性比例
100 學年度	636	572	111.19	390	392	99.49	237	287	82.58
101 學年度	581	564	103.01	379	364	104.12	239	261	91.57
102 學年度	545	528	103.22	348	320	108.75	249	242	102.89
103 學年度	514	499	103.01	322	308	104.55	261	244	106.97
104 學年度	479	468	102.35	280	314	89.17	279	250	111.60
105 學年度	324	331	97.89	269	286	94.06	280	250	112.00

資料來源：新北市政府主計處、教育部統計處

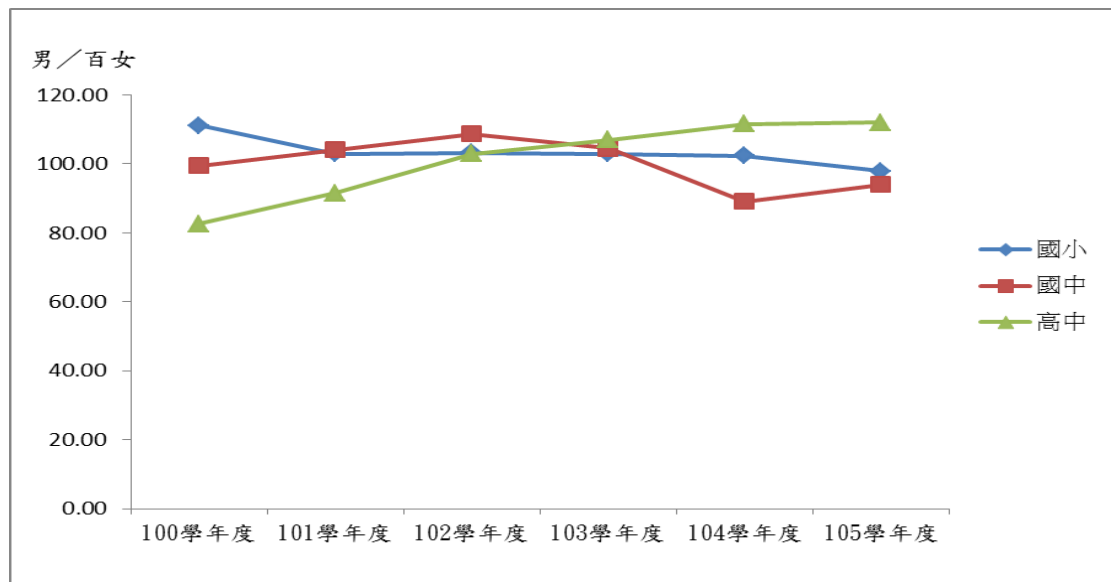


圖 5 新北市金山區歷年各級學校學生性比例

二、各級學校教師

由歷年觀之（100～104 學年度），本區女性教師所佔全體教師比例 65.46，國小、高中女性教師均為 6 成至 7 成，顯示本區教師以女性教師為主力。

表 5 新北市金山區歷年各級學校教師性比例

學年度	教師人數								
	國小			國中			高中		
	男	女	性比例	男	女	性比例	男	女	性比例
100 學年度	43	66	65.15	-	-	-	36	65	55.38
101 學年度	35	72	48.61	-	-	-	33	72	45.83
102 學年度	35	75	46.67	-	-	-	32	68	47.06
103 學年度	32	73	43.84	-	-	-	40	63	63.49
104 學年度	37	68	54.41	-	-	-	39	64	60.94
105 學年度	20	57	35.09	-	-	-	35	66	53.03

資料來源：新北市政府主計處、教育部統計處

附註：高級中學附設國中部之教師人數無法分開，均併於另表高級中學欄內。

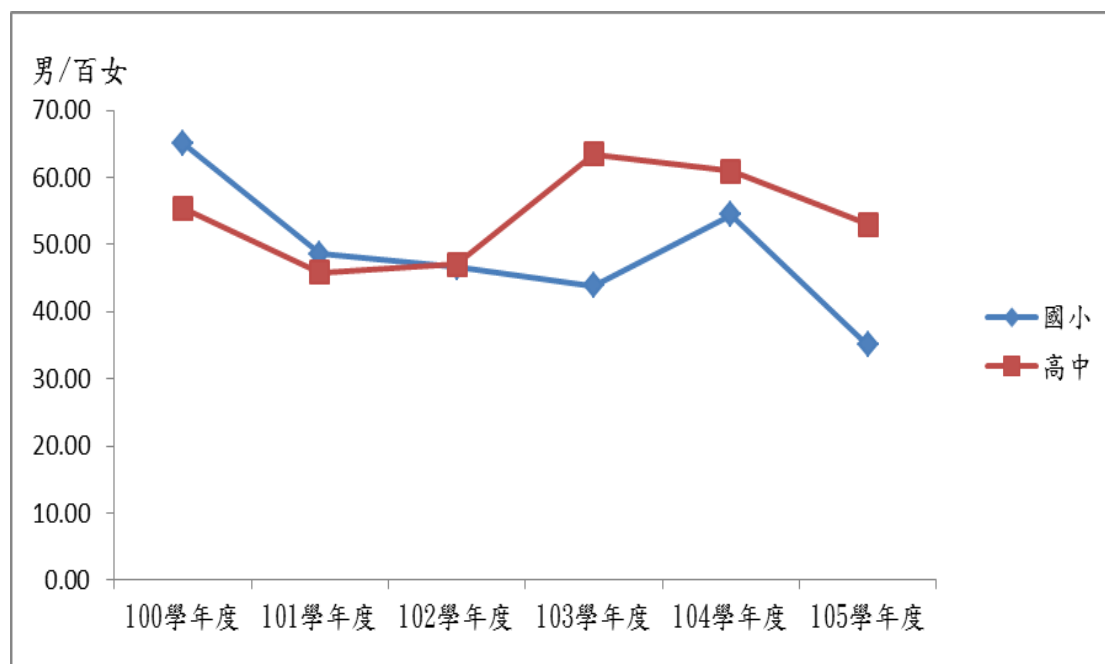


圖 6 新北市金山區歷年各級學校教師性比例

伍、行政組織

105 年底本公所男、女性公務人員分別為 10 人、18 人，各占 35.71%、64.29%；其中薦任 15 人，男性 9 人（占 57.14%），女性 6 人（占 42.86%）；性比率為 150.00，近年來男性薦任公務人員呈稍微增加趨勢。委任 13 人，男性 1 人（占 7.67%），女性 12 人（占 92.31%），其性比率為 8.33，委任同仁以女性居多。

表 6 新北市金山區公所公務人員按官等別分

單位：人

年底別	薦任（派）			委任（派）		
	男性	女性	性比例	男性	女性	性比例
100 年底	11	5	220.00	5	9	55.56
101 年底	10	7	142.86	7	8	87.50
102 年底	8	8	100.00	8	9	88.89
103 年底	7	8	87.50	7	9	77.78
104 年底	8	6	133.33	7	10	70.00
105 年底	9	6	150.00	1	12	8.33

資料來源：本所人事室

陸、結 論

性別統計為政府推動性別主流化之一環，透過各類性別統計數據及相關資訊，瞭解與分析不同性別產生差異之原因，提供機關作為日後訂定有關性別主流化相關政策之參考。

刊 名：新北市金山區 106 年性別統計分析

編 印：新北市金山區公所會計室

出 版：新北市金山區公所

地 址： 新北市金山區中正路 11 號

電 話：(02) 2498-5966

出版日期：中華民國 106 年 8 月

刊期頻率：年刊

本刊同時登載於新北市金山區公所網頁

網址：<http://www.jinshan.ntpc.gov.tw>



依著作權法第 9 條規定，法律、命令不受著作權法保護，
任何人本得自由利用，歡迎各界廣為利用。