

# 新北市金山區 105 年性別統計分析

(資料期間：104 年)



新 北 市 金 山 區 公 所 編 印

中 華 民 國 1 0 5 年 8 月 出 版

# 凡 例

- 一、本書編印之目的，旨在報導本區性別有關之統計數據，以供釐訂施政計畫之參考。
- 二、本書內容分為前言、人口、婚育、教育、行政組織、健康、結論等計七大類。
- 三、表內所列「年」係指全年動態數字（自1月1日至12月31日止），「年底」係指12月底靜態數字，「學年度」係指教育年度，即當年8月1日至次年7月31日。
- 四、表內數字太長者，其單位均儘量提高，尾數四捨五入，故部分總數與細數之間，或有未能吻合情事。
- 五、本書所用符號代表意義如下：
  - 「—」經統計，但無數據。
  - 「--」有數值，但該數值無意義。
  - 「…」有數值，但數據尚未公布或產生。
  - 「0」有數值，但數值不及半單位。
  - 「-」加以數值前，表示其為負數。
- 六、本書所載資料如有更新，均予修正，凡與前期數字不同時，概以本期數字為準。
- 七、惟統計數字恐難避免誤漏之處，敬請不吝指正，以供日後改進之參考。

# 目 次

壹、前 言	1
貳、人 口	3
參、婚 育	6
肆、教 育	9
伍、行政組織	13
陸、健 康	14
柒、結 論	19

# 表 目 次

表 1 新北市金山區歷年各里現住人口及性比例 ·····	4
表 2 新北市金山區 15 歲以上婚姻結構 ·····	6
表 3 新北市金山區歷年出生嬰兒人數及性比例 ·····	8
表 4 新北市金山區歷年各級學校學生性比例 ·····	9
表 5 新北市金山區歷年各級學校教師性比例 ·····	11
表 6 新北市金山區公所公務人員按官等別分 ·····	13
表 7 新北市金山區主要死亡原因 ·····	15
表 8 新北市金山區主要癌症死亡原因 ·····	17

# 圖目次

圖 1 新北市金山區歷年各里現住人口及性比例.....	5
圖 2 新北市金山區 15 歲以上男性婚姻結構.....	7
圖 3 新北市金山區 15 歲以上女性婚姻結構.....	7
圖 4 新北市金山區歷年出生嬰兒人數及性比例.....	8
圖 5 新北市金山區歷年各級學校學生性.....	10
圖 6 新北市金山區歷年各級學校教師性比例.....	12
圖 7 新北市金山區兩性每十萬人口主要死因死亡率.....	16
圖 8 新北市金山區兩性主要癌症死因人數結構比.....	18

# 壹、前言

有關性別主流化之概念，源起於 1985 年聯合國於奈洛比舉辦第 3 屆世界婦女會議。而在 1995 年北京的第 4 屆會議中方有正式宣示，強調聯合國各單位必須加強女性充分有效的參與，來促進女性的權利。

1997 年 2 月聯合國經濟及社會理事會定義「社會性別主流化」，意指在各個領域層面，以性別觀點來評估所有有計畫的行動（包括立法、政策、方案）。將對男女雙方或不同性別的關注和經驗，納入設計、實施、監督、評判各項政策的內容，從而使不同性別者都能均等受益。基此，性別主流化的最終目標，即為實現性別（男、女、性傾向、跨性別）平等。

我國自 2002 年起，部分婦女團體開始注意到性別平等的觀念，陸續開始推動政府應該設立如「性別平等委員會」的組織。行政院於 86 年 5 月 6 日為促進政府機關橫向連繫，強化推動婦女權益，成立任務編組的「行政院婦女權益促進委員會」〔簡稱婦權會〕，直到 101 年 1 月 1 日配合組織改造方成立性別平等處，為我國第一個性別平等專責機構，並將原「婦權會」擴大為「行政院性別平等會」（簡稱性平會）。新北市政府為推動性別主流化，105 年 3 月成立性別平等專案小組，105 年 4 月 1 日訂頒性別主流實施計畫(105-108 年)，其中包含增修各項性別指標及性別影響評估等任務。

公所係第一線為民服務之基層機關，為協助實現性別平等目標，達成性別主流實施計畫中有關性別統計分析等任務，茲蒐集本區相關之性別統計數據…。呈現性別在人口、婚育、教育…等各方面的結構與變遷、期許提升本區性別主流化觀念及性別平等意識，並於制定政策、計畫及資源分配時，能納入性別主流化觀點，達成性別的實質平等。

## 貳、人 口

### 一、人口性比例

本區近年性比例逐年遞減，至 104 年底男性 11,024 人，女性 11,236 人，男性比女性少 212 人，性比例 98.11(男性人口／女性人口\*100)。

觀察本區 104 年底各里資料，性比例較高之地區多集中在郊外，其中以西湖里 130.11 最高，六股里 126.97 次之；另本區人口集中住宅超過 4,000 人之美田里及金美里，其性比例分別為 90.78 及 92.83 屬全區最低及第四低，此現象與臺灣都會區之人口結構一致。

### 二、人口結構性

本區 104 年底人口結構性比例以未滿 15 歲之幼年人口 110.35 為最高，15-64 歲之青壯年人口 107.69 次之，另 65 歲以上老年人口 85.30 則低於 100，顯示本區女性老年人口多於男性。

104 年底 0-64 歲之人口以男性居多，惟隨著年齡增加，女性高齡人口明顯多於男性高齡人口，如 65-69 歲女性人口占該年齡組 50.22%(即男性占 49.78%)，至 85-89 歲已上升至 60.41%。



表 1 新北市金山區各里歷年現住人口及性比例

年 底 / 里 別	人 口 數					性比例 (男/百女)
	總 計	男 性		女 性		
	人 數	人 數	占率%	人 數	占率%	
100 年底	22,447	11,218	49.98	11,229	50.02	99.90
101 年底	22,486	11,203	49.82	11,283	50.18	99.29
102 年底	22,392	11,132	49.71	11,260	50.29	98.86
103 年底	22,400	11,099	49.55	11,301	50.45	98.21
104 年底	22,260	11,024	49.52	11,236	50.48	98.11
和平里	572	274	47.90	298	52.10	91.95
大同里	824	398	48.30	426	51.70	93.43
豐漁里	597	303	50.75	294	49.25	103.06
磺港里	2,093	1,052	50.26	1,041	49.74	101.06
美田里	4,596	2,187	47.58	2,409	52.42	90.78
五湖里	2,002	1,026	51.25	976	48.75	105.12
重和里	1,401	712	50.82	689	49.18	103.34
兩湖里	444	230	51.80	214	48.20	107.48
六股里	749	419	55.94	330	44.06	126.97
三界里	747	356	47.66	391	52.34	91.05
清泉里	950	503	52.95	447	47.05	112.53
萬壽里	542	262	48.34	280	51.66	93.57
西湖里	214	121	56.54	93	43.46	130.11
永興里	667	359	53.82	308	46.18	116.56
金美里	5,862	2,822	48.14	3,040	51.86	92.83

資料來源：新北市政府民政局

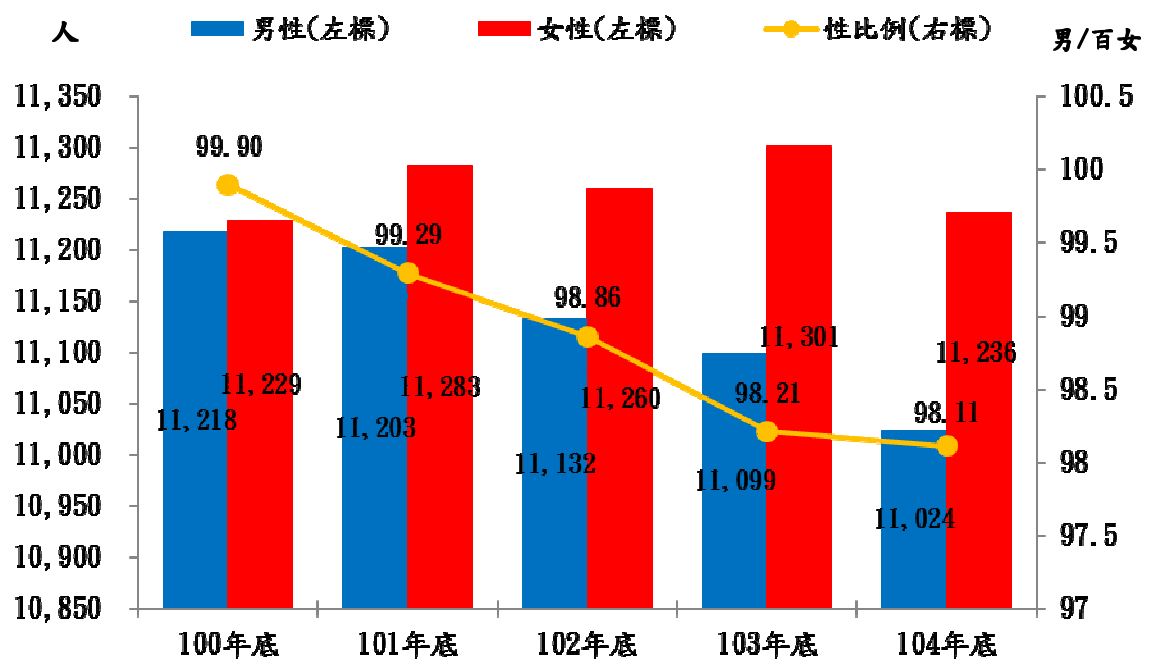


圖 1 新北市金山區歷年現住人口及性比例

# 參、婚 育

## 一、婚姻狀況

104 年底本區 15 歲以上男性未婚人口數為 3,505 人，較 103 年增加 2 人(0.06%)；男性有偶人口數為 5,022 人，較 103 年減少 9 人(-0.18%)；男性離婚人口數為 916 人，較 103 年增加 13 人 (1.44%)；男性喪偶人口數為 232 人，較 103 年減少 3 人 (-1.28%)。近年來男性婚姻狀況，以未婚和有偶狀況所占比例為高，而其有偶人數又多於未婚人數。

104 年底本區 15 歲以上女性未婚人口數為 2,995 人，較 103 年減少 6 人 (-0.20%)；女性有偶人口數為 4,952 人，較 103 年增加 5 人 (0.1%)；女性離婚人口數為 868 人，較 103 年增加 17 人 (2%)；女性喪偶人口數為 1,176 人，較 103 年增加 7 人 (0.6%)。近年來女性婚姻狀況，以未婚和有偶狀況所占比例為高，而其有偶人數又多於未婚人數，不同的是女性喪偶人數較男性為多。

表 2 新北市金山區 15 歲以上婚姻結構

項目 年底	15 歲以上男性					15 歲以上女性				
	總計	未婚占率%	有偶占率%	離婚占率%	喪偶占率%	總計	未婚占率%	有偶占率%	離婚占率%	喪偶占率%
100 年底	100	35.67	53.39	8.36	2.58	100	29.87	50.67	7.67	11.78
101 年底	100	36.00	52.68	8.73	2.59	100	30.24	50.10	7.97	11.69
102 年底	100	35.92	52.46	9.15	2.47	100	30.44	49.60	8.21	11.75
103 年底	100	36.22	52.02	9.34	2.43	100	30.11	49.63	8.54	11.73
104 年底	100	36.23	51.91	9.47	2.40	100	29.98	49.56	8.69	11.77

資料來源：新北市政府民政局

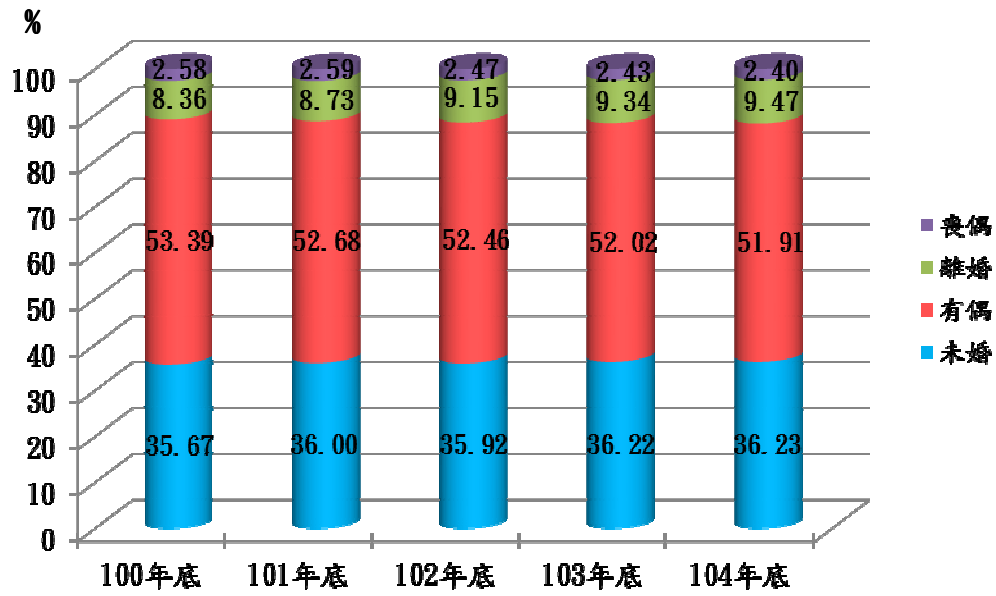


圖 2 新北市金山區 15 歲以上男性婚姻結構

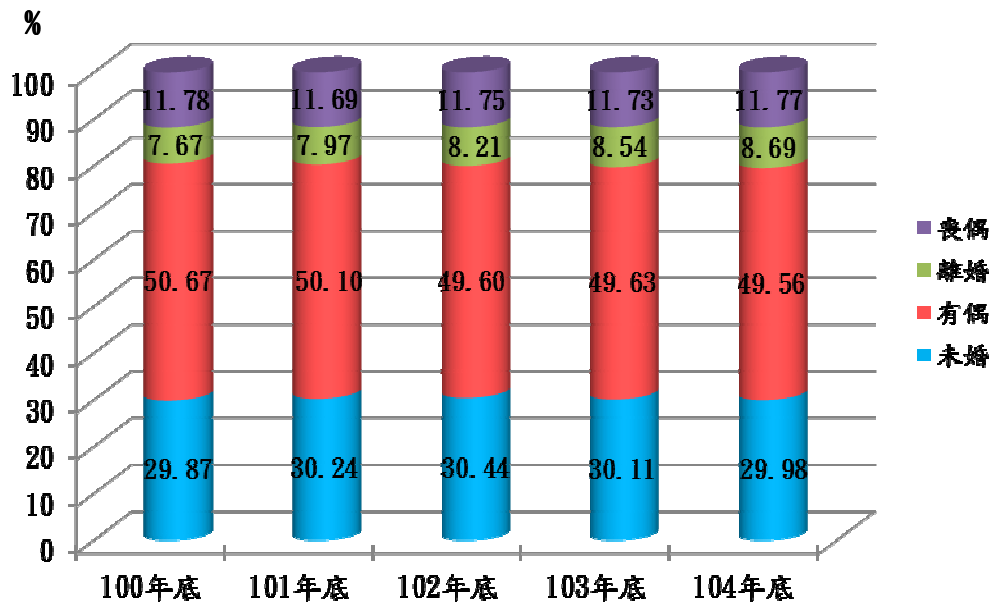


圖 3 新北市金山區 15 歲以上女性婚姻結構

## 二、出生嬰兒性別比

嬰兒性別比例觀之，依照自然法則，出生人口率比例應在 105-106 之間，世界各國皆然。104 年本區出生嬰兒性別比例高達 176.67，高於新北市 106.16 及臺灣省 102.83。出生男嬰 106 人，女嬰 60 人；分別較 103 年男嬰減少 8 人下降 7.02%，女嬰亦減少 44 人下降 42.31%；與 100 年相較，則男嬰人數增加 32.5%；女嬰減少 35.48%，由整體性別比例而言，可以得知男嬰出生比例皆較高。

表 3 新北市金山區歷年出生嬰兒人數及性別比例

年別	出生人數			性別比例 (男/百女)
	總計	男生	女生	
100 年	173	80	93	86.02
101 年	214	107	107	100.00
102 年	197	113	84	134.52
103 年	218	114	104	109.62
104 年	166	106	60	176.67

資料來源：內政部戶政司

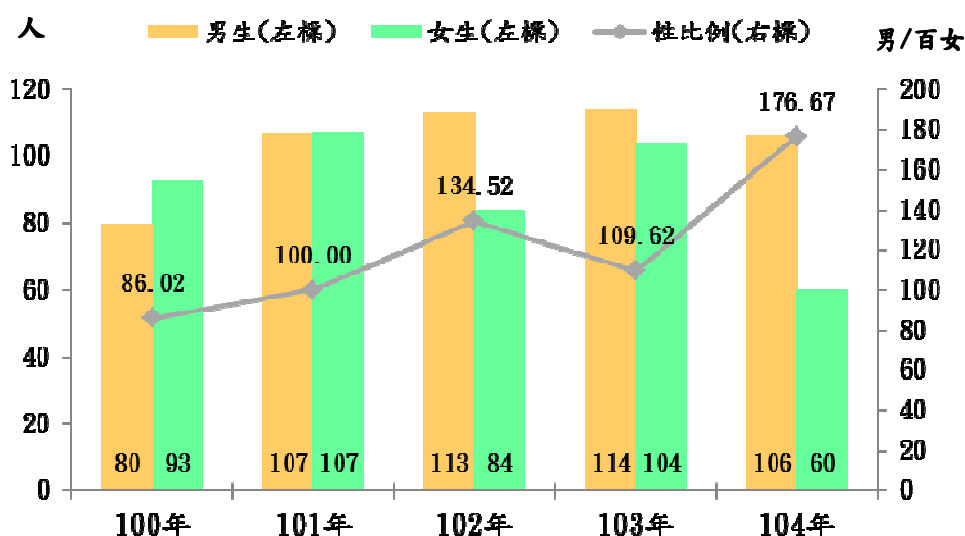


圖 4 新北市金山區歷年出生嬰兒人數及性別比例

# 肆、教 育

## 一、各級學校學生性比例

104 學年度本區各級學校學生性比例以高中 111.60 較大；國中性比例 89.17 最小，100~104 學年度國小學生男女差距並無顯著的變動；國中、高中差距較大。

近年來本區國小、國中男、女學生數均呈現減少趨勢，係因朝少子化影響下，幼年人口數逐年降低。

表 4 新北市金山區歷年各級學校學生性比例

學年度	學 生 人 數								
	國 小			國 中			高 中		
	男	女	性比例	男	女	性比例	男	女	性比例
100 學年度	636	572	111.19	390	392	99.49	237	287	82.58
101 學年度	581	564	103.01	379	364	104.12	239	261	91.57
102 學年度	545	528	103.22	348	320	108.75	249	242	102.89
103 學年度	514	499	103.01	322	308	104.55	261	244	106.97
104 學年度	479	468	102.35	280	314	89.17	279	250	111.60

資料來源：新北市政府主計處、教育部統計處

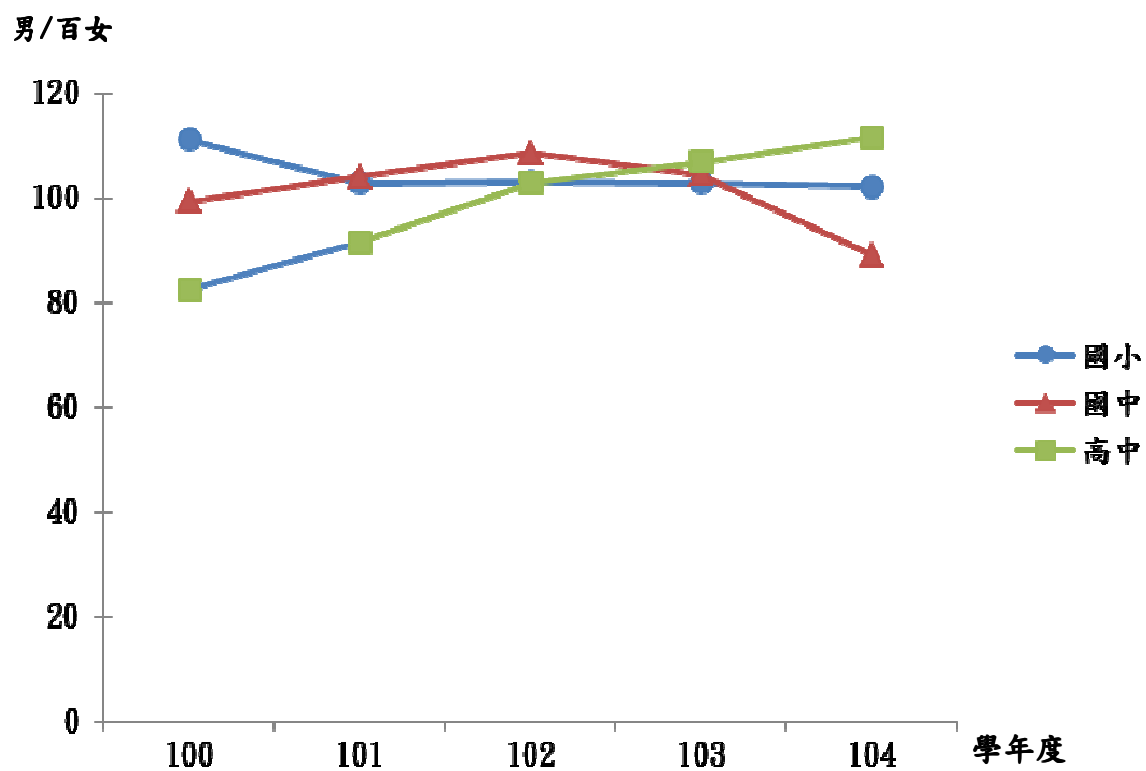


圖 5 新北市金山區歷年各級學校學生性比例

## 二、各級學校教師

由歷年觀之（100～104 學年度），本區女性教師所佔全體教師比例 65.46，國小、高中女性教師均為 6 成至 7 成，顯示本區教師以女性教師為主力。

表 5 新北市金山區歷年各級學校教師性比例

學年度	教 師 人 數								
	國 小			國 中			高 中		
	男	女	性比例	男	女	性比例	男	女	性比例
100 學年度	43	66	65.15	-	-	-	36	65	55.38
101 學年度	35	72	48.61	-	-	-	33	72	45.83
102 學年度	35	75	46.67	-	-	-	32	68	47.06
103 學年度	32	73	43.84	-	-	-	40	63	63.49
104 學年度	37	68	54.41	-	-	-	39	64	60.94

資料來源：新北市政府主計處、教育部統計處

附 註：高級中學附設國中部之教師人數無法分開，均併於另表高級中學欄內。



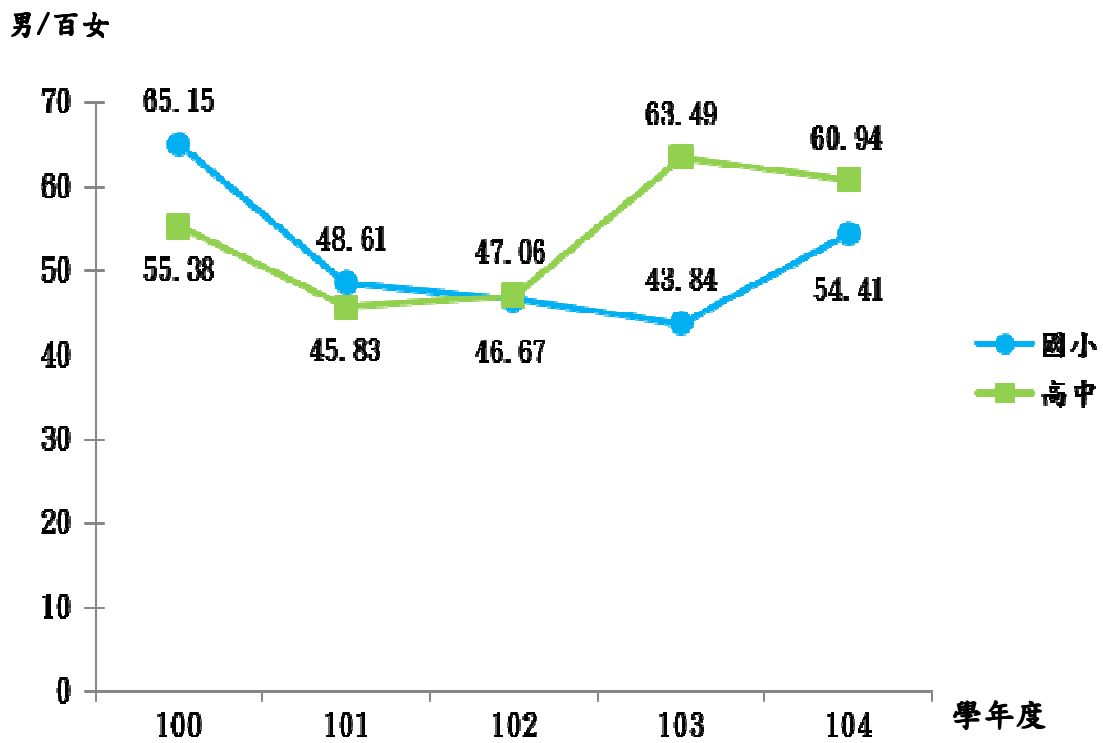


圖 6 新北市金山區歷年各級學校教師性比例

## 伍、行政組織

104 年底本公所男、女性公務人員分別為 15 人、16 人，各占 48.39%、51.61%；其中薦任 14 人，男性 8 人（占 57.14%），女性 6 人（占 42.86%）；性比率為 133.33，近年來男性薦任公務人員呈稍微遞減趨勢。委任 17 人，男性 7 人（占 41.18%），女性 10 人（占 58.82%），其性比率為 70.00。

表 6 新北市金山區公所公務人員按官等別分

單位：人

年底別	薦任(派)			委任(派)		
	男性	女性	性比例	男性	女性	性比例
100 年底	11	5	220.00	5	9	55.56
101 年底	10	7	142.86	7	8	87.50
102 年底	8	8	100.00	8	9	88.89
103 年底	7	8	87.50	7	9	77.78
104 年底	8	6	133.33	7	10	70.00

資料來源：本所人事室

## 陸、健 康

104年本區區民主要死亡原因，以男性來說，惡性腫瘤居首，心臟疾病居次，糖尿病第三；就女性來說，惡性腫瘤居首，心臟疾病居次，腦血管疾病第三，性比率128.24。

近年來國人平均餘命屢增，除醫療技術、環境改善等諸多因素外，死因、死亡率變化、慢性病增加之具體指標為大家關心，活得長未必活得健康，為進一步建構健康生活品質，實為努力目標。

依WHO對健康的定義為「在身體、精神及社會等各方面處於健全狀態」，因此為衡量健康狀態，即須先確認「健康」衡量標準，常見之衡量標準包括「是否生病？」、「是否痴呆？」、「主觀的健康自覺」、「日常生活行為之能力」、「日常用具操作能力」或「臥病日子」…等。換句話說，因疾病、生活行為無法自理及殘障等將會影響健康狀態，期盼透過區民兩性主要死因序統計資料敘述喚起人人健康自覺。

表 7 新北市金山區主要死亡原因

順位	男 性				女 性			
	死亡原因	死亡人數	每十萬人口死亡率	死亡人數結構比%	死亡原因	死亡人數	每十萬人口死亡率	死亡人數結構比%
	所有死亡原因	109	988.75	100.00	所有死亡原因	85	756.50	100.00
1	惡性腫瘤	24	217.71	22.02	惡性腫瘤	20	178.00	23.53
2	心臟疾病(高血壓性 疾病除外)	16	145.14	14.68	心臟疾病(高血壓 性 疾病除外)	20	178.00	23.53
3	糖尿病	8	72.57	7.34	腦血管疾病	9	80.10	10.60
4	事故傷害	8	72.57	7.34	糖尿病	5	44.50	5.88
5	腦血管疾病	7	63.50	6.42	高血壓性 疾病	5	44.50	5.88
6	蓄意自我傷害(自 殺)	7	63.50	6.42	肺炎	5	44.50	5.88
7	慢性肝病及肝硬 化	5	45.36	4.59	主動脈瘤及剝離	2	17.80	2.35
8	敗血症	4	36.28	3.67	慢性肝病及肝硬 化	2	17.80	2.35
9	高血壓性 疾病	4	36.28	3.67	骨骼肌肉系統及結 締組織之疾病	2	17.80	2.35
10	肺炎	4	36.28	3.67	腎炎、腎病症候群 及腎病變	2	17.80	2.35
	其他	22	199.56	20.18	其他	13	115.70	15.30

資料來源：衛生福利部統計處

附註：104 年底人口數 22,260 人，男性 11,024 人，女性 11,236 人。

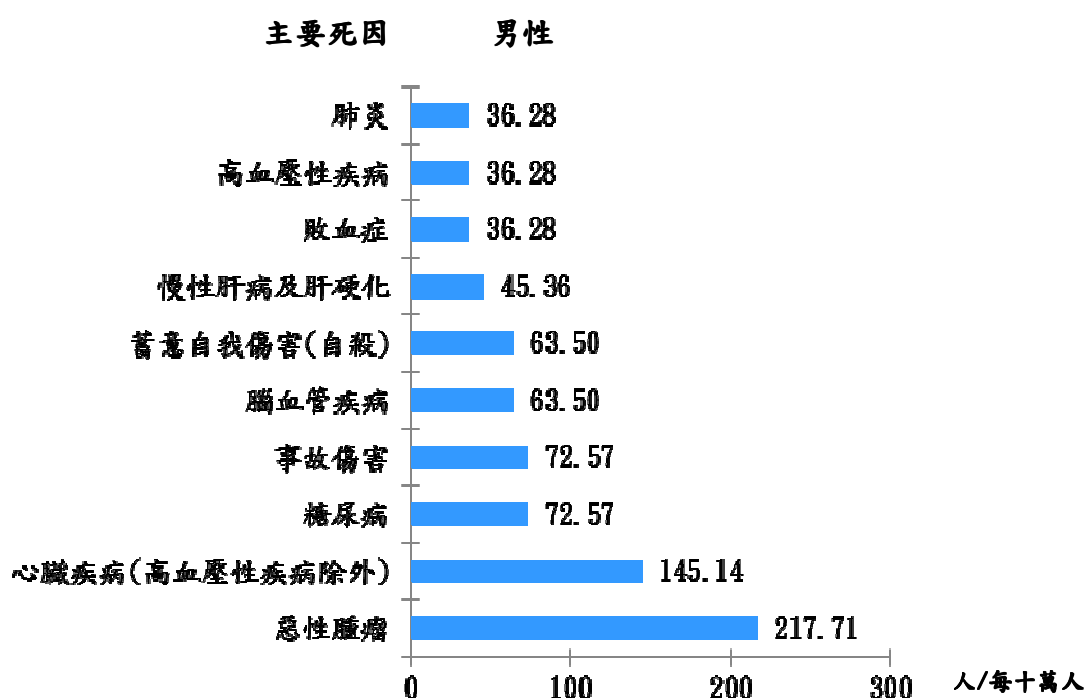


圖 7 新北市金山區兩性每十萬人口主要死因死亡率

表 8 新北市金山區主要癌症死亡原因

順位	男 性				女 性			
	死亡原因	死亡人數	每十萬人口死亡率	死亡人數結構比%	死亡原因	死亡人數	每十萬人口死亡率	死亡人數結構比%
1	惡性腫瘤	24	217.71	100.00	惡性腫瘤	20	178.00	100.00
	氣管、支氣管和肺癌	5	45.36	20.83	結腸、直腸和肛門癌	5	44.50	25.00
	胃癌	3	27.21	12.50	氣管、支氣管和肺癌	5	44.50	25.00
	結腸、直腸和肛門癌	3	27.21	12.50	胃癌	2	17.80	10.00
	肝和肝內膽管癌	3	27.21	12.50	肝和肝內膽管癌	2	17.80	10.00
	食道癌	2	18.14	8.33	胰臟癌	2	17.80	10.00
	主唾液腺癌	1	9.07	4.17	鼻咽癌	1	8.90	5.00
	鼻咽癌	1	9.07	4.17	女性乳癌	1	8.90	5.00
	黑色素瘤和其他皮膚癌	1	9.1	4.17	非何杰金氏淋巴瘤	1	8.9	5.00
	腦癌	1	9.1	4.17	其他	1	8.9	5.00
10	非何杰金氏淋巴瘤	1	9.1	4.17				
	其他	3	27.2	12.50				

資料來源：衛生福利部統計處

附註：104 年底人口數 22,260 人，男性 11,024 人，女性 11,236 人。

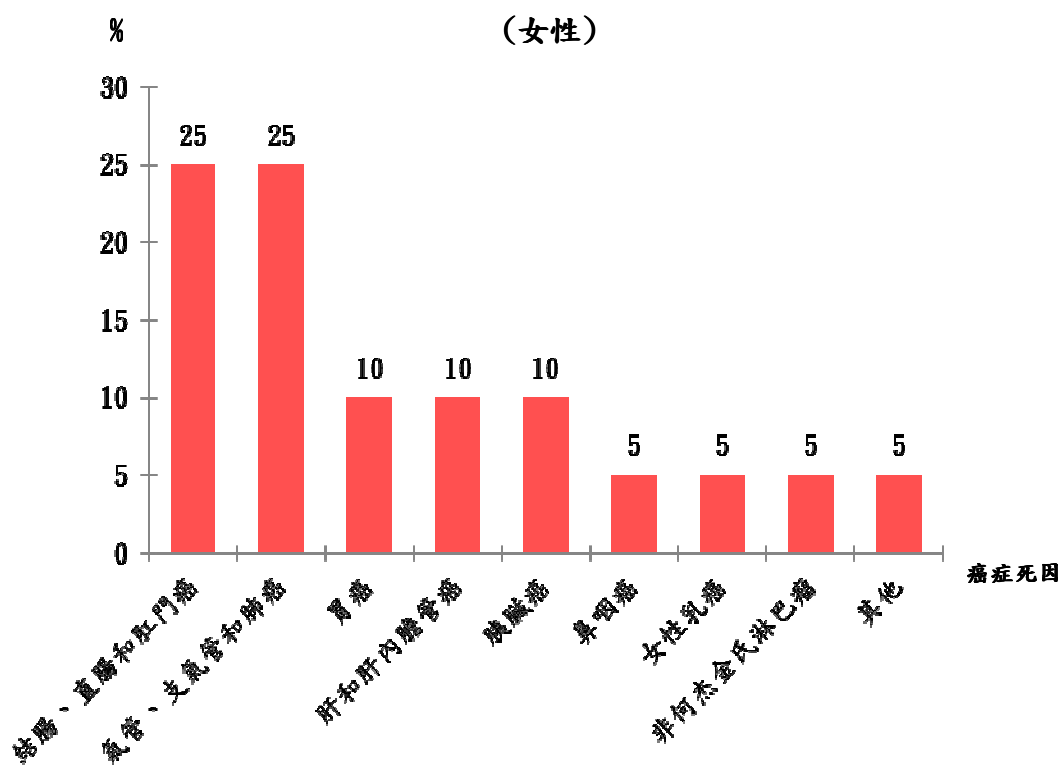
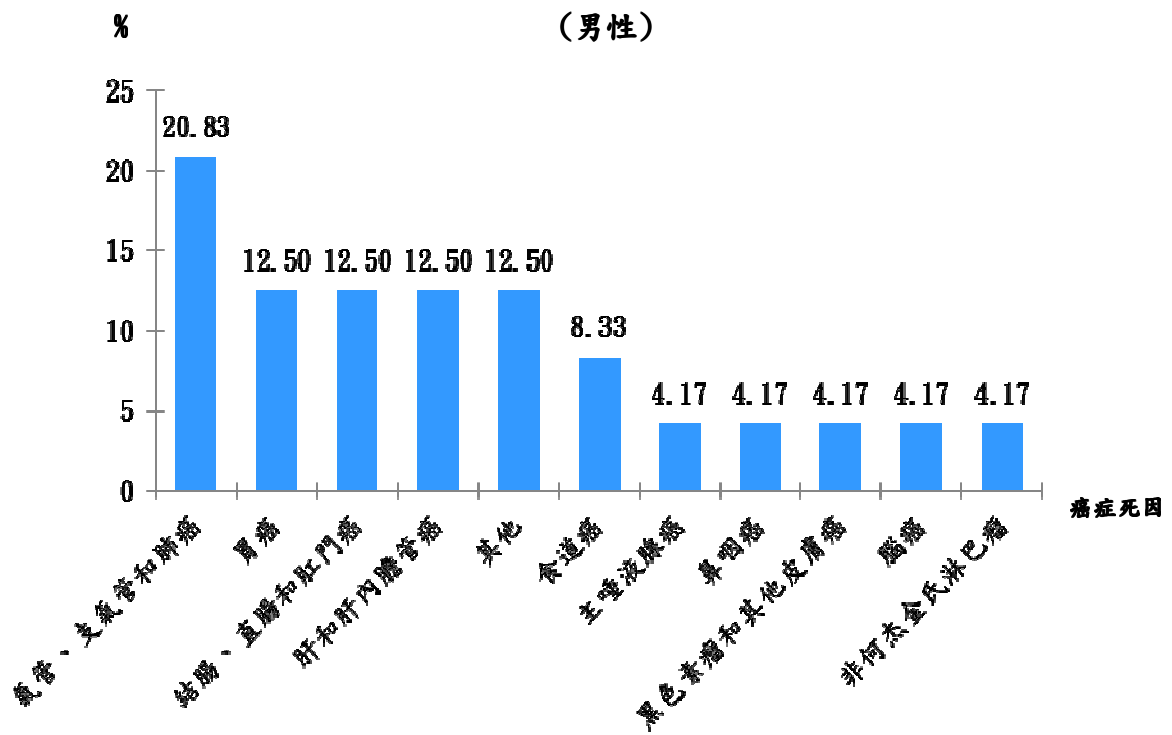


圖 8 新北市金山區兩性主要癌症死亡人數結構比

## 陸、結 論

- 一、本區 104 年底性比例 98.11，高於新北地區人口性比例 96.64，低於臺灣地區 104.48，是新北地區 29 區中第 19 位，新生兒性比例 176.67，男嬰出生率較高，顯示本區受傳宗接代觀念影響還在，而 65 歲以上之性比例(88.58)低於 100，65 歲以上女性高齡呈逐年遞增趨勢。
- 二、本區各級學校國小學生(100~104 學年度)性比率變動不大，從教育行業觀察之，女性教師進入職場已漸普遍。在少子化趨勢驅動下，以國小為最顯著，並隨時間推移逐漸遞延中學及大學。
- 三、本區 104 年男性死亡率為 56.2%，女性為 43.8%，兩性之主要死因皆以惡性腫瘤與心臟疾病為第一與第二位；而非疾病因素之事故傷害，每十萬人口中男性死亡率為 988.75 高於女性之 756.50。



刊 名：新北市金山區 105 年性別統計分析

編 印：新北市金山區公所會計室

出 版：新北市金山區公所

地 址：新北市金山區中正路 11 號

電 話：(02) 2498-5966

出版日期：中華民國 105 年 8 月

刊期頻率：年刊

本刊同時登載於新北市金山區公所網頁

網址：<http://www.jinshan.ntpc.gov.tw>



依著作權法第 9 條規定，法律、命令不受著作權法保護，  
任何人本得自由利用，歡迎各界廣為利用。