

# 新北市金山區

## 重陽禮金統計分析

(資料期間112年)



新北市金山區公所編印  
中華民國113年6月出版

## 凡 例

- 一、本書編印之目的，為宏揚敬老美德、及推動老人福利、並表達對本區長者之崇高敬意，報導有關本區重陽敬老金之統計數據，俾提供施政考核及釐訂施政計畫之參考。
- 二、本書所列資料來源，係根據新北市政府社會局及本公所各業務主管單位及相關機關提供資料蒐集加以整編而成。
- 三、本書之資料包括前言、重陽敬老金發放概況、結論等類。
- 四、表內所列「年」係指全年動態數字(自1月1日至12月31日止)，「年底」係指12月底靜態數字，有特殊情形者，則指「年度」。
- 五、本書各表所列度量衡單位，一律採用公制，以資劃一，方便比較，其有特殊情形者，均分別予以註明。
- 六、本年報所用符號代表意義如下：
  - 「-」經統計，但無數據。
  - 「--」有數值，但該數值無意義。
  - 「...」有數值，但數據尚未公布或產生。
  - 「0」有數值，但數值不及半單位。
  - 「-」加以數值前，表示其為負數。
- 七、本書所載資料如有更新，均予修正，凡與前期數字不同時，概以本期數字為準。
- 八、惟統計數字恐難避免誤漏之處，敬請不吝指正，以供日後改進之參考。



## 目 次

壹、前 言.....	第1頁
貳、重陽敬老禮金發放概況.....	第2頁至第5頁
參、重陽敬老禮金發放性別人數分析.....	第6頁至第9頁
肆、結 論.....	第10頁



# 表 目 次

表1 112年重陽敬老禮金發放概況 -按年齡與性別分……第3頁

表2 112年重陽敬老禮金發放概況-按里別分……………第4頁

表3 112年重陽敬老禮金發放概況-按性別比例分…………第8頁



## 圖 目 次

- 圖1 112年重陽敬老禮金發放概況  
-按年齡與性別分析.....第3頁
- 圖2 112年重陽敬老禮金發放概況  
-按各里發放人數分.....第5頁
- 圖3 112年重陽敬老禮金發放概況  
-按各里佔發放總人數百分比.....第5頁
- 圖4 112年重陽敬老禮金發放概況  
-按性比例分.....第9頁
- 圖5 112年重陽敬老禮金發放概況  
-居首至三及最低里別分.....第9頁



我金山 我驕傲

## 壹、前 言

隨著台灣人口年齡之快速老化，市政府對老人經濟安全保障逐漸成為重要議題，新北市政府為表達對全區年滿65歲以上長者之崇高敬意，特於發放重陽節禮金，特別感謝長者將畢生之心力奉獻給家社會，也祝福長者九九重陽「健康久久、活力久久、幸福九九」。

為瞭解本區112年重陽敬老金之發放情形，就發放情形、人數、年齡、性別及里別等加以分析，並以文字敘述以圖表方式呈現為輔，祈望分析內容能作為，未來市府團隊本著照顧長者，關懷長者的精神辦理各種老人福利，以切合老人實際需要，讓所有長輩都能擁有快樂心情及高尚生活品質之參考。



## 貳、重陽敬老禮金發放概況

本區112年度發放重陽敬老禮金(匯款及現金發放)為700萬9,000元、計3,933人，其中人數以65-79歲2,932人最多，性別則以女性2,084人占52.99%為多。

112年度依新北市政府重陽節致贈敬老禮金規定，設籍新北市且至當年度重陽節當月年滿65歲以上，於重陽節當月前持續設籍本市滿六個月之長者。

致贈方式以長者意願為原則，提供現金和匯款方式發放，長輩可依據自身需求選擇其中一種方式。現金發放方式凡符合資格的長輩接到區公所致贈通知後可以攜帶身分證印章到各區公所指定地點領取，或由各區公所相關人員代表到府致送禮金。





## 貳、重陽敬老禮金發放概況

### 致贈原則及其標準:

- (一)65歲至79歲之長者:每人發放新台幣1500元整。
  - (二)80歲至89歲之長者:每人發放新台幣2000元整。
  - (三)90歲至99歲之長者:每人發放新台幣5000元整。
  - (四)100歲以上之長者:每人發放新台幣2萬元整。
- 屆滿百歲以上長者加贈禮品1份，以表敬意。

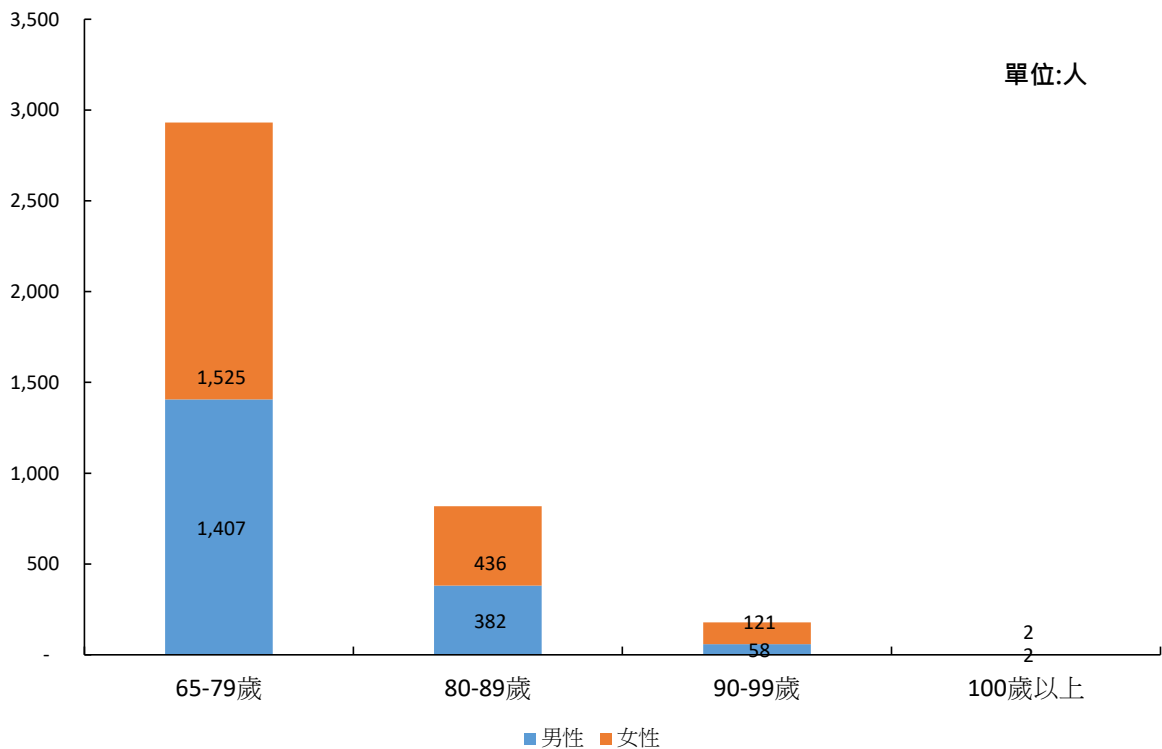
表一 112年重陽敬老禮金發放概況-按年齡與性別分

單位:人

年齡 / 性別	合計	男性		女性	
		人數	比率	人數	比率
總計	3,933	1,849	47.01%	2,084	52.99%
65-79歲	2,932	1,407	47.99%	1,525	52.01%
80-89歲	818	382	46.70%	436	53.30%
90-99歲	179	58	32.40%	121	67.60%
100歲以上	4	2	50.00%	2	50.00%

資料來源:社會人文課

圖一 112年重陽敬老禮金以發放人數概況-按年齡與性別分析



## 表二 112年重陽敬老禮金發放概況-按里別分

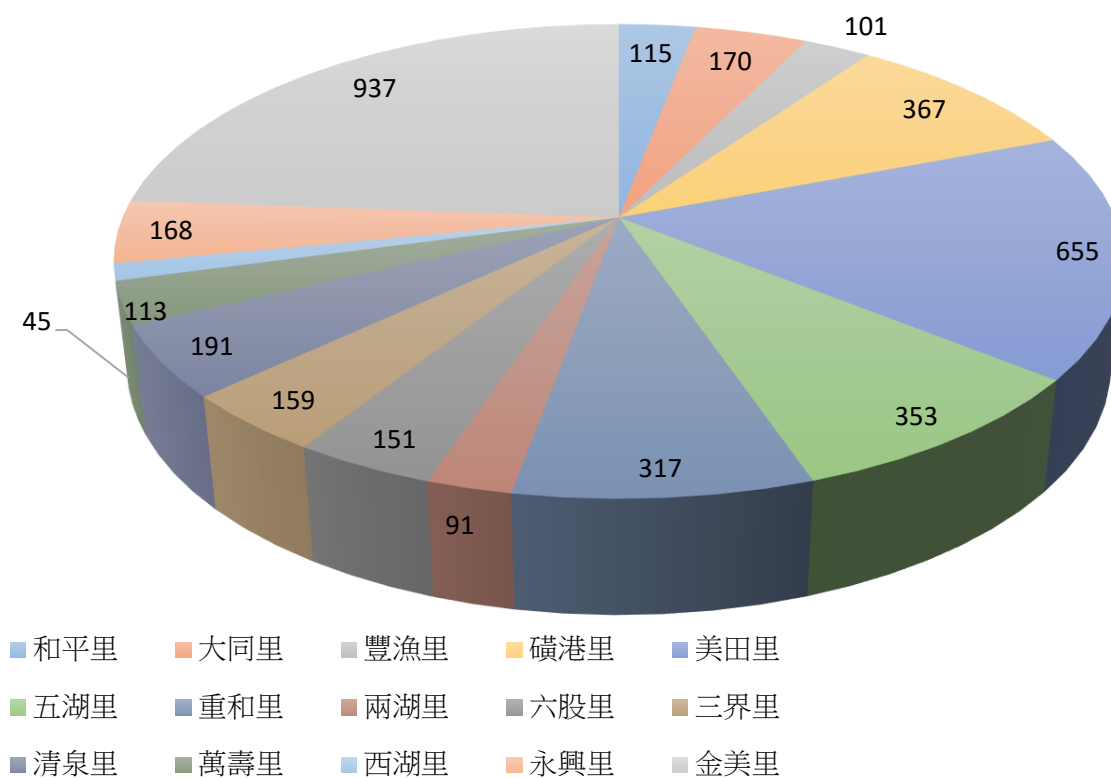
單位:人 ; %

里別	總計	人數佔比	男性	人數佔比	女性	人數佔比
總計	3,933	100.00%	1,849	47.01%	2,084	52.99%
和平里	115	2.92%	59	1.50%	56	1.42%
大同里	170	4.32%	87	2.21%	83	2.11%
豐漁里	101	2.57%	49	1.25%	52	1.32%
礮港里	367	9.33%	170	4.32%	197	5.01%
美田里	655	16.65%	299	7.60%	356	9.05%
五湖里	353	8.98%	164	4.17%	189	4.81%
重和里	317	8.06%	151	3.84%	166	4.22%
兩湖里	91	2.31%	45	1.14%	46	1.17%
六股里	151	3.84%	86	2.19%	65	1.65%
三界里	159	4.04%	70	1.78%	89	2.26%
清泉里	191	4.86%	98	2.49%	93	2.36%
萬壽里	113	2.87%	52	1.32%	61	1.55%
西湖里	45	1.14%	18	0.46%	27	0.69%
永興里	168	4.27%	93	2.36%	75	1.91%
金美里	937	23.82%	408	10.37%	529	13.45%

資料來源:社會人文課

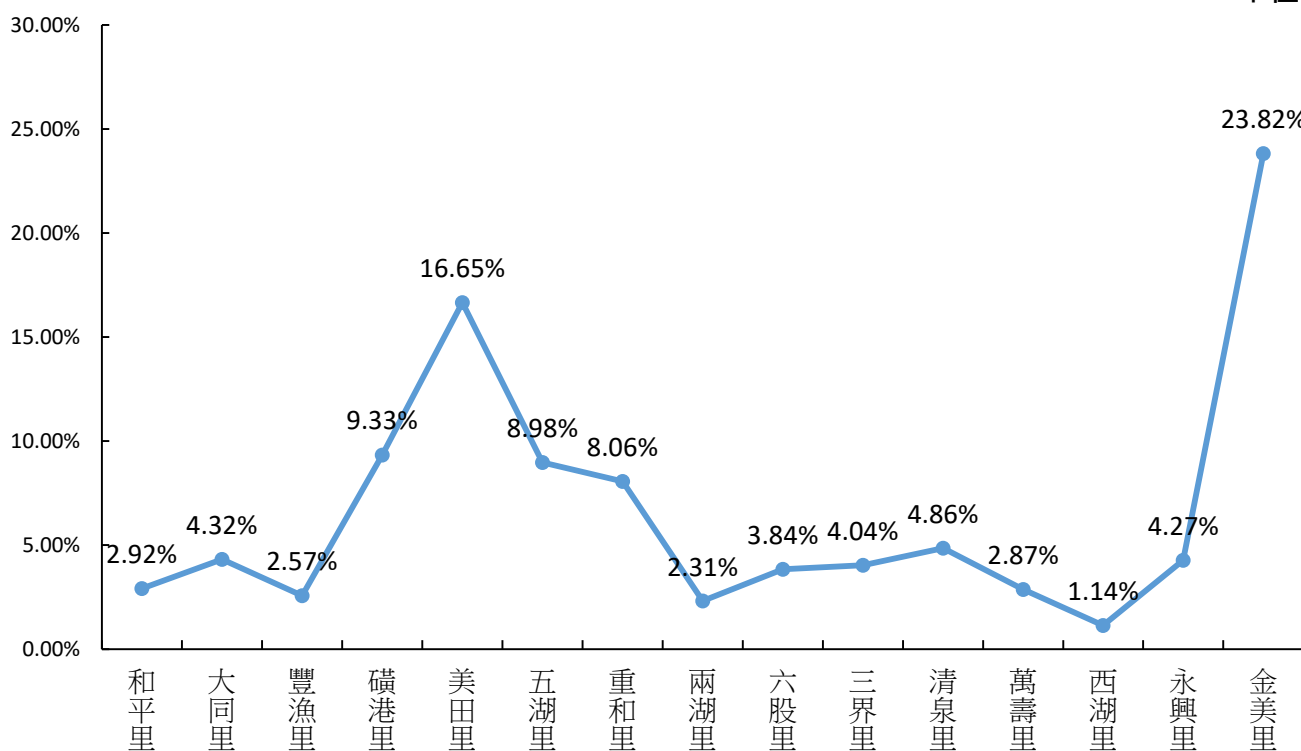
圖二 112年重陽敬老禮金發放概況-按各里發放人數分

單位:人



圖三 112年重陽敬老禮金發放概況-按各里佔發放總人數百分比

單位:%



## 參、重陽敬老禮金發放性別人數分析

112年度本區各里發放人數性別比率分析，和平里男性59人，佔本區男性發放人數2.92%；大同里男性87人，佔本區男性發放人數4.32%；豐漁里男性49人，佔本區男性發放人數2.57%；磺港里男性170人，佔本區男性發放人數9.33%；美田里男性299人，佔本區男性發放人數16.65%；五湖里男性164人，佔本區男性發放人數8.98%；重和里男性151人，佔本區男性發放人數8.06%；兩湖里男性45人，佔本區男性發放人數2.31%；六股里男性86人，佔本區男性發放人數3.84%；三界里男性70人，佔本區男性發放人數4.04%；清泉里男性98人，佔本區男性發放人數4.86%；萬壽里男性52人，佔本區男性發放人數2.87%；西湖里男性18人，佔本區男性發放人數1.14%；永興里男性93人，佔本區男性發放人數4.27%；金美里男性408人，佔本區男性發放人數23.82%。



### 參、重陽敬老禮金發放性別人數分析

和平里女性56人，佔本區女性發放人數1.42%；大同里女性83人，佔本區女性發放人數2.11%；豐漁里女性52人，佔本區女性發放人數1.32%；磡港里女性197人，佔本區女性發放人數5.01%；美田里女性356人，佔本區女性發放人數9.05%；五湖里女性189人，佔本區女性發放人數4.81%；重和里女性166人，佔本區女性發放人數4.22%；兩湖里女性46人，佔本區女性發放人數1.17%；六股里女性65人，佔本區女性發放人數1.65%；三界里女性89人，佔本區女性發放人數2.26%；清泉里女性93人，佔本區女性發放人數2.36%；萬壽里女性61人，佔本區女性發放人數1.55%；西湖里女性27人，佔本區女性發放人數0.69%；永興里女性75人，佔本區女性發放人數1.91%；金美里女性529人，佔本區女性發放人數13.45%。



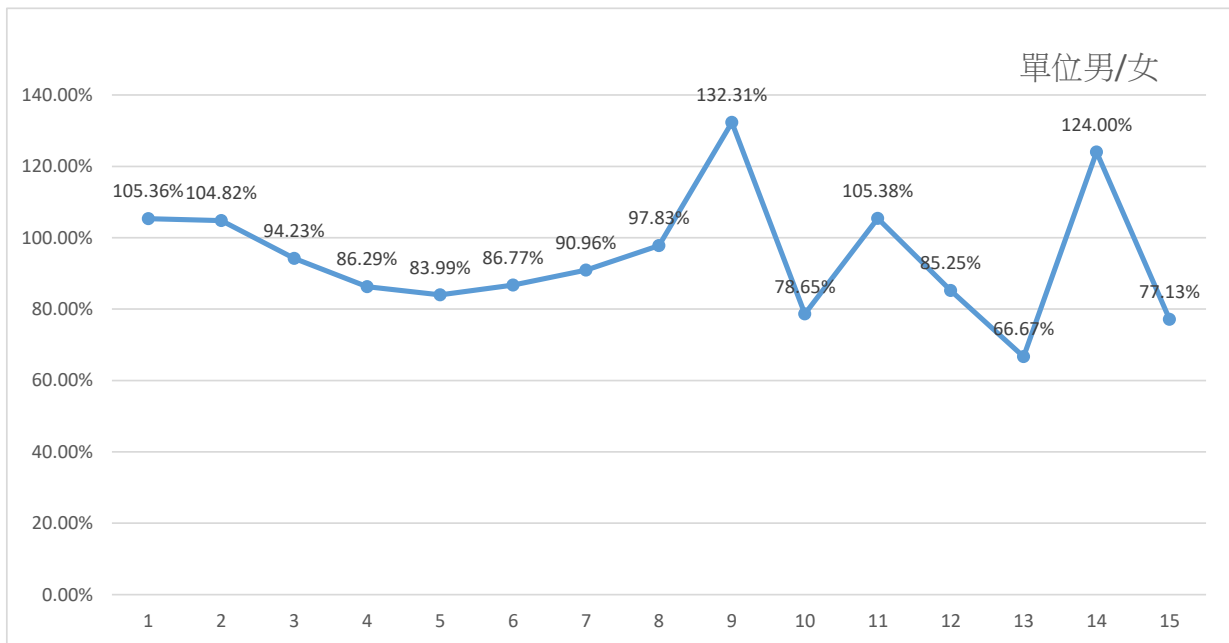
表三 112年重陽敬老禮金發放概況-按性比例分

單位：人、%、男/女

里別	男性	人數佔比	女性	人數佔比	性比例
總數	1,849	47.01%	2,084	52.99%	88.72%
和平里	59	1.50%	56	1.42%	105.36%
大同里	87	2.21%	83	2.11%	104.82%
豐漁里	49	1.25%	52	1.32%	94.23%
磺港里	170	4.32%	197	5.01%	86.29%
美田里	299	7.60%	356	9.05%	83.99%
五湖里	164	4.17%	189	4.81%	86.77%
重和里	151	3.84%	166	4.22%	90.96%
兩湖里	45	1.14%	46	1.17%	97.83%
六股里	86	2.19%	65	1.65%	132.31%
三界里	70	1.78%	89	2.26%	78.65%
清泉里	98	2.49%	93	2.36%	105.38%
萬壽里	52	1.32%	61	1.55%	85.25%
西湖里	18	0.46%	27	0.69%	66.67%
永興里	93	2.36%	75	1.91%	124.00%
金美里	408	10.37%	529	13.45%	77.13%

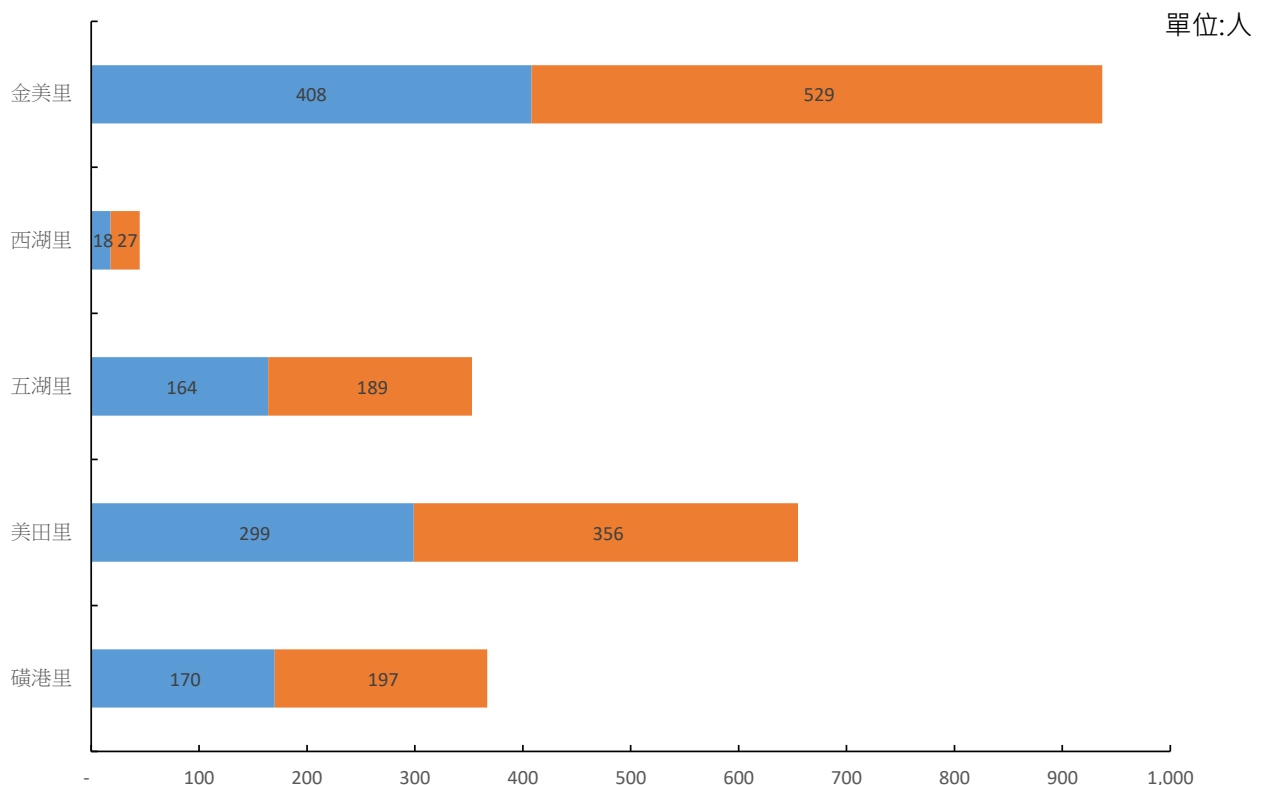
資料來源:社會人文課

圖四 112年重陽敬老禮金發放概況-按性比例分



本區分為15里，就各里發放人數分析，以金美里發放937人最多，美田里發放655人居二，礮港里發放367人居三，五湖里發放353人居四，西湖里發放人數45人為本區發放人數最低之里別。

圖五 112年重陽敬老禮金發放概況-居首至三及最低里別分



## 肆、結 論

對於我國日漸進入高齡化社會，而且老化指數比亞洲其他國家都為高，分析原因為優良的生活環境、進步的醫學技術，以及近年來生育率快速下降，老年人口比例相對提升，更加速了高齡化社會的腳步，高齡化社會的來臨是不容忽視的問題。

尊老、敬老、愛老、助老是傳統的美德，長者過去對家庭社會乃至於國家的奉獻，功不可沒，所以重陽節所蘊含的深層意義便是感恩，感恩是一種生活智慧，成就陽光人生的觀點，常懷感恩之心，我們的人生將變得更加美好，九九重陽定為老人節，重陽佳節發放重陽敬老金，讓長者能快樂的過節，其寓意深遠。

市府團隊本著照顧長者，關懷長者的精神辦理各項老人福利服務，以符合長者實際需要，讓所有長輩都能擁有快樂幸福的心境及更高尚完美的生活品質。





刊 名：新北市金山區重陽禮金統計分析

編 印：新北市金山區公所會計室

出 版：新北市金山區公所

地 址：新北市金山區中正路11號

電 話：( 02 ) 2498-5965

出版日期：中華民國113年6月

刊期頻率：年刊

本刊同時登載於新北市金山區公所網頁網址：

<https://www.jinshan.ntpc.gov.tw/home.jsp?id=ba85df57eaf29096>

依著作權法第9條規定，法律、命令不受著作權法保護，

任何人本得自由利用，歡迎各界廣為利用。

