

# 新北市金山區

## 性別圖像

(資料期間112年)



新北市金山區公所編印  
中華民國113年6月出版

## 凡 例

- 一、 本書編印之目的，旨在報導本區性別有關之統計數據，以供釐訂施政計畫之參考。
- 二、 本書資料來源，分別註明於各表單下方以利查證。
- 三、 表內所列「年」係指全年動態數字（自1月1日至12月31日止），「年底」係指12月底靜態數字。
- 四、 表內數字太長者，其單位均儘量提高，尾數四捨五入，故部分總數與細數之間，或有未能吻合情事。
- 五、 本年報所用符號代表意義如下：
  - 「 - 」經統計，但無數據。
  - 「 -- 」有數值，但該數值無意義。
  - 「 ... 」有數值，但數據尚未公布或產生。
  - 「 0 」有數值，但數值不及半單位。
  - 「 - 」加以數值前，表示其為負數。
- 六、 本書所載資料如有更新，均予修正，凡與前期數字不同時，概以本期數字為準。
- 七、 惟統計數字恐難避免誤漏之處，敬請不吝指正，以供日後改進之參考。



## 目 次

壹、人 口.....	第1頁至第5頁
貳、婚 姻.....	第6頁至第9頁
參、教 育.....	第10頁至第11頁
肆、社會福利.....	第12頁至第15頁
伍、政府服務.....	第16頁至第19頁
陸、結 論.....	第20頁



## 表 目 次

表1 新北市金山區年度總人口數及性比例.....	第2頁
表2 新北市金山區現住人口年齡結構.....	第5頁
表3 新北市金山區現住人口之婚姻結構(比例).....	第7頁
表4 新北市金山區現住人口之婚姻結構(人數).....	第9頁
表5 新北市金山區112年度15歲以上現住人口教育程度比較.....	第11頁
表6 新北市金山區低收入戶數統計表.....	第13頁
表7 新北市金山區年度身心障礙人口數一覽表.....	第14頁
表8 新北市金山區現有職員性別概況.....	第16頁
表9 新北市金山區鄰長遴聘概況.....	第18頁

## 圖 目 次

圖1 新北市金山區現住男女人口結構.....	第3頁
圖2 新北市金山區人口性別比趨勢.....	第3頁
圖3 新北市金山區現住人口年齡結構分析.....	第5頁
圖4 新北市金山區現住人口之男性婚姻結構.....	第8頁
圖5 新北市金山區現住人口之女性婚姻結構.....	第8頁
圖6 新北市金山區112年度15歲以上現住人口男、女教育程度比較...	第11頁
圖7 新北市金山區低收入戶口數及比率.....	第13頁
圖8 新北市金山區112年度身心障礙人口數.....	第15頁
圖9 新北市金山區公所現有職員性別概況.....	第17頁
圖10 新北市金山區公所現有職員性別比例.....	第17頁
圖11 新北市金山區鄰長遴聘概況.....	第19頁
圖12 新北市金山區年度鄰長性別比.....	第19頁



我金山 我驕傲

## 壹、人 口

### 一、人口概況

本區民國112年底人口數為20,366人，較111年底20,577人，減少211人，112年度人口數中男性10,039人、女性10,327人，女性較男性多288人。本區土地總面積為49.21平方公里，人口密度每平方公里人數約為414人。

本區共有15里、201鄰、總戶數為7,279戶。較111年底7,257戶增加22戶。112年度平均每戶人口數為2.8人，各里人口數最多的是金美里5,544人占地面積為0.4平方公里可說是地狹人稠，其次美田里人口數為4,416人，五湖里人口數為1,822人居第三位，再其次礮港里人口數為1,815人，最少人口數為西湖里173人，而土地最廣為重和里24.5平方公里，人口數1,203人為地廣人稀。



表1 新北市金山區年度總人口數及性比例

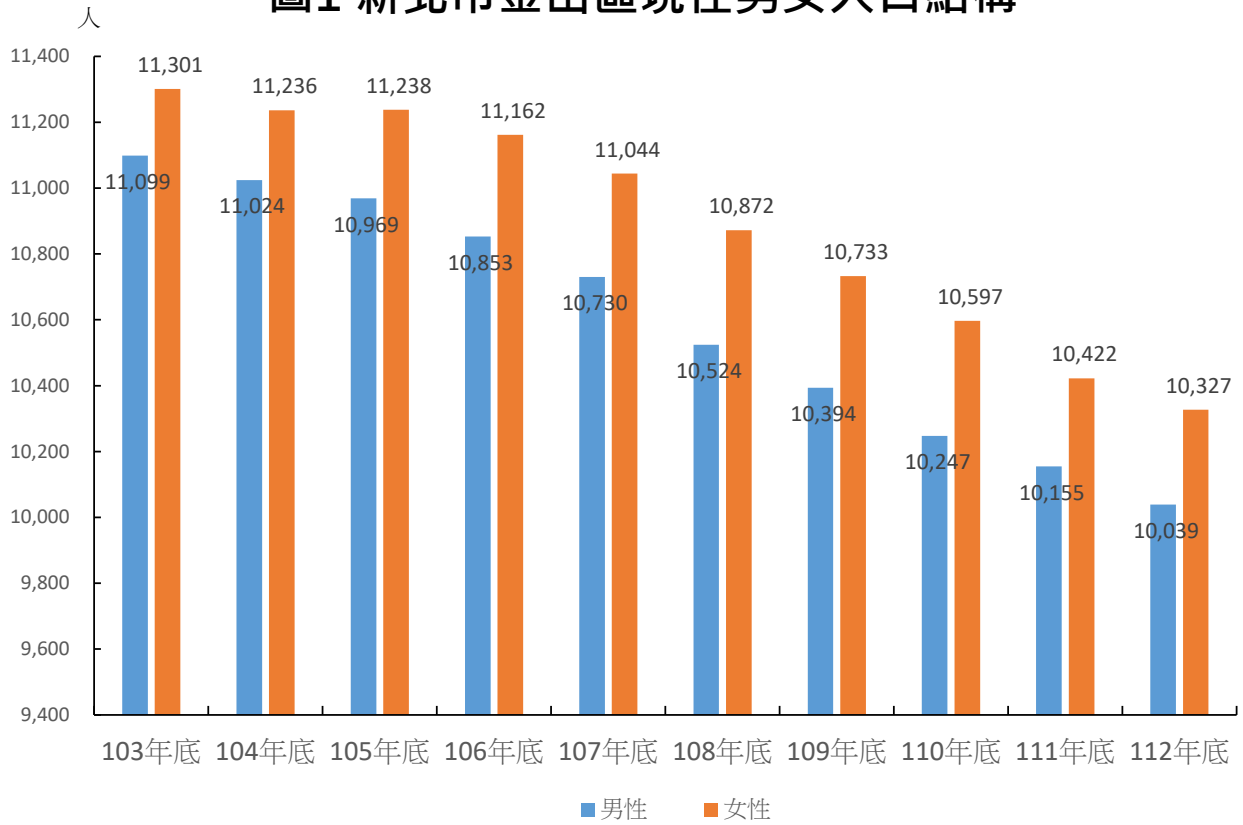
單位：人；男/百女

里別/年別	總人口數	男性	女性	性比例
103年底	22,400	11,099	11,301	98.21
104年底	22,260	11,024	11,236	98.11
105年底	22,207	10,969	11,238	97.61
106年底	22,015	10,853	11,162	97.23
107年底	21,774	10,730	11,044	97.16
108年底	21,396	10,524	10,872	96.80
109年底	21,127	10,394	10,733	96.84
110年底	20,844	10,247	10,597	96.70
111年底	20,577	10,155	10,422	97.44
112年底	20,366	10,039	10,327	97.21
和平里	464	234	230	101.74
大同里	716	337	379	88.92
豐漁里	547	279	268	104.10
磺港里	1,815	923	892	103.48
美田里	4,416	2,088	2,328	89.69
五湖里	1,822	940	882	106.58
重和里	1,203	603	600	100.50
兩湖里	412	229	183	125.14
六股里	709	386	323	119.50
三界里	643	302	341	88.56
清泉里	847	453	394	114.97
萬壽里	476	232	244	95.08
西湖里	173	100	73	136.99
永興里	579	303	276	109.78
金美里	5,544	2,630	2,914	90.25

資料來源：新北市政府民政局

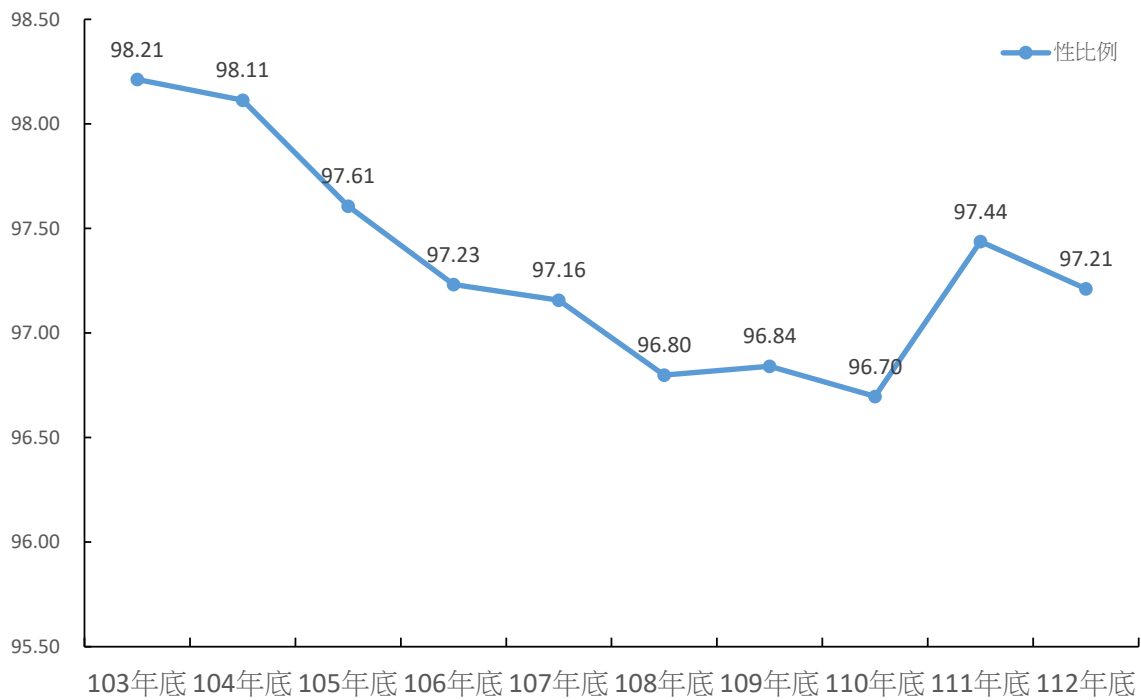


### 圖1 新北市金山區現住男女人口結構



資料來源：新北市政府民政局

### 圖2 新北市金山區人口性別比趨勢



## 壹、人 口

### 二、人口年齡結構

民國112年底本區人口年齡分布，適於工作年齡(15~64歲)人口數14,767人約佔全區總人口數之72.51%，顯示本區勞動力尚屬充沛，促進經濟發展較有助益，而老年人口(65歲以上)有4,026人約占19.77%，由於國民生活水準提高、醫療衛生進步，促使國人壽命延長，故其所佔比率亦逐年遞增。惟幼年人口(0~14歲)有1,573人約占7.72%，因結婚年齡延後，生育年齡提高加上整體經濟環境影響，造成生育率逐年下降其所佔比例也隨之遞減。

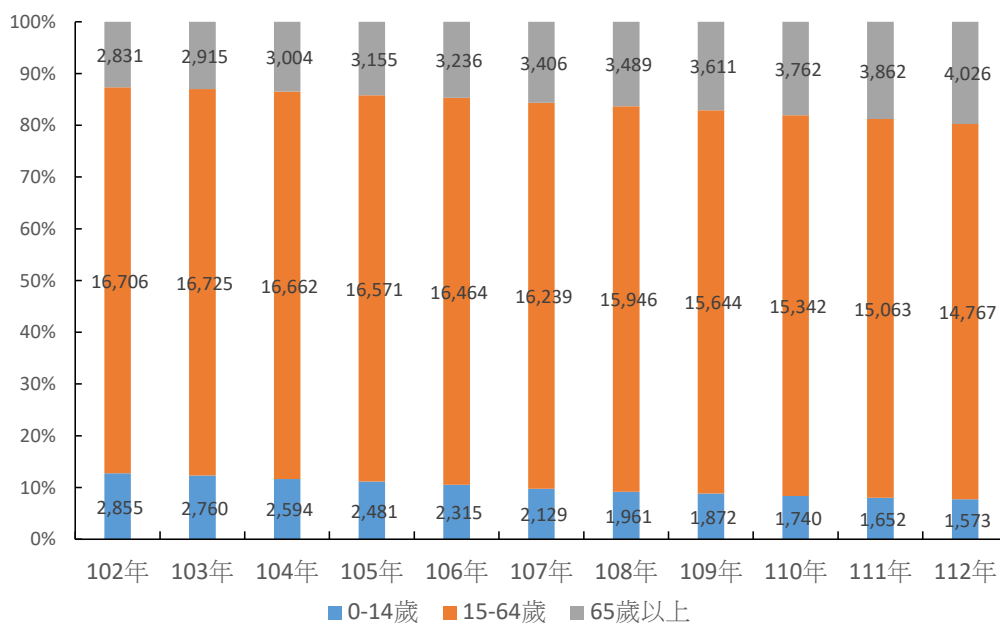


表2 新北市金山區現住人口年齡結構

年度	總人口數 (人)	年齡分布		
		0-14歲	15-64歲	65歲以上
102年	22,392	2,855	16,706	2,831
103年	22,400	2,760	16,725	2,915
104年	22,260	2,594	16,662	3,004
105年	22,207	2,481	16,571	3,155
106年	22,015	2,315	16,464	3,236
107年	21,774	2,129	16,239	3,406
108年	21,396	1,961	15,946	3,489
109年	21,127	1,872	15,644	3,611
110年	20,844	1,740	15,342	3,762
111年	20,577	1,652	15,063	3,862
112年	20,366	1,573	14,767	4,026

資料來源：新北市政府民政局

圖3 新北市金山區現住人口年齡結構分析



## 貳、婚 姻

### 一、婚姻狀況

112年底本區現住人口之男性未婚人口數為4,157人，較111年4,217人減少60人；男性有偶人口數為4,524人，較111年4,601人減少77人；男性離婚人口數為1,093人，較111年1,080人增加13人；男性喪偶人口數為265人，較111年257人增加8人。近年來男性婚姻狀況，以未婚和有偶狀況所占比例為高，有偶人數又多於未婚人數。

112年底本區現住人口之女性未婚人口數為3,593人，較111年3,647人減少54人；女性有偶人口數為4,496人，較111年4,555人減少59人；女性離婚人口數為1,022人，較111年1,001人增加21人；女性喪偶人口數為1,216人，較111年1,219人減少3人。近年來女性婚姻狀況，以未婚和有偶狀況所占比例為高，而其有偶人數又多於未婚人數，不同的是女性喪偶人數較男性為多。



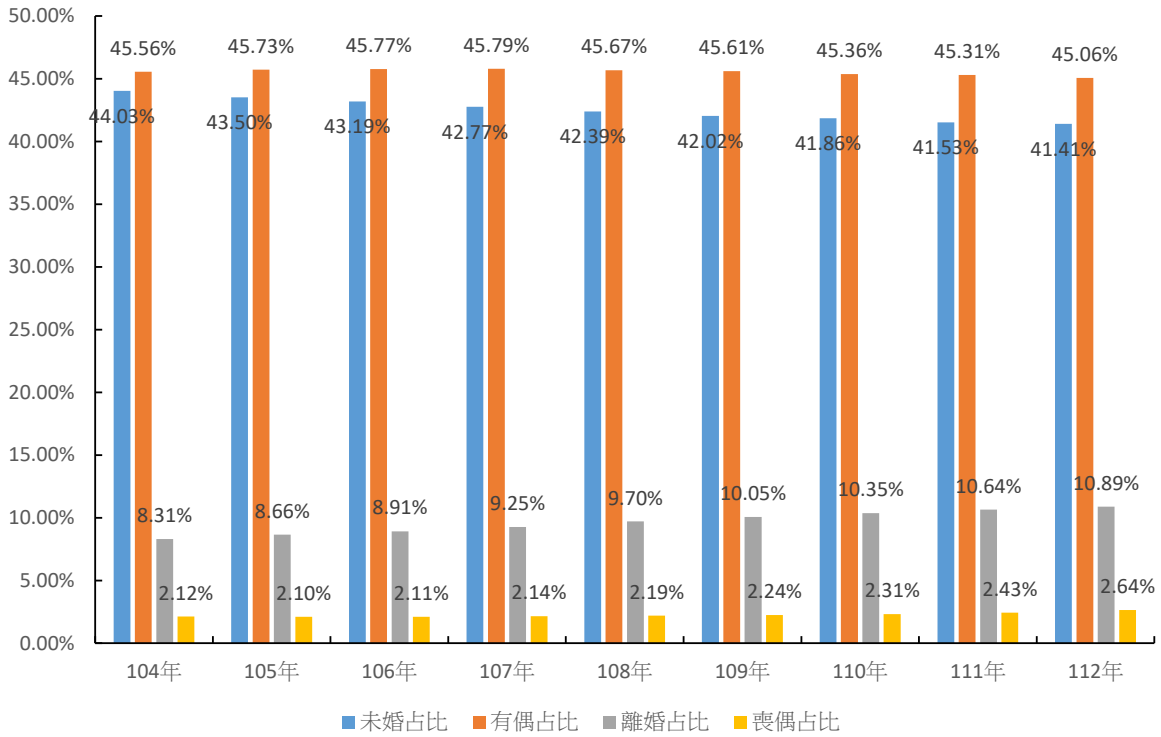
表3 新北市金山區現住人口之婚姻結構(比例)

年度	男性				
	總計口	未婚占比	有偶占比	離婚占比	喪偶占比
104年	100%	44.03%	45.56%	8.31%	2.12%
105年	100%	43.50%	45.73%	8.66%	2.10%
106年	100%	43.19%	45.77%	8.91%	2.11%
107年	100%	42.77%	45.79%	9.25%	2.14%
108年	100%	42.39%	45.67%	9.70%	2.19%
109年	100%	42.02%	45.61%	10.05%	2.24%
110年	100%	41.86%	45.36%	10.35%	2.31%
111年	100%	41.53%	45.31%	10.64%	2.43%
112年	100%	41.41%	45.06%	10.89%	2.64%

年度	女性				
	總計口	未婚占比	有偶占比	離婚占比	喪偶占比
104年	100%	37.74%	44.07%	7.73%	10.47%
105年	100%	37.56%	43.77%	8.08%	10.59%
106年	100%	37.30%	43.71%	8.24%	10.75%
107年	100%	36.79%	43.79%	8.46%	10.97%
108年	100%	36.45%	43.70%	8.73%	11.12%
109年	100%	35.64%	43.65%	9.07%	11.39%
110年	100%	35.49%	43.51%	9.44%	11.56%
111年	100%	34.99%	43.71%	9.60%	11.70%
112年	100%	34.79%	43.54%	9.90%	11.77%

資料來源：新北市政府民政局

### 圖4 新北市金山區現住人口之男性婚姻結構



### 圖5 新北市金山區現住人口之女性婚姻結構

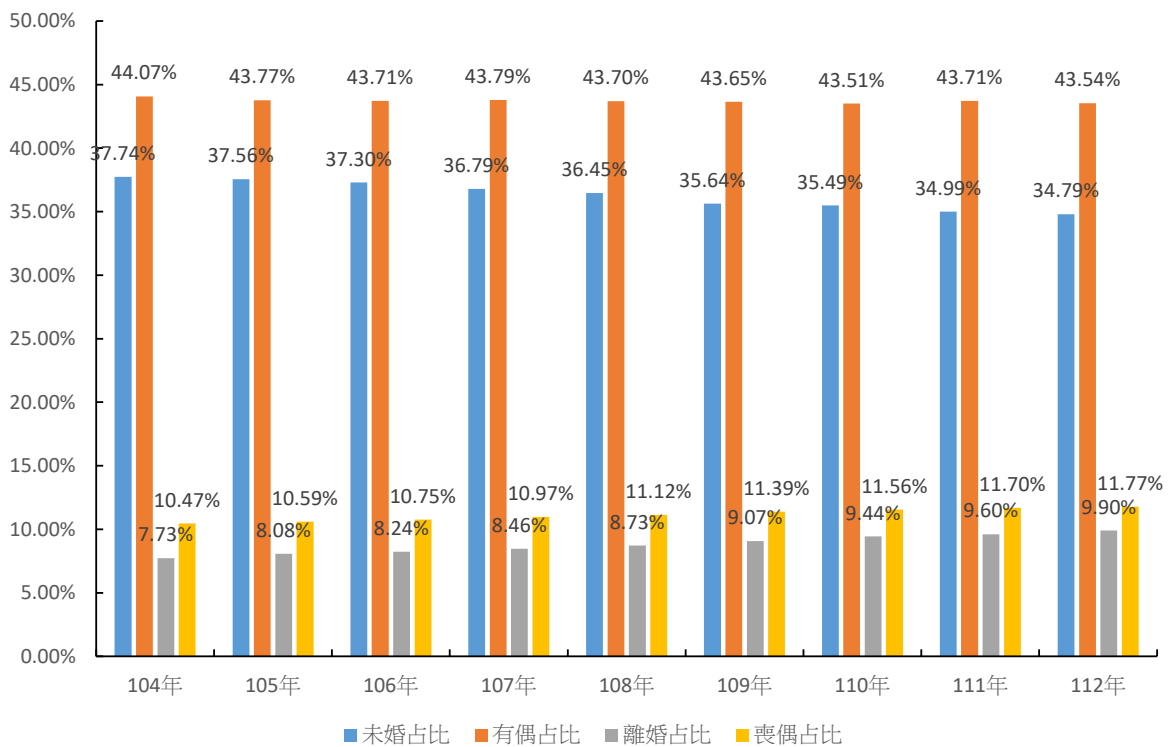


表4 新北市金山區現住人口之婚姻結構(人數)

單位：人

里別/年別	總數	未婚	有偶	離婚	喪偶
103年底	22,400	9,264	9,978	1,754	1,404
104年底	22,260	9,094	9,974	1,784	1,408
105年底	22,207	8,993	9,935	1,858	1,421
106年底	22,015	8,850	9,846	1,887	1,432
107年底	21,774	8,652	9,749	1,927	1,446
108年底	21,396	8,424	9,557	1,970	1,445
109年底	21,127	8,220	9,426	2,018	1,463
110年底	20,844	8,050	9,259	2,061	1,474
111年底	20,577	7,864	9,156	2,081	1,476
112年底	20,366	7,750	9,020	2,115	1,481
男	10,039	4,157	4,524	1,093	265
女	10,327	3,593	4,496	1,022	1,216

資料來源：新北市政府民政局

## 參、教育

### 一、教育程度

本區自民國57學年度起，實施九年國民義務教育頗具成效，112年本區15歲以上人口數18,793人，其教育程度博士者42人，碩士者635人，大學者4,090人，專科者1,592人，大專以上程度者佔33.84%；不識字者372人佔1.98%。其不識字者隨人口教育年齡遞減而少之，顯示本區人口教育普及及國民識字率普遍提高，然而現今社會較看重學歷，大學成了企業間對年輕人基本門檻，本年度有大學學歷以上的人口較上年度增加98人。





表5新北市金山區112年度15歲以上現住人口教育程度比較

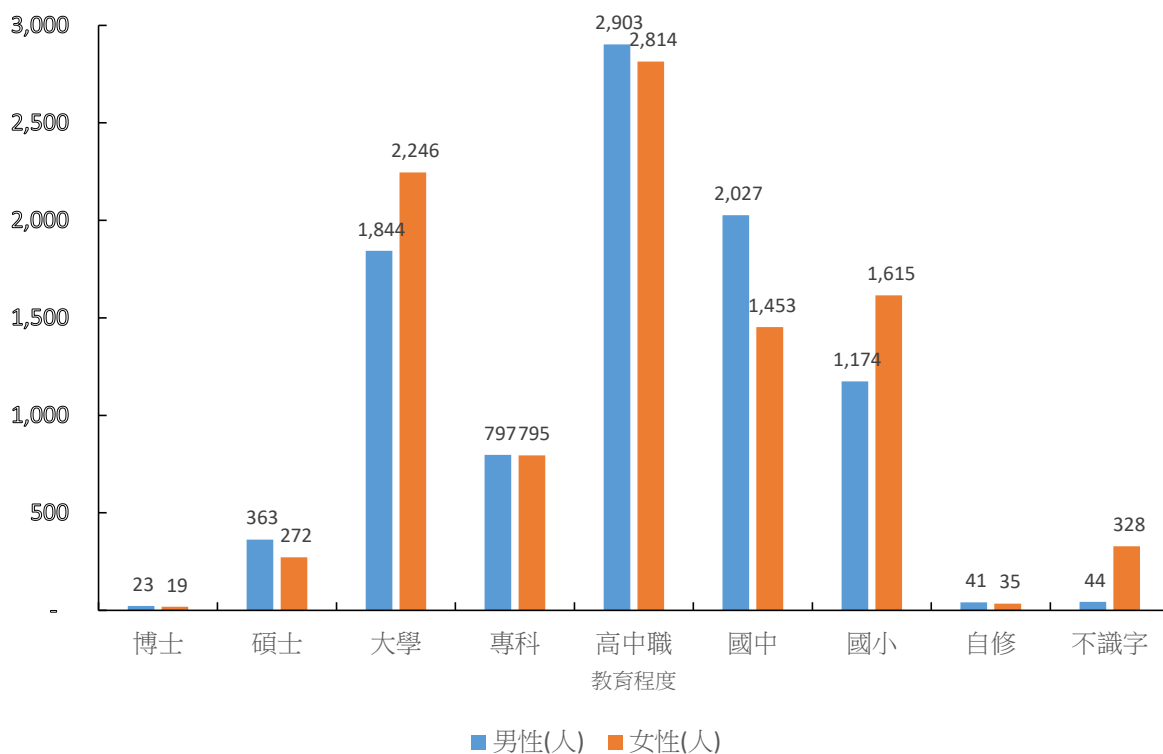
單位：人；%

教育程度	合計	男性(人)	女性(人)	比率(%)
總計	18,793	9,216	9,577	98.37%
博士	42	23	19	0.22%
碩士	635	363	272	3.32%
大學	4,090	1,844	2,246	21.41%
專科	1,592	797	795	8.33%
高中職	5,717	2,903	2,814	29.93%
國中	3,480	2,027	1,453	18.22%
國小	2,789	1,174	1,615	14.60%
自修	76	41	35	0.40%
不識字	372	44	328	1.95%

資料來源：新北市政府民政局

圖6 新北市金山區112年度15歲以上現住人口男、女教育程度比較

單位：人



## 肆、社會福利

### 一、低收入戶

近幾年來本區總人口數逐年遞減，導致低收入戶口數比率不斷升高，雖說105年132戶時低收戶口數比例略為降低，但106年135戶(占總戶口數1.91%)開始增加至107年150戶(占總戶口數2.11%)；108年稍減至1.89%但109年184戶卻突破了從105年來低收入戶比例新高2.56%，110年至111年因政府致力逐年提高最低薪資水準、增加社會福利支出讓低收入戶比例開始逐年小幅下降，111年降至166戶，112年度微幅提升至169戶(占總戶數2.33%)，是否因疫情結束，致失業或是無薪假等補助減少所致，值得持續關注。



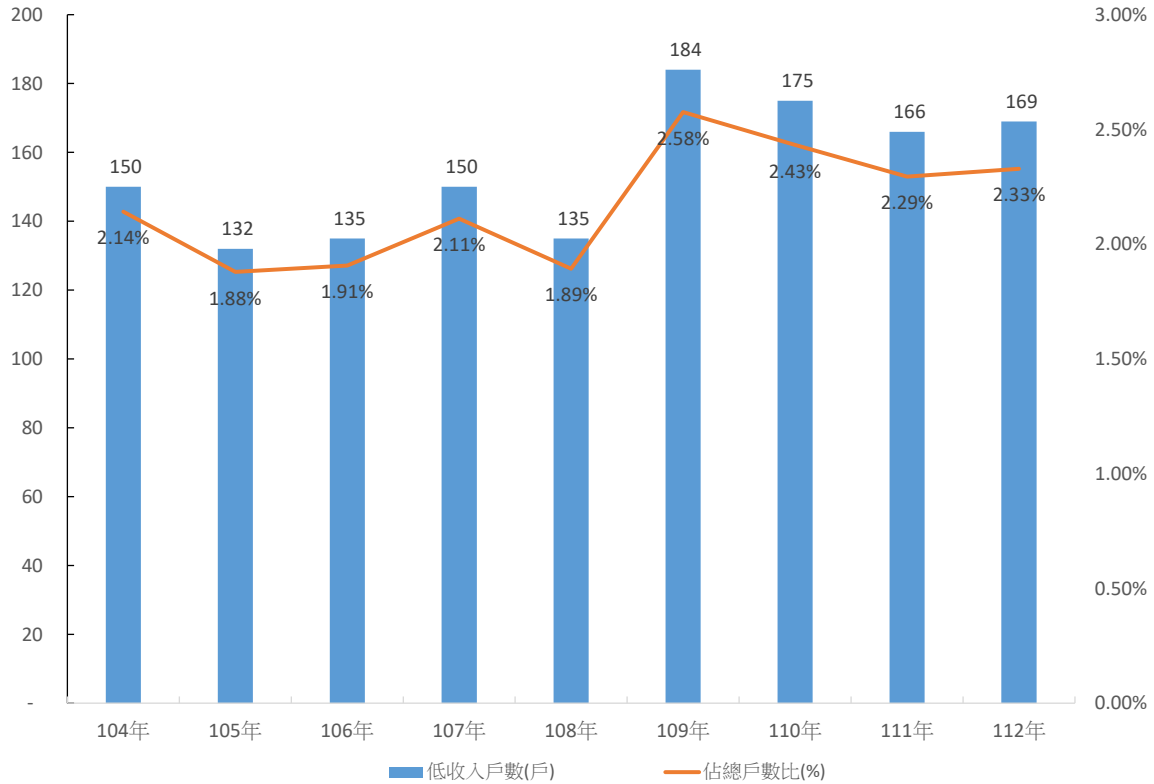
表6 新北市金山區低收入戶數統計表

單位：人；%

年度	年底總戶數(戶)	低收入戶數(戶)	低收入戶人口數(人)	佔總戶數比(%)
104年	7,003	150	347	2.14%
105年	7,024	132	288	1.88%
106年	7,078	135	277	1.91%
107年	7,105	150	323	2.11%
108年	7,132	135	320	1.89%
109年	7,144	184	350	2.58%
110年	7,194	175	319	2.43%
111年	7,236	166	282	2.29%
112年	7,257	169	271	2.33%

資料來源：本所社會人文課

圖7 新北市金山區低收入戶數及比率



## 肆、社會福利

### 二、身心障礙

本區112年登記有案之身心障礙者計1,186人，佔總人口數

5.82%，較111年增加13人，以類別而言，前三大類依序肢體障礙

者、慢性精神病患者、重要器官失去功能者等合計653人，佔總

身心障礙人口數55.06%。

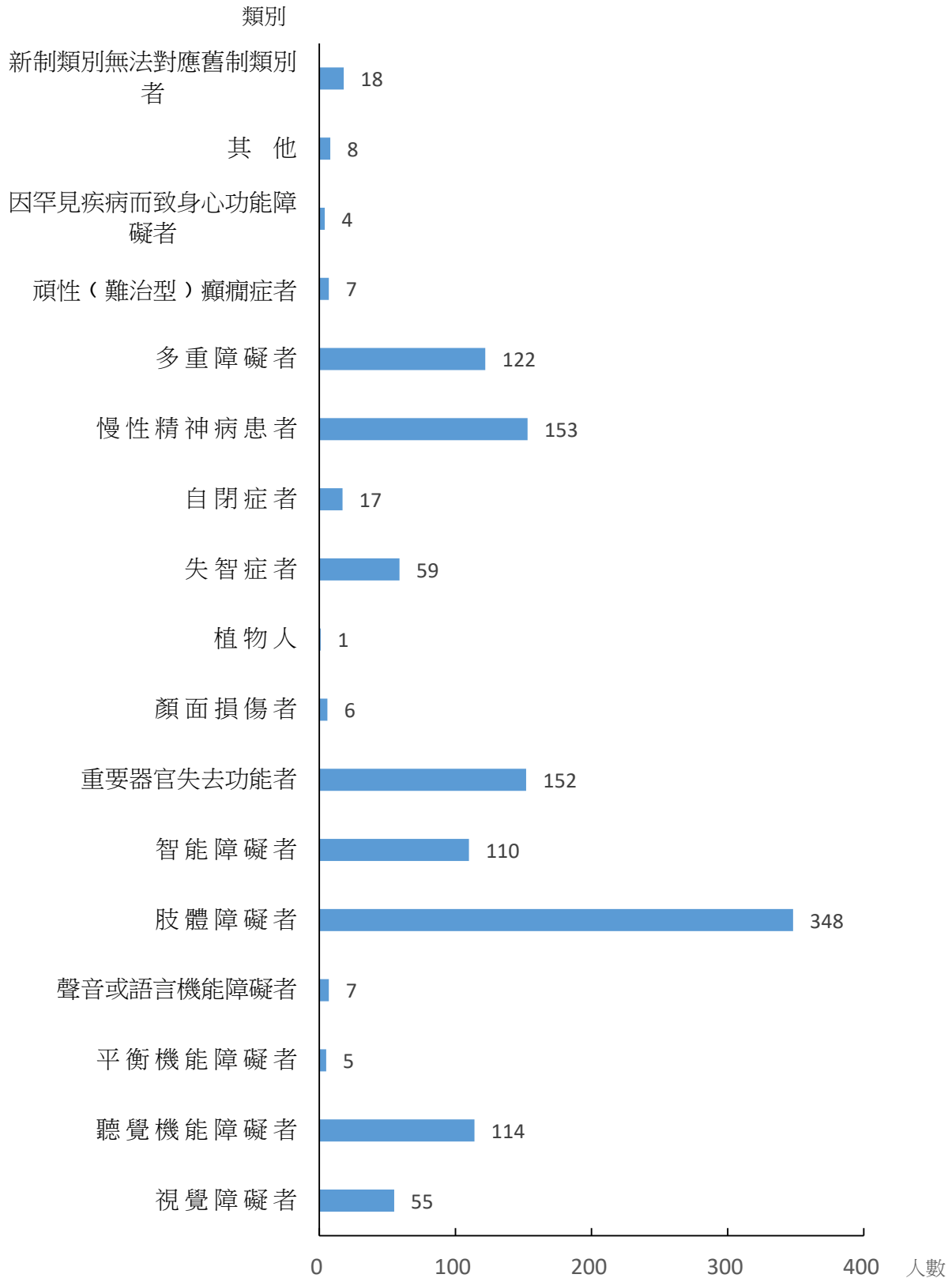
表7 金山區年度身心障礙人口數一覽表

類別	104年	105年	106年	107年	108年	109年	110年	111年	112年
總計	1,194	1,193	1,181	1,195	1,184	1,194	1,190	1,173	1,186
視覺障礙者	54	55	58	57	62	61	57	54	55
聽覺機能障礙者	116	115	111	115	110	110	106	105	114
平衡機能障礙者	2	2	2	2	3	4	4	4	5
聲音或語言機能障礙者	12	9	9	9	9	9	8	6	7
肢體障礙者	403	391	382	383	377	374	373	362	348
智能障礙者	119	118	117	116	113	112	112	112	110
重要器官失去功能者	146	152	153	153	152	158	156	152	152
顏面損傷者	6	7	6	7	7	7	6	6	6
植物人	5	3	6	4	2	3	1	3	1
失智症者	40	42	44	43	45	51	55	55	59
自閉症者	9	9	9	10	10	11	12	13	17
慢性精神病患者	143	145	146	147	149	149	149	148	153
多重障礙者	116	119	108	118	113	110	117	116	122
頑性（難治型）癲癇症者	8	8	8	8	8	7	7	8	7
因罕見疾病而致身心功能障礙者	7	5	5	5	4	5	5	4	4
其他	4	4	5	5	6	7	7	8	8
新制類別無法對應舊制類別者	4	9	12	13	14	16	15	17	18

資料來源：本所社會人文課



### 圖8新北市金山區112年度身心障礙人口數



## 伍、政府服務

### 一、本所近年現有職員性別概況

112年底本公所男性公務員10人占33.33%、女性公務人員為20人占66.67%；其中薦任20人中男性8人(占40%)，女性12人(占60%)；性比例為66.67，近年來女性薦任公務人員呈現稍微增加趨勢。委任10人中男性2人(占20%)，女性8人(占80%)，其性比率為25.00，委任及薦任同仁皆以女性居多。

表5 新北市金山區公所現有職員性別概況

年別	人數			占比	
	男性	女性	合計	男性	女性
104年底	15	16	31	48.39%	51.61%
105年底	10	18	28	35.71%	64.29%
106年底	11	16	27	40.74%	59.26%
107年底	12	16	28	42.86%	57.14%
108年底	10	16	26	38.46%	61.54%
109年底	12	19	31	38.71%	61.29%
110年底	12	18	30	40.00%	60.00%
111年底	12	16	28	42.86%	57.14%
112年底	10	20	30	33.33%	66.67%

資料來源：本所人事室



圖9 新北市金山區公所現有職員性別概況 單位:人

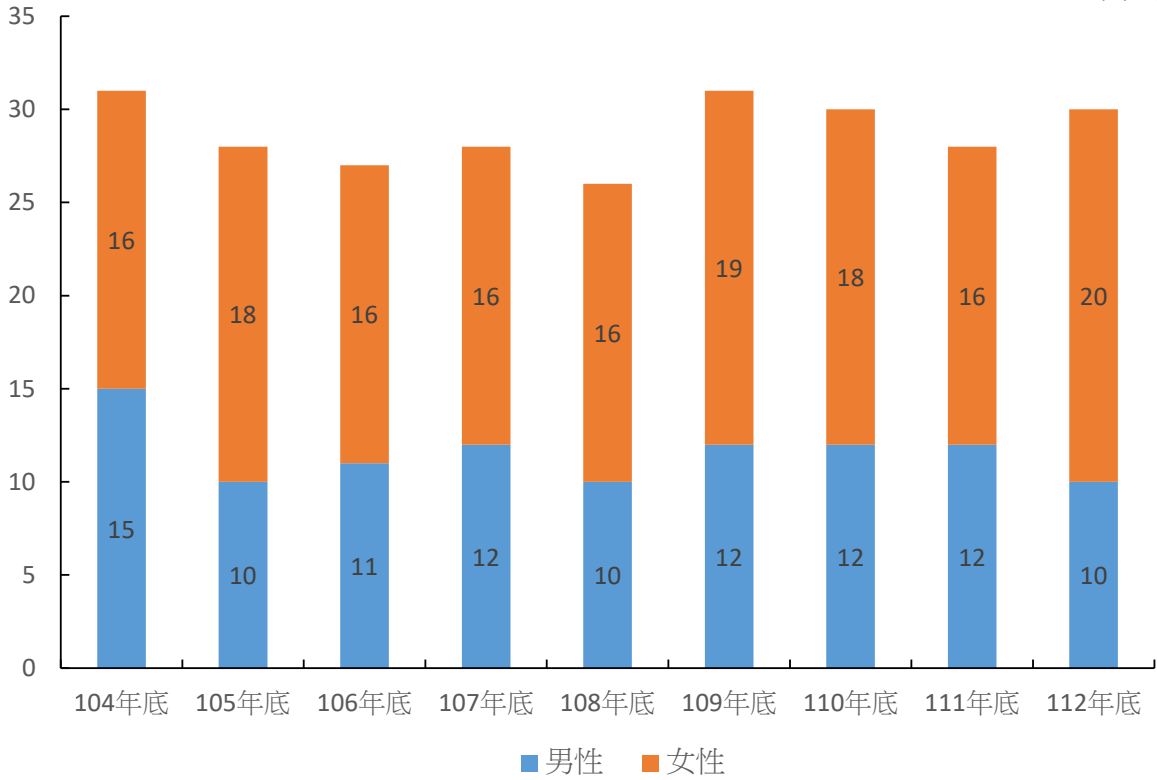
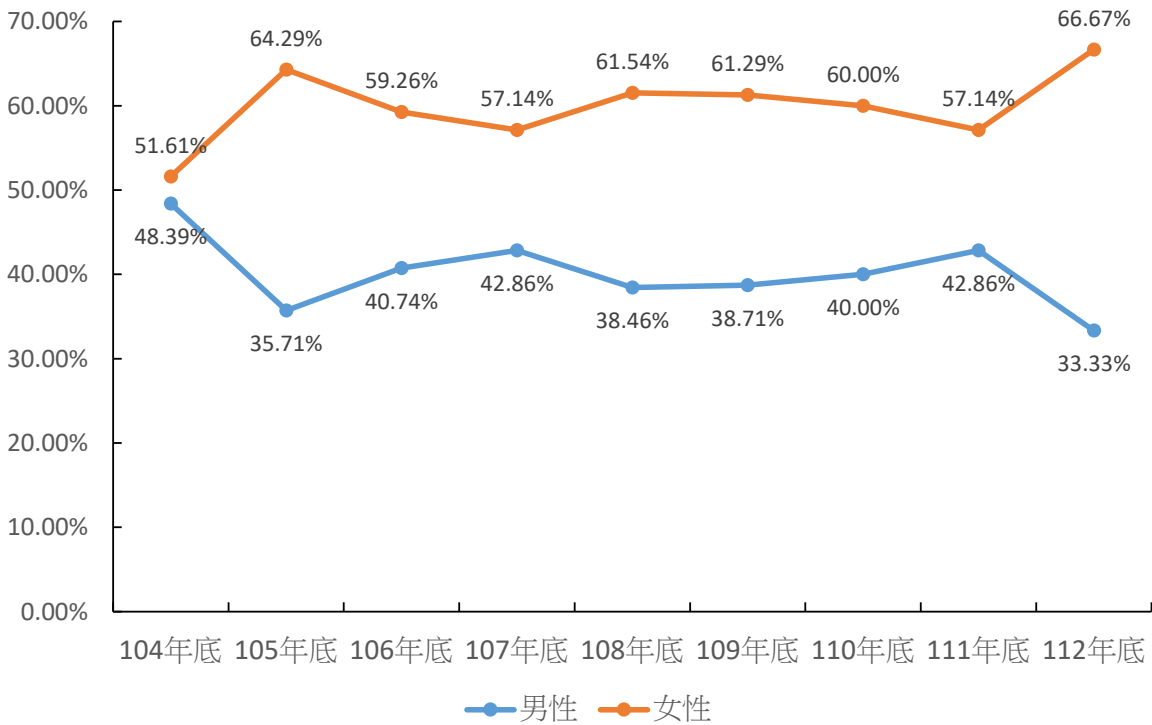


圖10 新北市金山區公所現有職員性別比例



## 伍、政府服務

### 二、鄰長鄰聘概況

本區分為15里共有鄰數為201鄰，112年底鄰長人數為男性129人、女性72人，整體觀察多年來擔任鄰長之工作多以男性為主，但近年來女性擔任鄰長工作的人數有逐年增加之情況。

表9 新北市金山區鄰長遴聘概況

單位:人；%

年別	人數			占比	
	男性	女性	合計	男性	女性
104年底	147	54	201	73.13%	26.87%
105年底	149	52	201	74.13%	25.87%
106年底	148	53	201	73.63%	26.37%
107年底	142	59	201	70.65%	29.35%
108年底	141	60	201	70.15%	29.85%
109年底	138	63	201	68.66%	31.34%
110年底	136	65	201	67.66%	32.34%
111年底	133	68	201	66.17%	33.83%
112年底	129	72	201	64.18%	35.82%

資料來源：本所民政災防課





圖11 新北市金山區鄰長鄰聘概況

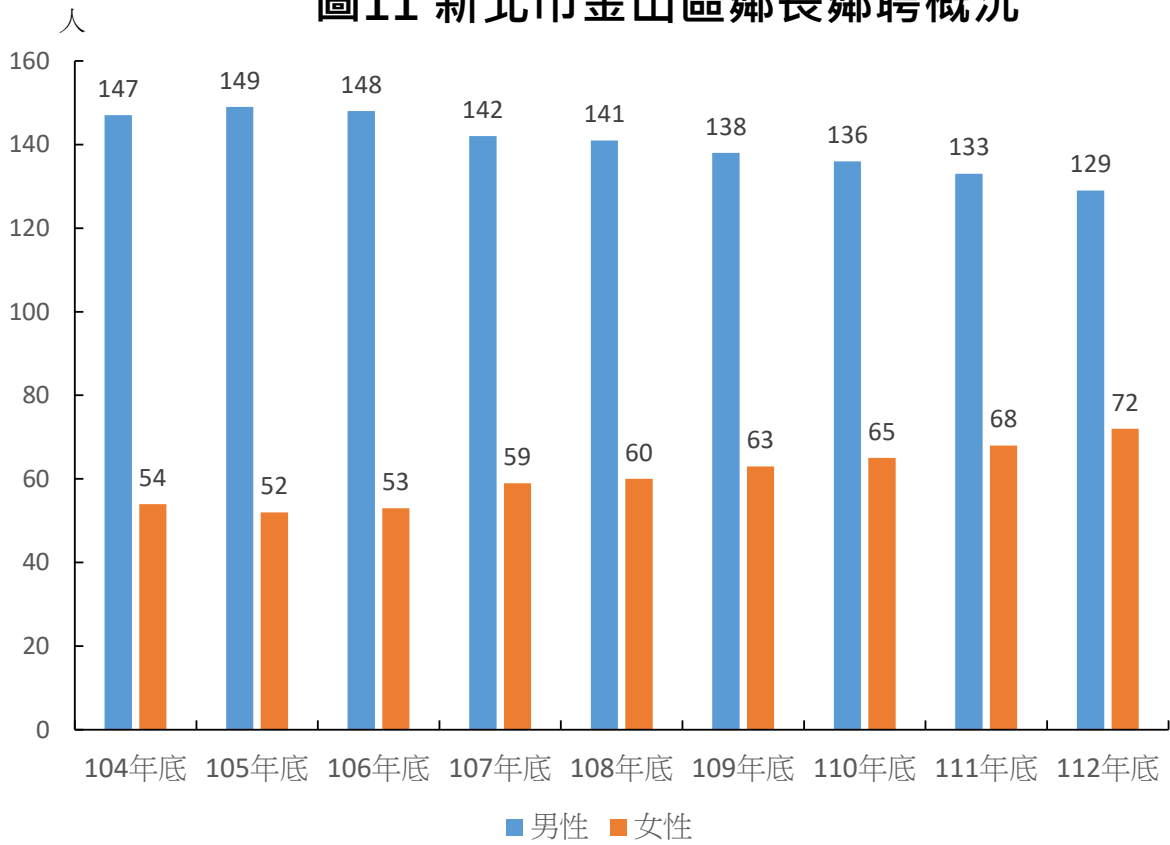
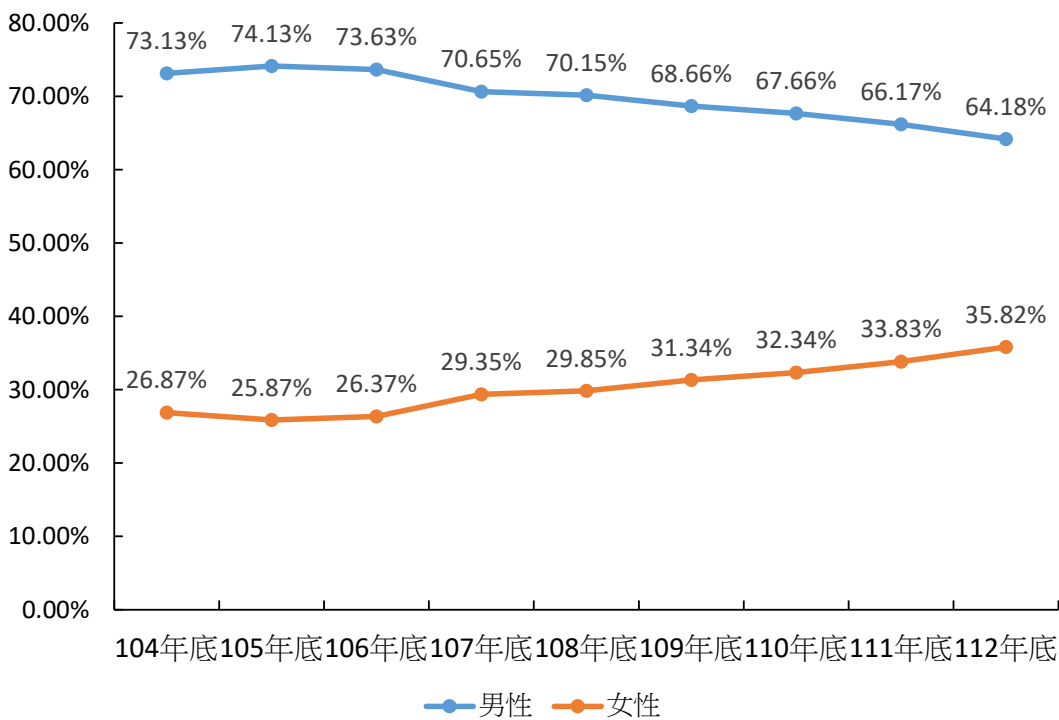


圖12 新北市金山區年度鄰長性別比



## 陸、結 論

隨著國民教育普及、生活水準及人口素質不斷提高、加之社會工商發達，資訊傳播簡便快速、新住民的加入、婦女就業人數增加，婚姻觀及價值觀的改變問題亦是我們應注意之面向。

性別統計為政府推動性別主流化之一環，透過各類性別統計數據及相關資訊，瞭解與分析不同性別產生差異之原因，提供機關作為日後訂定有關性別主流化相關政策之參考。



刊 名：新北市金山區性別圖像

編 印：新北市金山區公所會計室

出 版：新北市金山區公所

地 址：新北市金山區中正路11號

電 話：( 02 ) 2498-5965

出版日期：中華民國113年6月

刊期頻率：年刊

本刊同時登載於新北市金山區公所網頁網址：

<https://www.jinshan.ntpc.gov.tw/home.jsp?id=ba85df57eaf29096>

依著作權法第9條規定，法律、命令不受著作權法保護，

任何人本得自由利用，歡迎各界廣為利用。

