

# 新北市金山區

## 人口結構分析

(資料期間112年)



新北市金山區公所編印  
中華民國113年6月出版

# 凡 例

- 一、本年報編印之目的，旨在報導本區人口結構有關之統計數據，俾提供施政考核及釐定施政計畫之參考。
- 二、本書所列資料來源，係根據內政部戶政司、新北市政府民政局、本公所各業務主管單位及相關機關提供資料蒐集加以整編而成。
- 三、本書內容分為前言、人口分布、人口特性、人口成長、人力資源、結論等計六大類。
- 四、表內所列「年」及「年度」係指全年動態數字（自1月1日至12月31日止），「年底」係指12月底靜態數字。
- 五、本書各表所列度量衡單位，一律採用公制，以資劃一，方便比較，其有特殊情形者，均分別予以註明。
- 六、本年報所用符號代表意義如下：
  - 「--」數值無意義。
  - 「...」數值尚未發布。
  - 「-」無數值或數值無統計。
  - 「0」數值不及半單位。
- 七、本書所載資料如有更新資料，均予修正，凡與前期數字不同時，概以本期數字為準。
- 八、惟統計數字恐難避免誤漏之處，敬請不吝指正，以供日後改進之參考。



## 目 次

壹、前 言.....	第1頁
貳、人口分布.....	第2頁至第5頁
參、人口特性.....	第6頁至第9頁
肆、人口資源.....	第10頁
伍、結 論.....	第11頁



## 表 目 次

表1 新北市金山區各里現住人口概況及人口密度.....	第3頁
表2 新北市金山區各里人口數排序比較表.....	第5頁
表3 新北市金山區現住人口年齡結構.....	第7頁
表4 新北市金山區15歲以上現住人口教育程度比較表.....	第9頁

## 圖 目 次

圖1 新北市金山區各里鄰數、戶數比較.....	第4頁
圖2 新北市金山區各里性別人口數比較.....	第4頁
圖3 新北市金山區各里人口數排序比較.....	第5頁
圖4 新北市金山區現住人口年齡結構.....	第7頁
圖5 新北市金山區現住人口教育程度結構.....	第9頁



## 壹、前 言

人口統計資料為提供政府製訂各項施政措施之最基本資料，從數據分析可得知人口數量及品質，預測人口消長趨勢，對政治、社會、教育、經濟、人力資源運用皆有重大參考意義，因此人口結構分析向來為主政者所重視。茲就本區人口分布、人口特性、人口成長、人力資源等靜態資料加以分析外，亦人口遷移動態資料及婚姻狀況、教育程度等進行探討，以提供相關單位業務應用及決策使用。



## 貳、人口分布

本區民國112年底人口數為20,366人，較111年底20,577人，減少211人，112年度人口數中男性10,039人、女性10,327人，女性較男性多288人。本區土地總面積為49.21平方公里，人口密度每平方公里人數約為414人。

本區共有15里、201鄰、總戶數為7,279戶。較111年底7,257戶增加22戶。112年度平均每戶人口數為2.8人，各里人口數最多的是金美里5,544人占地面積為0.4平方公里可說是地狹人稠，其次美田里人口數為4,416人，五湖里人口數為1,822人居第三位，再其次磺港里人口數為1,815人，最少人口數為西湖里173人，而土地最廣為重和里24.5平方公里，人口數1,203人為地廣人稀。



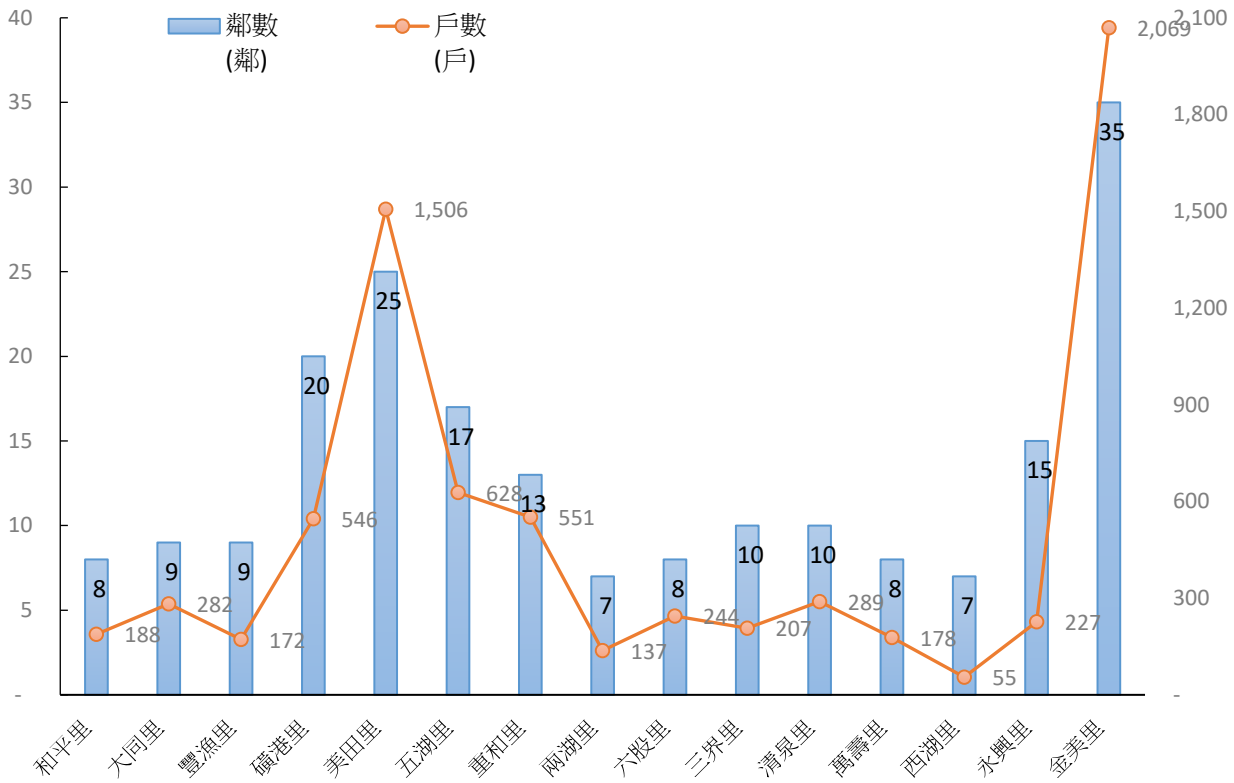
# 表1 新北市金山區各里現住人口概況及人口密度

單位：人

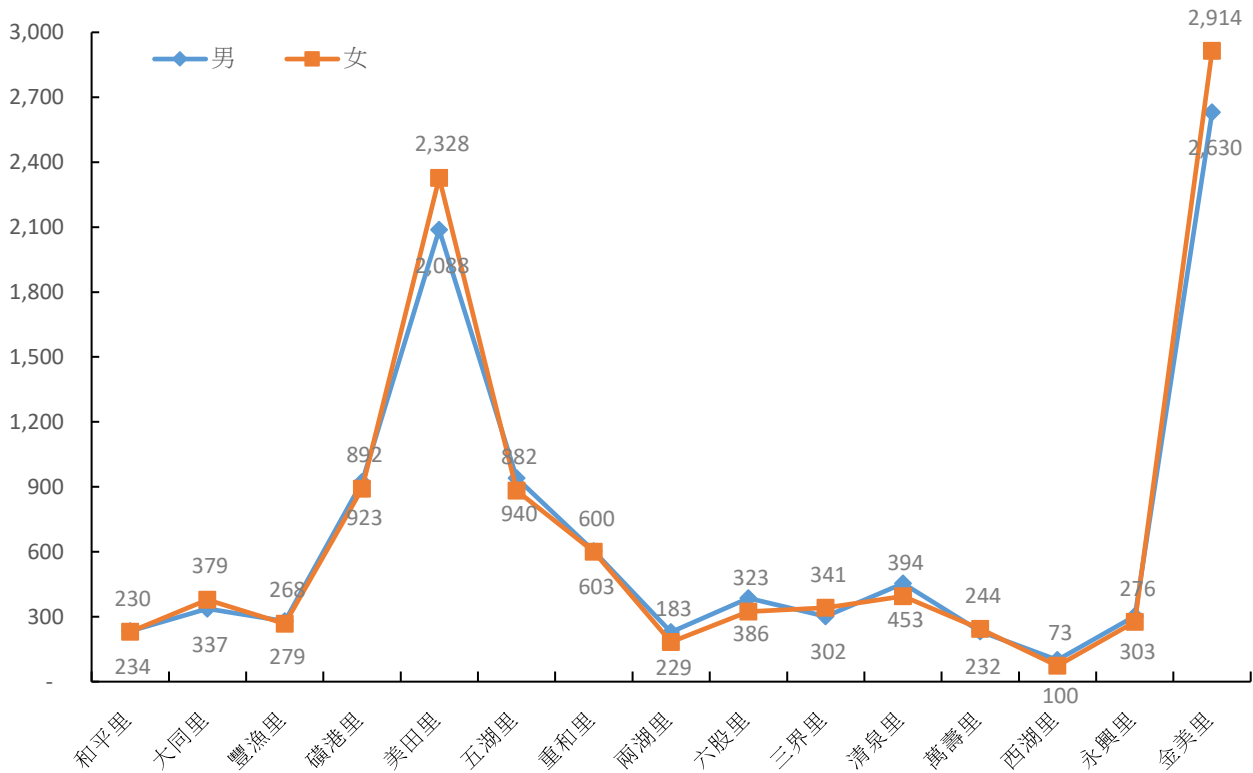
里別	面積 (平方公里)	鄰數 (鄰)	戶數 (戶)	人口數(人)			戶量 (人/戶)
				合計	男	女	
總計	49.2132	201	7,279	20,366	10,039	10,327	2.80
和平里	0.0614	8	188	464	234	230	2.47
大同里	0.0604	9	282	716	337	379	2.54
豐漁里	0.3197	9	172	547	279	268	3.18
磺港里	0.8538	20	546	1,815	923	892	3.32
美田里	0.4885	25	1,506	4,416	2,088	2,328	2.93
五湖里	5.1894	17	628	1,822	940	882	2.90
重和里	24.4969	13	551	1,203	603	600	2.18
兩湖里	3.6186	7	137	412	229	183	3.01
六股里	2.1785	8	244	709	386	323	2.91
三界里	2.7932	10	207	643	302	341	3.11
清泉里	1.2786	10	289	847	453	394	2.93
萬壽里	1.5692	8	178	476	232	244	2.67
西湖里	2.7043	7	55	173	100	73	3.15
永興里	3.1919	15	227	579	303	276	2.55
金美里	0.4088	35	2,069	5,544	2,630	2,914	2.68

資料來源：新北市政府民政局

### 圖1 新北市金山區各里鄰數、戶數比較



### 圖2 新北市金山區各里性別人口數比較



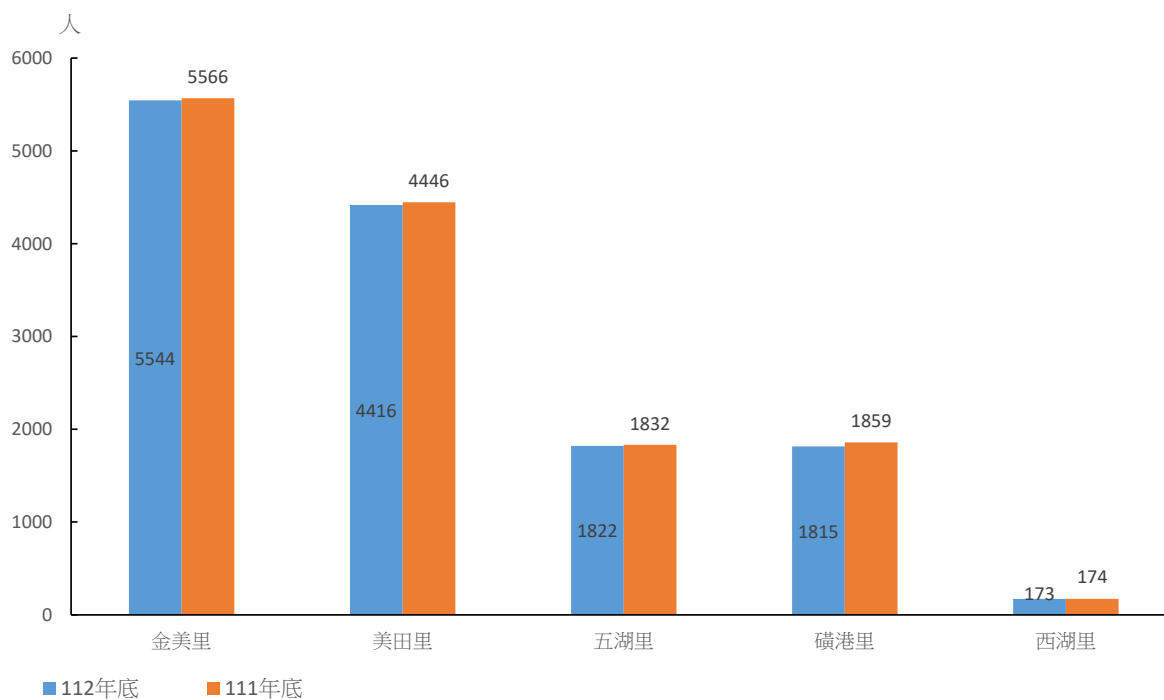


## 表2 新北市金山區各里人口數排序比較表

單位：人

里別	112年底 (A)	人口數排序	111年底 (B)	人口數排序	增(-減) (A)-(B)
金美里	5544	1	5566	1	-22
美田里	4416	2	4446	2	-30
五湖里	1822	3	1832	4	-10
磺港里	1815	4	1859	3	-44
西湖里	173	15	174	15	-1

## 圖3 新北市金山區各里人口數排序比較



## 參、人口特性

### 一、人口結構

民國112年底本區人口年齡分布，適於工作年齡（15~64歲）人口數14,767人約佔全區總人口數之72.51%，而老年人口(65歲以上)有4,026人約占19.77%，由於國民生活水準提高、醫療衛生進步，促使國人壽命延長，故其所佔比率亦逐年遞增。惟幼年人口（0~14歲）有1,573人約占7.72%，因結婚年齡延後，生育年齡提高加上整體經濟環境影響，造成生育率逐年下降其所佔比例也隨之遞減，然而老年人口逐年增長加上幼年人口本區扶養比高達37.92%。

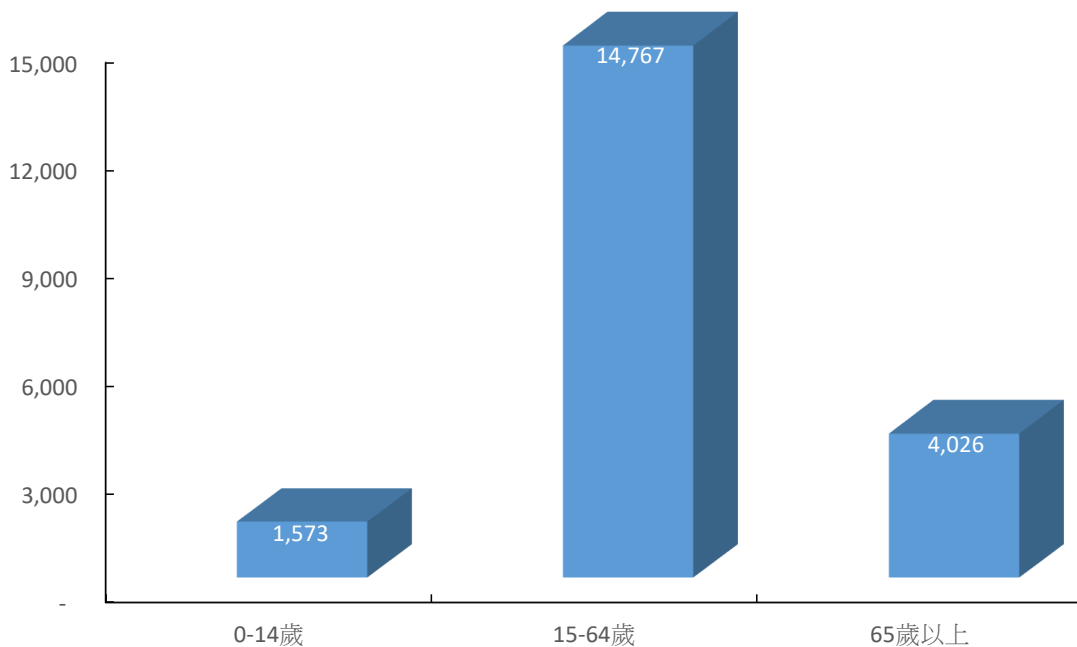


表3 新北市金山區現住人口年齡結構

年度	總人口數 (人)	年齡分布		
		0-14歲	15-64歲	65歲以上
102年	22,392	2,855	16,706	2,831
103年	22,400	2,760	16,725	2,915
104年	22,260	2,594	16,662	3,004
105年	22,207	2,481	16,571	3,155
106年	22,015	2,315	16,464	3,236
107年	21,774	2,129	16,239	3,406
108年	21,396	1,961	15,946	3,489
109年	21,127	1,872	15,644	3,611
110年	20,844	1,740	15,342	3,762
111年	20,577	1,652	15,063	3,862
112年	20,366	1,573	14,767	4,026

資料來源：新北市政府民政局

圖4 新北市金山區現住人口年齡結構



## 參、人口特性

### 二、教育程度

本區自民國57學年度起，實施九年國民義務教育頗具成效，112年本區15歲以上人口數18,793人，其教育程度博士者42人，碩士者635人，大學者4,090人，專科者1,592人，大專以上程度者佔33.84%；不識字者372人佔1.98%。其不識字者隨人口教育年齡遞減而少之，顯示本區人口教育普及及國民識字率普遍提高，然而現今社會較看重學歷，大學成了企業間對年輕人基本門檻，本年度有大學學歷以上的人口較上年度增加98人。



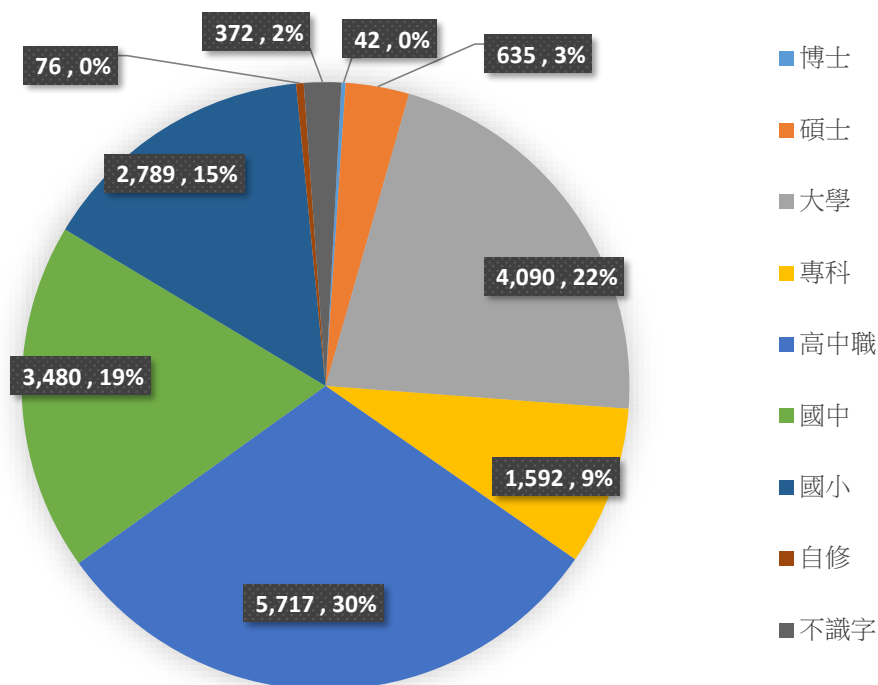
表4 新北市金山區15歲以上現住人口教育程度比較表

單位：人

教育程度	112年底(15歲以上人口)	
	人數	比率(%)
總計	18,793	100.00%
博士	42	0.22%
碩士	635	3.38%
大學	4,090	21.76%
專科	1,592	8.47%
高中職	5,717	30.42%
國中	3,480	18.52%
國小	2,789	14.84%
自修	76	0.40%
不識字	372	1.98%

資料來源：新北市政府民政局

圖5 新北市金山區現住人口教育程度結構



## 肆、人口資源

### 一、勞動力參與率

112年本區15歲以上人口數為18,793人，較111年18,925人，減少132人。其中勞動人口數(15歲~64歲)為14,767人，勞動力參與率為72.51%。

### 二、就業者結構

#### (一)職業結構

本區因以技術密集型工業為主，故就業者之職業，以藍領工作人員為最多，服務工作人員居次，白領工作人員第三，農林漁牧業工作人員為最少。

#### (二)教育程度結構

民國103年實施十二年國民基本教育後，學生入學高中職是一種「權利」而非只是「義務」，促使政府提供均等的受教機會，提昇本區就業者之教育程度，以高(職)中程度者30.42%最多；大學程度者佔21.76%居次；國中者佔18.52%第三，顯示本區人文薈萃、學風鼎盛，然而社會變化的影響，大學學歷在職場上成了基本條件，本年度大學學歷比率較上年度高了0.48%，可見現今社會發展影響了教育程度之提升。



## 伍、結 論

隨著國民教育普及、生活水準及人口素質不斷提高、加之社會工商發達，資訊傳播簡便快速、新住民的加入、婦女就業人數增加，婚姻觀及價值觀的改變，人口離婚率有逐年增加之趨勢單親家庭也增多，因此青少年教育問題、學童中輟、高風險家庭犯罪及虐童案件問題亦是我們應注意之面向。人口結構變遷對社會與經濟發展的挑戰是嚴峻的，但亦非全然是危機，須採取適應措施，才能迎接挑戰，好準備工作，使臺灣社會未來能持續進步發展。目前臺灣地區已進入高齡化社會的時代，伴隨出現晚婚遲育、適婚人口有偶比率下降及經濟前景不明等因素，致使民眾不敢貿然結婚，是婦女生育率逐年下降之主因，未來政府可透過將加強改善幼兒托育環境、增加生育或教育津貼補助，來提高民眾生育之誘因。伴隨醫療科技進步、老年人口逐年增加，青壯年所負責之扶養責任漸增，人口結構邁向高齡化是未來必然之趨勢，故政府應合理分配社會資源建立老人長期照護及安養支持系統刻不容緩。



刊 名：新北市金山區人口結構分析

編 印：新北市金山區公所會計室

出 版：新北市金山區公所

地 址：新北市金山區中正路11號

電 話：( 02 ) 2498-5965

出版日期：中華民國113年6月

刊期頻率：年刊

本刊同時登載於新北市金山區公所網頁網址：

<https://www.jinshan.ntpc.gov.tw/home.jsp?id=ba85df57eaf29096>

依著作權法第9條規定，法律、命令不受著作權法保護，

任何人本得自由利用，歡迎各界廣為利用。

