

# 新北市金山區

## 性別圖像

(資料期間111年)



新北市金山區公所編印  
中華民國112年6月出版

## 凡 例

- 一、 本書編印之目的，旨在報導本區性別有關之統計數據，以供釐訂施政計畫之參考。
- 二、 本書資料來源，分別註明於各表單下方以利查證。
- 三、 表內所列「年」係指全年動態數字（自1月1日至12月31日止），「年底」係指12月底靜態數字。
- 四、 表內數字太長者，其單位均儘量提高，尾數四捨五入，故部分總數與細數之間，或有未能吻合情事。
- 五、 本年報所用符號代表意義如下：
  - 「-」經統計，但無數據。
  - 「--」有數值，但該數值無意義。
  - 「...」有數值，但數據尚未公布或產生。
  - 「0」有數值，但數值不及半單位。
  - 「-」加以數值前，表示其為負數。
- 六、 本書所載資料如有更新，均予修正，凡與前期數字不同時，概以本期數字為準。
- 七、 惟統計數字恐難避免誤漏之處，敬請不吝指正，以供日後改進之參考。



## 目 次

壹、人 口.....	第1頁至第5頁
貳、婚 姻.....	第6頁至第9頁
參、教 育.....	第10頁至第11頁
肆、社會福利.....	第12頁至第15頁
伍、政府服務.....	第16頁至第19頁
陸、結 論.....	第20頁



## 表 目 次

表1 新北市金山區年度總人口數及性比例.....	第2頁
表2 新北市金山區現住人口年齡結構.....	第5頁
表3 新北市金山區現住人口之婚姻結構(比例).....	第7頁
表4 新北市金山區現住人口之婚姻結構(人數).....	第9頁
表5 新北市金山區111年度15歲以上現住人口教育程度比較.....	第11頁
表6 新北市金山區低收入戶數統計表.....	第13頁
表7 新北市金山區年度身心障礙人口數一覽表.....	第14頁
表8 新北市金山區現有職員性別概況.....	第16頁
表9 新北市金山區鄰長遴聘概況.....	第18頁



## 圖 目 次

圖1 新北市金山區現住男女人口結構.....	第3頁
圖2 新北市金山區人口性別比趨勢.....	第3頁
圖3 新北市金山區現住人口年齡結構分析.....	第5頁
圖4 新北市金山區現住人口之男性婚姻結構.....	第8頁
圖5 新北市金山區現住人口之女性婚姻結構.....	第8頁
圖6 新北市金山區111年度15歲以上現住人口男、女教育程度比較...	第11頁
圖7 新北市金山區低收入戶口數及比率.....	第13頁
圖8 新北市金山區111年度身心障礙人口數.....	第15頁
圖9 新北市金山區公所現有職員性別概況.....	第17頁
圖10 新北市金山區公所現有職員性別比例.....	第17頁
圖11 新北市金山區鄰長遴聘概況.....	第19頁
圖12 新北市金山區年度鄰長性別比.....	第19頁



我金山 我驕傲

## 壹、人 口

### 一、人口概況

本區民國111年底人口數為20,577人，較110年底20,844人，減少267人，111年度人口數中男性10,155人、女性10,422人，女性較男性多267人。本區土地總面積為49.21平方公里，人口密度每平方公里人數約為418人。

本區共有15里、201鄰、總戶數為7,257戶。較110年底7,236戶增加21戶。111年度平均每戶人口數為2.83人，各里人口數最多的是金美里5,566人占地面積為0.4平方公里可說是地狹人稠，其次美田里人口數為4,446人，礮港里人口數為1,859人居第三位，再其次五湖里人口數為1,832人，最少人口數為西湖里174人，而土地最廣為重和里24.5平方公里，人口數1,214人為地廣人稀。



表1 新北市金山區年度總人口數及性比例

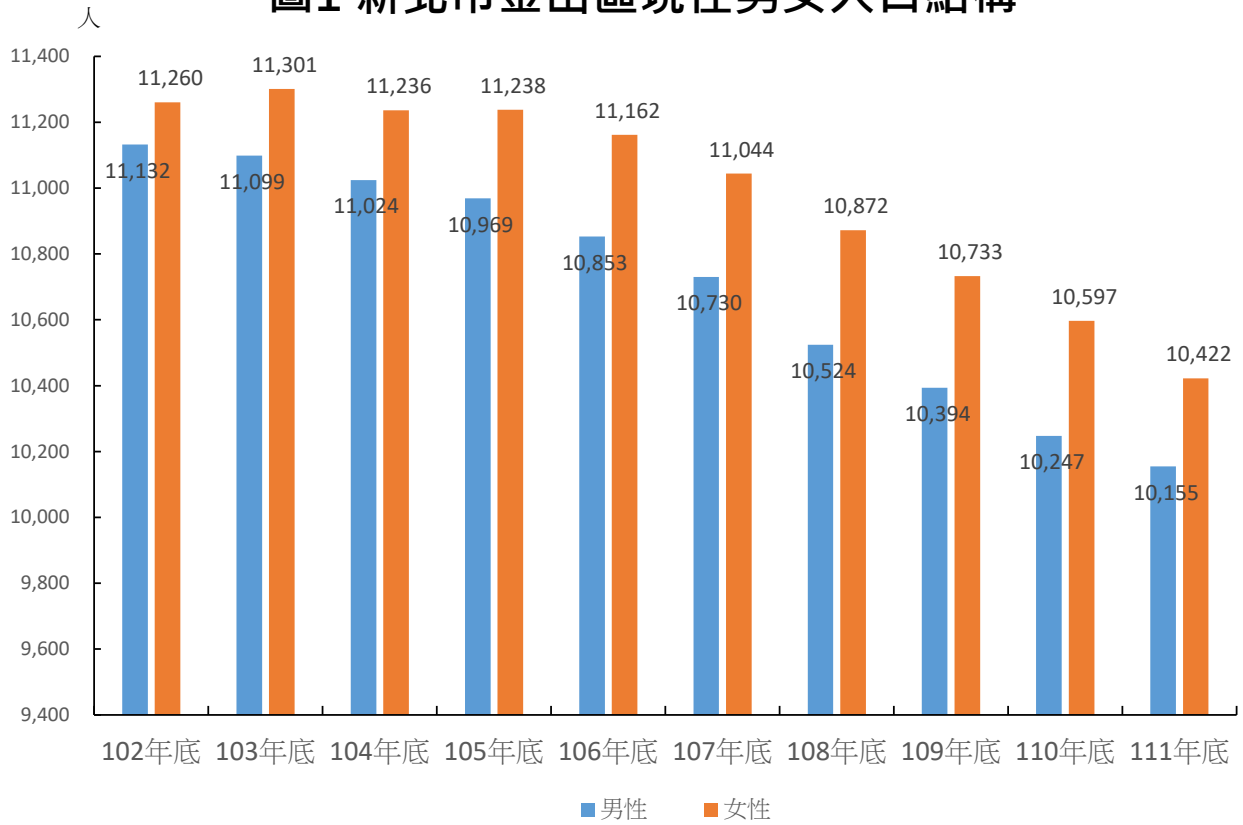
單位：人；男/百女

里別/年別	總人口數	男性	女性	性比例
102年底	22,392	11,132	11,260	98.86
103年底	22,400	11,099	11,301	98.21
104年底	22,260	11,024	11,236	98.11
105年底	22,207	10,969	11,238	97.61
106年底	22,015	10,853	11,162	97.23
107年底	21,774	10,730	11,044	97.16
108年底	21,396	10,524	10,872	96.80
109年底	21,127	10,394	10,733	96.84
110年底	20,844	10,247	10,597	96.70
111年底	20,577	10,155	10,422	97.44
和平里	472	237	235	100.85
大同里	725	343	382	89.79
豐漁里	558	288	270	106.67
磺港里	1,859	941	918	102.51
美田里	4,446	2,110	2,336	90.33
五湖里	1,832	943	889	106.07
重和里	1,214	614	600	102.33
兩湖里	406	224	182	123.08
六股里	719	388	331	117.22
三界里	659	310	349	88.83
清泉里	876	467	409	114.18
萬壽里	484	235	249	94.38
西湖里	174	104	70	148.57
永興里	587	308	279	110.39
金美里	5,566	2,643	2,923	90.42

資料來源：新北市政府民政局

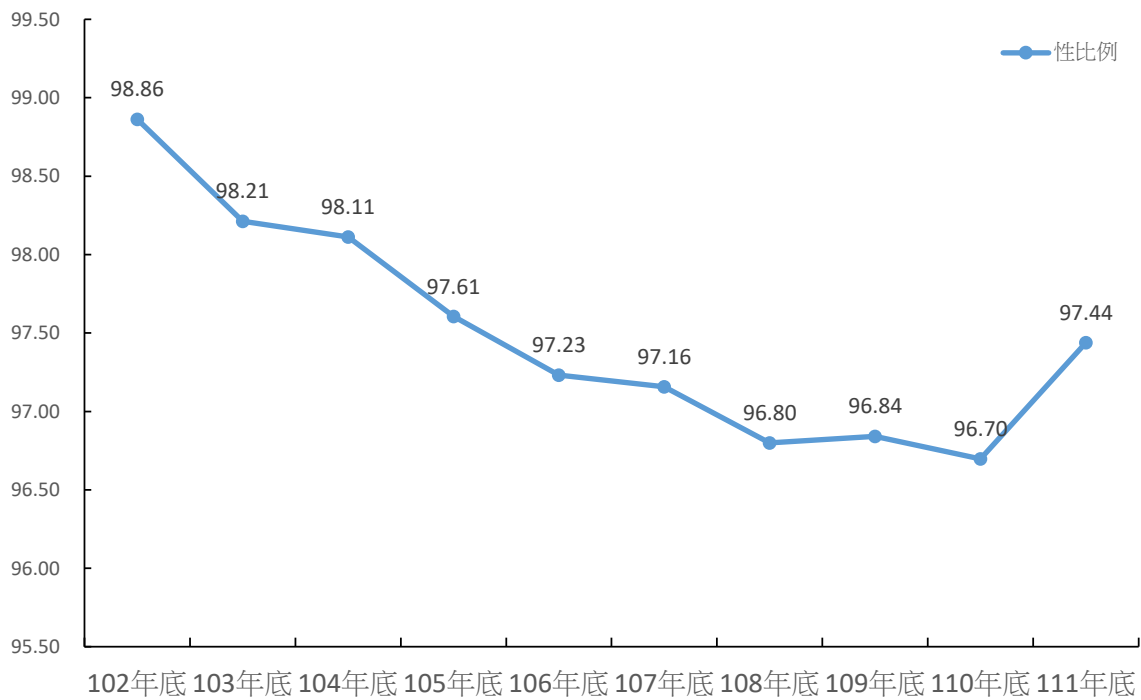


圖1 新北市金山區現住男女人口結構



資料來源：新北市政府民政局

圖2 新北市金山區人口性別比趨勢



## 壹、人 口

### 二、人口年齡結構

民國111年底本區人口年齡分布，適於工作年齡(15~64歲)人口數15,063人約佔全區總人口數之73.2%，顯示本區勞動力尚屬充沛，促進經濟發展較有助益，而老年人口(65歲以上)有3,862人約占18.77%，由於國民生活水準提高、醫療衛生進步，促使國人壽命延長，故其所佔比率亦逐年遞增。惟幼年人口(0~14歲)有1,652人約占8.02%，因結婚年齡延後，生育年齡提高加上整體經濟環境影響，造成生育率逐年下降其所佔比例也隨之遞減。

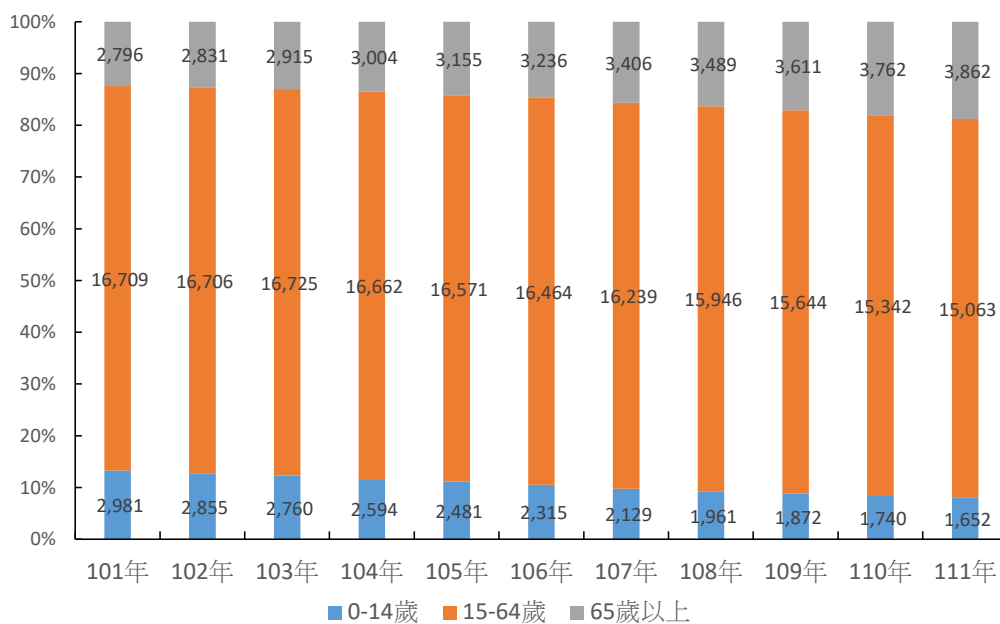


表2 新北市金山區現住人口年齡結構

年度	總人口數 (人)	年齡分布		
		0-14歲	15-64歲	65歲以上
101年	22,486	2,981	16,709	2,796
102年	22,392	2,855	16,706	2,831
103年	22,400	2,760	16,725	2,915
104年	22,260	2,594	16,662	3,004
105年	22,207	2,481	16,571	3,155
106年	22,015	2,315	16,464	3,236
107年	21,774	2,129	16,239	3,406
108年	21,396	1,961	15,946	3,489
109年	21,127	1,872	15,644	3,611
110年	20,844	1,740	15,342	3,762
111年	20,577	1,652	15,063	3,862

資料來源：新北市政府民政局

圖3 新北市金山區現住人口年齡結構分析



## 貳、婚 姻

### 一、婚姻狀況

111年底本區現住人口之男性未婚人口數為4,217人，較110年4,289人減少72人；男性有偶人口數為4,601人，較110年減少47人；男性離婚人口數為1,080人，較110年增加19人；男性喪偶人口數為257人，較110年增加8人。近年來男性婚姻狀況，以未婚和有偶狀況所占比例為高，有偶人數又多於未婚人數。

111年底本區現住人口之女性未婚人口數為3,647人，較110年減少114人；女性有偶人口數為4,555人，較110年減少56人；女性離婚人口數為1,001人，較110年增加1人；女性喪偶人口數為1,219人，較110年減少6人。近年來女性婚姻狀況，以未婚和有偶狀況所占比例為高，而其有偶人數又多於未婚人數，不同的是女性喪偶人數較男性為多。



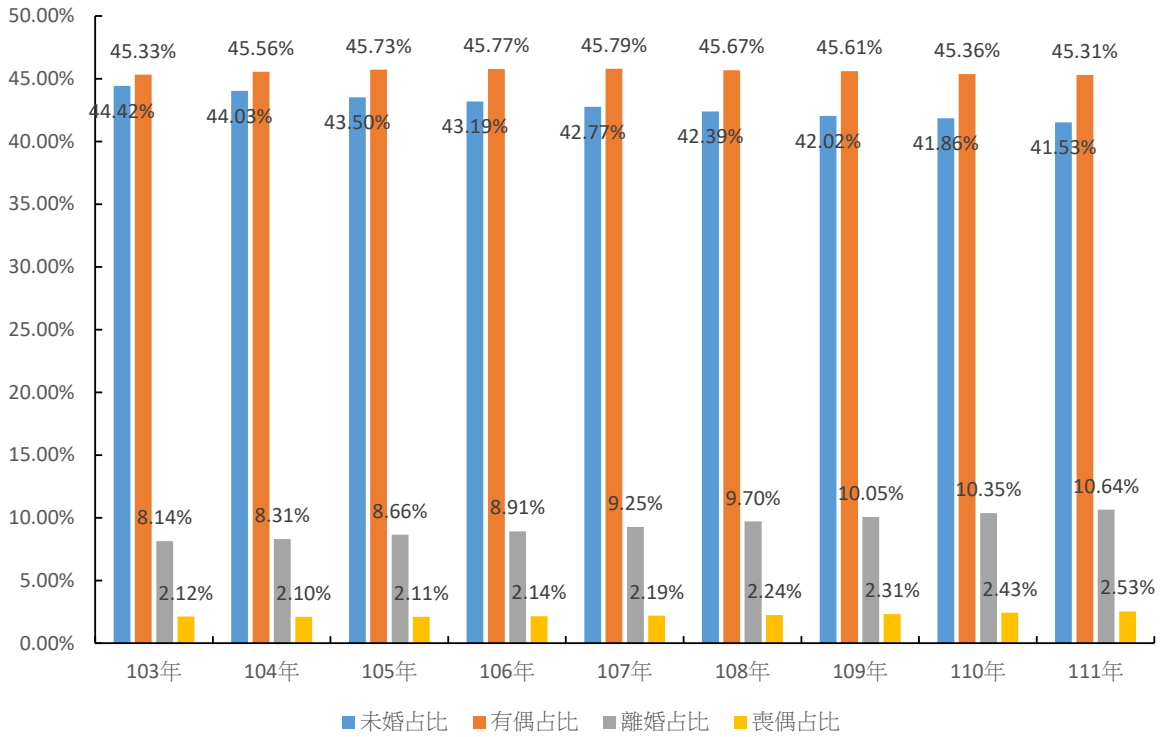
表3 新北市金山區現住人口之婚姻結構(比例)

年度	男性				
	總計口	未婚占比	有偶占比	離婚占比	喪偶占比
103年	100%	44.42%	45.33%	8.14%	2.12%
104年	100%	44.03%	45.56%	8.31%	2.10%
105年	100%	43.50%	45.73%	8.66%	2.11%
106年	100%	43.19%	45.77%	8.91%	2.14%
107年	100%	42.77%	45.79%	9.25%	2.19%
108年	100%	42.39%	45.67%	9.70%	2.24%
109年	100%	42.02%	45.61%	10.05%	2.31%
110年	100%	41.86%	45.36%	10.35%	2.43%
111年	100%	41.53%	45.31%	10.64%	2.53%

年度	女性				
	總計口	未婚占比	有偶占比	離婚占比	喪偶占比
103年	100%	38.35%	43.77%	7.53%	10.34%
104年	100%	37.74%	44.07%	7.73%	10.47%
105年	100%	37.56%	43.77%	8.08%	10.59%
106年	100%	37.30%	43.71%	8.24%	10.75%
107年	100%	36.79%	43.79%	8.46%	10.97%
108年	100%	36.45%	43.70%	8.73%	11.12%
109年	100%	35.64%	43.65%	9.07%	11.39%
110年	100%	35.49%	43.51%	9.44%	11.56%
111年	100%	34.99%	43.71%	9.60%	11.70%

資料來源：新北市政府民政局

### 圖4 新北市金山區現住人口之男性婚姻結構



### 圖5 新北市金山區現住人口之女性婚姻結構

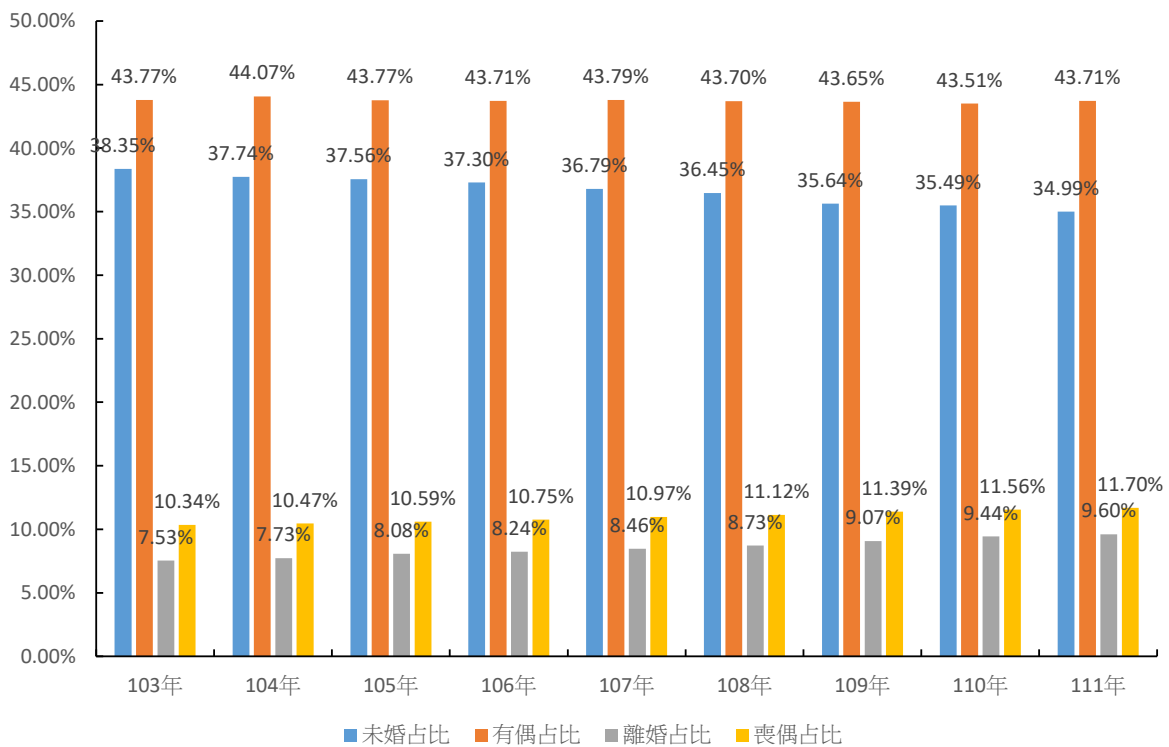


表4 新北市金山區現住人口之婚姻結構(人數)

單位：人

里別/年別	總數	未婚	有偶	離婚	喪偶
102年底	22,392	9,330	9,966	1,695	1,401
103年底	22,400	9,264	9,978	1,754	1,404
104年底	22,260	9,094	9,974	1,784	1,408
105年底	22,207	8,993	9,935	1,858	1,421
106年底	22,015	8,850	9,846	1,887	1,432
107年底	21,774	8,652	9,749	1,927	1,446
108年底	21,396	8,424	9,557	1,970	1,445
109年底	21,127	8,220	9,426	2,018	1,463
110年底	20,844	8,050	9,259	2,061	1,474
111年底	20,577	7,864	9,156	2,081	1,476
男	10,155	4,217	4,601	1,080	257
女	10,422	3,647	4,555	1,001	1,219

資料來源：新北市政府民政局

## 參、教育

### 一、教育程度

本區自民國57學年度起，實施九年國民義務教育頗具成效，111年本區15歲以上人口數18,925人，其教育程度博士者41人，碩士者600人，大學者4,028人，專科者1,603人，大專以上程度者佔33.14%；不識字者402人佔2.12%。其不識字者隨人口教育年齡遞減而少之，顯示本區人口教育普及及國民識字率普遍提高，然而現今社會較看重學歷，大學成了企業間對年輕人基本門檻，本年度有大學學歷以上的人口較上年度增加59人。





表5新北市金山區111年度15歲以上現住人口教育程度比較

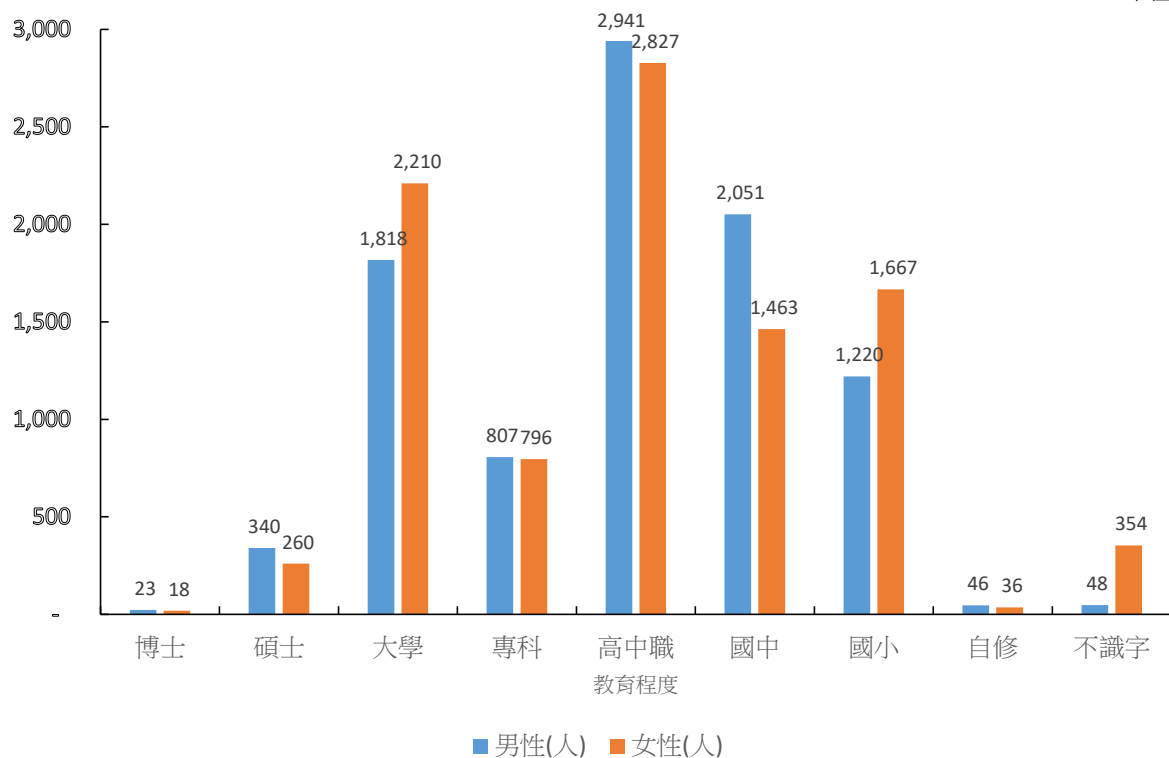
單位：人；%

教育程度	合計	男性(人)	女性(人)	比率(%)
總計	18,925	9,294	9,631	99.06%
博士	41	23	18	0.21%
碩士	600	340	260	3.14%
大學	4,028	1,818	2,210	21.08%
專科	1,603	807	796	8.39%
高中職	5,768	2,941	2,827	30.19%
國中	3,514	2,051	1,463	18.39%
國小	2,887	1,220	1,667	15.11%
自修	82	46	36	0.43%
不識字	402	48	354	2.10%

資料來源：新北市政府民政局

圖6 新北市金山區111年度15歲以上現住人口男、女教育程度比較

單位：人



## 肆、社會福利

### 一、低收入戶

近幾年來本區總人口數逐年遞減，導致低收入戶口數比率不斷升高，雖說105年時低收戶口數比例略為降低，但歷年比例依舊由103年149戶(占總戶口數2.13%)增加至104年150戶(占總戶口數2.14%)；105年稍減至1.82%但109年184戶卻突破了從103年來低收入戶比例之新高2.56%，惟在經濟越來越不景氣之下，政府致力逐年提高最低薪資水準、增加社會福利支出，讓低收入戶比例開始逐年下降，111年降至166戶(占總戶數2.29%)。



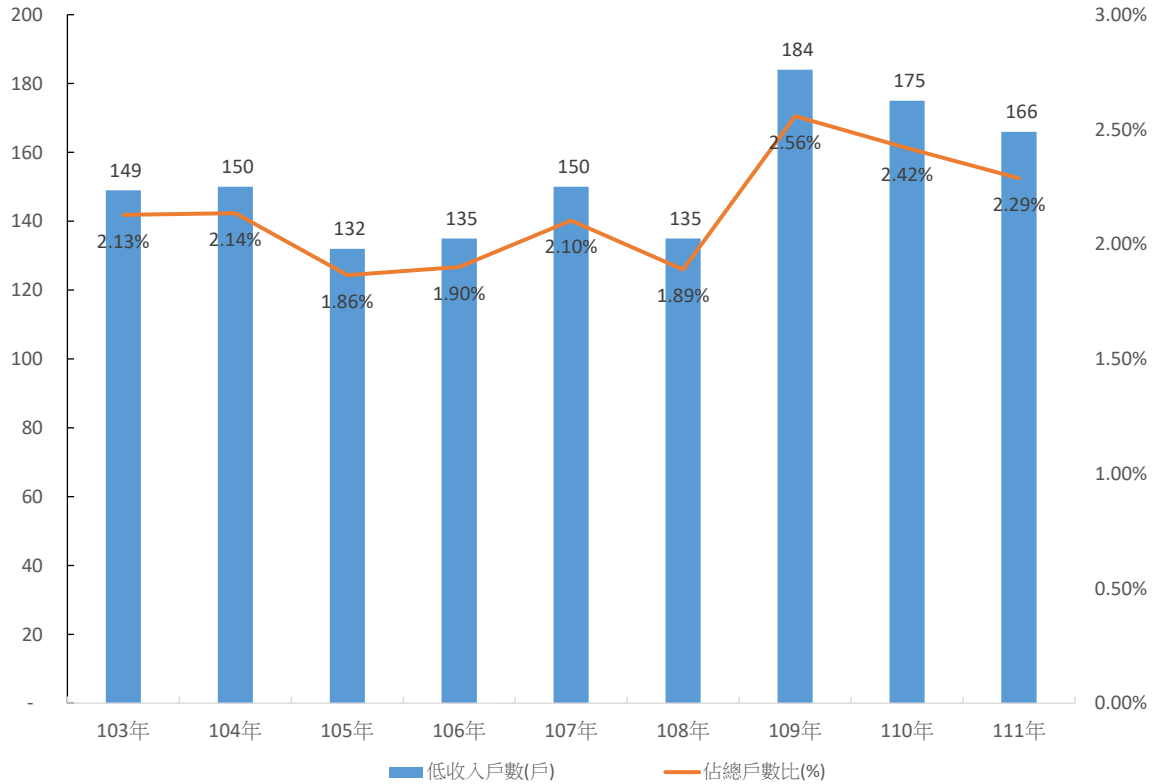
表6 新北市金山區低收入戶數統計表

單位：人；%

年度	年底總戶數(戶)	低收入戶數(戶)	低收入戶人口數(人)	佔總戶數比(%)
103年	7,003	149	335	2.13%
104年	7,024	150	347	2.14%
105年	7,078	132	288	1.86%
106年	7,105	135	277	1.90%
107年	7,132	150	323	2.10%
108年	7,144	135	320	1.89%
109年	7,194	184	350	2.56%
110年	7,236	175	319	2.42%
111年	7,257	166	282	2.29%

資料來源：本所社會人文課

圖7 新北市金山區低收入戶數及比率



## 肆、社會福利

### 二、身心障礙

本區111年登記有案之身心障礙者計1,173人，佔總人口數

5.70%，較110年減少17人，以類別而言，前三大類依序肢體障礙

者、重要器官失去功能者、慢性精神病患者等合計662人，佔總

身心障礙人口數56.44%。

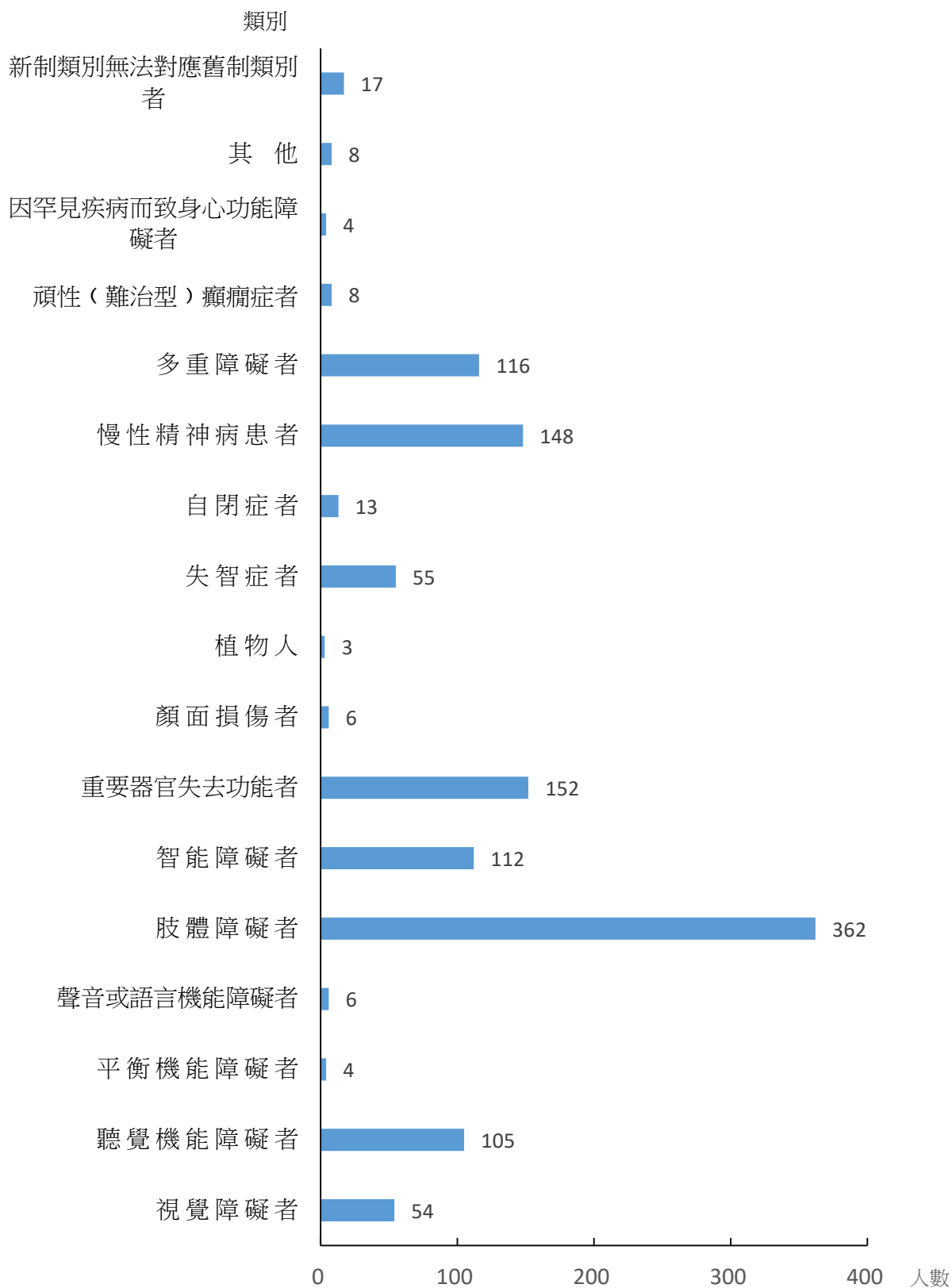
表7 金山區年度身心障礙人口數一覽表

類別	103年	104年	105年	106年	107年	108年	109年	110年	111年
總計	1,184	1,194	1,193	1,181	1,195	1,184	1,194	1,190	1,173
視覺障礙者	56	54	55	58	57	62	61	57	54
聽覺機能障礙者	120	116	115	111	115	110	110	106	105
平衡機能障礙者	3	2	2	2	2	3	4	4	4
聲音或語言機能障礙者	14	12	9	9	9	9	9	8	6
肢體障礙者	402	403	391	382	383	377	374	373	362
智能障礙者	120	119	118	117	116	113	112	112	112
重要器官失去功能者	149	146	152	153	153	152	158	156	152
顏面損傷者	4	6	7	6	7	7	7	6	6
植物人	4	5	3	6	4	2	3	1	3
失智症者	31	40	42	44	43	45	51	55	55
自閉症者	6	9	9	9	10	10	11	12	13
慢性精神病患者	138	143	145	146	147	149	149	149	148
多重障礙者	118	116	119	108	118	113	110	117	116
頑性（難治型）癲癇症者	7	8	8	8	8	8	7	7	8
因罕見疾病而致身心功能障礙者	6	7	5	5	5	4	5	5	4
其他	5	4	4	5	5	6	7	7	8
新制類別無法對應舊制類別者	1	4	9	12	13	14	16	15	17

資料來源：本所社會人文課



### 圖8新北市金山區111年度身心障礙人口數



## 伍、政府服務

### 一、本所近年現有職員性別概況

111年底本公所男性公務員12人占42.86%、女性公務人員為16人占57.14%；其中薦任18人男性9人(占50%)，女性9人(占50%)；性比例為100，近年來女性薦任公務人員呈現稍微增加趨勢。委任10人男性3人(占30%)，女性7人(占70%)，其性比率為42.86委任同仁以女性居多。

表5 新北市金山區公所現有職員性別概況

年別	人數			占比	
	男性	女性	合計	男性	女性
103年底	14	17	31	45.16%	54.84%
104年底	15	16	31	48.39%	51.61%
105年底	10	18	28	35.71%	64.29%
106年底	11	16	27	40.74%	59.26%
107年底	12	16	28	42.86%	57.14%
108年底	10	16	26	38.46%	61.54%
109年底	12	19	31	38.71%	61.29%
110年底	12	18	30	40.00%	60.00%
111年底	12	16	28	42.86%	57.14%

資料來源：本所人事室



圖9 新北市金山區公所現有職員性別概況 單位:人

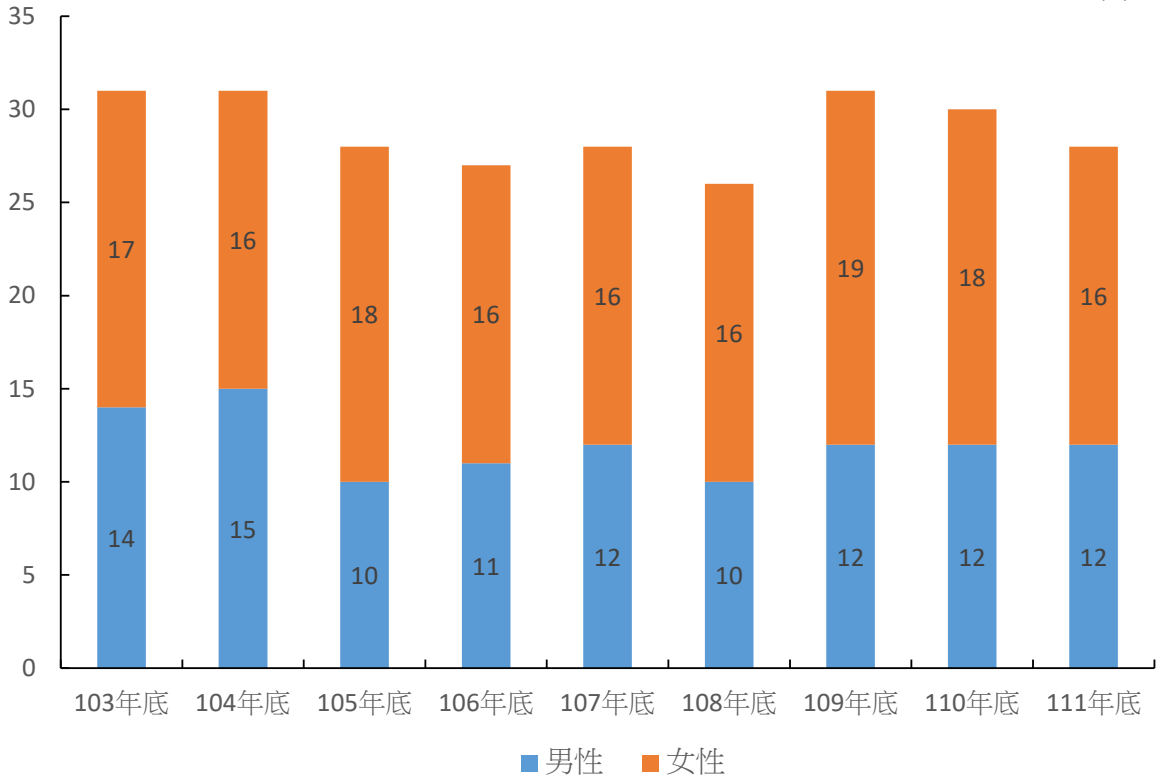
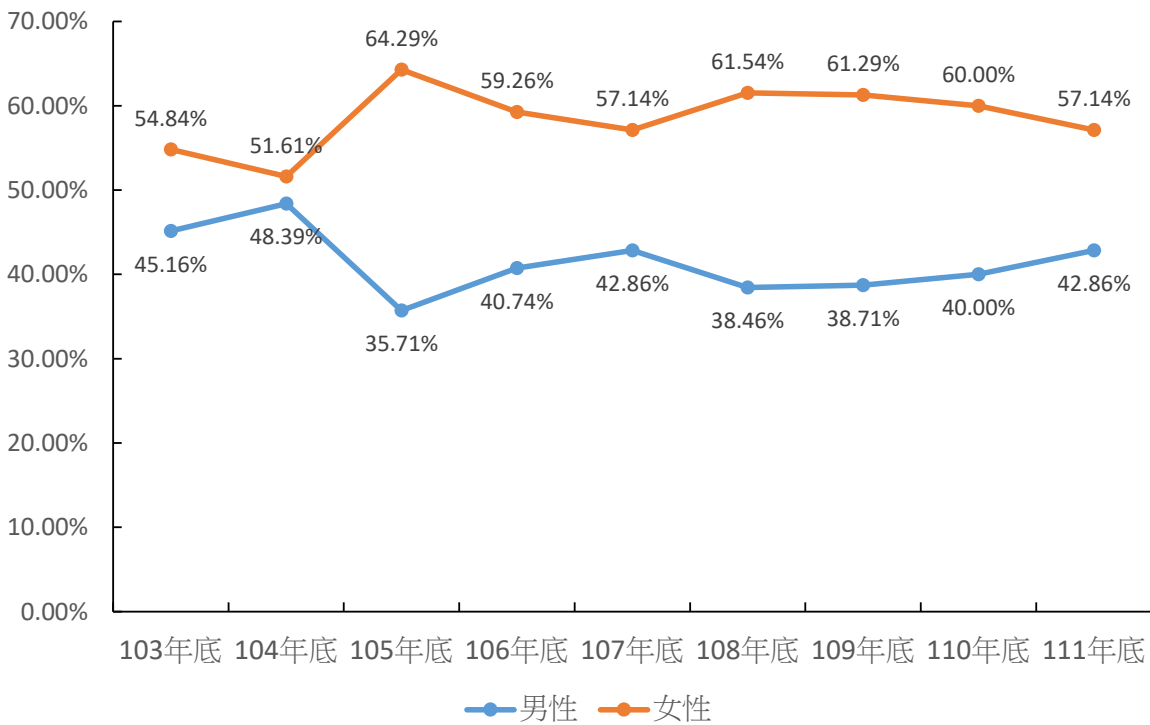


圖10 新北市金山區公所現有職員性別比例



## 伍、政府服務

### 二、鄰長鄰聘概況

本區分為15里共有鄰數為201鄰，111年底鄰長人數為男性133人、女性68人，整體觀察多年來擔任鄰長之工作多以男性為主，但近年來女性擔任鄰長工作的人數有逐年增加之情況。

表9 新北市金山區鄰長遴聘概況

單位:人；%

年別	人數			占比	
	男性	女性	合計	男性	女性
103年底	151	50	201	75.12%	24.88%
104年底	147	54	201	73.13%	26.87%
105年底	149	52	201	74.13%	25.87%
106年底	148	53	201	73.63%	26.37%
107年底	142	59	201	70.65%	29.35%
108年底	141	60	201	70.15%	29.85%
109年底	138	63	201	68.66%	31.34%
110年底	136	65	201	67.66%	32.34%
111年底	133	68	201	66.17%	33.83%

資料來源：本所民政災防課





圖11 新北市金山區鄰長鄰聘概況

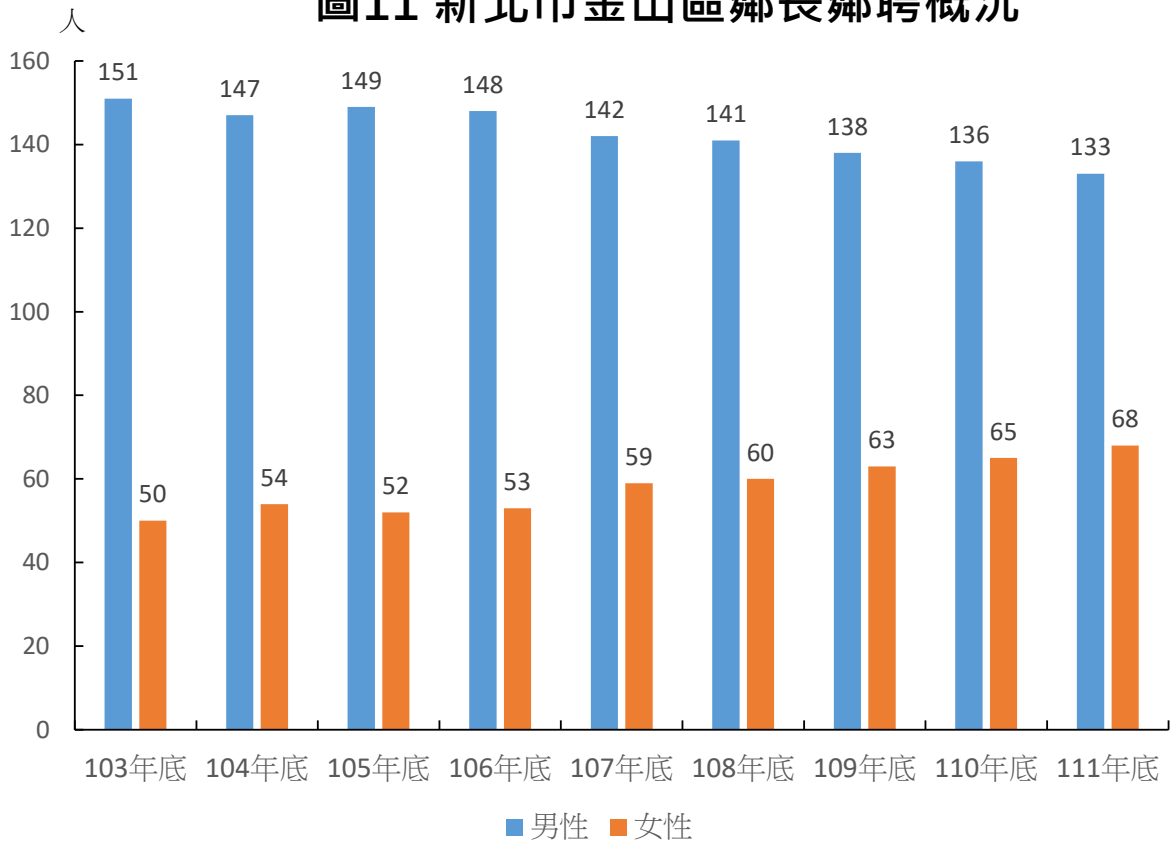
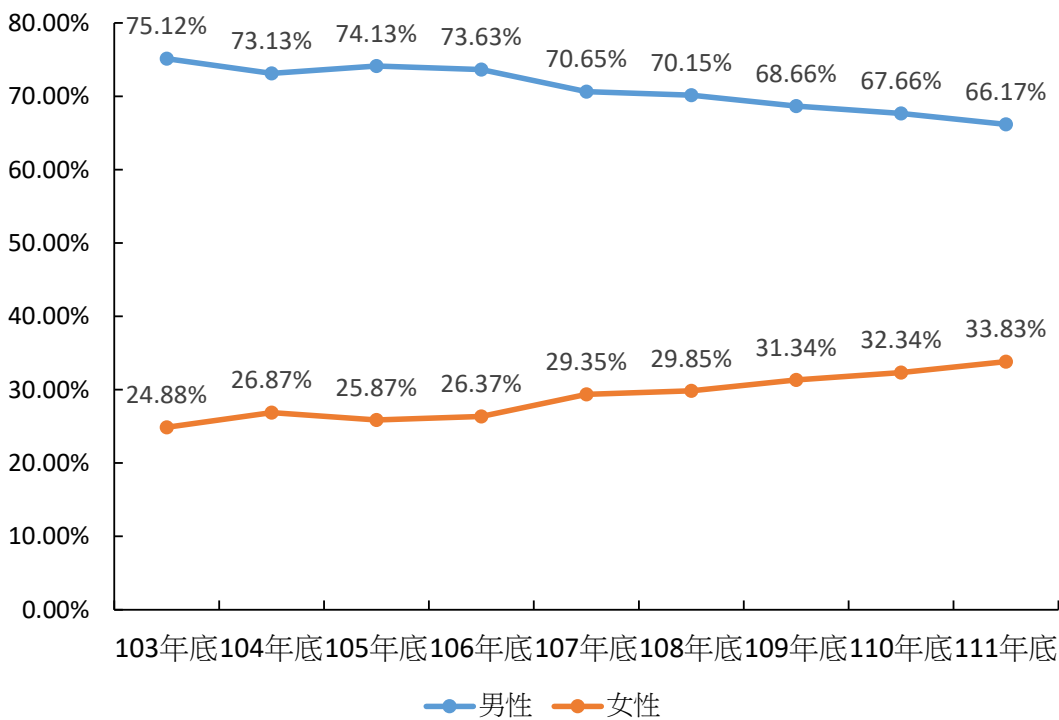


圖12 新北市金山區年度鄰長性別比



## 陸、結 論

隨著國民教育普及、生活水準及人口素質不斷提高、加之社會工商發達，資訊傳播簡便快速、新住民的加入、婦女就業人數增加，婚姻觀及價值觀的改變問題亦是我們應注意之面向。

性別統計為政府推動性別主流化之一環，透過各類性別統計數據及相關資訊，瞭解與分析不同性別產生差異之原因，提供機關作為日後訂定有關性別主流化相關政策之參考。



刊 名：新北市金山區性別圖像

編 印：新北市金山區公所會計室

出 版：新北市金山區公所

地 址：新北市金山區中正路11號

電 話：( 02 ) 2498-5965

出版日期：中華民國112年6月

刊期頻率：年刊

本刊同時登載於新北市金山區公所網頁網址：

<https://www.jinshan.ntpc.gov.tw/home.jsp?id=ba85df57eaf29096>

依著作權法第9條規定，法律、命令不受著作權法保護，

任何人本得自由利用，歡迎各界廣為利用。

