

# 新北市金山區

## 性別統計分析

(資料期間111年)



新北市金山區公所編印  
中華民國112年6月出版

# 凡 例

- 一、 本書編印之目的，旨在報導本區性別有關之統計數據，□  
以供釐訂施政計畫之參考。
- 二、 本書內容分為前言、人口、婚育、教育、行政組織、健康、  
結論等計七大類。
- 三、 表內所列「年」係指全年動態數字（自1月1日至12月31日止），  
「年底」係指12月底靜態數字，「學年度」係指教育年度，即當年  
8月1日至次年7月31日。
- 四、 表內數字太長者，其單位均儘量提高，尾數四捨五入，故部分總數  
與細數之間，或有未能吻合情事。
- 五、 本年報所用符號代表意義如下：  
「 - 」經統計，但無數據。  
「 -- 」有數值，但該數值無意義。  
「 ... 」有數值，但數據尚未公布或產生。  
「 0 」有數值，但數值不及半單位。  
「 - 」加以數值前，表示其為負數。
- 六、 本書所載資料如有更新，均予修正，凡與前期數字不同時，  
概以本期數字為準。
- 七、 惟統計數字恐難避免誤漏之處，敬請不吝指正，以供日後改進之  
參考。



## 目 次

壹、前 言.....	第1頁至第3頁
貳、人 口.....	第4頁至第6頁
參、婚 育.....	第7頁至第11頁
肆、教 育.....	第12頁
伍、行政組織.....	第13頁
陸、結 論.....	第14頁

我金山 我驕傲



## 表 目 次

表1 新北市金山區各里歷年現住人口及性比例.....	第5頁
表2 新北市金山區現住人口年齡及性別比.....	第6頁
表3 新北市金山區現住人口之婚姻結構.....	第8頁
表4 新北市金山區歷年出生嬰兒人數及性比例.....	第11頁
表5 新北市金山區歷年各級學校教師性比例.....	第12頁
表6 新北市金山區公所公務人員按官等別分.....	第13頁

## 圖 目 次

圖1 新北市金山區各里歷年現住人口及性比例.....	第6頁
圖2 新北市金山區現住人口之男性婚姻結構.....	第9頁
圖3 新北市金山區現住人口之女性婚姻結構.....	第9頁
圖4 新北市金山區歷年出生嬰兒人數及性比例.....	第11頁
圖5 新北市金山區歷年各級學校教師性比例.....	第12頁



## 壹、前 言

有關性別主流化之概念，源起於1985年聯合國

於奈洛比舉辦第3屆世界婦女會議。而在1995年北京  
的第4屆會議中方有正式宣示，強調聯合國各單位必  
須加強女性充分有效的參與，來促進女性的權利。

1997年2月聯合國經濟及社會理事會定義「社會性別  
主流化」，意指在各個領域層面，以性別觀點來評估  
所有有計畫的行動（包括立法、政策、方案）。將對  
男女雙方或不同性別的關注和經驗，納入設計、實施  
、監督、評判各項政策的內容，從而使不同性別者都  
能均等受益。基此，性別主流化的最終目標，即為實  
現性別（男、女、性傾向、跨性別）平等。



## 壹、前言

我國自2002年起，部分婦女團體開始注意到

性別平等的觀念，陸續開始推動政府應該設立如「性別平等委員會」的組織。行政院於86年5月6日為促進政府機關橫向連繫，強化推動婦女權益，成立任務編組的「行政院婦女權益促進委員會」〔簡稱婦權會〕，直到101年1月1日配合組織改造方成立性別平等處，為我國第一個性別平等專責機構，並將原「婦權會」擴大為「行政院性別平等會」（簡稱性平會）。新北市政府為推動性別主流化，105年3月成立性別平等專案小組，105年4月1日訂頒性別主流實施計畫(105至108年)，其中包含增修各項性別指標及性別影響評估等任務。



## 壹、前 言

公所係第一線為民服務之基層機關，為協助實現性別平等目標，達成性別主流實施計畫中有關性別統計分析等任務，茲蒐集本區相關之性別統計數據...。呈現性別在人口、婚育、教育...等各方面的結構與變遷、期許提升本區性別主流化觀念及性別平等意識，並於制定政策、計畫及資源分配時，能納入性別主流化觀點，達成性別的實質平等。



## 貳、人 口

### 一、人口性比例

本區近年性比例逐年遞減，至111年底男性10,155，女性10,422人，男性比女性少267人，性比例97.44 (男性人口 / 女性人口)\*100)。本區111年底各里資料，性比例較高之地區落在本區西湖里148.57最高，三界里88.83與大同里89.79則為最低。

### 二、人口結構性比例

本區111年底人口結構性比例以未滿15歲之幼年人口108.85為最高，15-64歲之青壯年人口98.54次之，另65歲以上老年人口88.94，顯示本區女性老年人口多於男性。111底男性高齡人口些許低於女性年齡人口，如15-64歲男性人口占該年齡組49.63%(即女性占50.37%)，至65歲以上則女性已上升至52.92%。





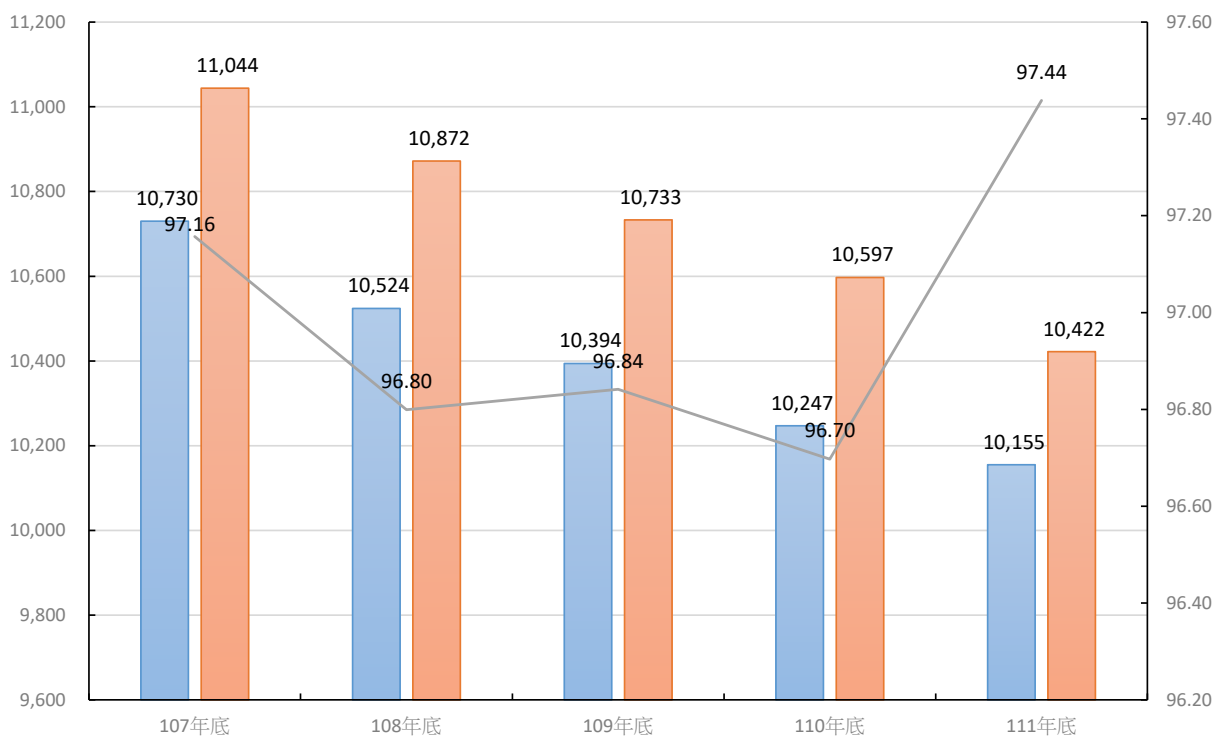
表1 新北市金山區各里歷年現住人口及性比例

單位：人、男/百女

里別 / 年別	人 口 數 ( 人 ; % )					性比例 (男/百女)
	合計	男性(人)	男性 占比率(%)	女性(人)	女性 占比率(%)	
107年底	21,774	10,730	49.28%	11,044	50.72%	97.16
108年底	21,396	10,524	49.19%	10,872	50.81%	96.80
109年底	21,127	10,394	49.20%	10,733	50.80%	96.84
110年底	20,844	10,247	49.16%	10,597	50.84%	96.70
111年底	20,577	10,155	49.35%	10,422	50.65%	97.44
和平里	472	237	50.21%	235	49.79%	100.85
大同里	725	343	47.31%	382	52.69%	89.79
豐漁里	558	288	51.61%	270	48.39%	106.67
磺港里	1,859	941	50.62%	918	49.38%	102.51
美田里	4,446	2,110	47.46%	2,336	52.54%	90.33
五湖里	1,832	943	51.47%	889	48.53%	106.07
重和里	1,214	614	50.58%	600	49.42%	102.33
兩湖里	406	224	55.17%	182	44.83%	123.08
六股里	719	388	53.96%	331	46.04%	117.22
三界里	659	310	47.04%	349	52.96%	88.83
清泉里	876	467	53.31%	409	46.69%	114.18
萬壽里	484	235	48.55%	249	51.45%	94.38
西湖里	174	104	59.77%	70	40.23%	148.57
永興里	587	308	52.47%	279	47.53%	110.39
金美里	5,566	2,643	47.48%	2,923	52.52%	90.42

資料來源：新北市政府民政局

### 圖1 新北市金山區各里歷年現住人口及性比例



資料來源：新北市政府民政局

■ 男性(人) ■ 女性(人) — 性比例(男/百女)

### 表2 新北市金山區現住人口年齡及性別比

年別	人口數(人；%)						
	性別	0-14歲	性別比	15-64歲	性別比	65歲以上	性別比
107年底	男	1,088	104.51%	8,041	98.08%	1,601	88.70%
	女	1,041		8,198		1,805	
108年底	男	994	102.79%	7,895	98.06%	1,635	88.19%
	女	967		8,051		1,854	
109年底	男	954	103.92%	7,748	98.13%	1,692	88.17%
	女	918		7,896		1,919	
110年底	男	895	105.92%	7,594	98.01%	1,758	87.72%
	女	845		7,748		2,004	
111年底	男	861	108.85%	7,476	98.54%	1,818	88.94%
	女	791		7,587		2,044	

資料來源：新北市政府民政局

## 參、婚 育

### 一、婚姻狀況

111年底本區現住人口之男性未婚人口數為4,217人，較110年4,289人減少72人；男性有偶人口數為4,601人，較110年減少47人；男性離婚人口數為1,080人，較110年增加19人；男性喪偶人口數為257人，較110年增加8人。近年來男性婚姻狀況，以未婚和有偶狀況所占比例為高，有偶人數又多於未婚人數。

111年底本區現住人口之女性未婚人口數為3,647人，較110年減少114人；女性有偶人口數為4,555人，較110年減少56人；女性離婚人口數為1,001人，較110年增加1人；女性喪偶人口數為1,219人，較110年減少6人。近年來女性婚姻狀況，以未婚和有偶狀況所占比例為高，而其有偶人數又多於未婚人數，不同的是女性喪偶人數較男性為多。



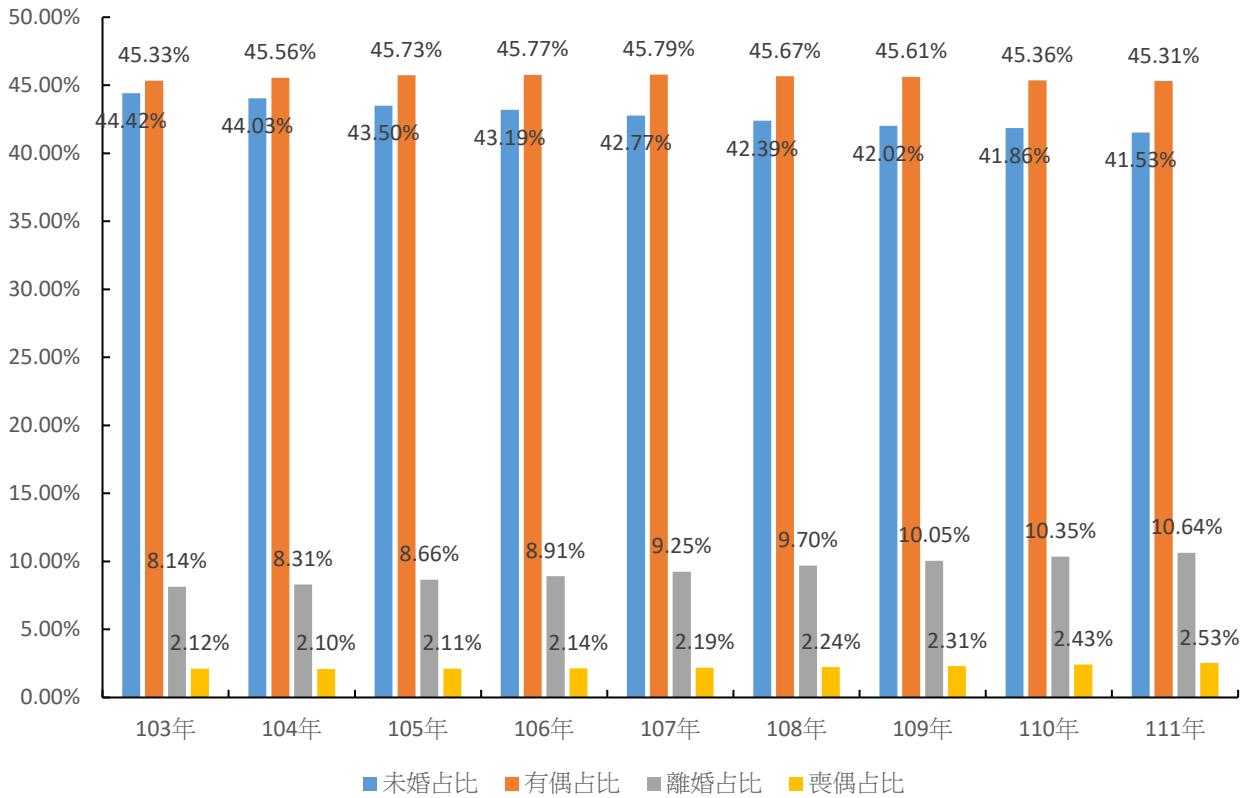
表3 新北市金山區現住人口之婚姻結構

年度	男性				
	總計口	未婚占比	有偶占比	離婚占比	喪偶占比
103年	100%	44.42%	45.33%	8.14%	2.12%
104年	100%	44.03%	45.56%	8.31%	2.10%
105年	100%	43.50%	45.73%	8.66%	2.11%
106年	100%	43.19%	45.77%	8.91%	2.14%
107年	100%	42.77%	45.79%	9.25%	2.19%
108年	100%	42.39%	45.67%	9.70%	2.24%
109年	100%	42.02%	45.61%	10.05%	2.31%
110年	100%	41.86%	45.36%	10.35%	2.43%
111年	100%	41.53%	45.31%	10.64%	2.53%

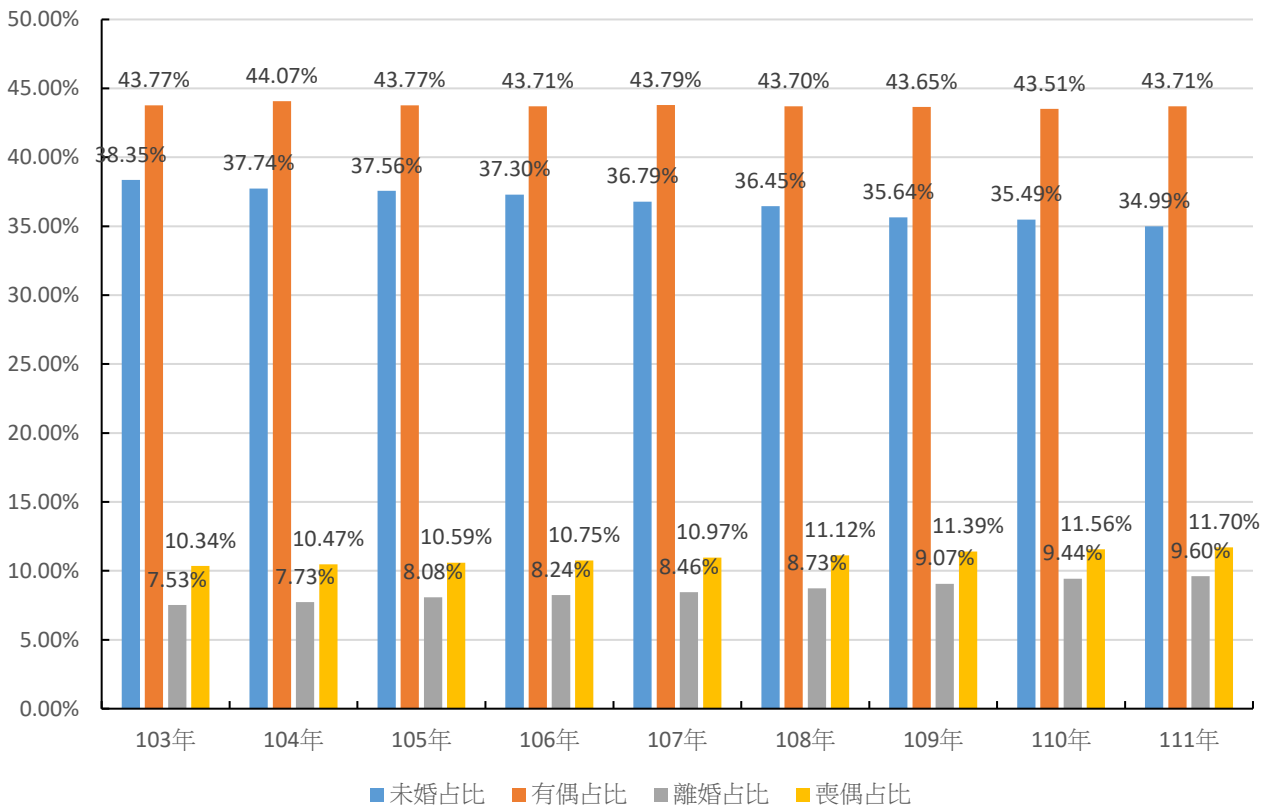
年度	女性				
	總計口	未婚占比	有偶占比	離婚占比	喪偶占比
103年	100%	38.35%	43.77%	7.53%	10.34%
104年	100%	37.74%	44.07%	7.73%	10.47%
105年	100%	37.56%	43.77%	8.08%	10.59%
106年	100%	37.30%	43.71%	8.24%	10.75%
107年	100%	36.79%	43.79%	8.46%	10.97%
108年	100%	36.45%	43.70%	8.73%	11.12%
109年	100%	35.64%	43.65%	9.07%	11.39%
110年	100%	35.49%	43.51%	9.44%	11.56%
111年	100%	34.99%	43.71%	9.60%	11.70%

資料來源：新北市政府民政局

## 圖2 新北市金山區現住人口之男性婚姻結構



## 圖3 新北市金山區現住人口之女性婚姻結構



## 參、婚 育

### 二、出生嬰兒性別比

嬰兒性比例觀之，依照自然法則，出生人口性比例應在105-107之間，世界各國皆然。111年本區出生嬰兒性比例108.93。出生男嬰61人，女嬰56人；分別較110年男嬰增加10人，女嬰增加14人；雖然111年本區出生男嬰多於女嬰人數，惟嬰兒性比例仍較110年下降。



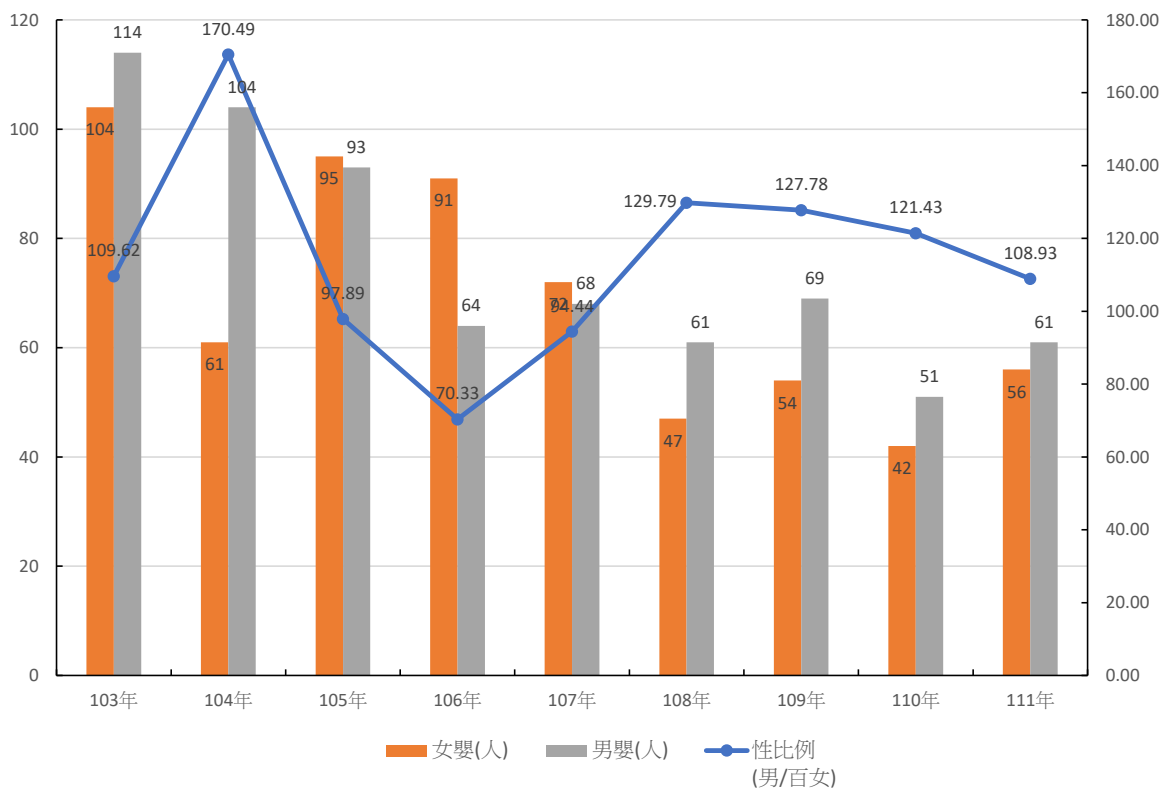
表4 新北市金山區歷年出生嬰兒人數及性比例

單位：人、男/百女

年別	出生人數			性比例 (男/百女)
	總計	男嬰(人)	女嬰(人)	
103年	218	114	104	109.62
104年	165	104	61	170.49
105年	188	93	95	97.89
106年	155	64	91	70.33
107年	140	68	72	94.44
108年	108	61	47	129.79
109年	123	69	54	127.78
110年	93	51	42	121.43
111年	117	61	56	108.93

資料來源：內政部戶政司

圖4 新北市金山區歷年出生嬰兒人數及性比例



## 肆、教育

### 一、各級學校教師

111學年度本區女性教師120人佔全體教師174人比

例68.97%，國小至高中女性教師均為6成至7成，由歷

年觀之本區以女性教師為主力。

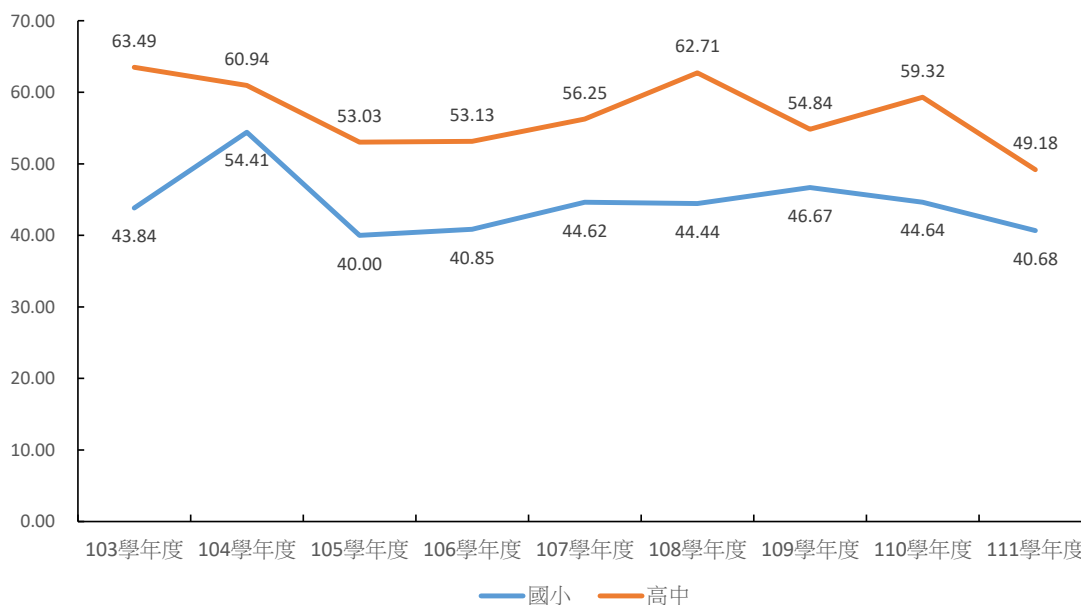
表5 新北市金山區歷年各級學校教師性比例

學年度	教師人數								
	國小			國中			高中		
	男	女	性比例	男	女	性比例	男	女	性比例
103學年度	32	73	43.84	-	-	-	40	63	63.49
104學年度	37	68	54.41	-	-	-	39	64	60.94
105學年度	28	70	40.00	-	-	-	35	66	53.03
106學年度	29	71	40.85	-	-	-	34	64	53.13
107學年度	29	65	44.62	-	-	-	36	64	56.25
108學年度	28	63	44.44	-	-	-	37	59	62.71
109學年度	28	60	46.67	-	-	-	34	62	54.84
110學年度	25	56	44.64	-	-	-	35	59	59.32
111學年度	24	59	40.68	-	-	-	30	61	49.18

資料來源：新北市政府教育局

附註：高級中學附設國中部之教師人數無法分開，均併於另表高級中學欄內。

圖5 新北市金山區歷年各級學校教師性比例





## 伍、行政組織

### 一、本所近年現有職員性別概況

- 111年底本公所男性公務員12人占42.86%、女性公務人員為16人占57.14%；其中薦任18人男性9人(占50%)，女性9人(占50%)；性比例為100
- 近年來女性薦任公務人員呈現稍微增加趨勢。
- 委任10人男性3人(占30%)，女性7人(占70%)
- 其性比例為42.86委任同仁以女性居多。

表6 新北市金山區公所公務人員按官等別分

年別	薦任(派)			委任(派)		
	男性	女性	性比例	男性	女性	性比例
103年底	7	8	87.50	7	9	77.78
104年底	8	6	133.33	7	10	70.00
105年底	9	6	150.00	1	12	8.33
106年底	10	4	250.00	1	12	8.33
107年底	9	4	225.00	3	12	25.00
108年底	8	6	133.33	2	10	20.00
109年底	10	9	111.11	2	10	20.00
110年底	10	9	111.11	2	9	22.22
111年底	9	9	100.00	3	7	42.86

## 陸、結 論

性別統計為政府推動性別主流化之一環，透過各類性別統計數據及相關資訊，瞭解與分析不同性別產生差異之原因，提供機關作為日後訂定有關性別主流化相關政策之參考。

未來本區將運用性別統計相關資料用於各項政策規劃，加強政策制定者與執行者之性別意識，考量不同性別群體，配合市府政策辦理各項活動，推廣檢討目前各項隱藏性的性別不平等，制定各項更有時實效性的政策。



刊 名：新北市金山區性別統計分析

編 印：新北市金山區公所會計室

出 版：新北市金山區公所

地 址：新北市金山區中正路11號

電 話：( 02 ) 2498-5965

出版日期：中華民國112年6月

刊期頻率：年刊

本刊同時登載於新北市金山區公所網頁網址：

<https://www.jinshan.ntpc.gov.tw/home.jsp?id=ba85df57eaf29096>

依著作權法第 9 條規定，法律、命令不受著作權法保護，

任何人本得自由利用，歡迎各界廣為利用。

