

111年新北市金山區區政統計年報



新北市金山區公所編印
中華民國112年6月

凡 例

- 一、 本年報編印之目的，旨在報導新北市金山區一般概況及重要施政成果之統計數據，俾提供施政考核及釐定施政計畫之參考。
- 二、 本年報所列資料來源，係根據新北市金山區公所（以下簡稱公所）各業務單位編報之公務統計報表及公所會（主）計室直接蒐集之資料加以整編而成，其資料來源均分別註明於各表（圖）下方，以利查考。
- 三、 本年報之資料時間自102年至111年，內容包括：一般概況、行政、民政、社會、經建、兵役、人文，計7大類，40表。
- 四、 表內所列「年」及「年度」係指全年動態數字（自1月1日至12月31日止），「年底」係指12月底靜態數字。
- 五、 本年報各表所列度量衡單位，一律採用公制，以資劃一，方便比較，其有特殊情形者，均分別予以註明。
- 六、 本年報所用符號代表意義如下：
 - 「 -- 」數值無意義。
 - 「 ... 」數值尚未發布。
 - 「 - 」無數值或數值無統計。
 - 「 0 」數值不及半單位。
- 七、 本年報所載資料如有更新資料，均予修正，凡與前期數字不同時，概以本期數字為準。
- 八、 本年報荷蒙公所各業務單位提供有關資料，始克編成，謹致謝忱，惟統計數字難免有錯漏之處，敬請不吝指正。



序 言

金山區舊名「金包里」，位於臺灣北端，三面環山，東北臨海；西北臨石門區與三芝區；西南與臺北市北投區、士林區接壤；東南鄰萬里區。從高處鳥瞰，北海岸彷彿為金山區鑲上一道美麗的金邊，又境內大小山頭綿延不斷，景色翠綠綺麗，好山接連好水，更添金山之美。

金山區著名特產有紅心甘藷、茭白筍及芋頭，人口方面截至111年12月底為止，計有2萬0,577人。在區位發展上，最主要的產業仍是農、漁業，而商業活動亦陸續發展。主要農作物計有甘藷、茭白筍、芋頭及稻作等，漁業方面，磺港、水尾、萬里阿突、以及跳石等四處沿海村落的漁民，不僅於沙灘地帶從事曳網漁業，更使用舢舨於沿海從事焚寄網、鯛延繩釣、一本釣等漁業活動。

近年來，本區已朝結合觀光、藝術、人文等多樣風貌的城市邁進，期望將傳統的農、漁產業結合在地觀光行銷，推展農、漁業精緻化，發展城鄉風貌、提昇產業商機。

區公所身為基層之公部門，肩負著第一線為民服務的重要使命；因此，本區全體同仁除繼續秉持積極任事的熱忱外，希望透過對業務不斷的再精進、研究與創新，提供給民眾更優質的便民服務，並同時達成區政工作目標。統計為行政管理工具，諸如計畫設計、政策釐訂、公務執行、績效考核等，皆有賴完備的統計為依據，呈現客觀具體的事實，藉公開業務執行經過與成果，表達施政績效之準確度。

基此，本區配合區政建設之需要，以統計表為主，扼要文字說明彙編成「區政統計年報」。內容分為一般概況、行政、民政、社會、經建、兵役及人文等七類，前項由各業務單位填送相關資料及統計表報，經會計室彙編而成，藉以顯示區政工作之概況，並供日後政策擬訂，計畫編製、業務執行、績效管考等參據。

區長 劉 昌 松 謹識
中華民國 112 年 6 月

我金山

我驕傲

目次

目次	I
表目次	II
圖目次	III
提要分析	第1頁至第11頁
主要表(共40表)	第13頁至第87頁
壹、一般概況	第13頁至第21頁
貳、行政	第23頁至第31頁
參、民政	第33頁至第41頁
肆、社會	第43頁至第58頁
伍、經建	第59頁至第76頁
陸、兵役	第77頁至第79頁
柒、人文	第81頁至第87頁



表目次

表1-1新北市金山區已登記公私有土地筆數面積	14
表1-2新北市金山區各里鄰戶口數	15
表1-3新北市金山區現住人口之年齡分配	16-17
表1-4新北市金山區現住人口之教育程度	18-20
表1-5新北市金山區現住人口之婚姻狀況	21
表2-1新北市金山區公所組織系統表	24
表2-2新北市金山區公所現有職員人數-按教育程度分	25
表2-3新北市金山區公所現有職員人數-按考試及格別分	26
表2-4新北市金山區公所現有職員人數-按年齡分	27
表2-5新北市金山區公所編制及現有員額	28-29
表2-6新北市金山區公所經費預決算數額—按工作計畫別分	30
表2-7新北市金山區公所經費預決算數額—按用途別科目分	31
表3-1新北市金山區里長選舉概況	34
表3-2新北市金山區鄰長遴聘概況	35
表3-3新北市金山區鄰長異動概況	36
表3-4新北市金山區各級學校及幼兒園一覽表	37-38
表3-5新北市金山區調解業務概況	39-40
表3-6新北市金山區體育活動概況	41
表4-1新北市金山區推行社區發展工作概況	44-46
表4-2新北市金山區社區發展協會會員人數	47
表4-3新北市金山區公所輔導市民以工代賑臨時工作概況	48
表4-4新北市金山區社會福利及救濟概況	49-50
表4-5新北市金山區低收入戶數及人數按身分別分	51-52
表4-6新北市金山區辦理急難救助概況	53-54
表4-7新北市金山區遭受災害救助情形	55-56
表4-8新北市金山區身心障礙者人數	57-58



表目次

表5-1	新北市金山區鄰里工程施工概況	60-62
表5-2	新北市金山區公園綠地概況	63-65
表5-3	新北市金山區農耕土地面積及農戶人口數	66-68
表5-4	新北市金山區米穀種植面積及產量	69
表5-5	新北市金山區園藝作物種植面積及產量	70-71
表5-6	新北市金山區普通及特種作物種植面積及產量	72-73
表5-7	新北市金山區家畜家禽頭數	74
表5-8	新北市金山區改善市容查報有關案件執行情形	75
表5-9	新北市金山區維護市容會報決議案件辦理情形	76
表6-1	新北市金山區服兵役役男家屬各項扶(慰)助經費統計	78
表6-2	新北市金山區服兵役役男家屬安家費及三節生活扶助金統計	79
表7-1	新北市金山區神壇、寺廟、財團法人寺廟一覽表	82
表7-2	新北市金山區聚會所、財團法人教會一覽表	83
表7-3	新北市金山區宗教團體興辦公益慈善及社會教化事業概況	84-87

圖目次

圖1-1	新北市金山區里界行政區域圖	11
------	---------------	----



提要分析

一、新北市金山區歷史沿革

十七世紀中葉以前，本區乃平埔族凱達格蘭族金包里社群的聚居地，另說有人曾在磺溪發現金沙，其實是硫，金山地區不產黃金，故以「金包里」稱之也是凱達格蘭族「金包里」社的社名，至少在民國九年時，便一直延用至今。

金山區擁有豐富的考古遺址與文化遺物，而且是台灣少數史前文化能連結近代原住民族文化傳承的地區之一。從東北角的雙溪河口流域延續到金山區一帶，概屬於舊社文化的分布區域。本區的原住民族，就是最具海洋文化特色的馬賽人-金包里社群。大屯山麓特產之硫磺，成為北部原住民與外來者，荷蘭人與漢人，貿易的主要商品。

金包里社首度出現在1700年（康熙39年）郁永河的《裨海紀遊》，曾描述「金包里是淡水小社，亦產硫，人性巧智。」清朝嚴禁採硫，但依當時美國人李讓禮觀察，私採偷製者仍多，於大油坑結聚成村落。自1684年（康熙23年）到1894年（光緒20年），落入清廷的管轄。金包里社於1684年（康熙23年）屬福建省台灣府諸羅縣，1723年（雍正元年）改隸福建省台灣府淡水海防廳，1875年（光緒元年）又改隸福建省台灣府基隆廳，1888年（光緒14年）再度改為台灣省台北府基隆廳轄下。

傳說有本省北部原住民「平埔番」二十多人，因捕魚遭遇颱風，飄至本區海岸，爾後數百年，經由其子孫形成三紹四社、大雞籠社、金包里社等。其中金包里社沿北部海岸漸向淡水分布，日據臺灣時，本地稱為金包里堡。民國九年，有鑒於此地背大屯山又因為大屯山特產硫磺礦，古籍中多以「採硫之地」形容金包里一地，1920年（大正九年），金包里改稱「金山庄」，光復後，依照原金山莊區域改設金山鄉，隸屬於臺北縣。民國99年12月25日配合市府升格改制為「金山區」，共設15里，隸屬於新北市。

我金山 我驕傲

二、新北市金山區地理環境

(一) 土地及鄰里分布概況

金山區位於臺灣本島北部大屯火山群的東北麓，因受火山熔岩流的影響，地勢以竹子山為中心，呈扇狀展開，也因此全區西南側大致以火山噴發與熔岩流所形成之山谷為分界，東南側大致以山脊為分界，東北側面臨臺灣海峽，西側位大屯火山群，以竹子山與嵩山之間的鞍部，為本區與三芝、石門區三區的交會點。三面環山，一面臨海，中央為平原，西勢溪、磺溪、清水溪、金包里溪穿流其間。在地理位置上有其特殊性，主要可分為兩大區，東側濱海，呈現海岸地帶的地理景觀，西側臨大屯火山群，呈現火山地帶的地理景觀，使得本區兼具火山岩和沉積岩的地質構造。金山區是北濱地區的精華所在，擁有鑲嵌著突出岬角、弧形沙灘的綿長海岸線，及廣袤翠綠的山川田園。由磺溪沖積而成的肥沃平原，從大屯火山麓一直向海延伸，密佈著形狀不規則的水田。海岸線上，獅頭山以醒目姿態伸向海面，在岬角兩側形成磺港、水尾兩個漁港；再以弧度優美的沙岸，分別連向野柳和石門。廣佈的水田、良好的漁場，難怪金山一直是北部濱海地區最為豐美的魚米之鄉。

本區總面積49.21平方公里，占臺灣地區總面積3萬6,009.49平方公里之0.14%。根據地政單位登記資料顯示，民國111年底本區已登記土地面積4,532.29公頃，占全區土地總面積4,921公頃之92.1%。目前有15里，里鄰編制201鄰，人口數2萬577人。自康熙年間漢人入墾以來，粗曠的地表逐漸轉化成水田；居民主要集中在平原與獅頭山間、舊名叫「下中股」的美田里、和平里、大同里、磺港里、豐漁里一帶。今日，北濱公路的環金路、磺清路道路已開通，而主要交通幹道的中山路兩側及平行的金包里老街，仍舊是金山區最熱鬧、繁榮的地段。

(二) 交通方面概況

由於地處大屯火山群東北麓，受地形限制，早期對外聯絡不便，近年來因臨近大臺北都會區，受利於近郊觀光旅遊的盛行，對外交通十分便利。本區東南向通基隆、西連淡水，西南越七星山麓入臺北盆地，屬交通要地。金山段以南則以臺二線和基隆市聯繫（又稱基金公路）。西邊可藉臺二甲線（又稱陽金公路），聯絡臺北市士林區並穿越陽明山區，通往臺北市。



三、新北市金山區人文風情

(一)現住人口概況

本區111年底，總人口數為20,577人，65歲以上人口有3,862人，占本區總人口數比例18.77%。而0~14歲人口數為1,652人，占本區總人口數比例8.02%，本區扶養比為36.61%，較去年提升了0.75%。人口的分布、結構、數量對於政府的決策實施、資源供給有一定的影響力。伴隨著人口外移、生育率下降、高齡化社會，則扶養比逐年提升，增加青壯年生活壓力及社會負擔。然而，市民的性別、教育程度、年齡種種結構，可以提供政府在決策時所可以考量的依據，進而做出更完善的資源配置及決策，來減輕青壯年的壓力及社會負擔。

(二)地方特色活動及農特產

在自然發展的狀態下，本區發展生活圈，中山路兩旁為住商店舖區，中間有一處公有零售早買市場，及舊街廟口鴨肉攤、阿玉麻荖、海底溫泉、朱銘美術館等聞名遠近，每逢例假日，外來遊客湧入，街頭人潮車陣擁擠。另有著名地標獅頭山以醒目姿態伸向海面與燭台雙嶼相對，風景美不勝收。

馬拉松全長42.195公里限時6小時內完賽，也有距離較短的挑戰馬賽程全長10公里限時1小時50分鐘內完賽。每一年開跑前，都會在路邊見到來熟悉跑程及調整身體狀況的參賽者，由此可知，此馬拉松對於參賽者是一項在台灣具挑戰性的賽事。睽違一年，「2022新北市萬金石馬拉松」第20屆於111年3月20日（週日）在萬里區翡翠灣登場，總計有來自國內、外選手超過11,000名跑者參賽。



馬拉松競賽路線(圖一)：起點(臺2線48.4km處)出發→臺2線(經萬里隧道)→環金路→臺2線→折返點(石門區體育館)→臺2線→左轉磺清路→磺港路→公園路→民生路→加投路→臺2線→終點

挑戰馬競賽路線(圖二)：起點(臺2線48.4km處)出發>右轉石角路>龜吼漁港周邊海岸線>漁澳路>東澳路>港東路>港西路(經野柳隧道)>玉田路>右轉基金公路(台2線)>折返點(台電北部展示館對向停車場)>沿基金公路(台2線)>萬里隧道>終點



金山區公所於2021年5月在兼顧生態與景觀照明需求上，特別在磺清大橋規劃設計了友善夜間光影投射，以低照度和低投射角度等設計，讓民眾夜晚多了一處安心休憩的地方，每週末假日夜晚整點啟動投射字樣「我金山我驕傲」搭配輕柔音樂，打造金山新地標。

矗立在金山清水田園上的磺清大橋，串聯了清水田園及磺港漁港的交通，寬廣筆直的磺清路隨著自然地形起伏的路面，有如波浪般特別，因此有「波浪大道」的稱號，成為打卡熱點。

磺清路周邊友善生態環境總是吸引候鳥駐足，除了隨著2014年國際極危物種西伯利亞白鶴到訪而成為賞鳥界和攝影人士的天堂外，豐富自然人文地景在美人山下呈現一幅美麗風景，春天可以欣賞色彩繽紛的杜鵑花，6-9月的夏天則能見到牡丹蓮盛開景象及淡淡蓮花清香蓮花。

「2022我金山我驕傲-第2屆金山區健走路跑活動」定於3月19舉辦熱鬧登場圓滿落幕，歡樂舒壓的健康運動，活動標榜「輕鬆樂活行、腳踩金山路、眼看金山美」，同時也提前預告將循往例，在2023新北市萬金石馬拉松前一天續辦第三屆。

磺清路更是著名的「新北市萬金石馬拉松」賽事重點路段，新北市萬金石馬拉松是長距離的專業路跑賽事，身為在地行政區，為了讓金山在地民眾也能一同參與運動，並行銷金山花卉與觀光特色，自2021年起試辦短距離3.8公里、非競速型的健走路跑活動，並定名為「我金山我驕傲-金山區健走路跑」，活動日期設訂在「新北市萬金石馬拉松」的前一日，並選定萬金石馬拉松32至35公里路段進行。

甘藷盛產期間聯合金山區公所辦理「2022新北健康三寶-金山甘藷季」活動，帶動地方經濟效益，推廣金山在地農特產品，青農們所販售的新鮮甘藷及農特產品，多採有機無毒耕作，營養價值相當高。本年度的「金山焗窯點藷成金」千人焗窯主活動將在8月27日展開，今年活動為了擴大服務報名焗窯的民眾，更加強了交通接駁，除了於金山市區設接駁點安排免費接駁專車可接送民眾至主活動會場外，更讓民眾在報名時可選擇於板橋車站、臺北車站、南港車站等加購接駁專車接送至金山來回，讓大家更輕鬆的參加活動。



金山甘藷種植面積廣達94.17公頃，產量約195公噸，每年4月栽種、7至10月就能採收，正港臺農66號金山紅心甘藷口味香甜，口感綿密Q彈，營養價值也是相當高，可以幫助排便，升糖指數低，飽足感卻很高，對於現今社會，越來越追求吃的乾淨、健康、適量、方便烹調及攜帶，甘藷是一個很好的選擇。



甘藷季的開封窯也有個民俗傳說-圖中"金鏟子"諧音"緊產子"，傳說於開工典禮會場爭取一把金鏟子，將金鏟子放在想懷孕或是有孕中的夫妻床底下，可以來保佑順利懷孕產子。
(取111年度活動照片)



我金山 我驕傲

時序漸入初夏，嬌豔欲滴的荷花也漸漸盛開，金山區轄內花期預計自5月中到7月，民眾不妨利用空檔，來金山探訪荷花清新之美，荷花是欣欣向榮的植物，綠意盎然的荷葉隨風搖曳，嬌豔欲滴的荷花吐露芬芳，為炎炎夏日增添幾分清爽的好風光，每年6月是荷花盛開季節，夏季天氣炎熱，建議清晨賞荷是最佳時機，花朵最為艷麗綻放，露珠在荷葉上不停滾動，美不勝收，本賞荷地點為磺清大橋、清水路及三界壇路周邊，歡迎大家一起來金山區賞荷喔。

金山是全國杜鵑花苗的最大產地，種植的杜鵑花苗在萬里大鵬及金山六股約有20多公頃，產量約600萬株，以平戶杜鵑為最多，目前3.5吋盆部分全台市佔率將近九成，主要提供做為道路、建築及綠美化工程使用，產值逾千萬，花期大約在3到4月間，民眾只要記得花謝後施肥，細心照顧，隔年一定會開花回報。另本地農民研發出300多種杜鵑，其中又以「金山紅玫瑰」最為吸睛開花像玫瑰花，乍看之下還會誤認為是不帶刺的玫瑰花，其實是改良過的重瓣杜鵑。

(三) 宗教信仰之文化

宗教方面，教堂、寺廟、神壇共計30多所，為佛道教多元宗教信仰的集中地。其中位於金包里老街的慈護宮、三界壇路聖德宮、磺港承天宮、重和朝天宮等廟宇，香火鼎盛，居民視為守護神，供奉十分虔誠。我國主要的宗教有道、儒、釋（佛）、耶、回五大教，臺灣因係移民社會，祖先來自中原，其中絕大多數為閩南人，因此本省寺廟多沿襲中國傳統宮殿或合院式建築。所供奉神明大都採儒、釋、道混合，本區情形亦復如斯。所以在宗教方面，區民信仰虔誠，多神而不排斥，其中以信奉媽祖為最多，想必是靠海的緣故！

媽祖是台灣民眾最普遍的信仰之一，[北海岸傳奇媽祖文化祭-金包里二媽回娘家]每年在農曆4月16日最大退潮時舉辦遶境祭典，今年由新北市長侯友宜與慈護宮董事長游忠義為二媽神轎扶鸞起駕，信眾熱情護送，祝福媽祖歡喜回娘家。

侯市長友宜表示，每年二媽回娘家作客祭典，是新北市公告的無形文化資產，雖然今年適逢大雨，但信眾熱情不減，他和信眾共同祈求風調雨順、國泰民安，體驗與媽祖同行感受媽祖加持及庇佑。金山慈護宮董事長游忠義說，這是全台唯一配合年度最大潮退舉辦的宗教慶典，今年適逢建廟213年，特別打造鑾椅，首度讓信眾在廟內護衛隊陪同下，徒手接力傳接「出巡媽」。

2022北海岸傳奇媽祖文化祭—金包里二媽回野柳媽祖洞祭典眾神同行護台灣活動」訂於5月16日舉行，前一日將辦理金山媽祖金山區境內祈福遶境，開幕式則訂於5月15日舉行。今年縮小規模降至300人參與，也特別要求參與信眾須接種三劑疫苗，為分散人流兼顧疫情及推廣環保議題，首度以電動四輪車迎駕，並規劃25輛電動腳踏車做為先鋒隊，沿途設置的餐食補給站，全面改採單份個人包裝，信眾須出示遶境OK識別貼紙或餐券，才可進行拿取，降低感染風險。



金包里慈護宮每年舉辦金包里二媽回野柳媽祖洞活動，是全台唯一潮退祭典，是北海岸年度宗教盛事。遶境隊伍由慈護宮出發，途經金包里老街，沿海岸公路步行往萬里區野柳，來回里程約18公里。

金山區公所響應媽祖文化季系列活動，推出2022限量款媽祖平安福袋，袋內包括有慈護宮小神衣吊飾、友善農作彩田米、特色圖片撲克牌含鐵盒1組及簡介卡片1張，小神衣內含媽祖平安符及香灰等，深具收藏價值，配合活動推出限量120份平安福袋。



我金山 我驕傲

四、新北市金山區產業發展

(一)工建概況：

水利建設-金山區三面環山一面向海，大屯山將本區圍繞其中，因山區圍繞造成雨量豐沛，而形成許多溪流。轄內有磺溪(中央管河川)、金包里溪、月眉溪、南勢溪、西勢溪、清水溪、三界排水幹線(市轄河川)，以及多條無名野溪；其中金包里溪流經本區都市計畫範圍內，磺溪為轄內最大溪流。為確保本區既有雨水下水道系統及水利河道排水功能正常，本所每月均派員辦理排水設施巡查巡檢，包含人孔巡查及維護、下水道檢查、結構修補及清疏、纜線暫掛管理，以及水利溝渠清疏、其他排水及市轄河川區排維護管理等，均依規定辦理清淤疏濬以維護護岸設施及排洪功能。新北市雨水下水道暨道路側溝各區公所維護管理評鑑工作，於每年於上半年及下半年各辦理1次，秉持「兩心兩力」的精神積極落實「路平、燈亮、水溝通」等各項維護工程，提供市民優質的生活環境品質。

美綠化建設-萬金石區域風貌營造係由台灣電力公司補助經費，整體規劃金山、石門等北海岸三區域城鄉風貌。分4期逐步完成地方建設。由台電公司依各項子計畫自行委外發包執行。我們希望透過休憩公共空間的打造及綠美化植栽，帶動當地觀光發展、提升居民生活空間品質讓人口可以逐漸回流及地方產業轉型增加商機，來打造一個宜居城市，讓每日奔波於外縣市的居民，回到自己的城市，可以有放鬆得感覺。施作內容：1. 金山國小綠美化工程：主要施作為覆層植栽及舊有走廊綠美化。2. 美田社區活動中心綠美化工程：主要施作為外牆拉皮及綠美化工程。3. 金美國小綠美化工程：主要施作為圍牆重建及走廊綠美化。4. 磺港路擋土牆：主要施作為蝴蝶裝置藝術及爬藤植栽。5. 金包里溪跨橋建置工程：主要施作為連繫金山至萬里的自行車道鋼構橋樑及周邊環境植栽綠美化。6. 萬壽社區營造步道：主要施作為舊有步道整鋪及周遭環境美化。完工後都會陸續作更新及公告在金山區公所網站，敬請居民期待。

溫泉建設-來到金山，泡溫泉也是免不了的行程，系屬大屯山地熱帶，緊臨北海岸，是台灣最北部的溫泉區，部份濱海的泉水含有鹽份。金山溫泉開發甚早，日據時期的台灣總督府在此建立了溫泉招待所，開啟了金山溫泉歷史的首頁。金山區擁有得天獨厚的自然資源，享受溫泉浸潤之餘，還可觀賞到多種水鳥、候鳥及老鷹棲息飛翔的姿態。目前全台僅存的溫泉公共浴室不到20間，本區就佔了5間，是全台免費溫泉公共浴室密度最高的地區，轄內公共浴室分別為：金包里、豐漁、磺港、社寮及南屏公共浴室。其中最為特別的就是磺港的黃金之湯，此泡腳池的泉質經「台灣溫泉研究發展中心」證實為「鐵泉」，源泉湧出時為透明無色，泉中的鐵離子經接觸空氣氧化後呈金褐色泉質，池底會產生鐵離子氧化後的沉積物，池面有礦物離子結合後的漂浮物（在日本稱之為「湯の花」），均為自然現象。由於源泉溫度偏高，溫泉中所溶解的礦物質更多。戶外泡腳池溫泉採流敞式，建議將原湯放涼至適溫後再浸泡，健康促進效果更佳。本處鄰近金山海水浴場、獅頭山公園及金山清水溼地，在踏完海水後，走到此處泡腳池歇息，欣賞空中乘風翱翔的老鷹和磺溪中捕食的水鳥，在金色的夕陽中浸泡著黃金之湯，享受沉靜之美。



五、新北市金山區社教福利

(一)社區發展概況

社區發展協會本身為依法成立的非營利組織，顧名思義就是促進社區發展、增進居民福利、團結互動及自發性為宗旨，聚集住在同區域的居民互相了解、交流增進情感之外也聯合相關之機關、學校、團體及村里辦公室來共同爭取其發展資源及維護成果。本區截至111年底社區發展協會會員人數為1,725人，較去年會員人數減少了8人，男性人數為728人(佔42%)，女性人數為997人(58%)。此外金山區公所及臺大醫院金山分院自101年起結合轄內警政消防、社區、學校、核二廠、醫療衛生及社會福利機構等13個公部門及8個私部門團體，共同組成「新北市金山區國際安全社區推動委員會」，設立居家安全組、道路交通安全組、學校安全組、觀光休閒安全組、蓄意性傷害防治組、社區防災暨核災應變組及傷害監測組，協力實行安全促進計畫；並於106年正式榮獲國際安全社區認證殊榮，成為世界第382個國際安全社區網絡成員。

(二)社會福利及救助概況

社會福利政策的目標在於因應社會環境變遷所引發之社會問題，讓國民在遇到生育、老年、疾病、身心障礙、死亡、失業、貧窮、緊急危難等生命中的緊急或危機事件時，可得到政府適足的支持與協助，維護其基本的生活水準，並能擁有安定、健康、尊嚴之生活。在臺灣，分為七大類：兒童及青少年福利、婦女福利、老人福利、身心障礙福利、保護服務、社會救助、社會保險，因應社會快速變遷、經濟結構迅速轉型及家庭形態轉變，造成失業人口、單親家庭、身心障礙者及獨居老人有日趨增加之趨勢；有鑑於此，社會救助體系在整個社會福利網絡更形重要。社會救助是以人性化，溫馨、自然、實在，體貼家庭照顧者重擔之角色為出發點，以聞聲救苦、主動關懷、尊重需求、協助自立為救助原則，以生活扶助、醫療補助、急難救助與災害救助為扶助方法，最終目標為維護弱勢族群基本生活需求。

(三)教育組織概況

本區目前有小學4所、市立完全中學1所、市立幼兒園1所、公立幼兒園4所、私立幼兒園1所，可說是北海岸教育資源豐富的一區。

教育組織是運用社會學觀點探討教育組織與組織文化的一個學門：也是組織社會學的一項重要研究領域。就教育社會學研究的趨勢來說；教育社會學者往往將班級當作一種社會體系，而學校與教育行政機關等體系更是一種正式組織，以深入分析其內在的結構與功能，並探究組織中的角色與人際關係。教育在全球發展上具有非常大的影響，可以培養人們適切的價值觀和技能，進而帶領人類走向永續且高包容性的發展，讓全體人類和平共處。國際上，許多國際組織與各國的教育團體正積極發展相關的教育課程，希望透過教育宣揚永續發展的重要性，並促成行動達成永續發展之目標；永續發展的課程發展是眼下重要的國際教育議題。

(四)兵役扶(慰)助概況

111年本所完成的兵役調查，辦理本區抽籤共5場，總計78人完成抽籤、完成徵集常備兵53人、補充兵11人，而服兵役役男家屬安家費總金額為0元，發給口數0人，受益家屬為0戶。



六、新北市金山區重要施政結果

(一)行政概況

截至111年底本公所現有員額28人，簡任0人，薦任18人，委任10人，為了提高工作效率、實現人力資源的最優化而實行合理的配置，本區設有社會人文課、民政災防課、農經課、工務課、秘書室、人事室及會計室，分開職掌金山區內的大小事、政府的各項措施及授權為民服務之事項。公所不僅僅是為民服務而已，更是民眾與政府溝通的橋梁，有著社會人文課辦理民眾各種福利及補助、民政災防課處理地政、役男及天災後的災害應變中心、農經課的美化公園環境綠地建造及農作物的勘察還有著工務課的水利建設、路燈、道路之修繕及城鄉風貌的營造。

近幾年來，金山的溫泉、老街、在地活動及海岸線風景，吸引了非常多的觀光客到此來遊玩，甚至來了一次就此上癮，體驗在地農作種植、海岸線的風情及泡溫泉來抒解上班時的疲勞，帶動著金山區的經濟發展，觀光產業也蓬勃發展。

(二)本區重大建設

新北市城鎮之心計畫以金山、萬里地區為核心，吸引絡繹不絕的遊客到訪，新北市政府耗時2年時間，整建中山溫泉公園，在園區內重新引入溫泉水、興建溫泉泡腳池，並結合現有金包里公共浴室，改造整體公園景觀，讓觀光客來金山不只能逛老街，還可結合體驗在地特色溫泉、人文與環境生態及豐富地方觀光產業。此外，我們也整合石門、萬里、三芝共四區來進行建構優質的北海岸18.8公里自行車道，整合海岸景觀風貌，發展運動休閒活動，體驗台灣北海岸之美，是兼具觀光、休閒、運動追風之鐵馬路線。金山立體停車場耗時1年時間於110年9月完工有350個汽車位、100個機車位，並建置車牌辨識系統、車位在席、智慧尋車等全自動智慧化的停車系統，以及4個電動車位和充電設備，為金山區及青春山海線首座全智慧化停車場。



我金山

我驕傲

壹、一般概況

表1-1新北市金山區已登記公私有土地筆數面積·····	1-1
表1-2新北市金山區各里鄰戶口數·····	1-2
表1-3新北市金山區現住人口之年齡分配·····	1-3
表1-4新北市金山區現住人口之教育程度·····	1-4
表1-5新北市金山區現住人口之婚姻狀況·····	1-5



表1-1 新北市金山區已登記公私有土地筆數面積

單位：公頃、筆

年底別 及 土地權屬別	已登記土地面積	已登記土地筆數
民國102年底	4,460.50	22,699
民國103年底	4,491.07	23,464
民國104年底	4,491.91	23,566
民國105年底	4,491.96	23,730
民國106年底	4,491.96	23,730
民國107年底	4,492.56	24,738
民國108年底	4,493.45	24,793
民國109年底	4,531.29	25,164
民國110年底	4,532.29	25,176
民國111年底	4,536.56	25,217.00
公 有	1,780.52	5,925.00
私 有	2,726.11	19,116.00
公私共有	29.93	176.00

資料來源：新北市政府地政局。

表1-2 新北市金山區各里鄰戶口數

單位：平方公里、鄰、戶、人

年底別 及里別	面 積	鄰 數	戶 數	人 口 數		
				合 計	男	女
民國102年底	49.2132	201	6,934	22,392	11,132	11,260
民國103年底	49.2132	201	7,003	22,400	11,099	11,301
民國104年底	49.2132	201	7,024	22,260	11,024	11,236
民國105年底	49.2132	201	7,078	22,207	10,969	11,238
民國106年底	49.2132	201	7,105	22,015	10,853	11,162
民國107年底	49.2132	201	7,132	21,774	10,730	11,044
民國108年底	49.2100	201	7,144	21,396	10,524	10,872
民國109年底	49.2100	201	7,194	21,127	10,394	10,733
民國110年底	49.2132	201	7,236	20,844	10,247	10,597
民國111年底	49.2132	201	7,257	20,577	10,155	10,422
和平里	0.0614	8	189	472	237	235
大同里	0.0604	9	278	725	343	382
豐漁里	0.3197	9	171	558	288	270
磺港里	0.8538	20	552	1,859	941	918
美田里	0.4885	25	1,495	4,446	2,110	2,336
五湖里	5.1894	17	625	1,832	943	889
重和里	24.4969	13	562	1,214	614	600
兩湖里	3.6186	7	136	406	224	182
六股里	2.1785	8	245	719	388	331
三界里	2.7932	10	205	659	310	349
清泉里	1.2786	10	289	876	467	409
萬壽里	1.5692	8	180	484	235	249
西湖里	2.7043	7	57	174	104	70
永興里	3.1919	15	226	587	308	279
金美里	0.4088	35	2,047	5,566	2,643	2,923

資料來源：新北市政府民政局。

表1-3 新北市金山區現住人口之年齡分配

單位：人

年底別 及性別	總 計	0-4歲	5-9歲	10-14歲	15-19歲	20-24歲	25-29歲
民國102年底	22,392	859	849	1,147	1,541	1,583	1,439
民國103年底	22,400	894	824	1,042	1,503	1,615	1,365
民國104年底	22,260	864	767	963	1,437	1,616	1,367
民國105年底	22,207	848	721	912	1,344	1,661	1,427
民國106年底	22,015	789	678	848	1,251	1,624	1,502
民國107年底	21,774	716	649	764	1,197	1,537	1,539
民國108年底	21,396	632	614	715	1,111	1,481	1,556
民國109年底	21,127	608	581	683	999	1,401	1,526
民國110年底	20,844	534	591	615	936	1,335	1,530
民國111年底	20,577	514	554	584	856	1,253	1,509
男	10,155	276	292	293	443	646	738
女	10,422	238	262	291	413	607	771

資料來源：新北市政府民政局。

表1-3 新北市金山區現住人口之年齡分配（續完）

單位：人

年底別 及性別	30-34歲	35-39歲	40-44歲	45-49歲	50-54歲	55-59歲	60-64歲	65歲 以上
民國102年底	1,943	1,929	1,811	1,940	1,754	1,501	1,265	2,831
民國103年底	1,860	1,950	1,807	1,933	1,809	1,584	1,299	2,915
民國104年底	1,750	1,956	1,815	1,940	1,843	1,615	1,323	3,004
民國105年底	1,593	1,943	1,806	1,894	1,896	1,650	1,357	3,155
民國106年底	1,449	1,900	1,849	1,852	1,910	1,722	1,405	3,236
民國107年底	1,373	1,791	1,904	1,808	1,935	1,714	1,441	3,406
民國108年底	1,284	1,709	1,866	1,765	1,911	1,750	1,513	3,489
民國109年底	1,284	1,618	1,842	1,731	1,901	1,793	1,544	3,611
民國110年底	1,312	1,458	1,818	1,717	1,836	1,837	1,563	3,862
民國111年底	1,340	1,321	1,778	1,753	1,784	1,827	1,642	3,862
男	648	605	832	870	917	936	841	1,818
女	692	716	946	883	867	891	801	2,044

資料來源：新北市政府民政局。

表1-4 新北市金山區現住人口之教育程度

單位：人

年底別 及性別	總 計	識字者								
		合計	博士		碩士		大學 (含獨立學院)		專科	
			畢業	肄業	畢業	肄業	畢業	肄業	畢業	肄業
民國102年底	19,537	18,767	15	8	297	128	1,993	1,121	944	236
民國103年底	19,640	18,908	20	10	321	141	2,115	1,135	964	226
民國104年底	19,666	18,984	18	11	346	135	2,246	1,133	975	233
民國105年底	19,726	19,095	18	11	356	156	2,392	1,159	968	235
民國106年底	19,700	19,116	22	12	370	164	2,528	1,141	966	231
民國107年底	19,645	19,099	27	12	399	162	2,634	1,143	949	228
民國108年底	19,435	18,936	27	11	411	155	2,737	1,128	923	231
民國109年底	19,255	18,789	28	12	429	155	2,823	1,080	912	235
民國110年底	19,104	18,667	30	14	425	169	2,908	1,064	909	223
民國111年底	18,925	18,523	29	12	430	170	2,991	1,037	901	228
男	9,294	9,246	16	7	248	92	1,280	538	430	120
女	9,631	9,277	13	5	182	78	1,711	499	471	108

資料來源：新北市政府民政局。

表1-4 新北市金山區現住人口之教育程度（續）

單位：人

年底別 及性別	識字者											
	專科		高級中學					國(初)中		初職		
	五年制後二年		普通教育(高中)		職業教育(高職)			五專前三年 肄業	國(初)中		初職	
	畢業	肄業	畢業	肄業	畢業	肄業	畢業		肄業	畢業	肄業	
民國102年底	421	42	978	467	3,106	1,053	68	3,516	554	4	9	
民國103年底	429	43	976	593	3,218	1,126	69	3,234	555	4	9	
民國104年底	435	41	975	601	3,272	1,105	70	3,226	542	3	10	
民國105年底	446	41	987	587	3,310	1,048	86	3,205	544	3	9	
民國106年底	438	40	979	607	3,323	1,050	93	3,181	516	4	9	
民國107年底	442	40	978	574	3,341	991	97	3,170	534	3	9	
民國108年底	439	40	979	520	3,325	950	95	3,181	514	3	9	
民國109年底	427	38	962	509	3,314	928	99	3,161	496	3	9	
民國110年底	442	38	940	483	3,333	883	102	3,121	488	3	9	
民國111年底	437	37	931	529	3,325	877	106	3,022	480	3	9	
男	238	19	478	295	1,619	507	42	1,762	282	1	6	
女	199	18	453	234	1,706	370	64	1,260	198	2	3	

資料來源：新北市政府民政局。

表1-4 新北市金山區現住人口之教育程度（續完）

單位：人

年底別 及性別	識字者			不識 字
	小學		自修	
	畢業	肄業		
民國102年底	3,025	630	152	770
民國103年底	2,967	608	145	732
民國104年底	2,883	591	133	682
民國105年底	2,827	583	124	631
民國106年底	2,755	565	122	584
民國107年底	2,706	552	108	546
民國108年底	2,625	531	102	499
民國109年底	2,560	512	97	466
民國110年底	2,497	497	89	437
民國111年底	2,413	474	82	402
男	1,061	159	46	48
女	1,352	315	36	354

資料來源：新北市政府民政局。

表1-5 新北市金山區現住人口之婚姻狀況

單位：人

年底別 及性別	總計	未婚	有配偶	離婚	喪偶
民國102年底	22,392	9,330	9,966	1,695	1,401
民國103年底	22,400	9,264	9,978	1,754	1,404
民國104年底	22,260	9,094	9,974	1,784	1,408
民國105年底	22,207	8,993	9,935	1,858	1,421
民國106年底	22,015	8,850	9,846	1,887	1,432
民國107年底	21,774	8,652	9,749	1,927	1,446
民國108年底	21,396	8,424	9,557	1,970	1,445
民國109年底	21,127	8,220	9,426	2,018	1,463
民國110年底	20,844	8,050	9,259	2,061	1,474
民國111年底	20,577	7,864	9,156	2,081	1,476
男	10,155	4,217	4,601	1,080	257
女	10,422	3,647	4,555	1,001	1,219

資料來源：新北市政府民政局。

我金山 我驕傲

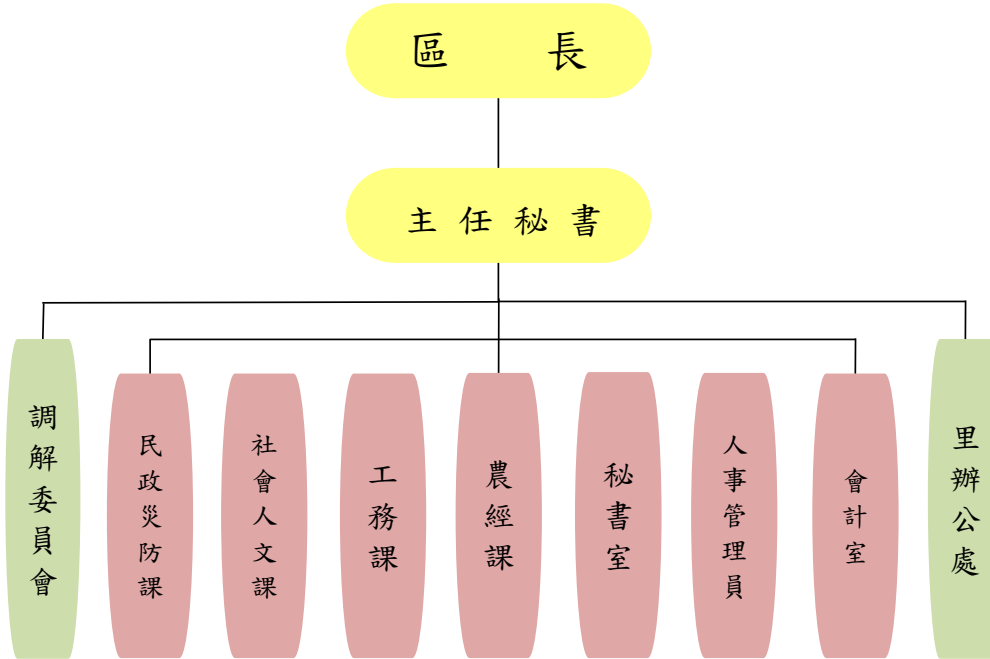
政 行 貳

表2-1	新北市金山區公所組織系統表	2-1
表2-2	新北市金山區公所現有職員人數-按教育程度分	2-2
表2-3	新北市金山區公所現有職員人數-按考試及格別分	2-3
表2-4	新北市金山區公所現有職員人數-按年齡分	2-4
表2-5	新北市金山區公所編制及現有員額	2-5
表2-6	新北市金山區公所經費預決算數額—按工作計畫別分	2-6
表2-7	新北市金山區公所經費預決算數額—按用途別科目分	2-7



表2-1 新北市金山區公所組織系統表

中華民國111年底



資料來源：本所人事室

附註：

(1)無副區長免填。

(2)組織表依實際情形編製。

表2-2 新北市金山區公所現有職員人數—按教育程度分

單位：人

年底別 及 項目別	總 計	研究所			大學畢業	專科畢業	高中(職) 畢業	國(初)中 以下
		合計	博士	碩士				
民國102年底	33	5	-	5	22	6	-	-
民國103年底	31	6	-	6	21	4	-	-
民國104年底	31	6	-	6	23	2	-	-
民國105年底	29	1	-	1	22	6	-	-
民國106年底	27	5	-	5	16	6	-	-
民國107年底	28	4	-	4	20	4	-	-
民國108年底	26	1	-	1	22	3	-	-
民國109年底	31	3	-	3	25	3	-	-
民國110年底	30	4	-	4	23	3	-	-
民國111年底	28	6	-	6	20	2	-	-
男	12	4	-	4	7	1	-	-
女	16	2	-	2	13	1	-	-
民選機關首長	-	-	-	-	-	-	-	-
男	-	-	-	-	-	-	-	-
女	-	-	-	-	-	-	-	-
政務人員	-	-	-	-	-	-	-	-
男	-	-	-	-	-	-	-	-
女	-	-	-	-	-	-	-	-
簡薦委任(派) 人員(含雇員)	28	6	-	6	20	2	-	-
簡任(派)	-	-	-	-	-	-	-	-
男	-	-	-	-	-	-	-	-
女	-	-	-	-	-	-	-	-
薦任(派)	18	4	-	4	14	-	-	-
男	9	3	-	3	6	-	-	-
女	9	1	-	1	8	-	-	-
委任(派)	10	2	-	2	6	2	-	-
男	3	1	-	1	1	1	-	-
女	7	1	-	1	5	1	-	-
聘任	-	-	-	-	-	-	-	-
男	-	-	-	-	-	-	-	-
女	-	-	-	-	-	-	-	-
醫事人員	-	-	-	-	-	-	-	-
男	-	-	-	-	-	-	-	-
女	-	-	-	-	-	-	-	-
雇員	-	-	-	-	-	-	-	-
男	-	-	-	-	-	-	-	-
女	-	-	-	-	-	-	-	-

資料來源：金山區公所人事室。

表2-3 新北市金山區公所現有職員人數—按考試及格別分

單位：人

年底別 及 項目別	總 計	考試及格種類							依其他 法令進 用
		合計	高等考試	普通考試	初等考試	特種考試	升等考試	其他考試	
民國102年底	33	33	3	-	-	21	9	-	-
民國103年底	31	31	2	2	-	17	10	-	-
民國104年底	31	31	1	3		16	11	-	-
民國105年底	29	29	-	4		13	12	-	-
民國106年底	27	27	1	3	-	12	11	-	-
民國107年底	28	28	2	3	-	12	11	-	-
民國108年底	26	26	2	3	-	14	7	-	-
民國109年底	31	31	5	2	-	14	10	-	-
民國110年底	30	30	4	2	-	16	8	-	-
民國111年底	28	28	5	2	-	15	6	-	-
男	12	12	2	-	-	9	1	-	-
女	16	16	3	2	-	6	5	-	-
民選機關首長	-	-	-	-	-	-	-	-	-
男	-	-	-	-	-	-	-	-	-
女	-	-	-	-	-	-	-	-	-
政務人員	-	-	-	-	-	-	-	-	-
男	-	-	-	-	-	-	-	-	-
女	-	-	-	-	-	-	-	-	-
簡薦委任(派) 人員(含雇員)	25	25	5	2	-	15	3	-	-
簡任(派)	-	-	-	-	-	-	-	-	-
男	-	-	-	-	-	-	-	-	-
女	-	-	-	-	-	-	-	-	-
薦任(派)	15	15	4	-	-	9	2	-	-
男	9	9	1	-	-	7	1	-	-
女	6	6	3	-	-	2	1	-	-
委任(派)	10	10	1	2	-	6	1	-	-
男	3	3	1	-	-	2	-	-	-
女	7	7	-	2	-	4	1	-	-
聘任	-	-	-	-	-	-	-	-	-
男	-	-	-	-	-	-	-	-	-
女	-	-	-	-	-	-	-	-	-
醫事人員	-	-	-	-	-	-	-	-	-
男	-	-	-	-	-	-	-	-	-
女	-	-	-	-	-	-	-	-	-
雇員	-	-	-	-	-	-	-	-	-
男	-	-	-	-	-	-	-	-	-
女	-	-	-	-	-	-	-	-	-

資料來源：金山區公所人事室。

表2-4 新北市金山區公所現有職員人數—按年齡分

單位：人

年底別 及 項目別	總 計	19歲 以下	20至 24歲	25至 29歲	30至 34歲	35至 39歲	40至 44歲	45至 49歲	50至 54歲	55至 59歲	60至 64歲	65歲 以上
民國102年底	33	-	-	6	2	7	1	6	9	2	-	-
民國103年底	29	-	2	5	4	4	3	3	5	3	-	-
民國104年底	31	-	1	5	6	3	4	3	6	3	-	-
民國105年底	29	-	-	6	5	2	4	4	4	4	-	-
民國106年底	27	-	-	7	4	-	5	2	3	5	1	-
民國107年底	28	-	-	7	3	2	6	1	2	6	1	-
民國108年底	26	-	-	5	4	1	4	1	4	5	2	-
民國109年底	31	-	1	9	4	1	5	1	2	5	3	-
民國110年底	30	-	-	8	5	1	6	1	1	6	1	1
民國111年底	28	-	-	6	7	1	5	3	-	6	-	-
男	12	-	-	-	4	1	3	3	-	1	-	-
女	16	-	-	6	3	-	2	-	-	5	-	-
民選機關首長	-	-	-	-	-	-	-	-	-	-	-	-
男	-	-	-	-	-	-	-	-	-	-	-	-
女	-	-	-	-	-	-	-	-	-	-	-	-
政務人員	-	-	-	-	-	-	-	-	-	-	-	-
男	-	-	-	-	-	-	-	-	-	-	-	-
女	-	-	-	-	-	-	-	-	-	-	-	-
簡薦委任(派) 人員(含雇員)	28	-	-	6	7	1	5	3	-	6	-	-
簡任(派)	-	-	-	-	-	-	-	-	-	-	-	-
男	-	-	-	-	-	-	-	-	-	-	-	-
女	-	-	-	-	-	-	-	-	-	-	-	-
薦任(派)	18	-	-	3	3	-	5	2	-	5	-	-
男	9	-	-	-	3	-	3	2	-	1	-	-
女	9	-	-	3	-	-	2	-	-	4	-	-
委任(派)	10	-	-	3	4	1	-	1	-	1	-	-
男	3	-	-	-	1	1	-	1	-	-	-	-
女	7	-	-	3	3	-	-	-	-	1	-	-
聘任	-	-	-	-	-	-	-	-	-	-	-	-
男	-	-	-	-	-	-	-	-	-	-	-	-
女	-	-	-	-	-	-	-	-	-	-	-	-
醫事人員	-	-	-	-	-	-	-	-	-	-	-	-
男	-	-	-	-	-	-	-	-	-	-	-	-
女	-	-	-	-	-	-	-	-	-	-	-	-
雇員	-	-	-	-	-	-	-	-	-	-	-	-
男	-	-	-	-	-	-	-	-	-	-	-	-
女	-	-	-	-	-	-	-	-	-	-	-	-

資料來源：金山區公所人事室。

表2-5 新北市金山區公所編制及現有員額

單位：人

年底別 及 職稱別	職 等	合計				所本部		秘書室		民政課	
		編制	現有			編制	現有	編制	現有	編制	現有
				男	女						
民國102年底		38	33	16	17	-	-	9	8	14	12
民國103年底		37	31	14	17	-	-	9	8	14	12
民國104年底		37	31	15	16	-	-	9	8	14	13
民國105年底		35	29	11	18	2	2	6	5	12	10
民國106年底		35	27	11	16	2	2	6	3	12	11
民國107年底		35	28	12	16	2	2	6	4	12	10
民國108年底		35	26	10	16	2	2	6	5	11	9
民國109年底		35	31	12	19	2	2	6	5	11	10
民國110年底		35	30	12	18	2	2	6	6	11	8
民國111年底		35	28	12	16	2	2	6	6	11	8
區 長		1	1	1	-	1	1	-	-	-	-
副 區 長		-	-	-	-	-	-	-	-	-	-
主任秘書		1	1	1	-	1	1	-	-	-	-
調解會秘書		1	1	-	1	-	-	-	-	1	1
秘 書		-	-	-	-	-	-	-	-	-	-
視 導		-	-	-	-	-	-	-	-	-	-
課長(室主任)		7	7	5	2	-	-	1	1	1	1
技 士		4	2	2	-	-	-	-	-	-	-
課 員		5	3	1	2	-	-	1	1	1	-
佐助理員		2	2	1	1	-	-	2	2	-	-
技 佐		2	2	-	2	-	-	-	-	-	-
辦 事 員		3	2	-	2	-	-	1	1	-	-
書記(雇員)		1	1	-	1	-	-	1	1	-	-
里 幹 事		8	6	1	5	-	-	-	-	8	6
其 他		-	-	-	-	-	-	-	-	-	-

資料來源：金山區公所人事室。

表2-5 新北市金山區公所編制及現有員額 (續完)

單位：人

年底別 及 職稱別	社會課		農經課		工務課		人文課		會計室		人事室		政風室	
	編制	現有	編制	現有	編制	現有	編制	現有	編制	現有	編制	現有	編制	現有
民國102年底	5	4	4	4	4	3	-	-	1	1	1	1	-	-
民國103年底	5	5	3	3	4	2	-	-	1	1	1	1	-	-
民國104年底	5	3	3	3	4	2	-	-	1	1	1	1	-	-
民國105年底	6	4	3	3	4	3	-	-	1	1	1	1	-	-
民國106年底	6	5	3	2	4	3	-	-	1	1	1	1	-	-
民國107年底	6	4	3	3	4	3	-	-	1	1	1	1	-	-
民國108年底	6	3	4	2	4	3	-	-	1	1	1	1	-	-
民國109年底	6	5	4	4	4	2	-	-	1	1	1	1	-	-
民國110年底	6	5	4	4	4	2	-	-	1	1	1	1	-	-
民國111年底	6	4	4	4	4	2	-	-	1	1	1	1	-	-
區長	-	-	-	-	-	-	-	-	-	-	-	-	-	-
副區長	-	-	-	-	-	-	-	-	-	-	-	-	-	-
主任秘書	-	-	-	-	-	-	-	-	-	-	-	-	-	-
調解會秘書	-	-	-	-	-	-	-	-	-	-	-	-	-	-
秘書	-	-	-	-	-	-	-	-	-	-	-	-	-	-
視導	-	-	-	-	-	-	-	-	-	-	-	-	-	-
課長(室主任)	1	1	1	1	1	1	-	-	1	1	1	1	-	-
技士	-	-	2	2	2	-	-	-	-	-	-	-	-	-
課員	3	2	-	-	-	-	-	-	-	-	-	-	-	-
佐助理員	-	-	-	-	-	-	-	-	-	-	-	-	-	-
技佐	-	-	1	1	1	1	-	-	-	-	-	-	-	-
辦事員	2	1	-	-	-	-	-	-	-	-	-	-	-	-
書記(雇員)	-	-	-	-	-	-	-	-	-	-	-	-	-	-
里幹事	-	-	-	-	-	-	-	-	-	-	-	-	-	-
其他	-	-	-	-	-	-	-	-	-	-	-	-	-	-

資料來源：金山區公所人事室。

表2-6 新北市金山區公所經費預決算數額—按工作計畫別分

單位：元、%

年度別 及 科目別	本年度預算數	上年度		本年度與上年度預算比較	
		預算數	決算數	增減數	增減率
民國102年度	251,048,394	231,880,245	217,124,907	19,168,149	8.27%
民國103年度	219,856,000	240,485,510	215,570,996	- 20,602,510	-8.57%
民國104年度	224,094,165	219,856,000	211,584,123	4,238,165	1.93%
民國105年度	264,422,980	224,094,165	210,885,438	40,328,815	18.00%
民國106年度	213,509,000	264,422,980	244,070,393	50,913,980	19.25%
民國107年度	180,644,000	213,609,000	193,790,205	- 32,865,000	-15.39%
民國108年度	270,117,000	202,054,000	181,536,920	68,063,000	33.69%
民國109年度	216,573,000	270,117,000	260,279,354	- 53,544,000	-19.82%
民國110年度	275,438,000	216,573,000	209,485,733	58,865,000	27.18%
民國111年度	287,982,000	275,438,000	264,451,717	12,544,000	4.55%
一般行政	36,578,000	36,440,000	33,890,752	138,000	0.38%
人員維持費	35,902,000	35,770,000	33,240,011	132,000	0.37%
基本行政工作維持費	676,000	670,000	650,741	6,000	0.90%
區政業務	251,304,000	238,898,000	230,560,965	12,406,000	5.19%
業務管理	12,949,000	12,957,000	12,317,268	- 8,000	-0.06%
民政業務	33,266,000	33,921,000	33,000,716	- 655,000	-1.93%
役政及防災業務	630,000	630,000	576,168	-	0.00%
農漁業務	1,981,000	1,981,000	1,921,767	-	0.00%
水利業務	4,061,000	5,747,000	5,658,022	- 1,686,000	-29.34%
交通業務	460,000	460,000	460,000	-	0.00%
觀光經濟	2,301,000	2,301,000	2,254,750	-	0.00%
社會文化	114,375,000	106,048,000	101,773,716	8,327,000	7.85%
道路及公園業務	14,169,000	17,023,000	16,458,156	- 2,854,000	-16.77%
區政建設	67,112,000	57,830,000	56,140,402	9,282,000	16.05%
一般建築及設備	-	-	-	-	#DIV/0!
建築及設備	-	-	-	-	#DIV/0!
第一預備金	100,000	100,000	-	-	0.00%
第一預備金	100,000	100,000	-	-	0.00%

資料來源：金山區公所會計室。

表2-7 新北市金山區公所經費預決算數額—按用途別科目分

單位：元、%

年度別 及 科目別	本年度預算數	上年度		本年度與上年度預算比較	
		預算數	決算數	增減數	增減率
民國102年度	251,048,394	231,880,245	219,850,642	19,168,149	8.27%
民國103年度	219,856,000	240,458,510	215,570,996	- 20,602,510	-8.57%
民國104年度	224,094,165	219,856,000	211,584,123	4,238,165	1.93%
民國105年度	264,422,980	224,094,165	210,885,438	40,328,815	18.00%
民國106年度	213,509,000	264,422,980	244,070,393	- 50,913,980	-19.25%
民國107年度	202,054,000	213,509,000	213,455,000	- 11,455,000	-5.37%
民國108年度	270,117,000	202,054,000	181,536,920	68,063,000	33.69%
民國109年度	216,573,000	270,117,000	260,279,354	- 53,544,000	-19.82%
民國110年度	275,438,000	216,573,000	209,485,733	58,865,000	27.18%
民國111年度	287,982,000	275,438,000	264,451,717	12,544,000	4.55%
人 事 費	35,902,000	35,770,000	33,240,011	132,000	0.37%
業 務 費	74,663,000	79,866,000	76,504,239	- 5,203,000	-6.51%
獎補助及損失 (經常門)	110,205,000	101,872,000	98,567,065	8,333,000	8.18%
債 務 費	-	-	-	-	#DIV/0!
預 備 金	100,000	100,000	-	-	0.00%
設 備 及 投 資	67,112,000	57,830,000	56,140,402	9,282,000	16.05%
獎補助及損失 (資本門)	-	-	-	-	#DIV/0!

資料來源：金山區公所會計室。

我金山 我驕傲

參、民 政

表3-1新北市金山區里長選舉概況·····	3-1
表3-2新北市金山區鄰長遴聘概況·····	3-2
表3-3新北市金山區鄰長異動概況·····	3-3
表3-4新北市金山區各級學校及幼兒園一覽表·····	3-4
表3-5新北市金山區調解業務概況·····	3-5
表3-6新北市金山區體育活動概況·····	3-6



表3-1 新北市金山區里長選舉概況

單位：人、票、%

年別 及里別	選舉日期	選舉人數	投票數	投票率 (投票數/選舉 人數)×100%	當 選 人			
					姓名	年齡	性別	就職日期
民國102年		-	-	-				
民國103年	103/11/29	18,027	11,251	62.41%	15人	-		103/12/25
民國104年	104/11/14	628	443	70.54%	鐘鼎平	61	男	104/11/20
民國105年		-	-	-				
民國106年		-	-	-				
民國107年	107/11/24	18,409	11,199	60.83%	15人	-		107/12/25
民國108年	無							
民國109年	無							
民國110年	無							
民國111年	111/11/26	17,931	10,256	57.20%				
和平里	111/11/26	426	241	56.57%	張文輝	70	男	111.12.25
大同里	111/11/26	659	377	57.21%	許振煌	60	男	111.12.25
豐漁里	111/11/26	484	251	51.86%	許吉興	53	男	111.12.25
磺港里	111/11/26	1,646	871	52.92%	許明熙	48	男	111.12.25
五湖里	111/11/26	1,587	1,074	67.67%	李進發	64	男	111.12.25
美田里	111/11/26	3,703	2,204	59.52%	何文發	64	男	111.12.25
重和里	111/11/26	1,120	556	49.64%	賴蔡標	69	男	111.12.25
兩湖里	111/11/26	368	240	65.22%	張金火	62	男	111.12.25
三界里	111/11/26	590	410	69.49%	許添坤	73	男	111.12.25
六股里	111/11/26	636	477	75.00%	鐘鼎平	68	男	111.12.25
清泉里	111/11/26	775	431	55.61%	陳麗蘭	71	女	111.12.25
萬壽里	111/11/26	433	308	71.13%	劉正行	79	男	111.12.25
西湖里	111/11/26	171	117	68.42%	賴聰明	71	男	111.12.25
永興里	111/11/26	540	386	71.48%	許瑞林	59	男	111.12.25
金美里	111/11/26	4,793	2,313	48.26%	蔡龍豪	69	男	111.12.25

資料來源：金山區公所民政防災課。

表3-2 新北市金山區鄰長遴聘概況

單位：鄰、人

年別 及里別	里內現有 鄰數	年底鄰長人數			未遴聘 鄰數	本年異動(解遴聘)鄰長人數		
		合計	男	女		合計	男	女
民國102年	201	201	153	48	-	3	1	2
民國103年	201	201	151	50	-	13	9	4
民國104年	201	201	147	54	-	9	6	3
民國105年	201	201	149	52	-	12	8	4
民國106年	201	201	148	53	-	-	-	-
民國107年	201	201	143	59	-	6	3	3
民國108年	201	201	141	60	-	-	-	-
民國109年	201	201	141	60	-	-	-	-
民國110年	201	201	136	65	-	-	-	-
民國111年	201	201	133	68	-	10	6	4
和平里	8	8	7	1	-	-	-	-
大同里	9	9	3	6	-	-	-	-
豐漁里	9	9	8	1	-	-	-	-
磺港里	20	20	14	6	-	-	-	-
五湖里	17	17	13	4	-	-	-	-
美田里	25	25	14	11	-	1	-	1
重和里	13	13	12	1	-	-	-	-
兩湖里	7	7	4	3	-	-	-	-
三界里	10	10	6	4	-	1	1	-
六股里	8	8	4	4	-	3	2	1
清泉里	10	10	6	4	-	1	-	1
萬壽里	8	8	4	4	-	-	-	-
西湖里	7	7	5	2	-	1	1	-
永興里	15	15	10	5	-	2	1	1
金美里	35	35	23	12	-	1	1	-

資料來源：金山區公所民政防災課。

表3-3 新北市金山區鄰長異動概況

單位：鄰、人

年、月(底)別	現有鄰數	當月底實有鄰長數	當月底實有鄰長數與現有鄰數不符原因						當月行政區域調整增加鄰數	備註
			合計	空鄰	遷出未補聘	死亡未補聘	任期屆滿未遴聘	其他		
民國101年(底)	201	201	-	-	-	-	-	-	-	-
民國102年(底)	201	201	-	-	-	-	-	-	-	-
民國103年(底)	201	201	-	-	-	-	-	-	-	-
民國104年(底)	201	201	-	-	-	-	-	-	-	-
民國105年(底)	201	201	-	-	-	-	-	-	-	-
民國106年(底)	201	201	-	-	-	-	-	-	-	-
民國107年(底)	201	201	-	-	-	-	-	-	-	-
民國108年(底)	201	201	-	-	-	-	-	-	-	-
民國109年(底)	201	201	-	-	-	-	-	-	-	-
民國110年(底)	201	201	-	-	-	-	-	-	-	-
民國111年(底)										
1月(底)	201	201	-	-	-	-	-	-	-	-
2月(底)	201	201	-	-	-	-	-	-	-	-
3月(底)	201	201	-	-	-	-	-	-	-	-
4月(底)	201	201	-	-	-	-	-	-	-	-
5月(底)	201	201	-	-	-	-	-	-	-	-
6月(底)	201	201	-	-	-	-	-	-	-	-
7月(底)	201	201	-	-	-	-	-	-	-	-
8月(底)	201	201	-	-	-	-	-	-	-	-
9月(底)	201	201	-	-	-	-	-	-	-	-
10月(底)	201	201	-	-	-	-	-	-	-	-
11月(底)	201	201	-	-	-	-	-	-	-	-
12月(底)	201	201	-	-	-	-	-	-	-	-

資料來源：金山區公所民政防災課。

表3-4 新北市金山區各級學校及幼兒園一覽表

1. 各級學校及幼兒園數

單位：所

年底別 及設立別	總 計	大 學	專 科	高級中 等學校	完全 中學	國民 中學	國民 小學	幼兒園
民國102年底	11	-	-	-	1	-	4	6
民國103年底	11	-	-	-	1	-	4	6
民國104年底	11	-	-	-	1	-	4	6
民國105年底	11	-	-	-	1	-	4	6
民國106年底	11	-	-	-	1	-	4	6
民國107年底	11	-	-	-	1	-	4	6
民國108年底	11	-	-	-	1	-	4	6
民國109年底	11	-	-	-	1	-	4	6
民國110年底	11	-	-	-	1	-	4	6
民國111年底	11	-	-	-	1	-	4	6
國 立	-	-	-	-	-	-	-	-
市 立	10	-	-	-	1	-	4	5
私 立	1	-	-	-	-	-	-	1

資料來源：金山區公所民政防災課。

表3-4 新北市金山區各級學校及幼兒園一覽表（續完）

2. 各級學校及幼兒園
中華民國111年底

學校名稱	現任校長	所在里	地 址
新北市立金山高級中學	陳玉桂	美田里	新北市金山區美田里文化路2號
新北市金山國民小學	顏顯權	美田里	新北市金山區美田里中山路234號
新北市金美國民小學	邱華璋	金美里	新北市金山區金美里忠孝一路111號
新北市三和國民小學	陳紹賓	重和里	新北市金山區重和里六股林口38號
新北市中角國民小學	朱聖雯	萬壽里	新北市金山區萬壽里海興路49號
新北市金山國民小學附幼	顏顯權	美田里	新北市金山區美田里中山路234號
新北市金美國民小學附幼	邱華璋	金美里	新北市金山區金美里忠孝一路111號
新北市三和國民小學附幼	陳紹賓	重和里	新北市金山區重和里六股林口38號
新北市中角國民小學附幼	朱聖雯	萬壽里	新北市金山區萬壽里海興路49號
天 仁 幼 兒 園	周美倫	金美里	新北市金山區金美里中正路25號
金 山 幼 兒 園	柯中智	美田里	新北市金山區美田里中正路134號

資料來源：金山區公所民政防災課。

表3-5 新北市金山區調解業務概況

1. 辦理調解業務概況

單位：件

年底別	總計	民事結案件數							
		合計	債權債務	物權	親屬	繼承	商事	營建工程	其他
民國102年底	48	14	1	3	-	-	-	1	6
民國103年底	73	34	14	14	2	-	-	1	3
民國104年底	68	32	12	-	17	-	-	1	2
民國105年底	71	33	18	15	-	-	-	-	-
民國106年底	60	17	-	6	-	-	-	-	1
民國107年底	56	33	5	24	1	-	2	-	1
民國108年底	53	30	24	5	-	1	-	-	-
民國109年底	63	26	19	2	-	-	-	5	-
民國110年底	42	17	15	-	-	-	-	2	-
民國111年底	28	18	16	2	-	-	-	-	-

2. 辦理調解方式概況

單位：件、%

年底別	調解方式							
	合計				委員集體開會調解			
	計	成立	成立比率	不成立	計	成立	成立比率	不成立
民國102年底	48	20	42%	28	48	20	42%	28
民國103年底	73	33	45%	40	73	33	45%	40
民國104年底	68	39	57%	29	68	39	57%	29
民國105年底	71	33	46%	54	71	33	46%	54
民國106年底	60	40	67%	40	60	40	67%	20
民國107年底	56	26	46%	30	53	23	43%	30
民國108年底	53	23	43%	30	53	23	43%	30
民國109年底	63	55	87%	8	56	48	86%	8
民國110年底	42	42	100%	-	37	37	100%	-
民國111年底	28	15	54%	13	28	15	54%	13

資料來源：金山區公所民政災防課。

表3-5 新北市金山區調解業務概況（續完）

1. 辦理調解業務概況

單位：件

年底別	刑事結案件數								正在調解中未結案件數
	合計	妨害風化	妨害婚姻及家庭	傷害	妨害自由名譽信用及秘密	竊盜及侵佔詐欺	毀棄損壞	其他	
民國102年底	34	-	-	2	1	1	-	30	-
民國103年底	38	-	-	36	1	2	-	-	-
民國104年底	36	-	-	32	1	-	-	3	-
民國105年底	38	-	1	34	1	-	-	2	-
民國106年底	36	-	-	36	-	-	-	-	-
民國107年底	17	-	-	15	-	-	2	1	6
民國108年底	23	-	-	20	2	1	-	-	-
民國109年底	37	-	-	35	1	-	1	-	-
民國110年底	25	-	-	25	-	-	-	-	6
民國111年底	10	-	-	10	-	-	-	-	2

2. 辦理調解方式概況

單位：件、%

年底別	調解方式				協同調解			
	委員獨任調解							
	計	成立	成立比率	不成立	計	成立	成立比率	不成立
民國102年底	-	-	0%	-	-	-	-	-
民國103年底	-	-	0%	-	-	-	-	-
民國104年底	-	-	0%	-	-	-	-	-
民國105年底	-	-	0%	-	-	-	-	-
民國106年底	-	-	0%	-	-	-	-	-
民國107年底	3	3	100%	-	-	-	-	-
民國108年底	-	-	0%	-	-	-	-	-
民國109年底	7	7	100%	-	16	14	88%	2
民國110年底	5	5	100%	-	5	5	100%	-
民國111年底	-	-	#DIV/0!	-	-	-	#DIV/0!	-

資料來源：金山區公所民政災防課。

表3-6 新北市金山區體育活動概況

單位：次、隊、人、%

年別及 活動名稱	本 年			上 年			本年較上年參 加人數增減率
	次數	參加隊數	參加人數	次數	參加隊數	參加人數	
民國102年	-	-	-	-	-	-	0.00
民國103年	-	-	-	-	-	-	0.00
民國104年	-	-	-	-	-	-	0.00
民國105年	-	-	-	-	-	-	0.00
民國106年	2	-	18 500	2	-	18 500	0.00
民國107年	2	-	18 500	2	-	18 500	0.00
民國108年							
民國109年				1	-	12 500	
民國110年	2	-	8 300	-	-	-	
民國111年	2	-	11 800	2	-	8 300	-
2022年萬金石馬拉松	1	-	11,000	1	-	7,500	-
我金山我驕傲第2屆金山 區健走路跑	1	-	800	1	0	800	

資料來源：金山區公所民政防災課。

我金山 我驕傲

肆、社 會

表4-1新北市金山區推行社區發展工作概況·····	4-1
表4-2新北市金山區社區發展協會會員人數·····	4-2
表4-3新北市金山區公所輔導市民以工代賑臨時工作概況·····	4-3
表4-4新北市金山區社會福利及救濟概況·····	4-4
表4-5新北市金山區低收入戶數及人數按身分別分·····	4-5
表4-6新北市金山區辦理急難救助概況·····	4-6
表4-7新北市金山區遭受災害救助情形·····	4-7
表4-8新北市金山區身心障礙者人數·····	4-8



表4-1 新北市金山區推行社區發展工作概況

1. 歷年推行社區發展工作概況

單位：個、戶、人

年(底)別	社區發展協會數	社區戶數	社區人口數	理監事人數												
				合計			理事長			理事 (不含理事長)			監事			
				計	男	女	計	男	女	計	男	女	計	男	女	
民國102年(底)	11	6,934	22,392	-	-	-	-	-	-	-	-	-	-	-	-	-
民國103年(底)	11	7,003	22,400	-	-	-	-	-	-	-	-	-	-	-	-	-
民國104年(底)	11	7,024	22,260	-	-	-	-	-	-	-	-	-	-	-	-	-
民國105年(底)	11	7,078	22,207	-	-	-	-	-	-	-	-	-	-	-	-	-
民國106年(底)	11	7,105	22,015	-	-	-	-	-	-	-	-	-	-	-	-	-
民國107年(底)	11	7,130	21,781	171	128	43	11	10	1	120	90	30	40	28	12	
民國108年(底)	11	7,146	21,412	179	142	37	11	11	-	129	98	31	39	26	13	
民國109年(底)	11	7,193	21,149	179	142	37	11	11	-	129	98	31	39	26	13	
民國110年(底)	11	7,233	20,844	172	122	50	11	10	1	120	88	32	41	23	18	
民國111年(底)	11	7,256	20,592	164	114	50	11	9	2	116	85	31	37	20	17	

資料來源：金山區公所轄內已成立社區發展協會所報工作概況。

表4-1 新北市金山區推行社區發展工作概況(續1)

1. 歷年推行社區發展工作概況

單位：人、個、元、幢

年(底)別	社區發展協會會員數			設置社區生產建設基金	實際使用經費			社區活動中心			
	合計	男	女		合計	政府補助款	社區自籌款	合計	原建(未作修擴建)	新建	修擴建
民國102年(底)	1,825	839	986		3,080,406	1,761,822	1,318,584	7	-	-	-
民國103年(底)	1,828	1,017	811		3,272,478	1,765,376	1,507,102	9	-	-	-
民國104年(底)	1,807	1,019	788		2,715,304	1,285,750	1,429,554	9	-	-	-
民國105年(底)	1,833	1,023	810		2,629,250	1,346,900	1,282,350	9	-	-	-
民國106年(底)	1,823	1,095	728		3,865,126	1,704,178	2,160,948	9	-	-	-
民國107年(底)	1,799	873	926		3,497,849	1,408,051	2,089,798	8	7	1	-
民國108年(底)	1,804	438	1,366	11	1,547,020	1,006,800	540,220	-	-	-	-
民國109年(底)	1,758	527	1,231	11	1,798,854	1,273,200	525,654	-	-	-	-
民國110年(底)	1,745	662	1,983	11	1,103,924	468,394	635,530	-	-	-	-
民國111年(底)	1,725	728	997	11	2,206,314	1,075,437	1,130,877	-	-	-	-

資料來源：金山區公所轄內已成立社區發展協會所報工作概況。

表4-1 新北市金山區推行社區發展工作概況（續完）

1. 歷年推行社區發展工作概況

單位：人次、處、班、隊、人、期、受益人次

年(底)別	社區發展工作項目														
	教育訓練		社區內部組織							辦理社區照顧關懷據點	社區圖書室	社區刊物	服務成果		
	辦理社區幹部訓練	辦理社區觀摩	社區長壽俱樂部	社區成長教室	社區守望相助隊	社區民俗藝文康樂班	社區志願服務						福利服務或活動	其他服務	
							團隊	志工數							
合計	男	女													
民國102年(底)	600	594	1	-	1	-	-	-	-	-	-	1	-	-	-
民國103年(底)		626	1	-	-	-	2	-	-	-	-	-	-	-	-
民國104年(底)		598	1	-	-	-	8	-	-	-	-	-	-	-	-
民國105年(底)		678	1	-	-	-	6	-	-	-	-	-	-	-	-
民國106年(底)		931	1	-	-	-	3	-	-	-	-	-	-	-	-
民國107年(底)		815	2	1	-	-	3	57		13	44	4	-	2,445	1,126
民國108年(底)	-	-	3	3	-	-	4	62	15	47	4	-	-	4,800	-
民國109年(底)	-	-	4	3	-	-	4	62	15	47	4	-	-	4,800	-
民國110年(底)	-	-	4	2	-	-	4	208	73	135	4	-	-	3,532	-
民國111年(底)	341	749	4	8	2	-	5	103	37	66	4	-	-	6,890	-

資料來源：金山區公所轄內已成立社區發展協會所報工作概況。

表4-2 新北市金山區社區發展協會會員人數

單位：人

年底別及 協會名稱	成立時間		所在里	會員		
	年	月		合計	男	女
民國102年底	-	-	-	1,825	839	986
民國103年底	-	-	-	1,828	1,017	811
民國104年底	-	-	-	1,807	1,019	788
民國105年底	-	-	-	1,833	1,023	810
民國106年底	-	-	-	1,823	1,095	728
民國107年底	-	-	-	1,823	1,095	728
民國108年底	-	-	-	1,793	719	1,074
民國109年底	-	-	-	1,758	527	1,231
民國110年底	-	-	-	1,733	735	998
民國111年底				1,725	728	997
金包里社區發展協會	92	7	大同里	145	49	96
美田社區發展協會	92	4	美田里	294	94	200
萬壽社區發展協會	89	3	萬壽里	99	55	44
永民社區發展協會	82	7	永興里	81	45	36
豐漁社區發展協會	82	10	豐漁里	91	52	39
磺港社區發展協會	83	2	磺港里	201	88	113
清泉社區發展協會	89	4	清泉里	151	54	97
兩西社區發展協會	83	12	兩湖里	167	72	95
重三社區發展協會	84	9	重和里	116	55	61
六三社區發展協會	82	3	六股里	114	52	62
五南社區發展協會	82	7	五湖里	266	112	154

資料來源：金山區公所社會人文課。

表4-3 新北市金山區公所輔導市民以工代賑臨時工作概況

單位：人、人次、天、元

年別 及 月別	登記人數	社會局 核配人次	符合人數			實發 工作人數	實發 工作天數	實發 代賑金額
			合計	男	女			
民國102年	2	2	2	-	2	2	227.00	227,784
民國103年	1	1	1	-	1	1	171.50	157,665
民國104年	1	1	1	-	1	1	204.56	196,380
民國105年	2	2	2	-	2	2	37.00	37,414
民國106年	1	1	1	1	1	1	37.00	37,414
民國107年	-	-	-	-	-	-	-	-
民國108年	-	-	-	-	-	-	-	-
民國109年	-	-	-	-	-	-	-	-
民國110年	-	-	-	-	-	-	-	-
民國111年	-	-	-	-	-	-	-	-
1月	-	-	-	-	-	-	-	-
2月	-	-	-	-	-	-	-	-
3月	-	-	-	-	-	-	-	-
4月	-	-	-	-	-	-	-	-
5月	-	-	-	-	-	-	-	-
6月	-	-	-	-	-	-	-	-
7月	-	-	-	-	-	-	-	-
8月	-	-	-	-	-	-	-	-
9月	-	-	-	-	-	-	-	-
10月	-	-	-	-	-	-	-	-
11月	-	-	-	-	-	-	-	-
12月	-	-	-	-	-	-	-	-

資料來源：金山區公所社會人文課。

表4-4 新北市金山區社會福利及救濟概況

單位：人次、元

年別 及季別	中低收入老 人生活津貼	低收入戶 喪葬補助		身心障礙者 生活補助		身心障礙者 托育養護補助	
	申請 人次	發放 人次	金額	發放 人次	金額	發放 人次	金額
民國102年	674	2	60,000	2,071	10,327,000	161	-
民國103年	663	3	90,000	4,773	23,151,600	-	-
民國104年	628	8	180,000	4,761	22,965,900	518	8,046,533
民國105年	556	2	60,000	4,645	22,703,385	530	8,170,234
民國106年	63	4	590,000	3,633	16,151,702	66	1,020,680
民國107年	76	2	60,000	3,619	16,031,380	627	10,016,560
民國108年	76	2	60,000	3,619	16,031,380	600	9,160,117
民國109年	20	7	210,000	4,726	25,366,469	582	8,792,401
民國110年	17	3	90,000	4,784	24,557,702	633	9,425,976
民國111年	14	2	60,000	4,663	24,482,816	607	8,757,324
第1季	2	-	-	1,156	6,081,153	160	2,245,663
第2季	3	-	-	1,150	6,055,182	148	2,231,356
第3季	5	1	30,000	1,184	6,202,605	151	2,215,183
第4季	4	1	30,000	1,173	6,143,876	148	2,065,122

資料來源：金山區公所社會人文課、新北市政府社會局。

表4-4 新北市金山區社會福利及救濟概況（續完）

單位：人次、元

年別 及季別	身心障礙者 生活輔助器具補助		急難救助		其 他		
	發放 人次	金額	發放 人次	金額	現 金	實 物	衣 服
民國102年	66	593,140	61	350,000	-	298,200	-
民國103年	55	595,499	50	349,000	-	-	-
民國104年	65	813,869	61	420,459	-	-	-
民國105年	74	754,950	33	272,445	-	-	-
民國106年	91	588,147	38	1,261,163	-	-	-
民國107年	53	519,549	100	1,606,000	-	-	-
民國108年	66	764,550	100	1,606,000	-	-	-
民國109年	55	710,899	55	505,000	12,500	5,050	-
民國110年	63	775,203	36	277,000	-	-	-
民國111年	52	566,149	23	215,000	-	-	-
第1季	12	112,600	7	30,000	-	-	-
第2季	15	206,000	1	3,000	-	-	-
第3季	11	161,199	8	88,000	-	-	-
第4季	14	86,350	7	94,000	-	-	-

資料來源：金山區公所社會人文課、新北市政府社會局。

表4-5 新北市金山區低收入戶數及人數按身分別分

1. 按季別分

單位：戶、人

年底別 及 季底別	低 收 入 戶							
	總 計		第 1 款		第 2 款		第 3 款	
	戶數	人口數	戶數	人口數	戶數	人口數	戶數	人口數
民國102年底	146	313	-	-	8	11	138	302
民國103年底	149	335	-	-	7	9	142	326
民國104年底	150	347	-	-	7	7	143	340
民國105年底	132	288	-	-	7	7	125	281
民國106年底	135	277	-	-	7	7	128	270
民國107年底	150	323	-	-	6	6	144	317
民國108年底	135	320	-	-	7	7	128	313
民國109年底	184	350	-	-	6	8	178	342
民國110年底	175	319	-	-	6	8	169	311
民國111年底	642	1,091	-	-	4	6	162	276
第1季底(3月底)	155	264	-	-	4	6	151	258
第2季底(6月底)	159	270	-	-	4	6	155	264
第3季底(9月底)	162	275	-	-	4	6	158	269
第4季底(12月底)	166	282	-	-	4	6	162	276

資料來源：金山區公所社會人文課。

表4-5 新北市金山區低收入戶數及人數按身分別分（續完）

2. 按里別分

單位：戶、人

年底別 及里別	低 收 入 戶							
	總 計		第 1 款		第 2 款		第 3 款	
	戶數	人口數	戶數	人口數	戶數	人口數	戶數	人口數
民國111年底	166	282	-	-	4	6	162	276
和平里	7	9	-	-	-	-	7	9
大同里	4	5	-	-	1	1	3	4
豐漁里	6	11	-	-	-	-	6	11
磺港里	30	54	-	-	1	1	29	53
美田里	24	42	-	-	1	3	23	39
五湖里	10	11	-	-	-	-	10	11
重和里	6	8	-	-	-	-	6	8
兩湖里	2	7	-	-	-	-	2	7
六股里	6	14	-	-	-	-	6	14
三界里	5	6	-	-	-	-	5	6
清泉里	13	18	-	-	-	-	13	18
萬壽里	6	12	-	-	-	-	6	12
西湖里	-	-	-	-	-	-	-	-
永興里	5	10	-	-	1	1	4	9
金美里	42	75	-	-	-	-	42	75

資料來源：金山區公所社會人文課。

表4-6 新北市金山區辦理急難救助概況

1. 救助人次

單位：人次

年別 及 性別	急 難						意 外	
	合 計	死亡無力 殮葬者	遭受意外 傷害或罹 患重病致 生活陷於 困境者	負家庭主 要生計且 無法工作 致生活陷 於困境者	財產或存 款未能及 時運用致 生活陷於 困境者	其他遭遇 重大變故 者	合 計	戶內人口 發生意外 事故致死 者
民國102年	61	2	59	-	-	-	-	-
民國103年	120	5	45	70	-	-	-	-
民國104年	69	15	53	1	-	-	-	-
民國105年	35	5	26	3	-	1	-	-
民國106年	33	4	29	-	-	-	-	-
民國107年	59	10	44	2	-	3	6	6
民國108年	47	5	41	1	-	-	7	7
民國109年	54	8	39	5	2	-	5	5
民國110年	36	4	28	1	-	3	8	8
民國111年	22	4	15	1	2	-	6	6
男	11	2	7	1	1	-	4	4
女	11	2	8	-	1	-	2	2

資料來源：金山區公所社會人文課

表4-6 新北市金山區辦理急難救助概況（續完）

2. 救助金額

單位：元

年別	急 難						意 外	
	合 計	死亡無力 殮葬者	遭受意外 傷害或罹 患重病致 生活陷於 困境者	負家庭主 要生計責 任且無法 工作致生 活陷於困 境者	財產或存 款未能及 時運用致 生活陷於 困境者	其他遭遇 重大變故 者	合 計	戶內人口 發生意外 事故致死 者
民國101年	887,000	690,000	188,000	9,000	-	-	-	-
民國102年	350,000	60,000	290,000	-	-	-	-	-
民國103年	569,200	43,000	179,200	347,000	-	-	-	-
民國104年	600,459	245,000	352,459	3,000	-	-	-	-
民國105年	332,445	90,000	216,445	16,000	-	10,000	-	-
民國106年	314,663	80,000	234,663	-	-	-	-	-
民國107年	450,000	140,000	281,000	20,000	-	9,000	800,000	800,000
民國108年	360,000	110,000	245,000	5,000	-	-	1,200,000	1,200,000
民國109年	495,000	220,000	221,000	36,000	18,000	-	750,000	750,000
民國110年	277,000	100,000	151,000	3,000	-	23,000	1,200,000	1,200,000
民國111年	195,000	90,000	94,000	5,000	6,000	-	900,000	900,000

資料來源：金山區公所社會人文課。

表4-7 新北市金山區遭受災害救助情形

單位：所、人

年別 及 災害種類	災害發生日期	收容所		受災人數			
		所數	臨時收容 災民數	死亡	失蹤	重傷	其他
民國102年	—	-	-	-	-	-	-
民國103年	—	-	-	-	-	-	-
民國104年	—	-	-	-	-	-	-
民國105年	—	-	-	-	-	-	-
民國106年	—	-	-	-	-	-	-
民國107年	—	-	-	-	-	-	-
民國108年	—	-	-	-	-	-	-
民國109年	109.09.01	-	-	-	-	-	-
民國110年	-	-	-	-	-	-	-
民國111年	111.09.21	2	6	-	-	-	-

資料來源：金山區公所社會人文課。

表4-7 新北市金山區遭受災害救助情形（續完）

單位：戶、人、元

年別 及 災害種類	住屋毀損安遷救助				財物受損 影響生計者		救助金額		
	戶別		身分別				總計	現金	實物
	一般戶	原住民戶	一般	原住民	一般戶	原住民戶			
民國102年	7	-	12	-	-	-	240,000	240,000	-
民國103年	-	-	-	-	-	-	-	-	-
民國104年	8	-	17	-	8	-	340,000	340,000	-
民國105年	3	-	10	-	-	-	200,000	200,000	-
民國106年	3	-	10	-	-	-	200,000	200,000	-
民國107年	-	-	-	-	-	-	-	-	-
民國108年	-	-	-	-	-	-	-	-	-
民國109年	1	-	3	-	1	-	60,000	60,000	-
民國110年	-	-	-	-	-	-	-	-	-
民國111年	1	-	5	-	-	-	100,000	100,000	-

資料來源：金山區公所社會人文課。

表4-8 新北市金山區身心障礙者人數

單位：人

年底別 及 等級別	總 計	視 覺 障 者	聽 覺 障 者	平 衡 障 者	機 能 障 者	聲 音 機 能 障 者	機 體 障 者	智 能 障 者	重 要 器 官 失 能 者	顏 面 損 傷 者
民國102年底	1,427	62	144	4	15	501	129	178	7	
民國103年底	1,184	56	120	3	14	402	120	149	4	
民國104年底	1,194	54	116	2	12	403	119	146	6	
民國105年底	1,193	55	115	2	9	391	118	152	7	
民國106年底	1,180	60	110	2	10	388	117	155	7	
民國107年底	1,195	57	115	2	9	383	116	153	7	
民國108年底	1,195	57	115	2	9	383	116	153	7	
民國109年底	1,194	61	110	4	9	374	112	158	7	
民國110年底	1,190	57	106	4	8	373	112	156	6	
民國111年底	1,173	54	105	4	6	362	112	152	6	
輕 度	454	19	64	2	4	184	44	50	4	
中 度	387	18	31	-	-	126	48	24	2	
重 度	200	17	10	2	2	49	13	10	-	
極重度	132	-	-	-	-	3	7	68	-	

資料來源：金山區公所社會人文課。

表4-8 新北市金山區身心障礙者人數 (續完)

單位：人

年底別 及 等級別	植物人	失智者	自閉者	慢性精神 病患者	多重 障礙者	頑性(難 治型)癲 癇症者	因平見 疾病而 致身心 障礙者	其 他	新 制 類 別 無 法 對 應 者
民國102年底	3	40	8	167	147	7	6	9	-
民國103年底	4	31	6	138	118	7	6	5	1
民國104年底	5	40	9	143	116	8	7	4	4
民國105年底	3	42	9	145	119	8	5	4	9
民國106年底	4	43	9	146	103	7	4	5	10
民國107年底	4	43	10	147	118	8	5	5	13
民國108年底	4	43	10	147	118	8	5	5	13
民國109年底	3	51	11	149	110	7	5	7	16
民國110年底	1	55	12	149	117	7	5	7	15
民國111年底	3	55	13	148	116	8	4	8	17
輕度	-	8	10	41	-	7	1	5	11
中度	-	18	2	78	30	1	1	2	6
重度	-	21	1	29	43	-	2	1	-
極重度	3	8	-	-	43	-	-	-	-

資料來源：金山區公所社會人文課。

伍、經 建

表5-1新北市金山區鄰里工程施工概況·····	5-1
表5-2新北市金山區公園綠地概況·····	5-2
表5-3新北市金山區農耕土地面積及農戶人口數·····	5-3
表5-4新北市金山區米穀種植面積及產量·····	5-4
表5-5新北市金山區園藝作物種植面積及產量·····	5-5
表5-6新北市金山區普通及特種作物種植面積及產量·····	5-6
表5-7新北市金山區家畜家禽頭數·····	5-7
表5-8新北市金山區改善市容查報有關案件執行情形·····	5-8
表5-9新北市金山區維護市容會報決議案件辦理情形·····	5-9



表5-1 新北市金山區鄰里工程施工概況

1. 歷年鄰里工程施工概況

單位：件、元、平方公尺、立方公尺

年別	件數	總工程費	工 程 名 稱					
			瀝青路面		混凝土路面		瀝青混凝土路面修補	
			數量	工程費	數量	工程費	數量	工程費
民國102年	29	24,848,783	67,474	14,577,349	1,638	1,157,003	122	118,188
民國103年	33	30,125,763	36,752	23,744,377	-	-	-	-
民國104年	45	25,392,680	29,705	17,094,211	145	118,083	301	120,240
民國105年	54	30,557,114	43,008	20,014,938	335	278,927	96	39,260
民國106年	38	20,551,856	22,733	10,599,632	155	73,600	75	22,500
民國107年	63	29,237,747	32,995	18,805,981	400	120,000	1,599	797,114
民國108年	52	31,999,556	-	-	135	266,912	2,619	12,071,107
民國109年	36	28,605,968	-	-	-	-	25,112	13,283,872
民國110年	45	27,963,894	-	-	594	1,010,000	15,539	9,772,679
民國111年	28	35,281,257	20,764	17,824,607	664	1,137,335	767	585,039

資料來源：金山區公所工務課。

表5-1 新北市金山區鄰里工程施工概況（續1）

1. 歷年鄰里工程施工概況

單位：公尺、元

年別	工 程 名 稱							
	打除混凝土		新建水溝		整修水溝		擋土牆	
	數量	工程費	數量	工程費	數量	工程費	數量	工程費
民國102年	-	-	-	-	848	2,529,893	63	769,037
民國103年	-	-	92	1,490,393	385	2,013,043	-	-
民國104年	-	-	-	-	1,048	3,650,791	124	144,401
民國105年	-	-	4	14,394	413	2,578,833	24	3,588,108
民國106年	-	-	90	450,000	2,797	-	-	3,588,108
民國107年	-	-	186	1,148,173	986	3,389,353	105	1,956,137
民國108年	-	-	-	-	1,501	7,804,185	317	8,219,304
民國109年	-	-	183	6,607,695	641	2,702,814	60	1,115,187
民國110年	-	-	83	1,402,215	529	5,043,000	140	2,000,000
民國111年	-	-	386.7	4,509,729	904	4,516,149	20	552,370

資料來源：金山區公所工務課。

表5-1 新北市金山區鄰里工程施工概況（續完）

1. 歷年鄰里工程施工概況

單位：公尺、元

年別	工 程 名 稱			
	護 欄		其 他	
	數量	工程費	數量	工程費
民國102年	1,036	3,663,627	1,140	2,833,686
民國103年	364	1,697,101	1,131	1,180,849
民國104年	986	2,557,612	838	1,707,342
民國105年	180	789,278	1,530	3,253,376
民國106年	398	1,978,060	2,054	4,612,228
民國107年	309	1,222,384	855	4,498,602
民國108年	140	417,253	4,989	3,160,795
民國109年	845	2,493,423	146	2,402,977
民國110年	57	342,000	2,657	8,394,000
民國111年	45	126,917	2,954	14,873,394

資料來源：金山區公所工務課。

表5-2 新北市金山區公園綠地概況

中華民國111年底

1. 公園及休閒廣場

單位：元、平方公尺、個

公園名稱	所在里別	都市計畫編號	坐落地址	坐落地號
重三園區	重和里			頂角段磺溪頭小段93-1 陽金段1163
豐漁里公園	豐漁里		新北市金山區豐漁里民生路172-1號	中興段513、514-2、540-2
運動休閒廣場	五湖里		新北市金山區五湖村12鄰南勢53號	下中段段田心子小段226-3、226-4、226-7、 214-4、218-2、218-3
公館崙公園	五湖里		新北市金山區龜子山路	下中段月眉82地號
流蘇公園	美田里		新北市金山區三民街28號前公園	金山一段1號
杜鵑公園	金美里		新北市金山區仁愛路37號前公園	金山二段4號
櫻花公園	大同里		新北市金山區民生路67號後面公園	金山三段4號
中山溫泉公園	大同里		新北市金山區溫泉路2巷9號	中興段369、370、384 溫泉段117、118、119

資料來源：金山區公所農經課

2. 綠地

單位：元、平方公尺、個

公園名稱	所在里別	都市計畫編號	坐落地址	坐落地號
櫻花綠地	和平里		新北市金山區中山路88號左後方公園	金山三段22號
犀牛綠地	五湖里		陽金公路約1.15K處	下中段段南勢湖小段28-2、28-16、28-17、28-19
豐漁里綠地	豐漁里		新北市金山區豐漁里民生路200號	中興段515、515-1、516-1、518、518-1、519、520、520-1、 521、522、523-1、913-2、913-10、913-12、913-15、913-18
磺港綠地	磺港里		新北市金山區磺港里磺港路314號	萬西段18地號
十字手綠地	和平里		新北市金山區中山路及中興路交叉口	中興段697地號
虎豹獅象綠地	豐漁里		新北市金山區民生路及中興路交叉處旁	中興段603地號
迴旋穿透綠地	大同里		新北市金山區民生路及公園路交叉處旁	中興段592-1、592-2、594-4、587-1地號
飛撲綠地	清泉里		中山路與環金路口	聖德段301至310、313(私)、314、314-1、314-2(農)、316(私)、 317(私)、318(私)、319、326(私)、327、259(私)、262-1(私)、 264-1(私)

資料來源：金山區公所農經課

表5-2 新北市金山區公園綠地概況(續1)

中華民國111年底

1. 公園及休閒廣場

單位：元、平方公尺、個

公園名稱	屬性		類別 (新北綠家園/河濱公園/ 武器公園/地質公園/濕 地公園/寵物公園/生命 園區/忠烈祠區/博物館/ 古蹟...或其他)	管理機關		
	都市計畫公園/綠地/ 廣場/兒童遊樂場/體育 場用地	除左列5種分區外之其他都 市計畫使用分區/非都市土 地		關建單位	土地管理機關	維護管理機 關
重三園區				金山區公所	金山區公所	金山區公所
豐漁里公園	鄰里公園兼兒童遊樂 場用地		公園		私人用地:513 國產署:514-2、540-2	
運動休閒廣場		特定農業區、特定目地事業 用地	運動休閒公園		金山區公所	
公館崙公園		山坡地保育區、農牧用地	公園		私人用地	
流蘇公園	公園用地		公園	新北市政府 府地政局	新北市政府綠美化環境景觀處	
杜鵑公園	公園用地		公園			
櫻花公園	公園用地		公園			
中山溫泉公園	國民旅舍區、鄰里公 園兼兒童遊樂場用地		公園	新北市政府 府城鄉發展局	金山區公所: 中興段369、370、384 溫泉段117、118、119	

資料來源:金山區公所農經課

2. 綠地

單位：元、平方公尺、個

公園名稱	屬性		類別 (新北綠家園/河濱公園/武 器公園/地質公園/濕地公園 /寵物公園/生命園區/忠烈 祠區/博物館/古蹟...或其 他)	管理機關		
	都市計畫公園/綠地/ 廣場/兒童遊樂場/體育場 用地	除左列5種分區外之其他都 市計畫使用分區/非都市土 地		關建單位	土地管理機關	維護管理機 關
櫻花綠地	綠地用地		綠地			金山區公所
犀牛綠地		28-02-特定農業區&交通 28-16-河川&水利用地 28-17-河川&交通用地 28-19-河川&交通用地	綠地		水利局:28-02 公路總局: 28-02、28-16、28-17、28-19。	
豐漁里綠地		515、518、913-2為停車用 地 520-1、913-18為河川區 其餘為農業區	綠地		國產署:515、515-1、519 交通局:518、 其餘地段為金山區公所所屬。	
磺港綠地		海濱浴場、農業區、青年活 動區、河川區、道路用地	綠地		金山區公所	
十字手綠地		道路用地	綠地		養工處	
虎豹獅象綠地		農業用地	綠地		林務局	
迴旋穿透綠地		592-2道路用地	綠地		養工處:592-1、592-2、587-1 林務局:594-4	
飛撲綠地		除259為農業用地其餘為道 路用地	綠地		公路總局:301-309 景觀處:310 養工處:314、314-1、314-2、327 國產署:319 其餘為私人地。	

資料來源:金山區公所農經課

表5-2 新北市金山區公園綠地概況(續完)

中華民國111年底

1. 公園及休閒廣場

單位：元、平方公尺、個

完成開建時間(年)/ 整建時間(年)/ 施工中	經費		面積	認養情形		認養 單位數	認養者 性質	備註
	開建經費	整建經費		有	否			
111完工		4,111,053	9,241.00	✓				
不詳/106			354.70	✓				
100/105			4,977.00	✓				
民國94年			567.00	✓				
107/11	新臺幣55,670,692		5,453.25	✓				
			6,533.23	✓				
			3,750.98	✓				
110年		102,076,932	12,890.00	✓			尚未點交公所	

2. 綠地

單位：元、平方公尺、個

完成開建時間(年)/ 整建時間(年)/ 施工中	經費		面積	認養情形		認養 單位數	認養者 性質	備註
	開建經費	整建經費		有	否			
			1114.77	✓				
不詳			584	✓				
不詳/100年			5068.54	✓				
不詳/106			1822	✓				
不詳			85	✓				
不詳/106年			532	✓				
不詳			139.74	✓				
不詳			2856.3	✓				

表5-3 新北市金山區農耕土地面積及農戶人口數

單位：公頃

年底別	農耕土地面積								
	總計	耕作地						長期耕作地	長期休閒地
		合計	短期耕作地				短期休閒		
			小計	水稻	水稻以外之短期耕作	短期休閒			
民國102年底	1,379.65	916.57	803.07	26.98	31.85	744.24	114.00	463.00	
民國103年底	1,060.97	903.90	782.05	26.07	31.57	724.41	121.85	157.07	
民國104年底	1,030.00	909.00	768.00	31.00	14.00	723.00	141.00	121.00	
民國105年底	942.00	878.00	762.00	33.00	14.00	715.00	116.00	64.00	
民國106年底	907.00	843.00	756.00	32.00	14.00	715.00	115.00	64.00	
民國107年底	907.00	843.00	723.00	31.00	16.00	676.00	120.00	64.00	
民國108年底	907.20	843.30	717.95	30.53	15.97	671.45	125.35	63.90	
民國109年底	843.84	671.71	546.31	29.44	16.49	500.38	125.40	172.13	
民國110年底	844.00	672.00	574.00	29.00	17.00	528.00	98.00	172.00	
民國111年底	732.13	671.71	570.13	25.37	17.57	527.19	101.58	60.42	

資料來源：金山區公所農經課。

表5-3 新北市金山區農耕土地面積及農戶人口數（續1）

單位：戶、人

年底別	農戶數					
	合計	自耕農	半自耕農	佃農	非耕種農	他人委託經營
民國102年底	1,657	940	474	32	192	19
民國103年底	1,667	931	478	32	204	22
民國104年底	1,497	824	415	32	192	34
民國105年底	1,464	824	415	30	159	36
民國106年底	1,464	824	415	28	159	38
民國107年底	1,449	780	425	30	169	45
民國108年底	1,431	774	419	30	163	45
民國109年底	1,519	774	463	29	185	68
民國110年底	1,518	774	463	28	185	68
民國111年底	1,518	774	463	28	185	68

資料來源：金山區公所農經課。

表5-3 新北市金山區農耕土地面積及農戶人口數（續完）

單位：戶、人

年底別	農家人口					
	合計	自耕農	半自耕農	佃農	非耕種農	他人委託經營
民國102年底	9,840	3,709	4,216	96	1,705	114
民國103年底	9,852	3,673	4,230	96	1,727	126
民國104年底	9,281	3,251	4,067	93	1,675	195
民國105年底	9,107	3,123	4,165	84	1,543	192
民國106年底	8,928	3,055	4,074	76	1,526	197
民國107年底	9,047	2,947	4,205	84	1,583	228
民國108年底	8,974	2,923	4,181	84	1,559	227
民國109年底	9,736	2,923	4,620	81	1,769	343
民國110年底	9,703	2,913	4,605	79	1,764	342
民國111年底	9,599	2,882	4,556	78	1,745	338

資料來源：金山區公所農經課。

表5-4 新北市金山區米穀種植面積及產量

1. 第1期

單位：公頃、公斤

年別	總計			梗稻			硬秈稻		
	種植面積	產量	每公頃平均產量	種植面積	產量	每公頃平均產量	種植面積	產量	每公頃平均產量
民國102年	27	129,504	4,800	27	129,504	4,800	-	-	-
民國103年	26	125,136	4,800	26	125,136	4,800	-	-	-
民國104年	31	148,800	4,800	31	148,800	4,800	-	-	-
民國105年	33	157,632	4,800	33	157,632	4,800	-	-	-
民國106年	32	152,064	4,800	32	152,064	4,800	-	-	-
民國107年	31	184,281	5,897	31	184,281	5,897	-	-	-
民國108年	31	180,035	5,897	31	180,035	5,897	-	-	-
民國109年	29	173,608	5,897	29	173,608	5,897	-	-	-
民國110年	29	170,600	5,897	29	170,600	5,897	-	-	-
民國111年	25	149,607	5,897	25	149,607	5,897	-	-	-

2. 第2期

單位：公頃、公斤

年別	總計			梗稻			硬秈稻		
	種植面積	產量	每公頃平均產量	種植面積	產量	每公頃平均產量	種植面積	產量	每公頃平均產量
民國102年	-	-	-	-	-	-	-	-	-
民國103年	-	-	-	-	-	-	-	-	-
民國104年	-	-	-	-	-	-	-	-	-
民國105年	-	-	-	-	-	-	-	-	-
民國106年	-	-	-	-	-	-	-	-	-
民國107年	-	-	-	-	-	-	-	-	-
民國108年	-	-	-	-	-	-	-	-	-
民國109年	-	-	-	-	-	-	-	-	-
民國110年	-	-	-	-	-	-	-	-	-
民國111年	-	-	-	-	-	-	-	-	-

資料來源：金山區公所農經課。

表5-5 新北市金山區園藝作物種植面積及產量

1. 蔬菜類

單位：公頃、公斤

年別	根菜類		莖菜類	
	種植面積	產量	種植面積	產量
民國102年	89.02	1,284,008	102.13	572,213
民國103年	6.61	95,775	94.68	679,071
民國104年	0.39	5,850	77.79	524,454
民國105年	6.13	204,950	91.68	654,966
民國106年	5.57	134,150	73.91	404,878
民國107年	0.42	6,300	101.91	932,695
民國108年	28.76	475,555	73.16	459,195
民國109年	28.76	446,905	73.84	471,899
民國110年	28.22	466,825	74.04	490,195
民國111年	27.69	455,130	73.89	490,570

2. 果實類

單位：公頃、公斤

年別	香蕉		柑橘		蕃石榴		木瓜	
	種植面積	產量	種植面積	產量	種植面積	產量	種植面積	產量
民國102年	2.70	12,964	-	-	0.16	1,414	-	-
民國103年	3.88	38,599	-	-	0.16	1,465	-	-
民國104年	4.08	42,595	-	-	0.16	1,465	-	-
民國105年	4.08	51,408	-	-	0.16	1,465	-	-
民國106年	4.08	53,856	-	-	0.16	1,465	-	-
民國107年	4.08	53,856	-	-	0.16	1,465	-	-
民國108年	4.31	77,580	-	-	0.16	1,465	-	-
民國109年	4.46	85,632	-	-	0.16	1,515	-	-
民國110年	4.46	85,632	-	-	0.16	1,515	-	-
民國111年	4.56	76,608	-	-	0.16	1,515	-	-

資料來源：金山區公所農經課。

表5-5 新北市金山區園藝作物種植面積及產量（續完）

1. 蔬菜類

單位：公頃、公斤

年別	葉菜及花菜類		果菜類	
	種植面積	產量	種植面積	產量
民國102年	16.43	232,679	14.36	190,522
民國103年	22.97	293,613	12.63	147,206
民國104年	23.81	379,457	14.39	182,060
民國105年	45.14	641,429	15.49	188,310
民國106年	32.44	438,596	15.98	133,805
民國107年	39.59	559,510	16.08	207,587
民國108年	59.84	568,218	16.79	218,712
民國109年	40.72	571,470	16.93	219,190
民國110年	42.35	597,755	19.87	258,085
民國111年	46.43	649,905	20.79	545,588

2. 果實類

單位：公頃、公斤

年別	鳳梨		梨		其他	
	種植面積	產量	種植面積	產量	種植面積	產量
民國102年	-	-	-	-	19.84	167,283
民國103年	-	-	-	-	9.09	126,644
民國104年	-	-	-	-	9.09	131,519
民國105年	-	-	-	-	9.09	126,978
民國106年	-	-	-	-	9.09	126,978
民國107年	-	-	-	-	9.09	126,978
民國108年	-	-	-	-	9.09	99,732
民國109年	-	-	0.05	448.00	9.09	127,608
民國110年	-	-	0.05	448.00	9.09	127,608
民國111年	-	-	0.09	480.00	9.27	131,182

資料來源：金山區公所農經課。

表5-6 新北市金山區普通及特種作物種植面積及產量

單位：公頃、公斤

年別	甘藷		高粱		玉蜀黍		生食用甘蔗	
	種植面積	產量	種植面積	產量	種植面積	產量	種植面積	產量
民國102年	88.48	1,275,908	-	-	4.3	14,620	0.08	1,040
民國103年	90.66	1,178,580	-	-	4.25	14,450	0.02	250
民國104年	89.13	1,563,520	-	-	3.95	15,010	0.06	250
民國105年	93.51	2,387,406	-	-	4.08	14,469	0.06	750
民國106年	97.73	2,186,251	-	-	3.16	11,343	0.06	750
民國107年	97.18	2,691,784	-	-	2.55	9,690	0.06	750
民國108年	93.99	1,775,038	-	-	2.63	9,348	0.07	875
民國109年	96.36	2,639,175	-	-	1.83	6,954	0.07	875
民國110年	95.19	2,343,528	-	-	1.36	5,168	0.07	875
民國111年	94.17	1,955,678	-	-	1.63	6,194	0.07	875

資料來源：金山區公所農經課。

表5-6 新北市金山區普通及特種作物種植面積及產量（續完）

單位：公頃、公斤

年別	茶		落花生		香花作物		其他	
	種植面積	產量	種植面積	產量	種植面積	產量	種植面積	產量
民國102年	1.5	677	1.36	1,836	-	-	0.92	5,312
民國103年	1.5	669	1.59	2,147	-	-	0.78	4,524
民國104年	1.5	660	0.87	1,175	-	-	1.63	10,211
民國105年	1.5	645	1	1,400	-	-	2.91	18,282
民國106年	1.5	645	1	1,400	-	-	2.91	18,282
民國107年	1.5	686	0.54	756	-	-	3.98	39,004
民國108年	1.5	686	0.46	644	-	-	2.63	17,000
民國109年	1.5	672	0.47	705	-	-	2.53	16,735
民國110年	2.54	1,138	0.39	585	-	-	2.36	15,749
民國111年	2.54	1,115	0.44	660	-	-	2.36	15,749

資料來源：金山區公所農經課。

表5-7 新北市金山區家畜家禽頭數

1. 家畜

單位：頭

年底別	牛		馬	豬				羊		鹿		兔
	肉牛	乳牛		公 種豬	母 種豬	哺乳 小豬	肉豬	肉羊	乳羊	水鹿	梅花 鹿	
民國102年底	10	-	-	-	-	-	2,008	-	-	5	-	-
民國103年底	5	-	-	-	-	-	2,107	-	-	4	-	-
民國104年底	7	-	-	6	143	149	1,652	-	-	3	-	-
民國105年底	8	-	-	4	160	98	1,440	-	1	-	-	-
民國106年底	9	-	-	6	4	147	1,552	-	-	-	-	-
民國107年底	3	-	6	8	138	159	1,630	-	-	-	-	-
民國108年底	1	-	8	4	105	80	1,700	-	-	-	-	-
民國109年底	1	-	6	4	136	183	1,536	-	26	-	19	-
民國110年底	3	-	7	4	134	160	1,568	-	22	-	10	-
民國111年底	3		7	4	113	125	1,624	-	12	-	11	-

2. 家禽

單位：隻

年底別	雞			鴨			鵝	火雞	鴿
	種用	蛋用	肉用	種用	蛋用	肉用			
民國102年底	-	-	152	-	-	14	2	-	-
民國103年底	-	-	357	-	-	82	3	2	-
民國104年底	4	-	237	-	-	-	3	2	-
民國105年底	1	-	172	-	10	-	1	1	-
民國106年底	-	-	329	-	-	33	-	-	256
民國107年底	-	-	362	-	-	43	-	-	-
民國108年底	-	-	250	-	-	118	-	-	-
民國109年底	-	18	50	-	-	40	-	-	-
民國110年底	-	445	127	-	-	11	5	-	-
民國111年底	-	228	61			6	10		

資料來源：金山區公所農經課。

表5-8 新北市金山區改善市容查報有關案件執行情形

單位：件

年別及 項目別	總計	道路、 水溝、 下道、 橋樑、 河堤、 防共、 設施、 損壞、 事項	公園、 綠地、 行道、 樹之、 維護、 及事、 項	廢棄物、 廢水、 溝水、 下水、 公廁、 等清、 理事、 項	違規、 廣告、 物事、 報	交通、 號、 標、 之、 修、 移、 廢、 棄、 事、 項	門牌、 街道、 巷弄、 名、 牌、 維、 護、 事、 項	路燈、 水電、 瓦斯、 設施、 之、 損、 壞、 修、 復、 事、 項	競選、 廣告、 物之、 改善、 移、 除、 事、 項	路霸、 檢舉、 通、 報、 事、 項	其他、 市容、 觀瞻、 及公、 共安、 全、 事、 項
民國102年	1,760	13	-	14	-	-	-	1,690	-	11	32
民國103年	1,793	15	-	16	-	-	-	1,710	-	10	42
民國104年	329	82	62	-	5	11	122	46	1	-	-
民國105年	546	50	202	2	-	26	8	242	-	-	16
民國106年	654	38	-	-	-	96	22	498	-	-	-
民國107年	600	63	11	-	-	131	34	361	-	-	-
民國108年	906	6	-	48	-	84	45	723	-	-	-
民國109年	194	126	-	-	-	62	-	6	-	-	-
民國110年	194	126	-	-	-	62	-	6	-	-	-
民國111年	86	19	-	2	-	65	-	-	-	-	-
查報	-	-	-	-	-	-	-	-	-	-	-
收件	5	3	-	2	-	-	-	-	-	-	-
移文	-	-	-	-	-	-	-	-	-	-	-
短期計畫	375	12	-	-	-	-	-	363	-	-	-
長期計畫	-	-	-	-	-	-	-	-	-	-	-
無法辦理	-	-	-	-	-	-	-	-	-	-	-
完工	86	19	-	2	-	65	-	-	-	-	-
查驗未通過	-	-	-	-	-	-	-	-	-	-	-
查驗未執行	-	-	-	-	-	-	-	-	-	-	-
結案	86	19	-	2	-	65	-	-	-	-	-

資料來源：金山區公所民政、農經、社文、工務課。

表5-9 新北市金山區維護市容會報決議案件辦理情形

單位：件

年底別及 市容項目別	總 計	A級 已依案執行完成	B級 正依案執行	C級 計畫執行	D級 無法執行
民國102年底	1,894	1,894	1,894	-	-
民國103年底	1,529	1,529	1,514	15	-
民國104年底	260	260	260	-	-
民國105年底	164	164	164	-	-
民國106年底	629	629	629	-	-
民國107年底	133	133	133	-	-
民國108年底	6	6	-	-	-
民國109年底	42	42	39	2	1
民國110年底	48	48	59	-	-
民國111年底	65	65	67	-	-
區內違建屢拆屢建之查察 處理事項	-	-	-	-	-
區內環境衛生之整理及公 共衛生之改進事項	-	-	-	-	-
區內違章攤販之取締事項	-	-	-	-	-
區內市場管理及清潔事項	-	-	-	-	-
區內路燈、花木及綠地之 維護事項	-	-	-	-	-
區內交通設施(標誌、標 線、號誌及單行道等)之建 議事項	65	65	65	-	-
區內街弄巷道及側溝之整 修維護及建議事項	-	-	2	-	-
查報改善市容及增進市民 福祉，內容牽涉本區有關 單位急待處理事項	-	-	-	-	-
其他有關區內維護市容事 項	-	-	-	-	-

資料來源：金山區公所工務課。

陸、兵 役

表6-1新北市金山區服兵役役男家屬各項扶（慰）助經費統計……6-1

表6-2新北市金山區服兵役役男家屬安家費及三節生活扶助金統計……6-2



表6-1 新北市金山區服兵役役男家屬各項扶（慰）助經費統計

單位：戶、口、元

年別 及 月別	總 計		生育補助金		喪葬補助金		急難慰助金		健保補助費		醫療補助費	
	件數 (戶)	金額	件數 (戶)	金額	件數 (戶)	金額	件數 (戶)	金額	件數 (戶)	金額	件數 (戶)	金額
民國102年	-	-	-	-	-	-	-	-	-	-	-	-
民國103年	-	-	-	-	-	-	-	-	-	-	-	-
民國104年	-	-	-	-	-	-	-	-	-	-	-	-
民國105年	-	-	-	-	-	-	-	-	-	-	-	-
民國106年	-	-	-	-	-	-	-	-	-	-	-	-
民國107年	-	-	-	-	-	-	-	-	-	-	-	-
民國108年	-	-	-	-	-	-	-	-	-	-	-	-
民國109年	-	-	-	-	-	-	-	-	-	-	-	-
民國110年	-	-	-	-	-	-	-	-	-	-	-	-
民國111年	-	-	-	-	-	-	-	-	-	-	-	-
1月	-	-	-	-	-	-	-	-	-	-	-	-
2月	-	-	-	-	-	-	-	-	-	-	-	-
3月	-	-	-	-	-	-	-	-	-	-	-	-
4月	-	-	-	-	-	-	-	-	-	-	-	-
5月	-	-	-	-	-	-	-	-	-	-	-	-
6月	-	-	-	-	-	-	-	-	-	-	-	-
7月	-	-	-	-	-	-	-	-	-	-	-	-
8月	-	-	-	-	-	-	-	-	-	-	-	-
9月	-	-	-	-	-	-	-	-	-	-	-	-
10月	-	-	-	-	-	-	-	-	-	-	-	-
11月	-	-	-	-	-	-	-	-	-	-	-	-
12月	-	-	-	-	-	-	-	-	-	-	-	-

資料來源：金山區公所民政災防課。

表6-2 新北市金山區服兵役役男家屬安家費及三節生活扶助金統計

單位：戶、口、元

年別 及 月別	總 計			一次安家費			三節生活扶助金		
	發給 戶數	發給 口數	金額	發給 戶數	發給 口數	金額	發給 戶數	發給 口數	金額
民國102年	1	4	55,800	-	-	-	1	4	55,800
民國103年	6	18	111,600	1	2	18,600	5	16	93,000
民國104年	3	10	55,800	3	10	55,800	-	-	-
民國105年	1	4	24,640	1	4	24,640	-	-	-
民國106年	1	4	24,640	1	4	24,640	-	-	-
民國107年	1	5	30,800	1	5	30,800	-	-	-
民國108年	1	4	24,640	1	4	24,640	-	-	-
民國109年	-	-	-	-	-	-	-	-	-
民國110年	-	-	-	-	-	-	-	-	-
民國111年	-	-	-	-	-	-	-	-	-
1月	-	-	-	-	-	-	-	-	-
2月	-	-	-	-	-	-	-	-	-
3月	-	-	-	-	-	-	-	-	-
4月	-	-	-	-	-	-	-	-	-
5月	-	-	-	-	-	-	-	-	-
6月	-	-	-	-	-	-	-	-	-
7月	-	-	-	-	-	-	-	-	-
8月	-	-	-	-	-	-	-	-	-
9月	-	-	-	-	-	-	-	-	-
10月	-	-	-	-	-	-	-	-	-
11月	-	-	-	-	-	-	-	-	-
12月	-	-	-	-	-	-	-	-	-

資料來源：金山區公所民政災防課。

我金山 我驕傲

柒、人 文

表7-1新北市金山區神壇、寺廟、財團法人寺廟一覽表……………7-1

表7-2新北市金山區聚會所、財團法人教會一覽表……………7-2

表7-3新北市金山區宗教團體興辦公益慈善及社會教化事業概況……………7-3



表7-1 新北市金山區神壇、寺廟、財團法人寺廟一覽表

中華民國111年底

里別	神壇、寺廟、財團法人寺廟名稱	教別	地 址	電 話	奉祀主神	祭典日期	建立日期
大同里	財團法人新北市金包里慈護宮	道教	大同里金包里街16號	2498-2510	天上聖母	農3.23	95年
金美里	昭應侯廟	道教	金美里忠孝一路107號	2498-4046	許天正祖	農1.7	19年
三界里	聖 德 宮	道教	三界里三界壇路72號	2498-4702	三官大帝	農1.7-9 農8.1-3	民前144年
豐漁里	威 靈 宮	道教	豐漁里民生路146號	2498-2892	三府王爺	農8.15	53年
美田里	武英殿廟	道教	美田里文化二路4號	2498-1624	西秦王爺	農6.24	18年
磺港里	承 天 宮	道教	磺港里磺港路161號	2498-3239	延平郡王	農5.6-9	45年
清泉里	鎮 天 宮	道教	清泉里西勢路13號	2498-2114	五府千歲	農10.29	66年
永興里	伍 天 宮	道教	永興里濱水路34號	2498-3749	玄天上帝	農3.3	70年
萬壽里	天 龍 宮	道教	萬壽里海興路43之1號	0933-017044	真武大帝	農3.3	67年
重和里	金山朝天宮	道教	重和里六股林口38之3號	2408-0664	媽祖	農3.23 農9.21	82年
五湖里	南 天 宮	道教	五湖里南勢湖69號	0933-059580	三官大帝	農8.6	59年
五湖里	福 仁 宮	道教	五湖里龜子山路50號	2498-3477	三府王爺	無	54年
萬壽里	萬 聖 宮	道教	萬壽里海興路132號	2498-2017	天上聖母	農5.24 農10.11-12	93年
五湖里	福 德 堂	道教	五湖里南勢湖26號	2498-2233	土地公	農8.8	3年
重和里	金 法 林	佛教	重和里秀峰坪1之5號	2408-0546	阿彌陀佛	農11.17	79年
西湖里	安 樂 寺	佛教	西湖里西勢湖18-2號	2498-5628	彌勒菩薩	農1.1	77年
西湖里	慧明禪寺	佛教	西湖里西勢湖11號	2498-1786	釋迦牟尼	農7.17	68年
三界里	嚴 淨 寺	佛教	三界里半嶺3之1號	2498-0484	釋迦牟尼	農2.19	86年
五湖里	財團法人新北市金山慈音寺	佛教	五湖里南勢湖63號	2498-6248	文殊師利菩薩	農9.28	75年
大同里	廣安宮	道教	大同里金包里街104號	24983815	開漳聖王	農2.25	34年
大同里	保安宮	道教	大同里金包里街70號	0936-811717	福德正神	農8.15	民前20年
西湖里	普渡寺	道教	西湖里尖山子18-1號	0912-250712	西方三聖	無	107登記

資料來源：金山區公所民政防災課。

表7-2 新北市金山區聚會所、財團法人教會一覽表

中華民國111年底

里別	聚會所、財團法人教會名稱	教別	地 址	電 話	建立日期
五湖里	臺灣基督長老教會金包里教會	基督教	金山區中山路107號	2498-2776	約百餘年
金美里	金山天主堂	天主教	金山區中正路25號	2498-2422	約50年

資料來源：金山區公所民政防災課。

表7-3新北市金山區宗教團體興辦公益慈善及社會教化事業概況

1. 寺廟（含財團法人）

單位：個

年底別 及 宗教別	醫療機構		文教機構							
	醫院數	診所數	大學數	專科 學校數	中學數	職校數	小學數	幼兒 園數	圖書閱 覽室數	其他
民國102年底	-	-	-	-	-	-	-	-	-	-
民國103年底	-	-	-	-	-	-	-	-	-	-
民國104年底	-	-	-	-	-	-	-	-	-	-
民國105年底	-	-	-	-	-	-	-	-	-	-
民國106年底	-	-	-	-	-	-	-	-	-	-
民國107年底	-	-	-	-	-	-	-	-	-	-
民國108年底	-	-	-	-	-	-	-	-	-	2
民國109年底	-	-	-	-	-	-	-	-	-	-
民國110年底	-	-	-	-	-	-	-	-	-	-
民國111年底	-	-	-	-	-	-	-	-	-	-
佛教	-	-	-	-	-	-	-	-	-	-
道教	-	-	-	-	-	-	-	-	-	-
三一(夏)教	-	-	-	-	-	-	-	-	-	-
理教	-	-	-	-	-	-	-	-	-	-
一貫道	-	-	-	-	-	-	-	-	-	-
先天教教	-	-	-	-	-	-	-	-	-	-
天德聖教	-	-	-	-	-	-	-	-	-	-
軒轅教	-	-	-	-	-	-	-	-	-	-
天帝教	-	-	-	-	-	-	-	-	-	-
彌勒大道	-	-	-	-	-	-	-	-	-	-
天道	-	-	-	-	-	-	-	-	-	-
其他	-	-	-	-	-	-	-	-	-	-

資料來源：金山區公所民政防災課。

表7-3新北市金山區宗教團體興辦公益慈善及社會教化事業概況（續1）

1. 寺廟（含財團法人）

單位：個

年底別 及 宗教別	公益慈善事業						
	養老院數	身心障礙 教養院數	青少年 輔導院數	福利 基金會數	學生宿舍 處數	技藝研習 處數	社會服務 中心數
民國102年底	-	-	-	-	-	-	-
民國103年底	-	-	-	-	-	-	-
民國104年底	-	-	-	-	-	-	-
民國105年底	-	-	-	-	-	-	-
民國106年底	-	-	-	-	-	-	-
民國107年底	-	-	-	-	-	-	-
民國108年底	-	-	-	2	-	-	-
民國109年底	-	-	-	2	-	-	-
民國110年底	-	-	-	2	-	-	-
民國111年底	-	-	-	2	-	-	-
佛教	-	-	-	1	-	-	-
道教	-	-	-	1	-	-	-
三一(夏)教	-	-	-	-	-	-	-
理教	-	-	-	-	-	-	-
一貫道	-	-	-	-	-	-	-
先天救教	-	-	-	-	-	-	-
天德聖教	-	-	-	-	-	-	-
軒轅教	-	-	-	-	-	-	-
天帝教	-	-	-	-	-	-	-
彌勒大道	-	-	-	-	-	-	-
天道	-	-	-	-	-	-	-
其他	-	-	-	-	-	-	-

資料來源：金山區公所民政防災課。

表7-3 新北市金山區宗教團體興辦公益慈善及社會教化事業概況（續2）

2. 教堂（含財團法人）

單位：個

年底別 及 宗教別	醫療機構		文教機構							
	醫院數	診所數	大學數	專科 學校數	中學數	職校數	小學數	幼兒 園數	圖書閱 覽室數	其他
民國102年底	-	-	-	-	-	-	-	-	-	-
民國103年底	-	-	-	-	-	-	-	-	-	-
民國104年底	-	-	-	-	-	-	-	-	-	-
民國105年底	-	-	-	-	-	-	-	-	-	-
民國106年底	-	-	-	-	-	-	-	-	-	-
民國107年底	-	-	-	-	-	-	-	-	-	-
民國108年底	-	-	-	-	-	-	-	-	-	-
民國109年底	-	-	-	-	-	-	-	1	-	-
民國110年底	-	-	-	-	-	-	-	1	-	-
民國111年底	-	-	-	-	-	-	-	1	-	-
猶太教	-	-	-	-	-	-	-	-	-	-
天主教	-	-	-	-	-	-	-	1	-	-
基督教	-	-	-	-	-	-	-	-	-	-
伊斯蘭教	-	-	-	-	-	-	-	-	-	-
東正教	-	-	-	-	-	-	-	-	-	-
巴哈伊教	-	-	-	-	-	-	-	-	-	-
摩門教	-	-	-	-	-	-	-	-	-	-
真光教團	-	-	-	-	-	-	-	-	-	-
天理教	-	-	-	-	-	-	-	-	-	-
巴哈伊教	-	-	-	-	-	-	-	-	-	-
統一教	-	-	-	-	-	-	-	-	-	-
山達基	-	-	-	-	-	-	-	-	-	-
真光教團	-	-	-	-	-	-	-	-	-	-
其他	-	-	-	-	-	-	-	-	-	-

資料來源：金山區公所民政災防課。

表7-3 新北市金山區宗教團體興辦公益慈善及社會教化事業概況（續完）

2. 教堂（含財團法人）

單位：個

年底別 及 宗教別	公益慈善事業						
	養老院數	身心障礙 教養院數	青少年 輔導院數	福利 基金會數	學生宿舍 處數	技藝研習 處數	社會服務 中心數
民國102年底	-	-	-	-	-	-	-
民國103年底	-	-	-	-	-	-	-
民國104年底	-	-	-	-	-	-	-
民國105年底	-	-	-	-	-	-	-
民國106年底	-	-	-	-	-	-	-
民國107年底	-	-	-	-	-	-	-
民國108年底	-	-	-	-	-	-	-
民國109年底	-	-	-	-	-	-	-
民國110年底	-	-	-	-	-	-	-
民國111年底	-	-	-	-	-	-	-
猶太教	-	-	-	-	-	-	-
天主教	-	-	-	-	-	-	-
基督教	-	-	-	-	-	-	-
伊斯蘭教	-	-	-	-	-	-	-
東正教	-	-	-	-	-	-	-
巴哈伊教	-	-	-	-	-	-	-
摩門教	-	-	-	-	-	-	-
真光教團	-	-	-	-	-	-	-
天理教	-	-	-	-	-	-	-
巴哈伊教	-	-	-	-	-	-	-
統一教	-	-	-	-	-	-	-
山達基	-	-	-	-	-	-	-
真光教團	-	-	-	-	-	-	-
其他	-	-	-	-	-	-	-

資料來源：金山區公所民政防災課。

刊 名：111年新北市金山區區政統計年報

編 印：新北市金山區公所會計室

出版機關：新北市金山區公所

地 址：新北市金山區中正路11號

電 話：(02)2498-5965

出版日期：中華民國112年6月

本刊同時上載於新北市金山區公所網頁

網址：

<https://www.jinshan.ntpc.gov.tw/home.jsp?id=72d11405ac902ac4>

(政府資訊公開)



依著作權法第9條規定，法律、命令不受著作權法保護，任何人本得自由利用，歡迎各界廣為利用。

我金山

我驕傲

111
年
新
北
市
金
山
區
區
政
統
計
年
報

新
北
市
金
山
區
公
所

編
印