

# 新北市金山區 性別圖像

(資料期間：109 年)



新 北 市 金 山 區 公 所 編 印  
中 華 民 國 1 1 0 年 6 月 出 版

# 凡 例

- 一、本書編印之目的，旨在報導本區性別有關之統計數據，以供釐訂施政計畫之參考。
- 二、本書資料來源，分別註明於各表單下方以利查證。
- 三、表內所列「年」係指全年動態數字（自1月1日至12月31日止），「年底」係指12月底靜態數字。
- 四、表內數字太長者，其單位均儘量提高，尾數四捨五入，故部分總數與細數之間，或有未能吻合情事。
- 五、本書所用符號代表意義如下：
  - 「—」經統計，但無數據。
  - 「--」有數值，但該數值無意義。
  - 「…」有數值，但數據尚未公布或產生。
  - 「0」有數值，但數值不及半單位。
  - 「-」加以數值前，表示其為負數。
- 六、本書所載資料如有更新，均予修正，凡與前期數字不同時，概以本期數字為準。
- 七、惟統計數字恐難避免誤漏之處，敬請不吝指正，以供日後改進之參考。

# 目 次

壹、人口.....	第 1 頁
貳、婚姻.....	第 6 頁
參、教育.....	第 9 頁
肆、社會福利.....	第 11 頁
伍、政府服務.....	第 16 頁
陸、結 論.....	第 19 頁

# 表 目 次

表 1 新北市金山區 100 年底至 109 年底總人口數及性比例……	第 2 頁
表 2 新北市金山區現住人口年齡結構……	第 4 頁
表 3 新北市金山區現住人口之婚姻結構……	第 6 頁
表 4 新北市金山區 15 歲以上現住人口之婚姻狀況……	第 8 頁
表 5 新北市金山區 109 年度現住人口教育程度比較……	第 9 頁
表 6 新北市金山區低收入戶人口數統計表……	第 12 頁
表 7 新北市金山區 109 年度身心障礙人口一覽表……	第 13 頁
表 8 新北市金山區現有職員性別概況……	第 15 頁
表 9 新北市金山區鄰長遴聘概況……	第 16 頁

# 圖目次

圖 1 新北市金山區現住男女人口結構.....	第 3 頁
圖 2 新北市金山區人口性別比趨勢.....	第 3 頁
圖 3 新北市金山區現住人口年齡結構分析.....	第 5 頁
圖 4 新北市金山區現住人口之男性婚姻結構.....	第 7 頁
圖 5 新北市金山區現住人口之女性婚姻結構.....	第 7 頁
圖 6 新北市金山區 109 年度男性教育程度.....	第 10 頁
圖 7 新北市金山區 109 年度女性教育程度.....	第 10 頁
圖 8 新北市金山區 109 年度男、女教育程度一覽.....	第 11 頁
圖 9 新北市金山區低收入戶人口數及比率.....	第 12 頁
圖 10 新北市金山區 109 年身心障礙人口數.....	第 14 頁
圖 11 新北市金山區公所現有職員性別概況.....	第 16 頁
圖 12 新北市金山區鄰長遴聘概況.....	第 17 頁
圖 13 新北市金山區 109 年鄰長性別比.....	第 17 頁

# 壹、人口

## 1、人口概況

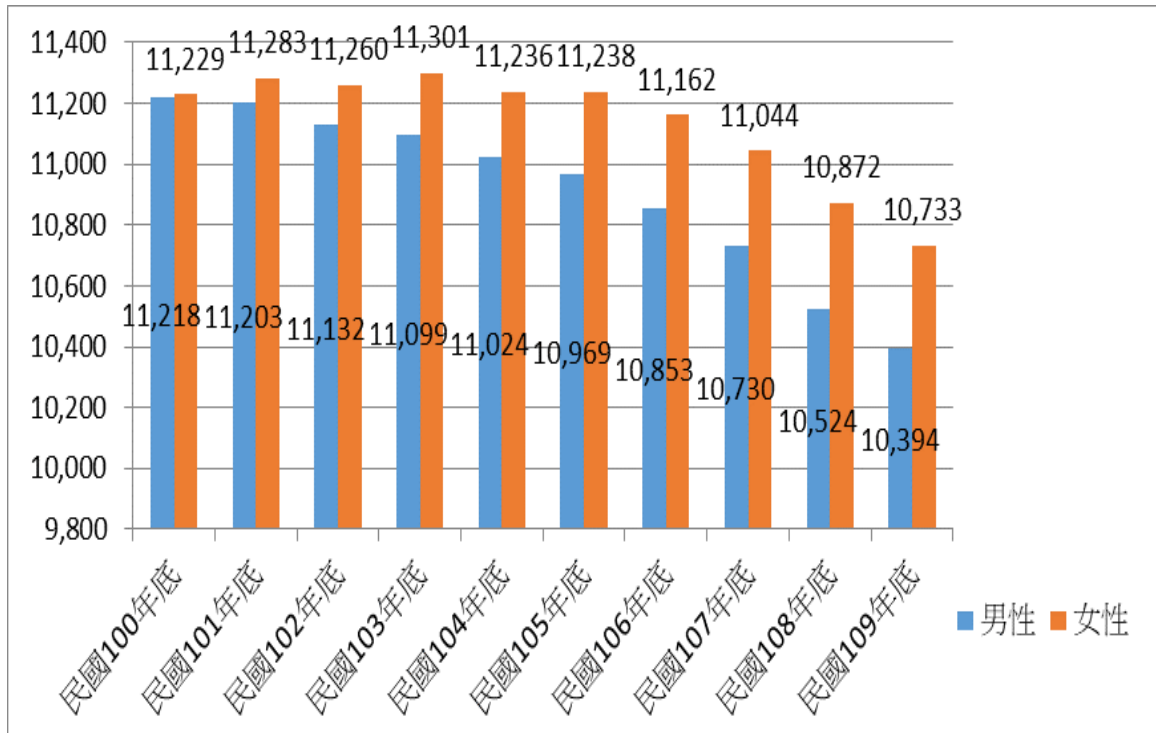
本區民國 109 年底人口數為 21,127 人，較 108 年底 21,396 人，減少 269 人，109 年度人口數中男性 10,394 人、女性 10,733 人，女性較男性多 339 人。本區土地總面積為 49.21 平方公里，人口密度每平方公里人數約為 429 人。共有 15 里、201 鄰、總戶數為 7,194 戶。較 108 年底 7,144 戶增加 50 戶。109 年度平均每戶人口數為 2.9 人，各里人口數最多的是金美里 5,666 人，其次美田里人口數為 4,443 人，礮港里人口數為 1,935 人居第三位，再其次五湖里人口數為 1,896 人，而本區最少人口數為西湖里 183 人。

表 1 新北市金山區 100 年底至 109 年底總人口數及性比例

年底及里別	總人口數	男性	女性	性比例
民國 100 年底	22,447	11,218	11,229	99.28
民國 101 年底	22,486	11,203	11,283	99.29
民國 102 年底	22,392	11,132	11,260	98.86
民國 103 年底	22,400	11,099	11,301	98.21
民國 104 年底	22,260	11,024	11,236	98.11
民國 105 年底	22,207	10,969	11,238	97.61
民國 106 年底	22,015	10,853	11,162	97.73
民國 107 年底	21,774	10,730	11,044	97.15
民國 108 年底	21,396	10,524	10,872	96.8
民國 109 年底	21,127	10,394	10,733	96.84
<b>和平里</b>	505	245	260	94.23
<b>大同里</b>	797	377	420	89.76
<b>豐漁里</b>	566	288	278	103.6
<b>磺港里</b>	1,935	980	955	102.62
<b>美田里</b>	4,443	2,100	2,343	89.63
<b>五湖里</b>	1,896	967	929	104.09
<b>重和里</b>	1,281	643	638	100.78
<b>兩湖里</b>	418	222	196	113.27
<b>六股里</b>	715	386	329	117.33
<b>三界里</b>	684	318	366	86.89
<b>清泉里</b>	902	487	415	117.35
<b>萬壽里</b>	510	245	265	92.45
<b>西湖里</b>	183	108	75	144
<b>永興里</b>	626	335	291	121.99
<b>金美里</b>	5,666	2,693	2,973	90.58

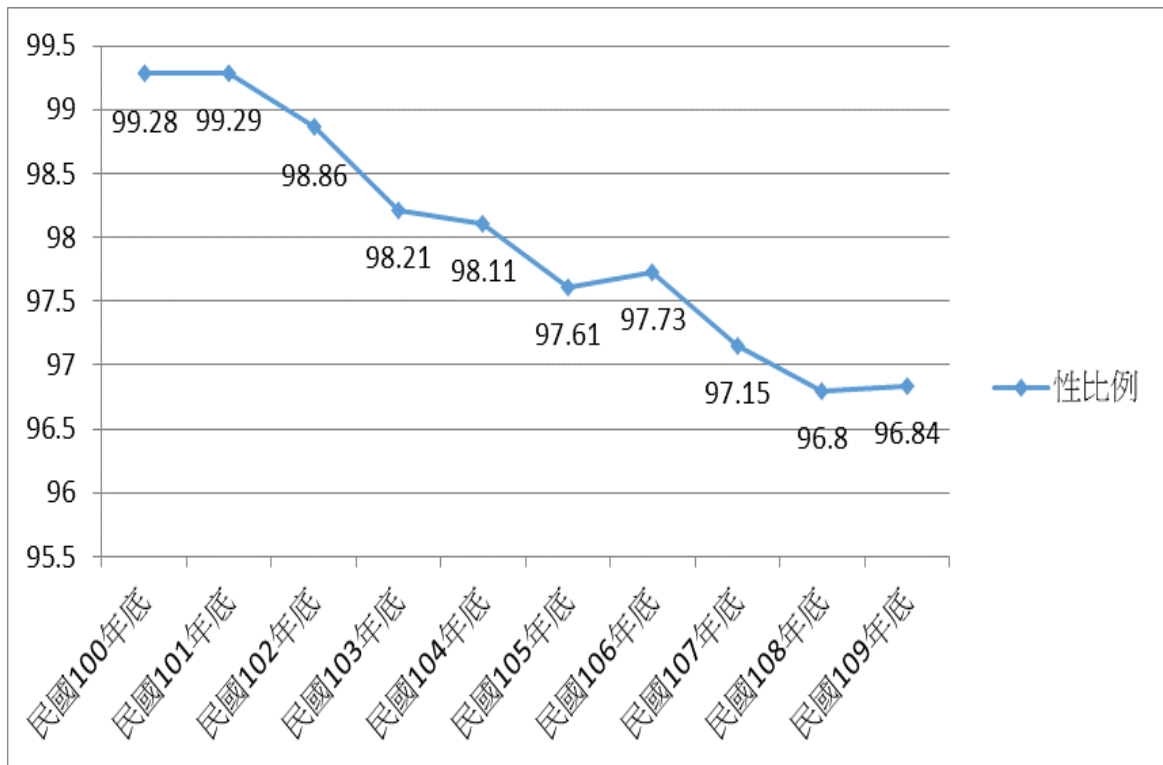
資料來源：新北市政府民政局。

圖 1 新北市金山區現住男女人口結構



資料來源：新北市政府民政局

圖 2 新北市金山區人口性別比趨勢



資料來源：新北市政府民政局



## 2、人口年齡結構

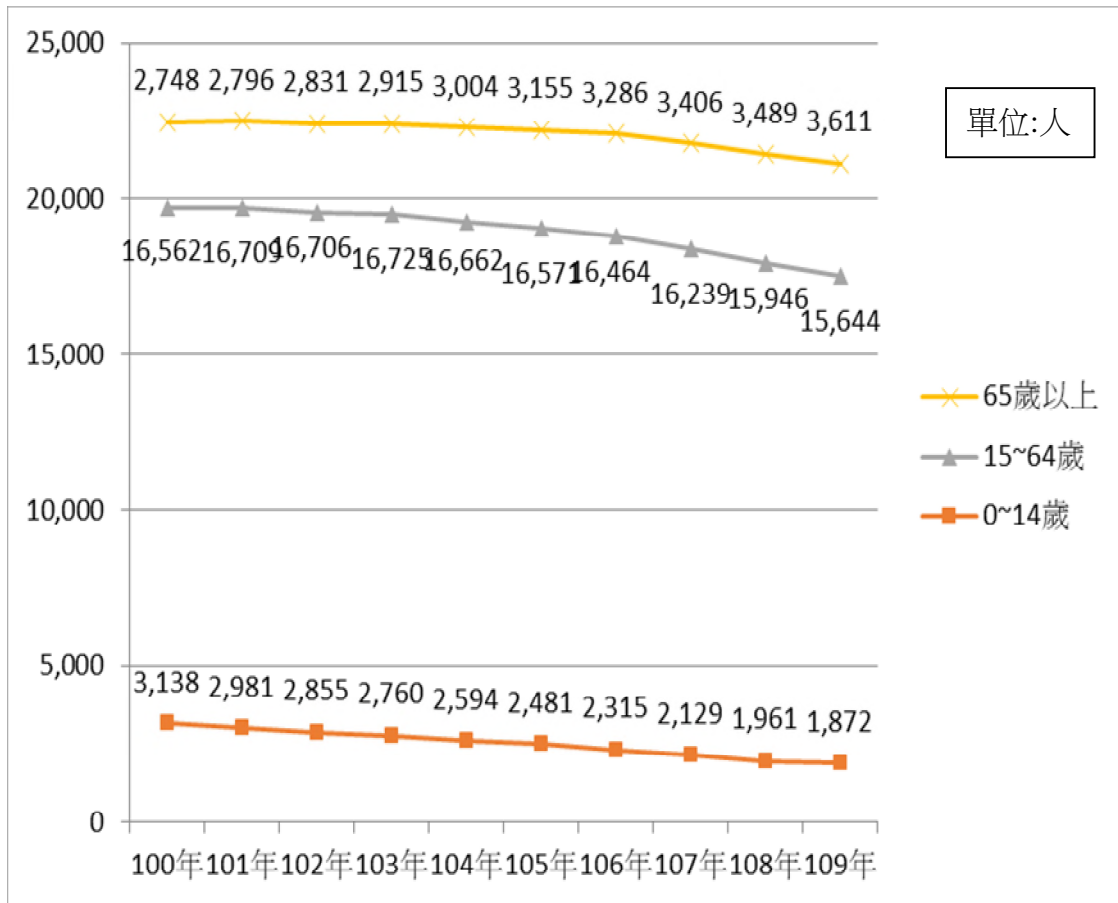
民國 109 年底本區人口年齡分布，適於工作年齡（15~64 歲）人口數 15,644 人約佔全區總人口數之 74.04%，顯示本區勞動力尚屬充沛，促進經濟發展較有助益，而老年人口（65 歲以上）有 3,611 人約佔 17.09%，由於國民生活水準提高、醫療衛生進步，促使國人壽命延長，故其所佔比率亦逐年遞增。惟幼年人口（0~14 歲）有 1,872 人約佔 8.86%，因結婚年齡延後，生育年齡提高加上整體經濟環境影響，造成生育率逐年下降其所佔比例也隨之遞減。

表 2 新北市金山區現住人口年齡結構

年底別	總人口	年齡分配		
	(人)	0~14 歲	15~64 歲	65 歲以上
100 年	22,447	3,138	16,562	2,748
101 年	22,486	2,981	16,709	2,796
102 年	22,392	2,855	16,706	2,831
103 年	22,400	2,760	16,725	2,915
104 年	22,260	2,594	16,662	3,004
105 年	22,207	2,481	16,571	3,155
106 年	22,015	2,315	16,464	3,286
107 年	21,774	2,129	16,239	3,406
108 年	21,396	1,961	15,946	3,489
109 年	21,127	1,872	15,644	3,611

資料來源：新北市政府民政局

圖 3: 新北市金山區現住人口年齡結構分析



資料來源：新北市政府民政局

## 貳、婚姻

### 1、婚姻概況

109 年底本區現住人口之男性未婚人口數為 4,368 人，較 108 年 4,416 人增加 48 人；男性有偶人口數為 4,741 人，較 108 年減少 65 人；男性離婚人口數為 1,045 人，較 108 年增加 24 人；男性喪偶人口數為 240 人，較 108 年增加 4 人。近年來男性婚姻狀況，以未婚和有偶狀況所占比例為高，有偶人數又多於未婚人數。

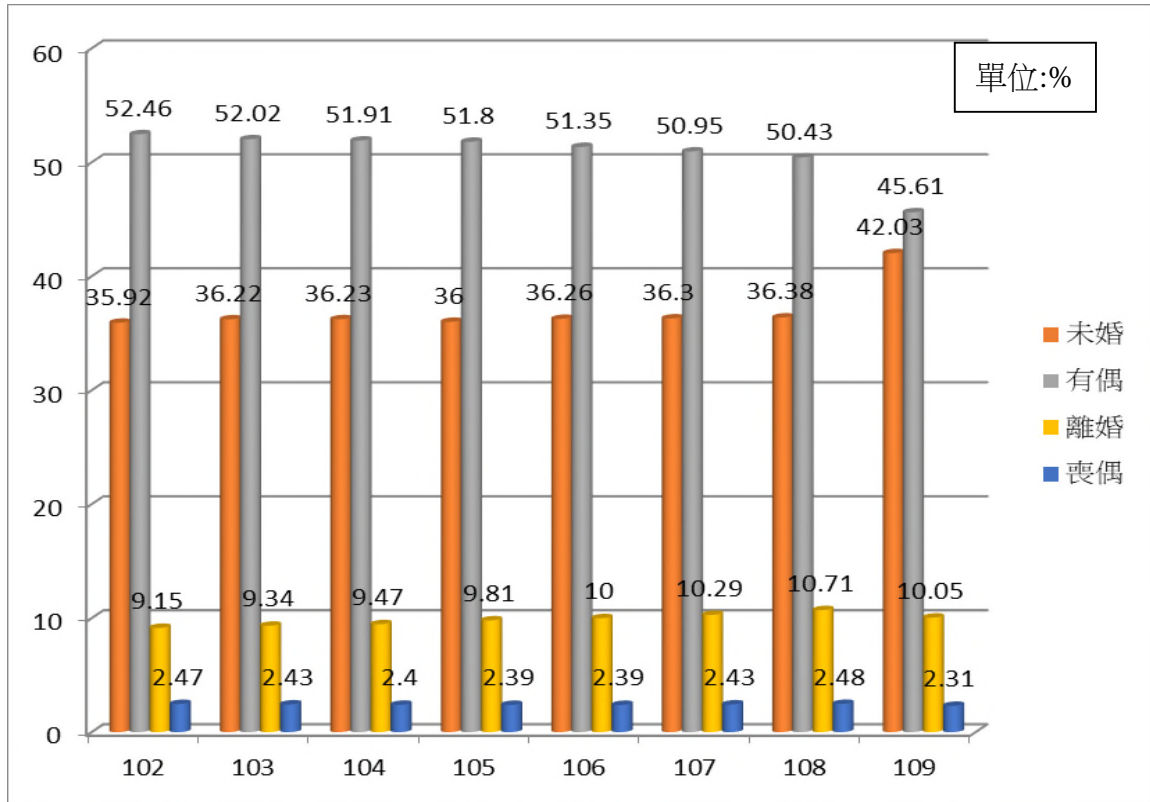
109 年底本區現住人口之女性未婚人口數為 3,852 人，較 108 年減少人；女性有偶人口數為 4,685 人，較 108 年減少 66 人；女性離婚人口數為 973 人，較 108 年增加 24 人；女性喪偶人口數為 1,223 人，較 108 年增加 14 人。近年來女性婚姻狀況，以未婚和有偶狀況所占比例為高，而其有偶人數又多於未婚人數，不同的是女性喪偶人數較男性為多。

表 3 新北市金山區現住人口之婚姻結構

項目 年底	男性					女性				
	總計	未婚 占率%	有偶 占率%	離婚 占率%	喪偶 占率%	總計	未婚 占率%	有偶 占率%	離婚 占率%	喪偶 占率%
102	100	35.92	52.46	9.15	2.47	100	30.44	49.60	8.21	11.75
103	100	36.22	52.02	9.34	2.43	100	30.11	49.63	8.54	11.73
104	100	36.23	51.91	9.47	2.40	100	29.98	49.56	8.69	11.77
105	100	36.00	51.80	9.81	2.39	100	30.13	48.98	9.04	11.85
106	100	36.26	51.35	10	2.39	100	30.2	48.66	9.18	11.96
107	100	36.30	50.95	10.29	2.43	100	30.21	48.34	9.33	12.10
108	100	36.38	50.43	10.71	2.48	100	30.25	47.97	9.6	12.18
109	100	42.03	45.61	10.05	2.31	100	35.89	43.89	9.07	11.39

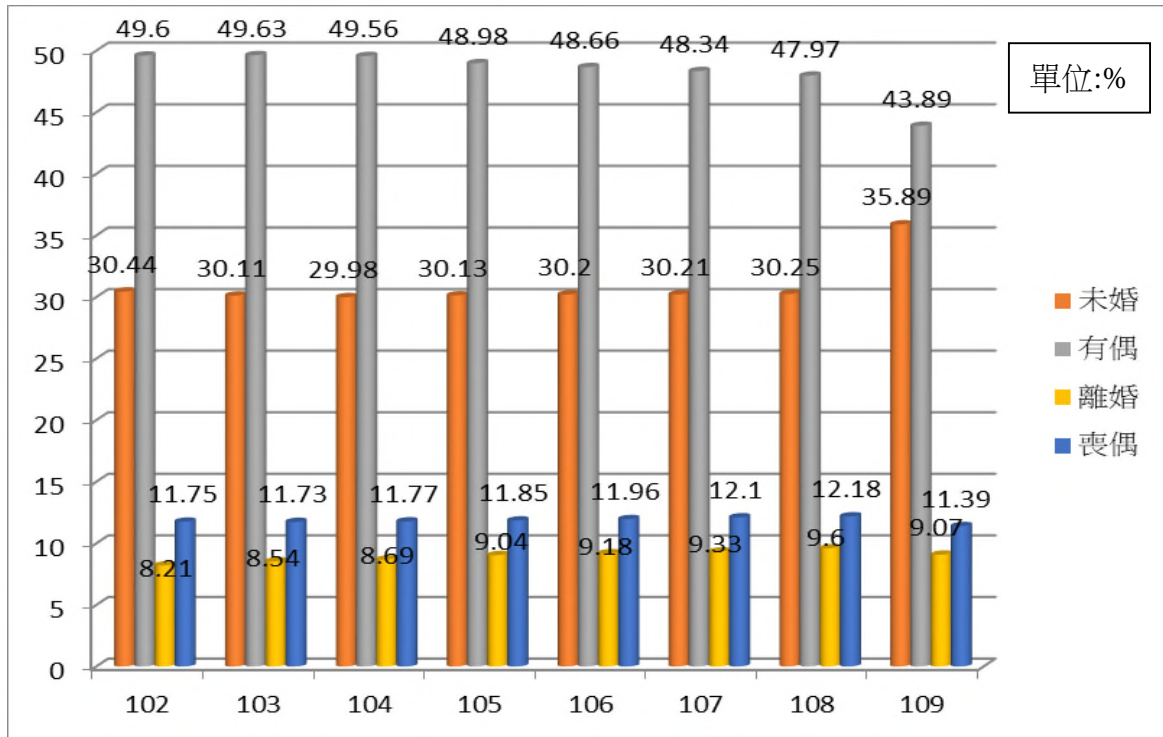
資料來源：新北市政府民政局

圖 4 新北市金山區現住人口之男性婚姻結構



資料來源：新北市政府民政局

圖 5 新北市金山區現住人口之女性婚姻結構



資料來源：新北市政府民政局

表 4 新北市金山區 15 歲以上現住人口之婚姻狀況

年底	總計	未婚	有偶	離婚	喪偶
100 年底	22,447	9,462	10,045	1,548	1,392
101 年底	22,486	9,436	10,022	1,628	1,400
102 年底	22,392	9,330	9,966	1,695	1,401
103 年底	22,400	9,264	9,978	1,754	1,404
104 年底	22,260	9,094	9,974	1,784	1,408
105 年底	22,207	8,993	9,935	1,858	1,421
106 年底	22,218	8,993	9,935	1,858	1,432
107 年底	19,645	6,523	9,749	1,927	1,446
108 年底	19,435	6,463	9,557	1,970	1,445
109 年底	19,255	6,348	9,426	2,018	1,463

資料來源：新北市政府民政局

# 參、教育

## 1. 教育概況

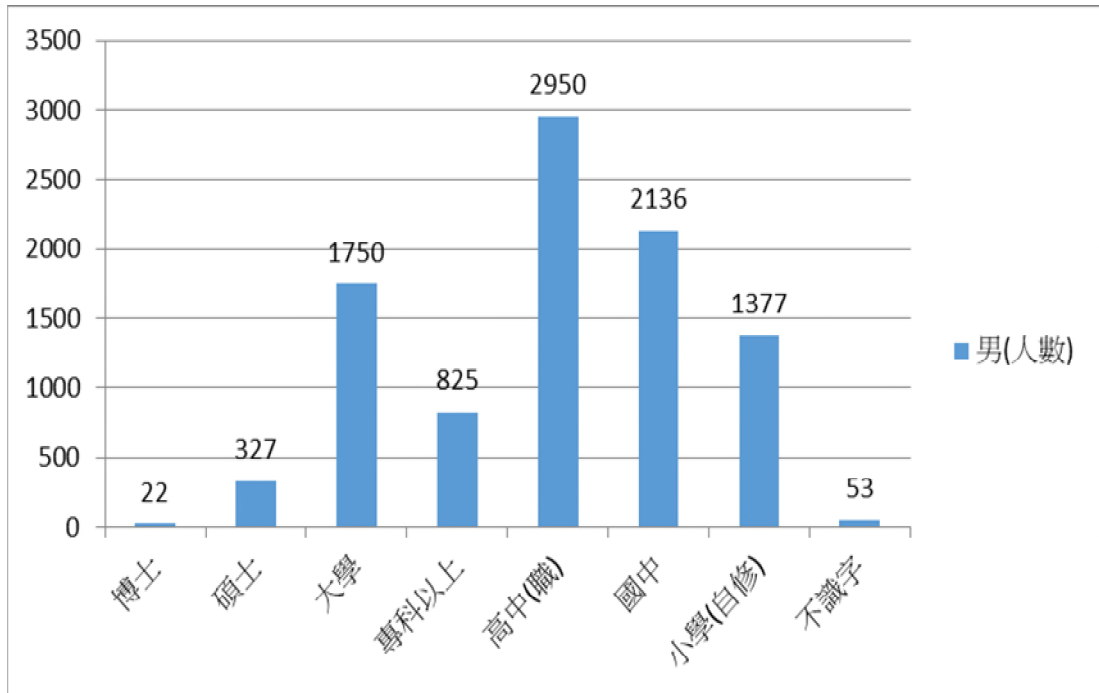
本區自民國 57 學年度起，實施九年國民義務教育頗具成效，109 年本區 15 歲以上人口數 19,255 人，其教育程度博士者 40 人，碩士者 584 人，大學者 3,903 人，專科者 1,612 人，大專以上程度者佔 32%；不識字者 466 人佔 2%。其不識字者隨人口教育年齡遞減而少之，顯示本區人口教育普及及國民識字率普遍提高，然而現今社會較看重學歷，大學成了企業間對年輕人基本門檻，本年度有大學學歷的人口較上年度增加 58 人。

表 5 新北市金山區 109 年度現住人口教育程度比較表

項目	合計	男(人數)	女(人數)	比率(%)
博士	40	22	18	0.21
碩士	584	327	257	3.03
大學	3,903	1,750	2,153	20.27
專科以上	1,612	825	787	8.37
高中(職)	5,812	2,950	2,862	30.15
國中	3,669	2,136	1,533	19.05
小學(自修)	3,169	1,377	1,792	16.45
不識字	466	53	413	2.42

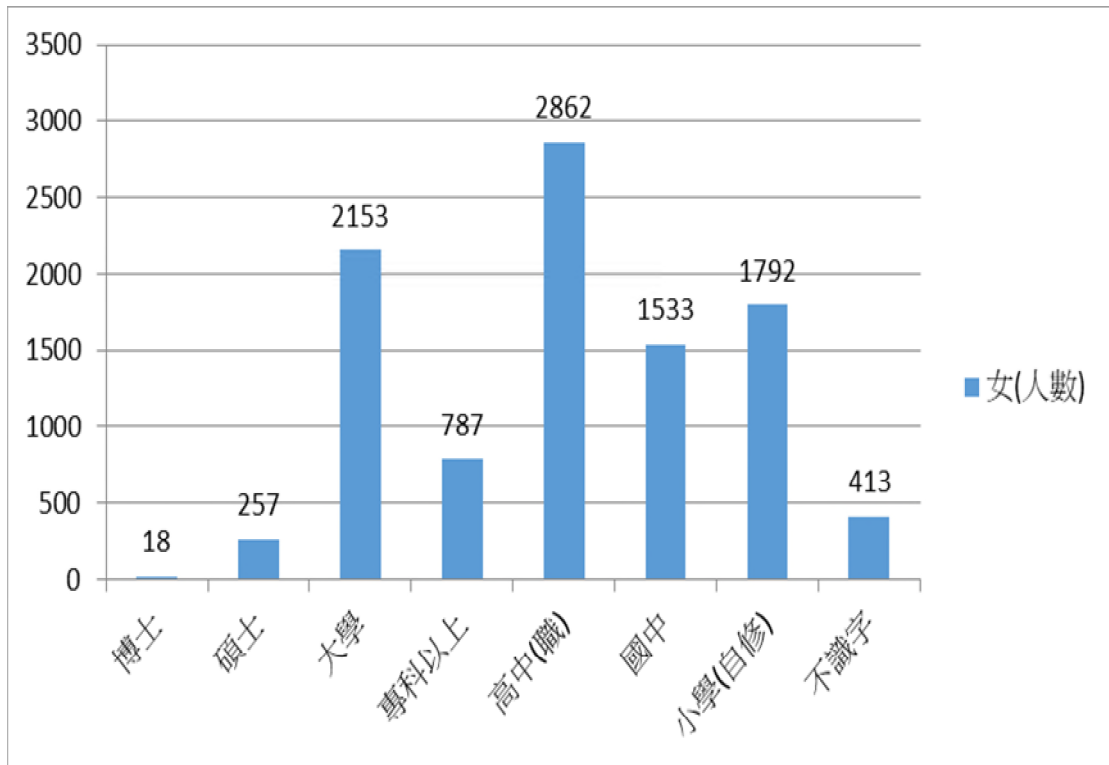
資料來源：新北市政府民政局

圖 6 新北市金山區 109 年度男性教育程度



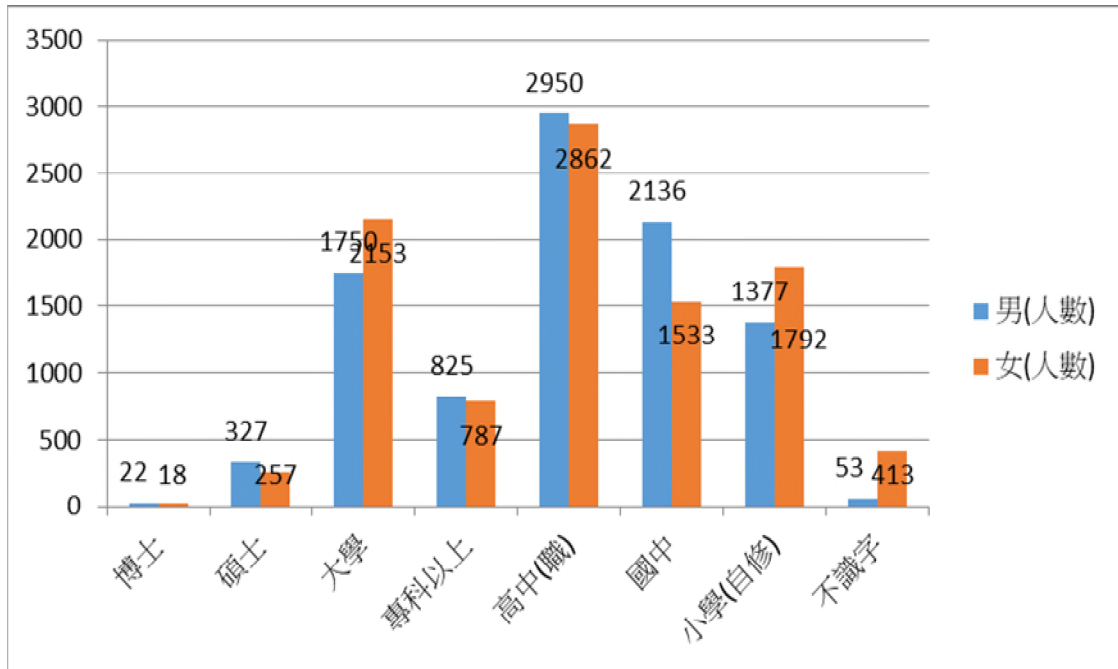
資料來源：新北市政府民政局

圖 7 新北市金山區 109 年度女性教育程度



資料來源：新北市政府民政局

圖 8 新北市金山區 109 年度男、女教育程度一覽



資料來源：新北市政府民政局

## 肆、社會福利

### 1. 低收入戶

近幾年來本區低收入戶戶數成長、減少情形，戶數由 102 年 137 戶（占總戶數 1.98%）增加至 104 年 151 戶（占總戶數 2.15%）、106 年減少為 132 戶（占總戶數 1.86%），107 年增加至 150 戶（占總戶數 2.10%）直到 109 年再增加至 184 戶（占總戶數 2.56%）。

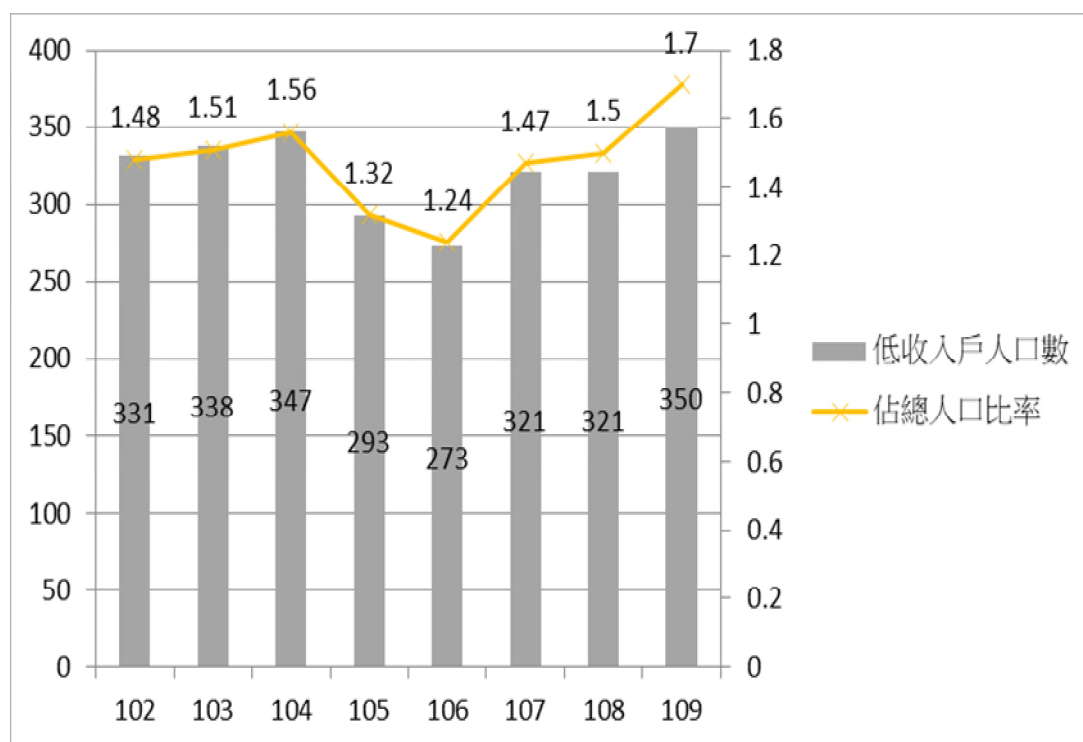


表 6 新北市金山區低收入戶人口數統計表

年 度	年底總人口數 (人)	低收入戶人口數 (人)	佔總人口比率 (%)
102	22,392	331	1.48
103	22,400	338	1.51
104	22,260	347	1.56
105	22,207	293	1.32
106	22,015	273	1.24
107	21,774	321	1.47
108	21,396	321	1.5
109	21,127	350	1.7

資料來源：新北市政府民政局、本所社會人文課

圖 9 新北市金山區低收入戶人口數及比率



## 2、身心障礙

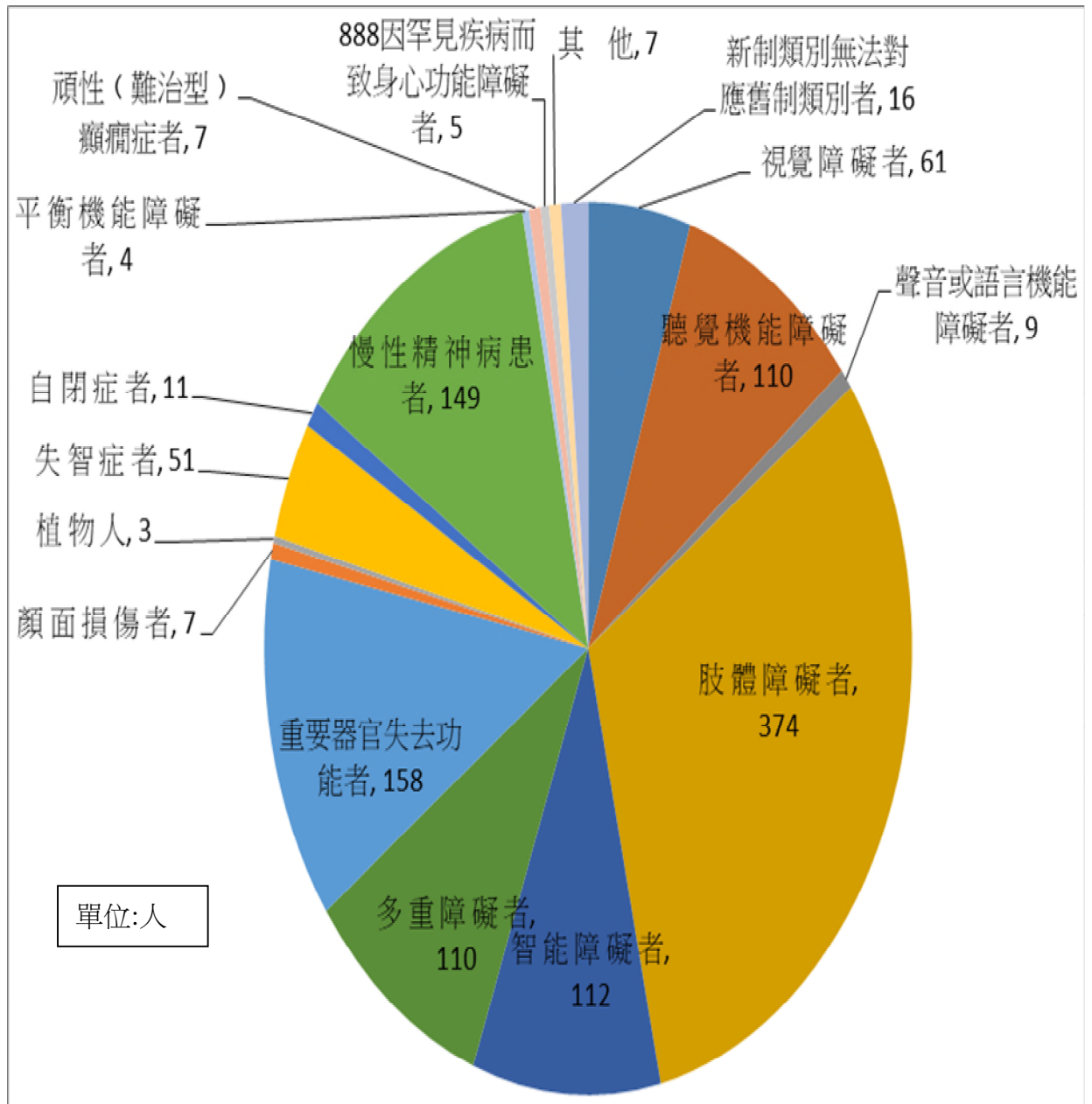
本區 109 年登記有案之身心障礙者計 1,194 人，佔總人口數 5.65%，較 108 年增加 10 人，以類別而言，前三大類依序肢體障礙者、重要器官失去功能者、慢性精神病患者等合計 681 人，占總身心障礙人口數 57.03%。

表 7 金山區 109 年度身心障礙人口一覽表

類別	102 年	103 年	104 年	105 年	106 年	107 年	108 年	109 年
總計	1,427	1,184	1,194	1,193	1,181	1195	1184	1194
視覺障礙者	62	56	54	55	58	57	62	61
聽覺機能障礙者	144	120	116	115	111	115	110	110
聲音或語言機能障礙者	15	14	12	9	9	9	9	9
肢體障礙者	501	402	403	391	382	383	377	374
智能障礙者	129	120	119	118	117	116	113	112
多重障礙者	147	118	116	119	108	118	113	110
重要器官失去功能者	178	149	146	152	153	153	152	158
顏面損傷者	7	4	6	7	6	7	7	7
植物人	3	4	5	3	6	4	2	3
失智症者	40	31	40	42	44	43	45	51
自閉症者	8	6	9	9	9	10	10	11
慢性精神病患者	167	138	143	145	146	147	149	149
平衡機能障礙者	4	3	2	2	2	2	3	4
頑性(難治型)癲癇症者	7	7	8	8	8	8	8	7
888 因罕見疾病而致身心 功能障礙者	6	6	7	5	5	5	4	5
其他	9	5	4	4	5	5	6	7
新制類別無法對應舊制 類別者	-	1	4	9	12	13	14	16

資料來源：本所社會人文課

圖 10 新北市金山區 109 年身心障礙人口數



資料來源：本所社會人文課

## 伍、政府服務

### 1. 本所近年現有職員性別概況

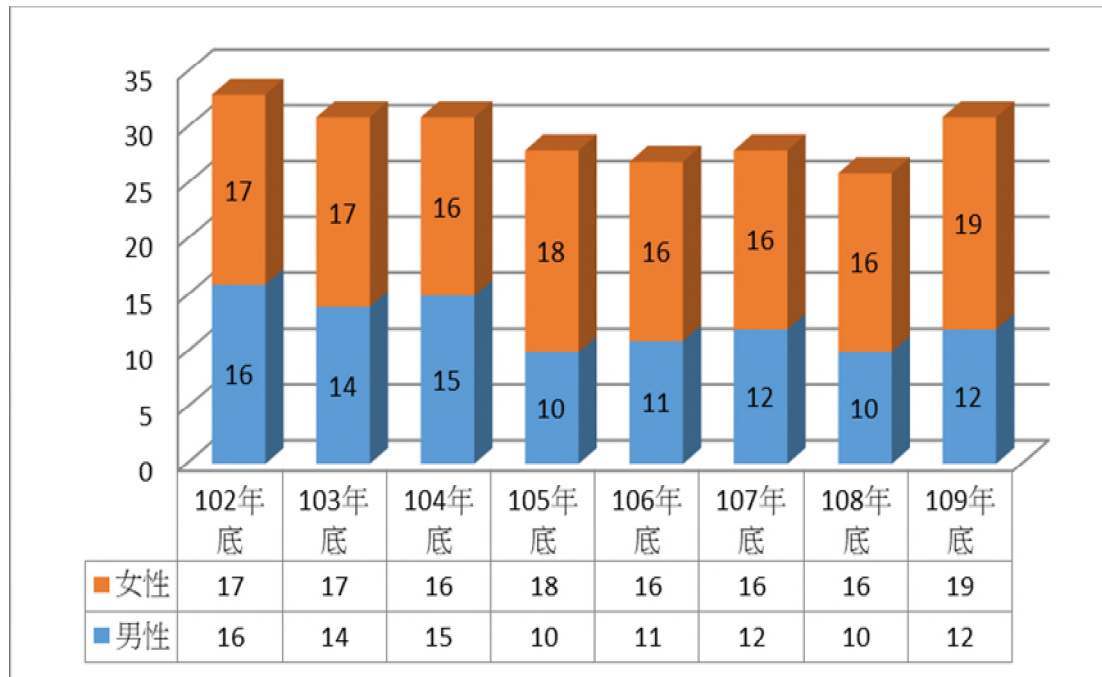
109 年底本公所男性公務員 12 人占 38.71、女性公務人員為 19 人占 62.29%；其中薦任 19 人，男性 10 人(占 52.63%)，女性 9 人(占 47.37%)；性比率為 111.11%，近年來女性薦任公務人員呈現稍微增加趨勢。委任 12 人，男性 2 人(占 16.67%)，女性 10 人(占 83.33%)，其性比率為 20，委任同仁以女性居多。

表 8 新北市金山區現有職員性別概況

年底別	人數			百分比%	
	男性	女性	合計	男性	女性
102 年底	16	17	33	48.48	51.52
103 年底	14	17	31	45.16	54.84
104 年底	15	16	31	48.38	51.62
105 年底	10	18	28	35.71	64.29
106 年底	11	16	27	40.74	59.26
107 年底	12	16	28	42.85	57.14
108 年底	10	16	26	38.46	61.54
109 年度	12	19	31	38.71	62.29

資料來源：本所人事室

圖 11 金山區公所現有職員性別概況



資料來源：本所人事室

## 2、鄰長鄰聘概況

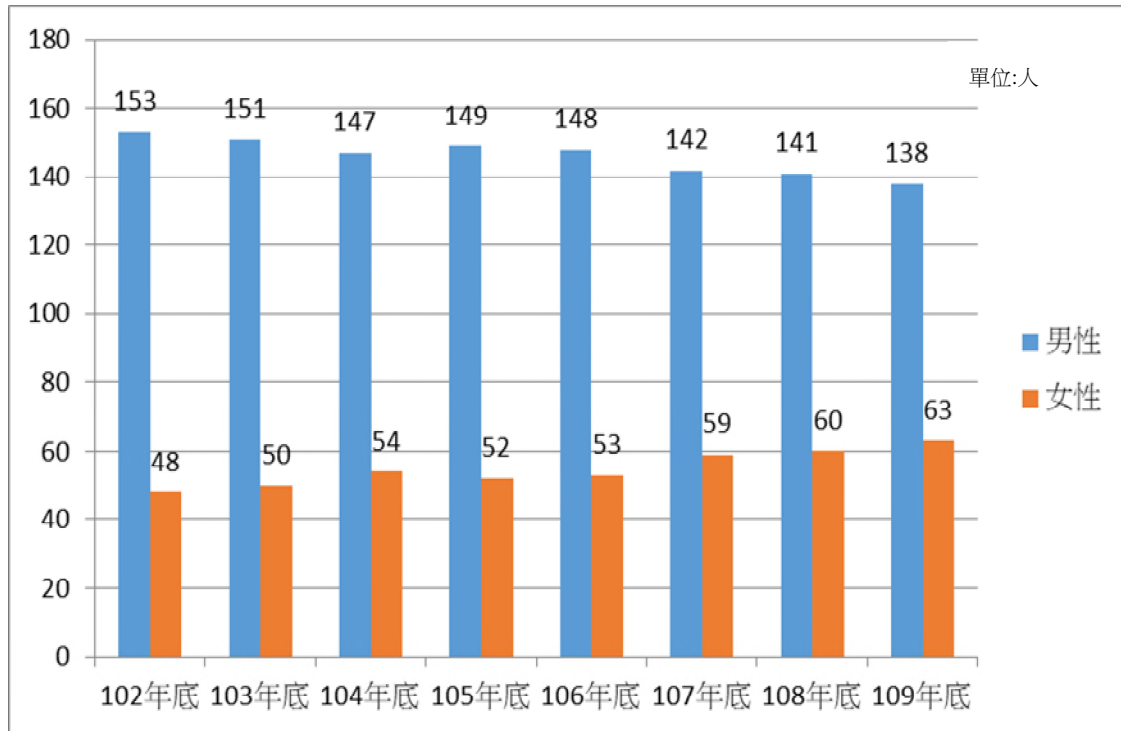
本區分為 15 里共有鄰數為 201 鄰，109 年底鄰長人數為男性 138 人、女性 63 人，整體觀察多年來擔任鄰長之工作多以男性為主，但近年來女性擔任鄰長工作的人數有逐年增加之情況。

表 9 新北市金山區鄰長遴聘概況

年底別	人數			百分比%	
	男性	女性	合計	男性	女性
102 年底	153	48	201	76.11	23.89
103 年底	151	50	201	75.12	24.88
104 年底	147	54	201	73.13	26.87
105 年底	149	52	201	74.12	25.88
106 年底	148	53	201	73.63	26.37
107 年底	142	59	201	70.64	29.36
108 年底	141	60	201	70.15	29.85
109 年底	138	63	201	68.66	31.34

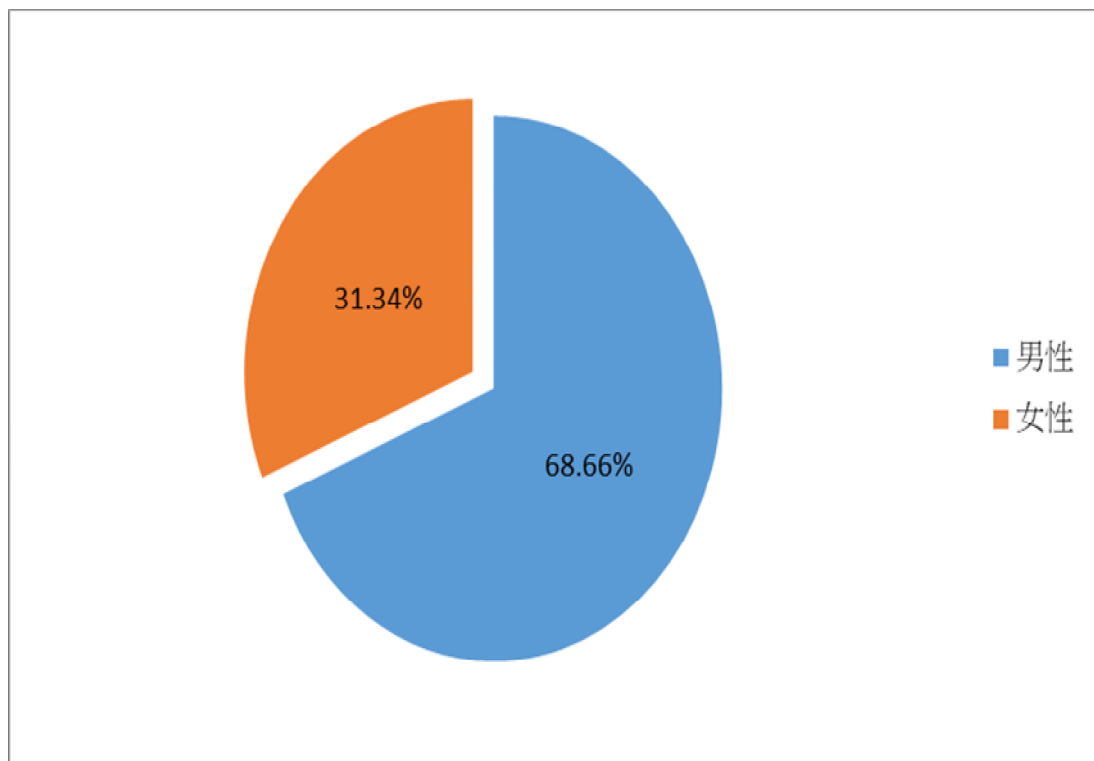
資料來源：本所民政災防課

圖 12 金山區鄰長鄰聘概況



資料來源:本所民政災防課

圖 13 金山區 109 年度鄰長性別比



資料來源:本所民政災防課

## 陸、結 論

隨著國民教育普及、生活水準及人口素質不斷提高、加之社會工商發達，資訊傳播簡便快速、新住民的加入、婦女就業人數增加，婚姻觀及價值觀的改變問題亦是我們應注意之面向。

性別統計為政府推動性別主流化之一環，透過各類性別統計數據及相關資訊，瞭解與分析不同性別產生差異之原因，提供機關作為日後訂定有關性別主流化相關政策之參考。

刊名：新北市金山區性別圖像  
編印：新北市金山區公所會計室  
出版：新北市金山區公所  
地址：新北市金山區中正路 11 號  
電話：(02) 2498-5965

出版日期：中華民國 110 年 6 月

刊期頻率：年刊

本刊同時登載於新北市金山區公所網頁

網址：

<https://www.jinshan.ntpc.gov.tw/home.jsp?id=ba85df57eaf29096>



依著作權法第 9 條規定，法律、命令不受著作權法保護，任何人本得自由利用，歡迎各界廣為利用。