

中華民國108年

新北市金山區統計年報

(資料期間:108年)



新北市金山區公所編印

中華民國 109 年 6 月

凡 例

- 一、 本年報編印之目的，旨在報導新北市金山區一般概況及重要施政成果之統計數據，俾提供施政考核及釐定施政計畫之參考。
- 二、 本年報所列資料來源，係根據新北市金山區公所（以下簡稱公所）各業務單位編報之公務統計報表及公所會（主）計室直接蒐集之資料加以整編而成，其資料來源均分別註明於各表（圖）下方，以利查考。
- 三、 本年報之資料時間自100年至108年，內容包括：一般概況、行政、民政、社會、經建、兵役、人文，計7大類，40表。
- 四、 表內所列「年」及「年度」係指全年動態數字（自1月1日至12月31日止），「年底」係指12月底靜態數字。
- 五、 本年報各表所列度量衡單位，一律採用公制，以資劃一，方便比較，其有特殊情形者，均分別予以註明。
- 六、 本年報所用符號代表意義如下：
 - 「 -- 」數值無意義。
 - 「 ... 」數值尚未發布。
 - 「 - 」無數值或數值無統計。
 - 「 0 」數值不及半單位。
- 七、 本年報所載資料如有更新資料，均予修正，凡與前期數字不同時，概以本期數字為準。
- 八、 本年報荷蒙公所各業務單位提供有關資料，始克編成，謹致謝忱，惟統計數字難免有錯漏之處，敬請不吝指正。

序 言

金山區舊名「金包里」，位於臺灣北端，三面環山，東北臨海；西北臨石門區與三芝區；西南與臺北市北投區、士林區接壤；東南鄰萬里區。從高處鳥瞰，北海岸彷彿為金山區鑲上一道美麗的金邊，又境內大小山頭綿延不斷，景色翠綠綺麗，好山接連好水，更添金山之美。

金山區著名特產有紅心甘藷、茭白筍及芋頭，人口方面截至108年12月底為止，計有2萬1,396人。在區位發展上，最主要的產業仍是農、漁業，而商業活動亦陸續發展。主要農作物計有甘藷、茭白筍、芋頭及稻作等，漁業方面，磺港、水尾、萬里阿突、以及跳石等四處沿海村落的漁民，不僅於沙灘地帶從事曳網漁業，更使用舢舨於沿海從事焚寄網、網延繩釣、一本釣等漁業活動。

近年來，本區已朝結合觀光、藝術、人文等多樣風貌的城市邁進，期望將傳統的農、漁產業結合在地觀光行銷，推展農、漁業精緻化，發展城鄉風貌、提昇產業商機。

區公所身為基層之公部門，肩負著第一線為民服務的重要使命；因此，本區全體同仁除繼續秉持積極任事的熱忱外，希望透過對業務不斷的再精進、研究與創新，提供給民眾更優質的便民服務，並同時達成區政工作目標。統計為行政管理工具，諸如計畫設計、政策釐訂、公務執行、績效考核等，皆有賴完備的統計為依據，呈現客觀具體的事實，藉公開業務執行經過與成果，表達施政績效之準確度。

基此，本區配合區政建設之需要，以統計表為主，扼要文字說明彙編成「區政統計年報」。內容分為一般概況、行政、民政、社會、經建、兵役及人文等七類，前項由各業務單位填送相關資料及統計表報，經會計室彙編而成，藉以顯示區政工作之概況，並供日後政策擬訂，計畫編製、業務執行、績效管考等參據。

區長 陳 國 欽 謹識
中華民國 109 年 6 月

目次

目次	I
表目次	II
圖目次	IV
提要分析	1~9
壹、一般概況	1-1
貳、行政	2-1
參、民政	3-1
肆、社會	4-1
伍、經建	5-1
陸、兵役	6-1
柒、人文	7-1

表目次

表1-1新北市金山區已登記公私有土地筆數面積	1-1
表1-2新北市金山區各里鄰戶口數	1-2
表1-3新北市金山區現住人口之年齡分配	1-3
表1-4新北市金山區現住人口之教育程度	1-5
表1-5新北市金山區現住人口之婚姻狀況	1-7
表2-1新北市金山區公所組織系統表	2-1
表2-2新北市金山區公所現有職員人數-按教育程度分	2-2
表2-3新北市金山區公所現有職員人數-按考試及格別分	2-3
表2-4新北市金山區公所現有職員人數-按年齡分	2-4
表2-5新北市金山區公所編制及現有員額	2-5
表2-6新北市金山區公所經費預決算數額—按工作計畫別分	2-7
表2-7新北市金山區公所經費預決算數額—按用途別科目分	2-8
表2-8新北市金山區調解業務概況表	2-9
表3-1新北市金山區里長選舉概況	3-1
表3-2新北市金山區鄰長遴聘概況	3-2
表3-3新北市金山區鄰長異動概況	3-3
表3-4新北市金山區改善市容查報有關案件執行情形	3-4
表3-5新北市金山區各級學校及幼兒園一覽表	3-5
表3-6新北市金山區體育活動概況	3-7
表3-7新北市金山區維護市容會報決議案件辦理情形	3-8
表4-1新北市金山區推行社區發展工作概況	4-1
表4-2新北市金山區社區發展協會會員人數	4-4
表4-3新北市金山區公所輔導市民以工代賑臨時工作概況	4-5

表4-4	新北市金山區社會福利及救濟概況	4-6
表4-5	新北市金山區低收入戶數及人數按身分別分	4-8
表4-6	新北市金山區辦理急難救助概況	4-10
表4-7	新北市金山區遭受災害救助情形	4-12
表4-8	新北市金山區身心障礙人口一覽表	4-14
表5-1	新北市金山區鄰里工程施工概況	5-1
表5-2	新北市金山區鄰里公園概況	5-4
表5-3	新北市金山區農耕土地面積及農戶人口數	5-8
表5-4	新北市金山區米穀種植面積及產量	5-11
表5-5	新北市金山區園藝作物種植面積及產量	5-12
表5-6	新北市金山區普通及特種作物種植面積及產量	5-14
表5-7	新北市金山區家畜家禽頭數	5-16
表6-1	新北市金山區服兵役役男家屬各項扶（慰）助經費統計	6-1
表6-2	新北市金山區服兵役役男家屬安家費及三節生活扶助金統計	6-2
表7-1	新北市金山區神壇、寺廟、財團法人寺廟一覽表	7-1
表7-2	新北市金山區聚會所、財團法人教會一覽表	7-2
表7-3	新北市金山區宗教團體興辦公益慈善及社會教化事業概況	7-3

圖目次

圖1-1 新北市金山區里界行政區域圖.....10

提要分析

一、新北市金山區歷史沿革

十七世紀中葉以前，本區乃平埔族凱達格蘭族金包里社群的聚居地，另說有人曾在磺溪發現金沙，其實是硫，金山地區不產黃金，故以「金包里」稱之也是凱達格蘭族「金包里」社的社名，至少在民國九年時，便一直延用至今。

金山區擁有豐富的考古遺址與文化遺物，而且是台灣少數史前文化能連結近代原住民族文化傳承的地區之一。從東北角的雙溪河口流域延續到金山區一帶，概屬於舊社文化的分布區域。本區的原住民族，就是最具海洋文化特色的馬賽人-金包里社群。大屯山麓特產之硫磺，成為北部原住民與外來者，荷蘭人與漢人，貿易的主要商品。

金包里社首度出現在1700年（康熙39年）郁永河的《裨海紀遊》，曾描述「金包里是淡水小社，亦產硫，人性巧智。」清朝嚴禁採硫，但依當時美國人李讓禮觀察，私採偷製者仍多，於大油坑結聚成村落。自1684年（康熙23年）到1894年（光緒20年），落入清廷的管轄。金包里社於1684年（康熙23年）屬福建省台灣府諸羅縣，1723年（雍正元年）改隸福建省台灣府淡水海防廳，1875年（光緒元年）又改隸福建省台灣府基隆廳，1888年（光緒14年）再度改為台灣省台北府基隆廳轄下。

傳說有本省北部原住民「平埔番」二十多人，因捕魚遭遇颱風，飄至本區海岸，爾後數百年，經其子孫形成三紹四社、大雞籠社、金包里社等。其中金包里社沿北部海岸漸向淡水分布，日據臺灣時，本地稱為金包里堡。民國九年，有鑒於此地背大屯山又因為大屯山特產硫磺礦，古籍中多以「採硫之地」形容金包里一地，1920年（大正九年），金包里改稱「金山莊」，光復後，依照原金山莊區域改設金山鄉，隸屬於臺北縣。民國99年12月25日配合市府升格改制為「金山區」，共設15里，隸屬於新北市。

二、新北市金山區地理環境

（一）土地及鄰里分布概況

金山區位於臺灣本島北部大屯火山群的東北麓，因受火山熔岩流的影響，地勢以竹子山為中心，呈扇狀展開，也因此全區西南側大致以火山噴發與熔岩流所形成之山谷為分界，東南側大致以山脊為分界，東北側面臨臺灣海峽，西側位大屯火山群，以竹子山與嵩山之間的鞍部，為本區與三芝、石門區三區的交會點。三面環山，一面臨海，中央為平原，西勢溪、磺溪、清水溪、金包里溪穿流其間。在地理位置上有其特殊性，主要可分為兩大區，東側濱海，呈現海岸地帶的地理景觀，西側臨大屯火山群，呈現火山地帶的地理景觀，使得本區兼具火山岩和沉積岩的地質構造。金山區是北濱地區的精華所在，擁有鑲嵌著突出岬角、弧形沙灘的綿長海岸線，及廣袤翠綠的山川田園。由磺溪沖積而成的肥沃平原，從大屯火山麓一直向海延伸，密佈著形狀不規則的水田。海岸線上，獅頭山以醒目姿態伸向海面，在岬角兩側形成磺港、水尾兩個漁港；再以弧度優美的沙岸，分別連向野柳和石門。廣佈的水田、良好的漁場，難怪金山一直是北部濱海地區最為豐美的魚米之鄉。

本區總面積49.21平方公里，占臺灣地區總面積3萬6,009.49平方公里之0.14%。根據地政單位登記資料顯示，民國108年底本區已登記土地面積4,493.45公頃，占全區土地總面積4,921公頃之91.3%。目前有15里，里鄰編制201鄰，人口數2萬1,396人。自康熙年間漢人入墾以來，粗曠的地表逐漸轉化成水田；居民主要集中在平原與獅頭山間、舊名叫「下中股」的美田里、和平里、大同里、磺港里、豐漁里一帶。今日，北濱公路的環金路、磺清路道路已開通，而主要交通幹道的中山路兩側及平行的金包里老街，仍舊是金山區最熱鬧、繁榮的地段。

(二)交通方面概況

由於地處大屯火山群東北麓，受地形限制，早期對外聯絡不便，近年來因臨近大臺北都會區，受利於近郊觀光旅遊的盛行，對外交通十分便利。本區東南向通基隆、西連淡水，西南越七星山麓入臺北盆地，屬交通要地。金山段以南則以臺二線和基隆市聯繫（又稱基金公路）。西邊可藉臺二甲線（又稱陽金公路），聯絡臺北市士林區並穿越陽明山區，通往臺北市。

三、 新北市金山區人文風情

(一)現住人口概況

本區108年底，總人口數為21,396人，65歲以上人口有3,489人，占本區總人口數比例16.31%。而0~14歲人口數為1,961人，占本區總人口數比例9.17%，本區扶養比為34.17%，較去年提升了8.75%。人口的分布、結構、數量對於政府的決策實施、資源供給有一定的影響力。伴隨著人口外移、生育率下降、高齡化社會，則扶養比逐年提升，增加青壯年生活壓力及社會負擔。然而，市民的性別、教育程度、年齡種種結構，可以提供政府在決策時所可以考量的依據，進而做出更完善的資源配置及決策，來減輕青壯年的壓力及社會負擔。

(二)地方獨有文化及活動

在自然發展的狀態下，本區發展生活圈，中山路兩旁為住商店鋪區，中間有一處公有零售早買市場，及舊街廟口鴨肉攤、阿玉蔴荖、海底溫泉、朱銘美術館等聞名遠近，每逢例假日，外來遊客湧入，街頭人潮車陣擁擠。另有著名地標獅頭山以醒目姿態伸向海面與燭台雙嶼相對，風景美不勝收。

體育活動是指以身體練習為基本手段，以增強人的體質，促進人的全面發展，豐富社會文化生活和促進精神文明為目的的一種有意識、有組織的社會活動，也可帶動周邊商家的買氣，讓台灣人更了解自己的家園。新北市萬金石馬拉松，首屆賽事於2003年是一場僅約4000人參加的地方性小型體育賽事，本所一直以來為帶動賽事氣氛，結合在地團體組成啦啦隊加油團，在賽道沿線融入地方特色，不畏清寒散發全身熱力為每位選手打氣，經過多年的經營與努力，於2014年10月成為全台唯一獲國際田徑總會(IAAF)銀標籤認證的國際級馬拉松賽事。



加油聲響徹雲霄，應援隊也很重要。



來自各國的選手，不管與天晴天，大家都很賣力的投入這項體育活動



最盛大的國際馬拉松賽事，跑者不同凡響以外，加油區也是不惶多讓喔

馬拉松全長42.195公里限時6小時內完賽，也有距離較短的挑戰馬賽程全長10公里限時1小時50分鐘內完賽。每一年開跑前，都會在路邊見到來熟悉跑程及調整身體狀況的參賽者，由此可知，此馬拉松對於參賽者是一項在台灣具挑戰性的賽事，辦理至今已有18場賽事。

金山甘藷種植面積廣達95公頃，產量高達177至200萬公斤，每年4月栽種、7至10月就能採收，正港臺農66號金山紅心甘藷口味香甜，口感綿密Q彈，營養價值也是相當高，可以幫助排便，升糖指數低，飽足感卻很高，對於現今社會，越來越追求吃的乾淨、健康、適量、方便烹調及攜帶，甘藷是一個很好的選擇。

甘藷盛產期間聯合金山區公所辦理「2019新北健康三寶-金山甘藷季」活動，帶動地方經濟效益，藉由小農市集活動平臺，推廣金山在地農特產品，擺攤的青農們所販售的新鮮甘藷及農特產品，多採有機無毒耕作，營養價值相當高。且透過市集活動與優質青農面對面互動交談，聆聽其對土地的關懷與熱情，還可以自己動手做體驗堆窯、燒窯、破窯、開窯各種童年趣事，不僅大人可以回味，孩子們也可以增加一些知識及回憶。

時序漸入初夏，嬌豔欲滴的荷花也漸漸盛開，金山區轄內花期預計自5月中到7月，民眾不妨利用空檔，來金山探訪荷花清新之美，荷花是欣欣向榮的植物，綠意盎然的荷葉隨風搖曳，嬌豔欲滴的荷花吐露芬芳，為炎炎夏日增添幾分清爽的好風光，每年6月是荷花盛開季節，夏季天氣炎熱，建議清晨賞荷是最佳時機，花朵最為艷麗綻放，露珠在荷葉上不停滾動，美不勝收，本賞荷地點為磺清大橋、清水路及三界壇路周邊，歡迎大家一起來金山區賞荷喔。

(三) 宗教信仰之文化

宗教方面，教堂、寺廟、神壇共計30多所，為佛道教多元宗教信仰的集中地。其中位於金包里老街的慈護宮、三界壇路聖德宮、磺港承天宮、重和朝天宮等廟宇，香火鼎盛，居民視為守護神，供奉十分虔誠。我國主要的宗教有道、儒、釋（佛）、耶、回五大教，臺灣因係移民社會，祖先來自中原，其中絕大多數為閩南人，因此本省寺廟多沿襲中國傳統宮殿或合院式建築。所供奉神明大都採儒、釋、道混合，本區情形亦復如斯。所以在宗教方面，區民信仰虔誠，多神而不排斥，其中以信奉媽祖為最多，想必是靠海的緣故！

媽祖是台灣民眾最普遍的信仰之一，[北海岸傳奇媽祖文化祭-金包里二媽回娘家]每年在農曆4月16日最大退潮時舉辦遶境祭典，今年由新北市長侯友宜與慈護宮董事長游忠義為二媽神轎扶鸞起駕，信眾熱情護送，祝福媽祖歡喜回娘家。

侯市長友宜表示，每年二媽回娘家作客祭典，是新北市公告的無形文化資產，雖然今年適逢大雨，但信眾熱情不減，他和信眾共同祈求風調雨順、國泰民安，體驗與媽祖同行感受媽祖加持及庇佑。金山慈護宮董事長游忠義說，這是全台唯一配合年度最大潮退舉辦的宗教慶典，今年適逢建廟210年，特別打造鑾椅，首度讓信眾在廟內護衛隊陪同下，徒手接力傳接「出巡媽」，一起陪二媽回娘家。行腳隊伍由慈護宮出發，途經金包里老街，沿海岸公路步行往萬里區野柳，來回行腳里程約18公里。



有侯市長坐鎮，天氣好的不得了。



這份量不小呢，獎落誰家呢!



親身體驗農作樂趣及辛勞，讓孩子知道食物的得來不易，要惜福珍惜。



二媽回娘家開跑囉，祈求著一路平安



雨天也不停歇呢，風調雨順。



保護著我們最珍貴的資產"文化"並傳承下去。



最虔誠的毛孩子們，他們也需要被保佑的喔

四、新北市金山區產業發展

(一)工建概況：

水利建設-金山區三面環山一面向海，大屯山將本區圍繞其中，因山區圍繞造成雨量豐沛，而形成許多溪流。轄內有磺溪(中央管河川)、金包里溪、月眉溪、南勢溪、西勢溪、清水溪、三界排水幹線(市轄河川)，以及多條無名野溪；其中金包里溪流經本區都市計畫範圍內，磺溪為轄內最大溪流。為確保本區既有雨水下水道系統及水利河道排水功能正常，本所每月均派員辦理排水設施巡查巡檢，包含人孔巡查及維護、下水道檢查、結構修補及清疏、纜線暫掛管理，以及水利溝渠清疏、其他排水及市轄河川區排維護管理等，均依規定辦理清淤疏濬以維護護岸設施及排洪功能。新北市雨水下水道暨道路側溝各區公所維護管理評鑑工作，於每年於上半年及下半年各辦理1次，秉持「兩心兩力」的精神積極落實「路平、燈亮、水溝通」等各項維護工程，提供市民優質的生活環境品質。

美綠化建設-萬金石區域風貌營造係由台灣電力公司補助經費，整體規劃金山、石門等北海岸三區域城鄉風貌。分4期逐步完成地方建設。由台電公司依各項子計畫自行委外發包執行。我們希望透過休憩公共空間的打造及綠美化植栽，帶動當地觀光發展、提升居民生活空間品質讓人口可以逐漸回流及地方產業轉型增加商機，來打造一個宜居城市，讓每日奔波於外縣市的居民，回到自己的城市，可以有放鬆得感覺。施作內容：1. 金山國小綠美化工程：主要施作為覆層植栽及舊有走廊綠美化。2. 美田社區活動中心綠美化工程：主要施作為外牆拉皮及綠美化工程。3. 金美國小綠美化工程：主要施作為圍牆重建及走廊綠美化。4. 磺港路擋土牆：主要施作為蝴蝶裝置藝術及爬藤植栽。5. 金包里溪跨橋建置工程：主要施作為連繫金山至萬里的自行車道鋼構橋樑及周邊環境植栽綠美化。6. 萬壽社區營造步道：主要施作為舊有步道整鋪及周遭環境美化。完工後都會陸續作更新及公告在金山區公所網站，敬請居民期待。

溫泉建設-來到金山，泡溫泉也是免不了的行程，系屬大屯山地熱帶，緊臨北海岸，是台灣最北部的溫泉區，部份濱海的泉水含有鹽份。金山溫泉開發甚早，日據時期的台灣總督府在此建立了溫泉招待所，開啟了金山溫泉歷史的首頁。金山區擁有得天獨厚的自然資源，享受溫泉浸潤之餘，還可觀賞到多種水鳥、候鳥及老鷹棲息飛翔的姿態。目前全台僅存的溫泉公共浴室不到20間，本區就佔了5間，是全台免費溫泉公共浴室密度最高的地區，轄內公共浴室分別為：金包里、豐漁、磺港、社寮及南屏公共浴室。其中最為特別的就是磺港的黃金之湯，此泡腳池的泉質經「台灣溫泉研究發展中心」證實為「鐵泉」，源泉湧出時為透明無色，泉中的鐵離子經接觸空氣氧化後呈金褐色泉質，池底會產生鐵離子氧化後的沉積物，池面有礦物離子結合後的漂浮物（在日本稱之為「湯の花」），均為自然現象。由於源泉溫度偏高，溫泉中所溶解的礦物質更多。戶外泡腳池溫泉採流敞式，建議將原湯放涼至適溫後再浸泡，健康促進效果更佳。本處鄰近金山海水浴場、獅頭山公園及金山清水溼地，在踏完海水後，走到此處泡腳池歇息，欣賞空中乘風翱翔的老鷹和磺溪中捕食的水鳥，在金色的夕陽中浸泡著黃金之湯，享受沉靜之美。

五、新北市金山區社教福利

(一)社區發展概況

社區發展協會本身為依法成立的非營利組織，顧名思義就是促進社區發展、增進居民福利、團結互動及自發性為宗旨，聚集住在同區域的居民互相了解、交流增進情感之外也聯合相關之機關、學校、團體及村里辦公室來共同爭取其發展資源及維護成果。本區截至108年底社區發展協會會員人數為1,799人，較去年會員人數減少了24人，男性人數為873人(佔49%)，女性人數為926人(51%)。此外金山區公所及臺大醫院金山分院自101年起結合轄內警政消防、社區、學校、核二廠、醫療衛生及社會福利機構等13個公部門及8個私部門團體，共同組成「新北市金山區國際安全社區推動委員會」，設立居家安全組、道路交通安全組、學校安全組、觀光休閒安全組、蓄意性傷害防治組、社區防災暨核災應變組及傷害監測組，協力實行安全促進計畫；並於106年正式榮獲國際安全社區認證殊榮，成為世界第382個國際安全社區網絡成員。

(二)社會福利及救助概況

社會福利政策的目標在於因應社會環境變遷所引發之社會問題，讓國民在遇到生育、老年、疾病、身心障礙、死亡、失業、貧窮、緊急危難等生命中的緊急或危機事件時，可得到政府適足的支持與協助，維護其基本的生活水準，並能擁有安定、健康、尊嚴之生活。在臺灣，分為七大類：兒童及青少年福利、婦女福利、老人福利、身心障礙福利、保護服務、社會救助、社會保險，因應社會快速變遷、經濟結構迅速轉型及家庭形態轉變，造成失業人口、單親家庭、身心障礙者及獨居老人有日趨增加之趨勢；有鑑於此，社會救助體系在整個社會福利網絡更形重要。社會救助是以人性化，溫馨、自然、實在，體貼家庭照顧者重擔之角色為出發點，以聞聲救苦、主動關懷、尊重需求、協助自立為救助原則，以生活扶助、醫療補助、急難救助與災害救助為扶助方法，最終目標為維護弱勢族群基本生活需求。

(三)教育組織概況

本區目前有小學4所、市立完全中學1所、市立幼兒園1所、公立幼兒園4所、私立幼兒園1所，可說是北海岸教育資源豐富的一區。

教育組織是運用社會學觀點探討教育組織與組織文化的一個學門：也是組織社會學的一項重要研究領域。就教育社會學研究的趨勢來說；教育社會學者往往將班級當作一種社會體系，而學校與教育行政機關等體系更是一種正式組織，以深入分析其內在的結構與功能，並探究組織中的角色與人際關係。教育在全球發展上具有非常大的影響，可以培養人們適切的價值觀和技能，進而帶領人類走向永續且高包容性的發展，讓全體人類和平共處。國際上，許多國際組織與各國的教育團體正積極發展相關的教育課程，希望透過教育宣揚永續發展的重要性，並促成行動達成永續發展之目標；永續發展的課程發展是眼下重要的國際教育議題。

(四)兵役扶(慰)助概況

108年本所完成的兵役調查，辦理本區抽籤共5場，總計81人完成抽籤、完成常備兵51人、補充兵16人，而服兵役役男家屬安家費總金額為24,640元，發給口數4人，受益家屬為1戶。

六、新北市金山區重要施政結果

(一)行政概況

截至108年底本公所現有員額26人，簡任0人，薦任16人，委任10人，為了提高工作效率、實現人力資源的最優化而實行合理的配置，本區設有社會人文課、民政災防課、農經課、工務課、秘書室、人事室及會計室，分開職掌金山區內的大小事、政府的各項措施及授權為民服務之事項。公所不僅僅是為民服務而已，更是民眾與政府溝通的橋梁，有著社會人文課辦理民眾各種福利及補助、民政災防課處理地政、役男及天災後的災害應變中心、農經課的美化公園環境綠地建造及農作物的勘察還有著工務課的水利建設、路燈、道路之修繕及城鄉風貌的營造。

近幾年來，金山的溫泉、老街、在地活動及海岸線風景，吸引了非常多的觀光客到此來遊玩，甚至來了一次就此上癮，體驗在地農作種植、海岸線的風情及泡溫泉來抒解上班時的疲勞，帶動著金山區的經濟發展，觀光產業也蓬勃發展。

(二)本區重大建設

新北市城鎮之心計畫以金山、萬里地區為核心，計畫改造金山中山溫泉公園周邊地區，由內政部補助核定補助經費計3.8億元，復經審查會通過核定補助經費計2.9億元，計畫範圍包含中山溫泉公園再造、山海聯絡步道整理、員潭溪水岸及自行車步道整理、大鵬停車場之利用等等，為使經濟發展更蓬勃109年3月大鵬停車場已開始動工提供350席的汽車格及100席的機車格的停車位也能整頓路邊久停妨礙交通的風化。此外，我們也整合石門、萬里、三芝共四區來進行建構優質的北海岸18.8公里自行車道，整合海岸景觀風貌，發展運動休閒活動，體驗台灣北海岸之美，是兼具觀光、休閒、運動追風之鐵馬路線。

壹、一般概況





- ◆土地面積：49.21平方公里
- ◆人口數：108年12月底止,共21,396人
- ◆里數：15里；鄰數：201鄰
- ◆特產：甘藷、茭白筍、芋頭

表1-1 新北市金山區已登記公私有土地筆數面積

單位：公頃、筆

年底別 及 土地權屬別	已登記土地面積	已登記土地筆數
民國100年底	4,459.899246	22,704
民國101年底	4,459.991715	22,696
民國102年底	4,460.504256	22,699
民國103年底	4,491.065651	23,464
民國104年底	4,491.909466	23,566
民國105年底	4,491.960554	23,730
民國106年底	4,491.960554	23,730
民國107年底	4,492.56	24,738.00
民國108年底	4,493.45	24,793.00
公 有	1,729.33	5,434.00
私 有	2,736.17	19,213.00
公私共有	27.95	146.00

資料來源：新北市政府地政局。

表1-2 新北市金山區各里鄰戶口數

單位：平方公里、鄰、戶、人

年底別 及里別	面 積	鄰 數	戶 數	人 口 數		
				合 計	男	女
民國100年底	49.2132	201	6,808	22,447	11,218	11,229
民國101年底	49.2132	201	6,910	22,486	11,203	11,283
民國102年底	49.2132	201	6,934	22,392	11,132	11,260
民國103年底	49.2132	201	7,003	22,400	11,099	11,301
民國104年底	49.2132	201	7,024	22,260	11,024	11,236
民國105年底	49.2132	201	7,078	22,207	10,969	11,238
民國106年底	49.2132	201	7,105	22,015	2,754	11,162
民國107年底	49.2132	201	7,132	21,774	10,730	11,044
民國108年底	49.2100	201	7,144	21,396	10,524	10,872
和平里	0.0600	8	194	518	247	271
大同里	0.0600	9	280	786	378	408
豐漁里	0.3200	9	172	580	296	284
磺港里	0.8500	20	563	1,973	998	975
美田里	0.4900	25	1,437	4,505	2,140	2,365
五湖里	5.2000	17	618	1,913	971	942
重和里	24.5000	13	556	1,288	647	641
兩湖里	3.6100	7	134	429	225	204
六股里	2.1800	8	241	732	393	339
三界里	2.7900	10	210	712	333	379
清泉里	1.2800	10	293	924	498	426
萬壽里	1.5700	8	183	510	246	264
西湖里	2.7000	7	57	193	114	79
永興里	3.2000	15	239	635	335	300
金美里	0.4000	35	1,967	5,698	2,703	2,995

資料來源：新北市政府民政局。

表1-3 新北市金山區現住人口之年齡分配

單位：人

年底別 及性別	總 計	0-4歲	5-9歲	10-14歲	15-19歲	20-24歲	25-29歲
民國100年底	22,447	837	994	1,307	1,619	1,471	1,631
民國101年底	22,486	846	929	1,206	1,624	1,543	1,519
民國102年底	22,392	859	849	1,147	1,541	1,583	1,439
民國103年底	22,400	894	824	1,042	1,503	1,615	1,365
民國104年底	22,260	864	767	963	1,437	1,616	1,367
民國105年底	22,207	848	721	912	1,344	1,661	1,427
民國106年底	22,015	789	678	848	1,251	1,624	1,502
民國107年底	21,774	716	649	764	1,197	1,537	1,539
民國108年底	21,396	632	614	715	1,111	1,481	1,556
男	10,524	321	312	361	572	752	744
女	10,872	311	302	354	539	729	812

資料來源：新北市政府民政局。

表1-3 新北市金山區現住人口之年齡分配 (續完)

單位：人

年底別 及性別	30-34歲	35-39歲	40-44歲	45-49歲	50-54歲	55-59歲	60-64歲	65歲以上
民國100年底	2,056	1,826	1,895	1,879	1,673	1,426	1,086	2,747
民國101年底	2,006	1,881	1,866	1,906	1,759	1,467	1,138	2,796
民國102年底	1,943	1,929	1,811	1,940	1,754	1,501	1,265	2,831
民國103年底	1,860	1,950	1,807	1,933	1,809	1,584	1,299	2,915
民國104年底	1,750	1,956	1,815	1,940	1,843	1,615	1,323	3,004
民國105年底	1,593	1,943	1,806	1,894	1,896	1,650	1,357	3,155
民國106年底	1,449	1,900	1,849	1,852	1,910	1,722	1,405	3,236
民國107年底	1,373	1,791	1,904	1,808	1,935	1,714	1,441	3,406
民國108年底	1,284	1,709	1,866	1,765	1,911	1,750	1,513	3,489
男	625	770	887	908	983	914	740	1,635
女	659	939	979	857	928	836	773	1,854

資料來源：新北市政府民政局。

表1-4 新北市金山區現住人口之教育程度

單位：人

年底別 及性別	總 計	識字者										
		合計	博士		碩士		大學 (含獨立學院)		專科			
			畢業	肄業	畢業	肄業	畢業	肄業	二、三年制		五年制後二年	
								畢業	肄業	畢業	肄業	
民國100年底	19,309	18,448	10	4	270	96	1,710	729	959	207	424	41
民國101年底	19,505	18,691	13	5	280	127	1,856	1,028	949	232	421	41
民國102年底	19,537	18,767	15	8	297	128	1,993	1,121	944	236	421	42
民國103年底	19,640	18,908	20	10	321	141	2,115	1,135	964	226	429	43
民國104年底	19,666	18,984	18	11	346	135	2,246	1,133	975	233	435	41
民國105年底	19,726	19,095	18	11	356	156	2,392	1,159	968	235	446	41
民國106年底	19,700	19,116	22	12	370	164	2,528	1,141	966	231	438	40
民國107年底	19,645	19,099	27	12	399	162	2,634	1,143	949	228	442	40
民國108年底	19,435	18,936	27	11	411	155	2,737	1,128	923	231	439	40
男	9,530	9,469	15	6	242	75	1,146	598	425	125	256	21
女	9,905	9,467	12	5	169	80	1,591	530	498	106	183	19

資料來源：新北市政府民政局。

表1-4 新北市金山區現住人口之教育程度 (續)

單位：人

年底別 及性別	識字者												
	高級中學					國(初)中		初職		小學		自修	
	普通教育(高中)		職業教育(高職)			五專別 三年肄業	畢業	肄業	畢業	肄業	畢業		肄業
	畢業	肄業	畢業	肄業									
民國100年底	1,126	553	3,252	1,180	55	3,272	579	5	8	3,144	658		166
民國101年底	998	570	3,158	1,173	63	3,270	601	4	9	3,092	644	157	
民國102年底	978	467	3,106	1,053	68	3,516	554	4	9	3,025	630	152	
民國103年底	976	593	3,218	1,126	69	3,234	555	4	9	2,967	608	145	
民國104年底	975	601	3,272	1,105	70	3,226	542	3	10	2,883	591	133	
民國105年底	987	587	3,310	1,048	86	3,205	544	3	9	2,827	583	124	
民國106年底	979	607	3,323	1,050	93	3,181	516	4	9	2,755	565	122	
民國107年底	978	574	3,341	991	97	3,170	534	3	9	2,706	552	108	
民國108年底	979	520	3,325	950	95	3,181	514	3	9	2,625	531	102	
男	502	280	1,608	545	27	1,852	302	1	6	1,188	188	61	
女	477	240	1,717	405	68	1,329	212	2	3	1,437	343	41	

資料來源：新北市政府民政局。

表1-4 新北市金山區現住人口之教育程度 (續完)

單位：人

年底別 及性別	不 識 字
民國100年底	861
民國101年底	814
民國102年底	770
民國103年底	732
民國104年底	682
民國105年底	631
民國106年底	584
民國107年底	546
民國108年底	499
男	61
女	438

資料來源：新北市政府民政局。

表1-5 新北市金山區現住人口之婚姻狀況

單位：人

年底別 及性別	總 計	未 婚	有 配 偶	離 婚	喪 偶
民國100年底	22,447	9,462	10,045	1,548	1,392
民國101年底	22,486	9,436	10,022	1,628	1,400
民國102年底	22,392	9,330	9,966	1,695	1,401
民國103年底	22,400	9,264	9,978	1,754	1,404
民國104年底	22,260	9,094	9,974	1,784	1,408
民國105年底	22,207	8,993	9,935	1,858	1,421
民國106年底	22,207	8,993	9,935	1,858	1,432
民國107年底	19,645	6,523	9,749	1,927	1,446
民國108年底	21,396	8,424	9,557	1,970	1,445
男	10,524	4,461	4,806	1,021	236
女	10,872	3,963	4,751	949	1,209

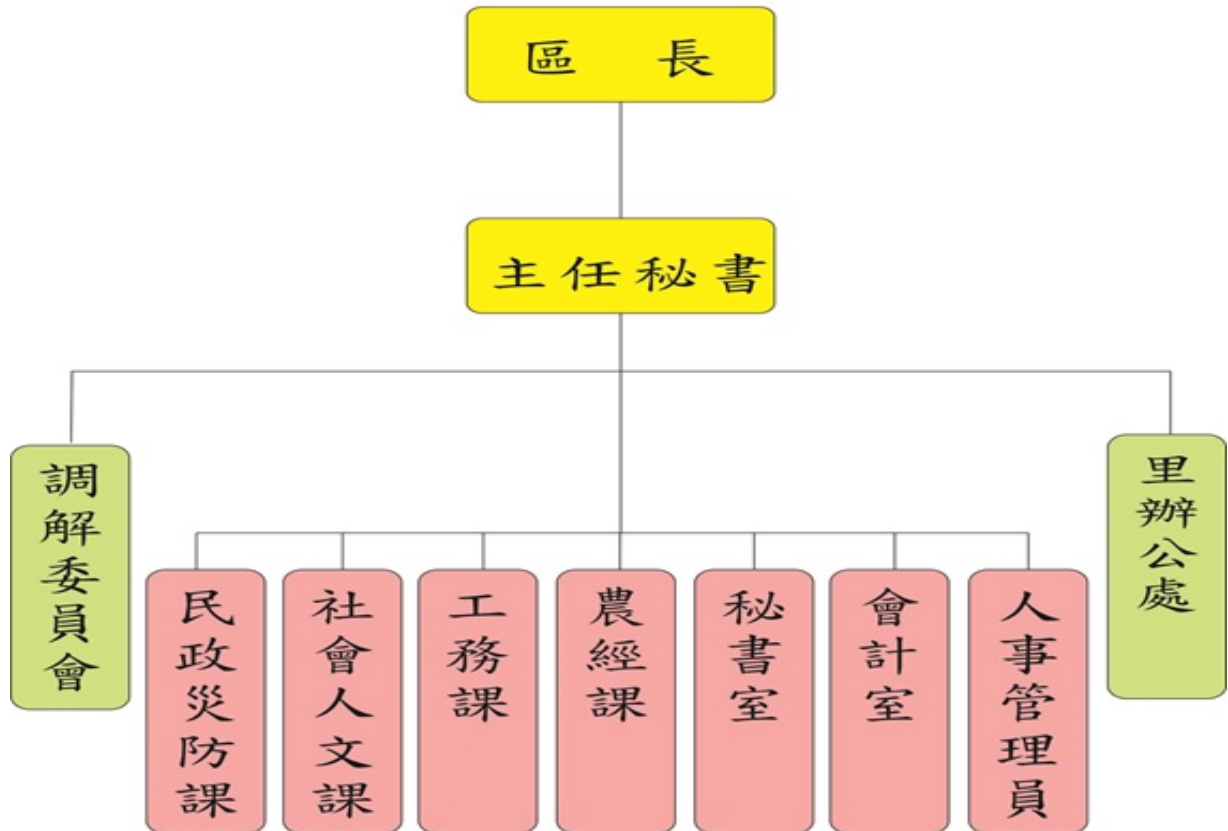
資料來源：新北市政府民政局。

貳、行政



表2-1 新北市金山區公所組織系統表

中華民國108年底



資料來源：本所人事室

附註：(1) 無副區長免填。
(2) 組織表依實際情形編製。

表2-2 新北市金山區公所現有職員人數 - 按教育程度分

單位：人

年底別 及 項目別	總 計	研究所			大學畢業	專科畢業	高中(職) 畢業	國(初)中 以下
		合計	博士	碩士				
民國100年底	31	1	-	1	16	13	1	-
民國101年底	32	2	-	2	22	8	-	-
民國102年底	33	5	-	5	22	6	-	-
民國103年底	31	6	-	6	21	4	-	-
民國104年底	31	6	-	6	23	2	-	-
民國105年底	29	1	-	1	22	6	-	-
民國106年底	27	0	0	5	16	6	-	-
民國107年底	28	0	0	4	20	4	-	-
民國108年底	26	-	-	1	22	3	-	-
男	10	-	-	-	8	2	-	-
女	16	-	-	1	14	1	-	-
民選機關首長	-	-	-	-	-	-	-	-
男	-	-	-	-	-	-	-	-
女	-	-	-	-	-	-	-	-
政 務 人 員	-	-	-	-	-	-	-	-
男	-	-	-	-	-	-	-	-
女	-	-	-	-	-	-	-	-
間薦委任(派) 人員(含雇員)	-	-	-	-	-	-	-	-
簡任(派)	-	-	-	-	-	-	-	-
男	-	-	-	-	-	-	-	-
女	-	-	-	-	-	-	-	-
薦任(派)	-	-	-	-	-	-	-	-
男	-	-	-	-	7	1	-	-
女	-	-	-	1	5	-	-	-
委任(派)	-	-	-	-	-	-	-	-
男	-	-	-	-	1	1	-	-
女	-	-	-	-	9	1	-	-
聘 任	-	-	-	-	-	-	-	-
男	-	-	-	-	-	-	-	-
女	-	-	-	-	-	-	-	-
醫 事 人 員	-	-	-	-	-	-	-	-
男	-	-	-	-	-	-	-	-
女	-	-	-	-	-	-	-	-
雇 員	-	-	-	-	-	-	-	-
男	-	-	-	-	-	-	-	-
女	-	-	-	-	-	-	-	-

資料來源：金山區公所人事室。

表2-3 新北市金山區公所現有職員人數 - 按考試及格別分

單位：人

年底別 及 項目別	總 計	考試及格種類							依其他 法令進 用
		合計	高等考試	普通考試	初等考試	特種考試	升等考試	其他考試	
民國100年底	31	30	1	3	1	16	5	4	1
民國101年底	32	31	2	-	1	18	10	-	1
民國102年底	33	33	3	-	-	21	9	-	-
民國103年底	31	31	2	2	-	17	10	-	-
民國104年底	31	31	1	3	-	16	11	-	-
民國105年底	29	29	-	4	-	13	12	-	-
民國106年底	27	29	1	3	0	12	11	-	-
民國107年底	28	-	2	3	-	12	11	-	-
民國108年底	26	-	2	3	-	14	7	-	-
男	10	-	-	-	-	9	1	-	-
女	16	-	2	3	-	5	6	-	-
民選機關首長	-	-	-	-	-	-	-	-	-
男	-	-	-	-	-	-	-	-	-
女	-	-	-	-	-	-	-	-	-
政 務 人 員	-	-	-	-	-	-	-	-	-
男	-	-	-	-	-	-	-	-	-
女	-	-	-	-	-	-	-	-	-
簡薦委仕(派)	-	-	-	-	-	-	-	-	-
人員(含雇員)	-	-	-	-	-	-	-	-	-
簡任(派)	-	-	-	-	-	-	-	-	-
男	-	-	-	-	-	-	-	-	-
女	-	-	-	-	-	-	-	-	-
薦任(派)	-	-	-	-	-	-	-	-	-
男	-	-	-	-	-	7	1	-	-
女	-	-	2	-	-	2	3	-	-
委任(派)	-	-	-	-	-	-	-	-	-
男	-	-	-	-	-	2	-	-	-
女	-	-	-	3	-	3	3	-	-
聘 任	-	-	-	-	-	-	-	-	-
男	-	-	-	-	-	-	-	-	-
女	-	-	-	-	-	-	-	-	-
醫 事 人 員	-	-	-	-	-	-	-	-	-
男	-	-	-	-	-	-	-	-	-
女	-	-	-	-	-	-	-	-	-
雇 員	-	-	-	-	-	-	-	-	-
男	-	-	-	-	-	-	-	-	-
女	-	-	-	-	-	-	-	-	-

資料來源：金山區公所人事室。

表2-4 新北市金山區公所現有職員人數 - 按年齡分

單位：人

年底別 及 項目別	總 計	19歲 以下	20至 24歲	25至 29歲	30至 34歲	35至 39歲	40至 44歲	45至 49歲	50至 54歲	55至 59歲	60至 64歲	65歲 以上
民國100年底	31	0	-	1	2	6	2	9	8	3	-	-
民國101年底	32	0	1	1	3	9	1	6	8	3	-	-
民國102年底	33	-	-	6	2	7	1	6	9	2	-	-
民國103年底	31	-	2	5	4	4	3	3	5	3	-	-
民國104年底	31	-	1	5	6	3	4	3	6	3	-	-
民國105年底	29	-	-	6	5	2	4	4	4	4	-	-
民國106年底	27	-	-	7	4	-	5	2	3	5	1	-
民國107年底	28	-	-	7	3	2	6	1	2	6	1	-
民國108年底	26	-	-	5	4	1	4	1	4	5	2	-
男	10	-	-	1	3	-	2	1	1	-	2	-
女	16	-	-	4	1	1	2	-	3	5	-	-
民選機關首長	-	-	-	-	-	-	-	-	-	-	-	-
男	-	-	-	-	-	-	-	-	-	-	-	-
女	-	-	-	-	-	-	-	-	-	-	-	-
政務人員	-	-	-	-	-	-	-	-	-	-	-	-
男	-	-	-	-	-	-	-	-	-	-	-	-
女	-	-	-	-	-	-	-	-	-	-	-	-
簡薦委任(派)	-	-	-	-	-	-	-	-	-	-	-	-
人員(含雇員)	-	-	-	-	-	-	-	-	-	-	-	-
簡任(派)	-	-	-	-	-	-	-	-	-	-	-	-
男	-	-	-	-	-	-	-	-	-	-	-	-
女	-	-	-	-	-	-	-	-	-	-	-	-
薦任(派)	-	-	-	-	-	-	-	-	-	-	-	-
男	-	-	-	1	2	-	2	-	1	-	2	-
女	-	-	-	1	-	-	2	-	2	4	-	-
委任(派)	-	-	-	-	-	-	-	-	-	-	-	-
男	-	-	-	-	1	-	-	1	-	-	-	-
女	-	-	-	3	1	1	-	-	1	1	-	-
聘	-	-	-	-	-	-	-	-	-	-	-	-
男	-	-	-	-	-	-	-	-	-	-	-	-
女	-	-	-	-	-	-	-	-	-	-	-	-
醫事人員	-	-	-	-	-	-	-	-	-	-	-	-
男	-	-	-	-	-	-	-	-	-	-	-	-
女	-	-	-	-	-	-	-	-	-	-	-	-
雇員	-	-	-	-	-	-	-	-	-	-	-	-
男	-	-	-	-	-	-	-	-	-	-	-	-
女	-	-	-	-	-	-	-	-	-	-	-	-

資料來源：金山區公所人事室。

表2-5 新北市金山區公所編制及現有員額

單位：人

年底別 及 職稱別	職 等	合計				所本部		秘書室		民政課	
		編制	現有			編制	現有	編制	現有	編制	現有
				男	女						
民國100年底		39	31	16	14	-	-	8	8	15	12
民國101年底		39	32	17	15	-	-	10	9	14	10
民國102年底		38	33	16	17	-	-	9	8	14	12
民國103年底		37	31	14	17	-	-	9	8	14	12
民國104年底		37	31	15	16	-	-	9	8	14	13
民國105年底		35	29	11	18	2	2	6	5	12	10
民國106年底		35	27	11	16	2	2	6	3	12	11
民國107年底		35	28	12	16	2	2	6	4	12	10
民國108年底		35	26	10	16	2	2	6	5	11	9
區 長		1	1	1	-	1	1	-	-	-	-
副 區 長		-	-	-	-	-	-	-	-	-	-
主任秘書		1	1	-	-	1	1	-	-	-	-
調解會秘書		1	-	-	-	-	-	-	-	-	-
秘 書		-	-	-	-	-	-	-	-	-	-
視 導		-	-	-	-	-	-	-	-	-	-
課長(室主任)		7	6	2	4	-	-	1	1	1	1
技 士		4	3	3	-	-	-	-	-	-	-
課 員		5	3	1	1	-	-	1	1	1	-
佐助理員		2	2	1	1	-	-	2	2	-	-
技 佐		2	1	-	1	-	-	-	-	-	-
辦 事 員		3	1	-	-	-	-	1	-	-	-
書記(雇員)		1	1	-	1	-	-	1	1	-	-
里 幹 事		8	8	1	7	-	-	-	-	8	8
其 他		-	-	-	-	-	-	-	-	-	-

資料來源：金山區公所人事室。

表2-5 新北市金山區公所編制及現有員額 (續完)

單位：人

年底別 及 職稱別	社會課		工務課		農經課		人文課		會計室		人事室		政風室	
	編制	現有	編制	現有	編制	現有	編制	現有	編制	現有	編制	現有	編制	現有
民國100年底	5	4	5	4	4	2	0	0	1	1	1	1	-	-
民國101年底	5	3	4	4	4	4	0	0	1	1	1	1	-	-
民國102年底	5	4	4	3	4	4	-	-	1	1	1	1	-	-
民國103年底	5	5	4	2	3	3	-	-	1	1	1	1	-	-
民國104年底	5	3	4	2	3	3	-	-	1	1	1	1	-	-
民國105年底	6	4	4	3	3	3	-	-	1	1	1	1	-	-
民國106年底	6	5	4	3	3	2	-	-	1	1	1	1	-	-
民國107年底	6	4	4	3	3	3	-	-	1	1	1	1	-	-
民國108年底	6	3	4	3	4	2	-	-	1	1	1	1	-	-
區長	-	-	-	-	-	-	-	-	-	-	-	-	-	-
副區長	-	-	-	-	-	-	-	-	-	-	-	-	-	-
主任秘書	-	-	-	-	-	-	-	-	-	-	-	-	-	-
調解會秘書	-	-	-	-	-	-	-	-	-	-	-	-	-	-
秘書	-	-	-	-	-	-	-	-	-	-	-	-	-	-
視導	-	-	-	-	-	-	-	-	-	-	-	-	-	-
課長(室主任)	1	1	1	-	1	1	-	-	1	1	1	1	-	-
技士	-	-	2	1	2	2	-	-	-	-	-	-	-	-
課員	3	1	-	-	-	-	-	-	-	-	-	-	-	-
佐助理員	-	-	-	-	-	-	-	-	-	-	-	-	-	-
技佐	-	-	1	1	1	-	-	-	-	-	-	-	-	-
辦事員	2	1	-	-	-	-	-	-	-	-	-	-	-	-
書記(雇員)	-	-	-	-	-	-	-	-	-	-	-	-	-	-
里幹事	-	-	-	-	-	-	-	-	-	-	-	-	-	-
其他	-	-	-	-	-	-	-	-	-	-	-	-	-	-

資料來源：金山區公所人事室。

表2-6 新北市金山區公所經費預決算數額 - 按工作計畫別分

單位：元、%

年度別 及 科目別	本年度預算數	上年度		本年度與上年度預算比較	
		預算數	決算數	增減數	增減率
民國100年度	205,245,645	543,168,000	449,554,819	-337,923,355	-62.21
民國101年度	231,880,245	205,431,045	192,016,684	26,449,200	12.87
民國102年度	251,048,394	231,880,245	217,124,907	19,168,149	8.27
民國103年度	219,856,000	240,485,510	215,570,996	-20,602,510	-8.57
民國104年度	224,094,165	219,856,000	211,584,123	4,238,165	1.93
民國105年度	264,422,980	224,094,165	210,885,438	40,328,815	18.00
民國106年度	213,509,000	264,422,980	244,070,393	50,913,980	19.25
民國107年度	180,644,000	213,609,000	193,790,205	-32,865,000	-15.39
民國108年度	270,117,000	202,054,000	181,536,920	68,063,000	33.69
一般行政	36,434,000	-	-	36,434,000	
人員維持費	35,770,000	-	-	35,770,000	
基本行政工作維持費	664,000	-	-	664,000	
區政業務	232,485,000	201,954,000	181,536,920	30,531,000	15.12
一般行政	-	49,669,226	44,862,096	-49,669,226	-100.00
業務管理	15,030,000	-	-	15,030,000	
民政業務	34,198,000	34,299,000	32,936,918	-101,000	-0.29
役政及防災業務	486,000	619,000	606,163	-133,000	-21.49
農漁業務	416,000	436,000	346,158	-20,000	-4.59
水利業務	5,191,000	5,086,000	4,910,837	105,000	2.06
交通業務	395,000	460,000	460,000	-65,000	-14.13
觀光經濟	2,796,000	591,000	586,911	2,205,000	373.10
社會文化	93,978,000	23,674,000	18,515,922	70,304,000	296.97
道路及公園業務	13,307,000	6,390,000	5,702,863	6,917,000	108.25
區政建設	66,688,000	80,729,774	72,609,052	-14,041,774	-17.39
一般建築及設備	1,100,000	-	-	1,100,000	
建築及設備	1,100,000	-	-	1,100,000	
第一預備金	98,000	100,000	-	-2,000	-2.00
第一預備金	98,000	100,000	-	-2,000	-2.00

資料來源：金山區公所會計室。

表2-7 新北市金山區公所經費預決算數額 - 按用途別科目分

單位：元、%

年度別 及 科目別	本年度預算數	上年度		本年度與上年度預算比較	
		預算數	決算數	增減數	增減率
民國100年度	205,244,645	543,168,000	449,554,819	-337,923,355	-62.21
民國101年度	231,880,245	205,431,045	192,016,684	26,449,200	12.87
民國102年度	251,048,394	231,880,245	219,850,642	19,168,149	8.27
民國103年度	219,856,000	240,458,510	215,570,996	-20,602,510	-8.57
民國104年度	224,094,165	219,856,000	211,584,123	4,238,165	1.93
民國105年度	264,422,980	224,094,165	210,885,438	40,328,815	18.00
民國106年度	213,509,000	264,422,980	244,070,393	-50,913,980	-19.25
民國107年度	202,054,000	213,509,000	213,455,000	11,455,000	-5.37
民國108年度	270,117,000	202,054,000	181,536,920	68,063,000	33.69
人 事 費	35,770,000	35,770,000	21,747,260	-	0.00
業 務 費	74,972,000	63,968,226	60,624,708	11,003,774	17.20
獎 補 助 及 損 失 (經 常 門)	91,489,000	21,486,000	16,555,900	70,003,000	325.81
債 務 費	-	-	-	-	-
預 備 金	98,000	100,000	-	2,000	-2.00
設 備 及 投 資	67,788,000	80,729,774	72,609,052	12,941,774	-16.03
獎 補 助 及 損 失 (資 本 門)	-	-	-	-	-

資料來源：金山區公所會計室。

表2-8 新北市金山區調解業務概況

1.辦理調解業務概況

單位：件

年底別	總計	民事結案件數							
		合計	債權債務	物權	親屬	繼承	商事	營建工程	其他
民國100年底	59	17	6	3	2	-	-	1	5
民國101年底	46	23	13	1	4	1	-	-	4
民國102年底	48	14	1	3	-	-	-	1	6
民國103年底	73	34	14	14	2	-	-	1	3
民國104年底	68	32	12	-	17	-	-	1	2
民國105年底	71	33	18	15	-	-	-	-	-
民國106年底	60	17	-	6	-	-	-	-	1
民國107年底	56	33	5	24	1	-	2	-	1
民國108年底	53	30	24	5	-	1	-	-	-

2.辦理調解方式概況

單位：件、%

年底別	調解方式							
	合計				委員集體開會調解			
	計	成立	成立比率	不成立	計	成立	成立比率	不成立
民國100年底	59	23	39%	36	59	23	39%	36
民國101年底	46	20	43%	26	46	20	43%	26
民國102年底	48	20	42%	28	48	20	42%	28
民國103年底	73	33	45%	40	73	33	45%	40
民國104年底	68	39	57%	29	68	39	57%	29
民國105年底	71	33	46%	54	71	33	46%	54
民國106年底	60	40	67%	40	60	40	67%	20
民國107年底	56	26	46%	30	53	23	43%	30
民國108年底	53	23	43%	30	53	23	43%	30

資料來源：金山區公所民政災防課。

表2-8 新北市金山區調解業務概況 (續完)

1.辦理調解業務概況

單位：件

年底別	刑事結案件數								正在調解 中未結案 件數
	合計	妨害風化	妨害婚姻 及家庭	傷害	妨害自由名 譽信用及秘 密	竊盜及 侵佔詐欺	毀棄損壞	其他	
民國100年底	42	-	-	38	1	3	-	-	-
民國101年底	23	-	-	-	22	-	-	1	-
民國102年底	34	-	-	2	1	1	-	30	-
民國103年底	38	-	-	36	1	2	-	-	-
民國104年底	36	-	-	32	1	-	-	3	-
民國105年底	38	-	1	34	1	-	-	2	-
民國106年底	36	-	-	36	-	-	-	-	-
民國107年底	17	-	-	15	-	-	2	1	6
民國108年底	23	-	-	20	2	1	-	-	-

2.辦理調解方式概況

單位：件、%

年底別	調 解 方 式				協 同 調 解			
	委員獨任調解							
	計	成立	成立比率	不成立	計	成立	成立比率	不成立
民國100年底	-	-	0%	-	-	-	-	-
民國101年底	-	-	0%	-	-	-	-	-
民國102年底	-	-	0%	-	-	-	-	-
民國103年底	-	-	0%	-	-	-	-	-
民國104年底	-	-	0%	-	-	-	-	-
民國105年底	-	-	0%	-	-	-	-	-
民國106年底	-	-	0%	-	-	-	-	-
民國107年底	3	3	100%	-	-	-	-	-
民國108年底	-	-	0%	-	-	-	-	-

資料來源：金山區公所民政災防課。

参、民 政



表3-1 新北市金山區里長選舉概況

單位：人、票、%

年別 及里別	選舉日期	選舉人數	投票數	投票率 (投票數/選舉 人數)×100%	當 選 人			
					姓名	年齡	性別	就職日期
民國100年	-	-	-	-	-	-	-	-
民國101年	-	-	-	-	-	-	-	-
民國102年	-	-	-	-	-	-	-	-
民國103年	103年11月29日	18,027	11,251	62.41	15人	-	-	103年12月25日
民國104年	104年11月14日	628	443	70.54	鐘鼎平	61	男	104年11月20日
民國105年	-	-	-	-	-	-	-	-
民國106年	-	-	-	-	-	-	-	-
民國107年	107年11月24日	18 409	11 199	60. 83	15人	-	-	107年12月25日
民國108年	無							
和平里								
大同里								
豐漁里								
磺港里								
美田里								
五湖里								
重和里								
兩湖里								
六股里								
三界里								
清泉里								
萬壽里								
西湖里								
永興里								
金美里								

資料來源：金山區公所民政防災課。

表3-2 新北市金山區鄰長遴聘概況

單位：鄰、人

年別 及里別	里內現有 鄰數	年底鄰長人數			未遴聘 鄰數	本年異動(解遴聘)鄰長人數		
		合計	男	女		合計	男	女
民國100年	201	201	157	44	-	5	4	1
民國101年	201	201	155	46	-	6	4	2
民國102年	201	201	153	48	-	3	1	2
民國103年	201	201	151	50	-	13	9	4
民國104年	201	201	147	54	-	9	6	3
民國105年	201	201	149	52	-	12	8	4
民國106年	201	201	148	53	-	-	-	-
民國107年	201	201	143	59	-	6	3	3
民國108年	201	201	141	60	-	-	-	-
和平里	8	8	7	1	-	-	-	-
大同里	9	9	3	6	-	-	-	-
豐漁里	9	9	9	0	-	-	-	-
磺港里	20	20	14	6	-	-	-	-
美田里	25	25	14	3	-	-	-	-
五湖里	17	17	16	9	-	-	-	-
重和里	13	13	12	1	-	-	-	-
兩湖里	7	7	4	3	-	-	-	-
六股里	8	8	5	5	-	-	-	-
三界里	10	8	6	2	-	-	-	-
清泉里	10	10	6	4	-	-	-	-
萬壽里	8	8	5	3	-	-	-	-
西湖里	7	7	6	1	-	-	-	-
永興里	15	15	11	4	-	-	-	-
金美里	35	35	23	12	-	-	-	-

資料來源：金山區公所民政災防課。

表3-3 新北市金山區鄰長異動概況

單位：鄰、人

年、月(底)別	現有鄰數	當月底實有鄰長數	當月底實有鄰長數與現有鄰數不符原因					當月行政區域調整增加鄰數	備註
			合計	空鄰	遷出未補聘	死亡未補聘	任期屆滿未遴聘		
民國100年(底)	201	201	-	-	-	-	-	-	-
民國101年(底)	201	201	-	-	-	-	-	-	-
民國102年(底)	201	201	-	-	-	-	-	-	-
民國103年(底)	201	201	-	-	-	-	-	-	-
民國104年(底)	201	201	-	-	-	-	-	-	-
民國105年(底)	201	201	-	-	-	-	-	-	-
民國106年(底)	201	201	-	-	-	-	-	-	-
民國107年(底)	201	201	-	-	-	-	-	-	-
民國108年(底)									
1月(底)	201	201	-	-	-	-	-	-	-
2月(底)	201	201	-	-	-	-	-	-	-
3月(底)	201	201	-	-	-	-	-	-	-
4月(底)	201	201	-	-	-	-	-	-	-
5月(底)	201	201	-	-	-	-	-	-	-
6月(底)	201	201	-	-	-	-	-	-	-
7月(底)	201	201	-	-	-	-	-	-	-
8月(底)	201	201	-	-	-	-	-	-	-
9月(底)	201	201	-	-	-	-	-	-	-
10月(底)	201	201	-	-	-	-	-	-	-
11月(底)	201	201	-	-	-	-	-	-	-
12月(底)	201	201	-	-	-	-	-	-	-

資料來源：金山區公所民政災防課。

表3-4 新北市金山區改善市容查報有關案件執行情形

單位：件

年別及項目別	總計	道路、水溝、下水道、橋樑、河堤、防共設施之損壞事項	公園、綠地、行道樹之維護及修剪事項	廢棄物、廢土、水溝、下水道、公廁等清理維護事項	違規廣告物查報事項	交通號(標)誌、標線之修復及廢棄交通號誌事項	門牌、街道巷弄之維護事項	路燈、水電、電信、瓦斯設施之損壞修復事項	競選廣告物之改善、移除事項	路霸檢舉事項	其他有礙市容及公共安全的妨害共事
民國100年	1,236	62	-	5	-	7	-	1,162	-	-	-
民國101年	144	90	2	7	-	17	4	8	-	-	16
民國102年	1,760	13	-	14	-	-	-	1,690	-	11	32
民國103年	1,793	15	-	16	-	-	-	1,710	-	10	42
民國104年	329	82	62	-	5	11	122	46	1	-	-
民國105年	546	50	202	2	-	26	8	242	-	-	16
民國106年	654	38	-	-	-	96	22	498	-	-	-
民國107年	600	63	11	-	-	131	34	361	-	-	-
民國108年											
查報	67	2	-	16	-	28	15	6	-	-	-
收件	235	-	-	-	-	-	-	235	-	-	-
移文	-	-	-	-	-	-	-	-	-	-	-
短期計畫	-	-	-	-	-	-	-	-	-	-	-
長期計畫	-	-	-	-	-	-	-	-	-	-	-
無法辦理	-	-	-	-	-	-	-	-	-	-	-
完工	302	2	-	16	-	28	15	241	-	-	-
查驗未通過	-	-	-	-	-	-	-	-	-	-	-
查驗未執行	-	-	-	-	-	-	-	-	-	-	-
結案	302	2	-	16	-	28	15	241	-	-	-

資料來源：金山區公所社會人文課。

表3-5 新北市金山區各級學校及幼兒園一覽表

1.各級學校及幼兒園數

單位：所

年底別 及設立別	總 計	大 學	專 科	高級中等 學校	完全中學	國民中學	國民小學	幼兒園
民國100年底	11	-	-	-	1	-	4	6
民國101年底	11	-	-	-	1	-	4	6
民國102年底	11	-	-	-	1	-	4	6
民國103年底	11	-	-	-	1	-	4	6
民國104年底	11	-	-	-	1	-	4	6
民國105年底	11	-	-	-	1	-	4	6
民國106年底	11	-	-	-	1	-	4	6
民國107年底	11	-	-	-	1	-	4	6
民國108年底	11	-	-	-	1	-	4	6
國 立	-	-	-	-	-	-	-	-
市 立	10	-	-	-	1	-	4	5
私 立	1	-	-	-	-	-	-	1

資料來源：金山區公所民政防災課。

表3-5 新北市金山區各級學校及幼兒園一覽表 (續完)

各級學校及幼兒園
中華民國108年底

學校名稱	現任校長	所在里	地 址
新北市金山國民小學	戴 雲 卿	美田里	新北市金山區美田里中山路234號
新北市金美國民小學	邱 華 璋	金美里	新北市金山區金美里忠孝一路111號
新北市三和國民小學	陳 紹 賓	重和里	新北市金山區重和里六股林口38號
新北市中角國民小學	朱 聖 雯	萬壽里	新北市金山區萬壽里海興路49號
新北市立金山高級中學	賴 來 展	美田里	新北市金山區美田里文化路2號
新北市金山國民小學附幼	戴 雲 卿	美田里	新北市金山區美田里中山路234號
新北市金美國民小學附幼	邱 華 璋	金美里	新北市金山區金美里忠孝一路111號
新北市三和國民小學附幼	邱 俊 傑	重和里	新北市金山區重和里六股林口38號
新北市中角國民小學附幼	朱 聖 雯	萬壽里	新北市金山區萬壽里海興路49號
天 仁 幼 兒 園	蔡 淑 貞	金美里	新北市金山區金美里中正路25號
金 山 幼 兒 園	柯 中 智	美田里	新北市金山區美田里中山路236號

資料來源：金山區公所民政災防課。

表3-6 新北市金山區體育活動概況

單位：次、隊、人、%

年別及 活動名稱	本 年			上 年			本年較上年參 加人數增減率
	次數	參加隊數	參加人數	次數	參加隊數	參加人數	
民國100年	-	-	-	-	-	-	0.00
民國101年	-	-	-	-	-	-	0.00
民國102年	-	-	-	-	-	-	0.00
民國103年	-	-	-	-	-	-	0.00
民國104年	-	-	-	-	-	-	0.00
民國105年	-	-	-	-	-	-	0.00
民國106年	2	-	18 500	2	-	18 500	0.00
民國107年	2	-	18 500	2	-	18 500	0.00
民國108年							
2019萬金石馬拉松	1	-	12,500	1	-	12,500	-

資料來源：金山區公所民政災防課。

表3-7 新北市金山區維護市容會報決議案件辦理情形

單位：件

年底別及 市容項目別	總 計	A級 已依案執行完成	B級 正依案執行	C級 計畫執行	D級 無法執行
民國100年底	1,216	1,216	1,216	-	-
民國101年底	1,420	1,420	1,420	-	-
民國102年底	1,894	1,894	1,894	-	-
民國103年底	1,529	1,529	1,514	15	-
民國104年底	260	260	260	-	-
民國105年底	164	164	164	-	-
民國106年底	629	629	629	-	-
民國107年底	133	133	133	-	-
民國108年底					
區內違建屢拆屢建之查察處理事項	-	-	-	-	-
區內環境衛生之整理及公共衛生之改進事項	1	1	-	-	-
區內違章攤販之取締事項	-	-	-	-	-
區內市場管理及清潔事項	-	-	-	-	-
區內路燈、花木及綠地之維護事項	-	-	-	-	-
區內交通設施(標誌、標線、號誌及單行道等)之建議事項	1	1	-	-	-
區內街弄巷道及側溝之整修維護及建議事項	2	2	-	-	-
查報改善市容及增進市民福祉，內容牽涉本區有關單位急待處理事項	-	-	-	-	-
其他有關區內維護市容事項	2	2	-	-	-

資料來源：金山區公所工務課。

肆、社會



表4-1 新北市金山區推行社區發展工作概況

1.歷年推行社區發展工作概況

單位：個、戶、人

年(底)別	社區發展協會數	社區戶數	社區人口數	理監事人數											
				合計			理事長			理事 (不含理事長)			監事		
				計	男	女	計	男	女	計	男	女	計	男	女
民國100年(底)	11	6,750	22,317	-	-	-	-	-	-	-	-	-	-	-	-
民國101年(底)	11	6,910	22,486	-	-	-	-	-	-	-	-	-	-	-	-
民國102年(底)	11	6,934	22,392	-	-	-	-	-	-	-	-	-	-	-	-
民國103年(底)	11	7,003	22,400	-	-	-	-	-	-	-	-	-	-	-	-
民國104年(底)	11	7,024	22,260	-	-	-	-	-	-	-	-	-	-	-	-
民國105年(底)	11	7,078	22,207	-	-	-	-	-	-	-	-	-	-	-	-
民國106年(底)	11	7,105	22,015	-	-	-	-	-	-	-	-	-	-	-	-
民國107年(底)	11	7,130	21,781	171	128	43	11	10	1	120	90	30	40	28	12
民國108年(底)	11	7,146	21,412	179	142	37	11	11	-	129	98	31	39	26	13

資料來源：金山區公所轄內已成立社區發展協會所報工作概況。

表4-1 新北市金山區推行社區發展工作概況 (續1)

1.歷年推行社區發展工作概況

單位：人、個、元、幢

年(底)別	社區發展協會會員數			設置社區生產建設基金	實際使用經費			社區活動中心			
	合計	男	女		合計	政府補助款	社區自籌款	合計	原建(未作修擴建)	新建	修擴建
民國100年(底)	1,624	901	723		730,000	600,000	130,000	7	-	-	-
民國101年(底)	1,624	901	723		2,856,424	1,385,000	1,471,424	7	-	-	-
民國102年(底)	1,825	839	986		3,080,406	1,761,822	1,318,584	7	-	-	-
民國103年(底)	1,828	1,017	811		3,272,478	1,765,376	1,507,102	9	-	-	-
民國104年(底)	1,807	1,019	788		2,715,304	1,285,750	1,429,554	9	-	-	-
民國105年(底)	1,833	1,023	810		2,629,250	1,346,900	1,282,350	9	-	-	-
民國106年(底)	1,823	1,095	728		3,865,126	1,704,178	2,160,948	9	-	-	-
民國107年(底)	1,799	873	926		3,497,849	1,408,051	2,089,798	8	7	1	-
民國108年(底)	1,804	438	1,366	11	1,547,020	1,006,800	540,220	-	-	-	-

資料來源：金山區公所轄內已成立社區發展協會所報工作概況。

表4-1 新北市金山區推行社區發展工作概況 (續完)

1. 歷年推行社區發展工作概況

單位：人次、處、班、隊、人、期、受益人次

年(底)別	社區發展工作項目														
	教育訓練		社區內部組織						辦理社區照顧關懷據點	社區圖書室	社區刊物	服務成果			
	辦理社區幹部訓練	辦理社區觀摩	社區長壽俱樂部	社區成長教室	社區守望相助隊	社區民俗藝文康樂班隊	社區志願服務					福利服務或活動	其他服務		
							團隊	志工數							
						合計		男	女						
民國100年(底)	-	430	-	-	-	-	-	-	-	-	-	-	-	-	-
民國101年(底)	-	430	-	-	-	-	1	-	-	-	-	-	-	-	-
民國102年(底)	600	594	1	-	1	-	-	-	-	-	-	1	-	-	-
民國103年(底)		626	1	-	-	-	2	-	-	-	-	-	-	-	-
民國104年(底)		598	1	-	-	-	8	-	-	-	-	-	-	-	-
民國105年(底)		678	1	-	-	-	6	-	-	-	-	-	-	-	-
民國106年(底)		931	1	-	-	-	3	-	-	-	-	-	-	-	-
民國107年(底)		815	2	1	-	-	3	57		13	44	4	-	2,445	1,126
民國108年(底)	-	-	3	3	-	-	4	62	15	47	4	-	-	4,800	-

資料來源：金山區公所轄內已成立社區發展協會所報工作概況。

表4-2 新北市金山區社區發展協會會員人數

單位：人

年底別及 協會名稱	成立時間		所在里	會員		
	年	月		合計	男	女
民國100年底	-	-	-	1,624	901	723
民國101年底	-	-	-	1,624	901	723
民國102年底	-	-	-	1,825	839	986
民國103年底	-	-	-	1,828	1,017	811
民國104年底	-	-	-	1,807	1,019	788
民國105年底	-	-	-	1,833	1,023	810
民國106年底	-	-	-	1,823	1,095	728
民國107年底	-	-	-	1,823	1,095	728
民國108年底						
金包里社區發展協會	92	7	大同里	180	67	113
美田社區發展協會	92	4	美田里	236	85	151
萬壽社區發展協會	89	3	萬壽里	93	52	41
永民社區發展協會	82	7	永興里	97	60	37
豐漁社區發展協會	82	10	豐漁里	86	49	37
磺港社區發展協會	83	2	磺港里	187	62	125
清泉社區發展協會	89	4	清泉里	156	82	74
兩西社區發展協會	83	12	兩湖里	176	83	93
重三社區發展協會	84	9	重和里	131	68	63
六三社區發展協會	82	3	六股里	145	41	104
五南社區發展協會	82	7	五湖里	306	70	236

資料來源：金山區公所社會人文課。

表4-3 新北市金山區公所輔導市民以工代賑臨時工作概況

單位：人、人次、天、元

年別 及 月別	登記人數	社會局 核配人次	符合人數			實發 工作人數	實發 工作天數	實發 代賑金額
			合計	男	女			
民國100年	-	-	-	-	-	-	-	-
民國101年	1	1	1	1	-	1	55.00	44,000
民國102年	2	2	2	-	2	2	227.00	227,784
民國103年	1	1	1	-	1	1	171.50	157,665
民國104年	1	1	1	-	1	1	204.56	196,380
民國105年	2	2	2	-	2	2	37.00	37,414
民國106年	1	1	1	1	1	1	37.00	37,414
民國107年	-	-	-	-	-	-	-	-
民國108年								
1月	-	-	-	-	-	-	-	-
2月	-	-	-	-	-	-	-	-
3月	-	-	-	-	-	-	-	-
4月	-	-	-	-	-	-	-	-
5月	-	-	-	-	-	-	-	-
6月	-	-	-	-	-	-	-	-
7月	-	-	-	-	-	-	-	-
8月	-	-	-	-	-	-	-	-
9月	-	-	-	-	-	-	-	-
10月	-	-	-	-	-	-	-	-
11月	-	-	-	-	-	-	-	-
12月	-	-	-	-	-	-	-	-

資料來源：金山區公所社會人文課。

表4-4 新北市金山區社會福利及救濟概況

單位：人次、元

年別 及季別	中低收入老人生活津貼	低收入戶 喪葬補助		身心障礙者 生活補助		身心障礙者 托育養護補助	
	申請 人次	發放 人次	金額	發放 人次	金額	發放 人次	金額
民國100年	729	1	30,000	2,037	8,429,000	122	5,997,200
民國101年	664	8	690,000	3,458	16,600,800	153	7,161,000
民國102年	674	2	60,000	2,071	10,327,000	161	-
民國103年	663	3	90,000	4,773	23,151,600	-	-
民國104年	628	8	180,000	4,761	22,965,900	518	8,046,533
民國105年	556	2	60,000	4,645	22,703,385	530	8,170,234
民國106年	63	4	590,000	3,633	16,151,702	66	1,020,680
民國107年	76	2	60,000	3,619	16,031,380	627	10,016,560
民國108年	76	2	60,000	3,619	16,031,380	600	9,160,117
第 1 季	4	-	-	879	3,880,156	157	2,364,349
第 2 季	4	-	-	902	4,013,668	145	2,220,717
第 3 季	3	-	-	913	4,052,540	151	2,335,812
第 4 季	65	2	60,000	925	4,085,016	147	2,239,239

資料來源：金山區公所社會人文課、新北市政府社會局。

表4-4 新北市金山區社會福利及救濟概況 (續完)

單位：人次、元

年別 及季別	身心障礙者 生活輔助器具補助		急難救助		其 他		
	發放 人次	金額	發放 人次	金額	現 金	實 物	衣 服
民國100年	26	347,700	36	215,800	430,500	-	-
民國101年	32	335,000	58	887,000	756,000	-	-
民國102年	66	593,140	61	350,000	-	298,200	-
民國103年	55	595,499	50	349,000	-	-	-
民國104年	65	813,869	61	420,459	-	-	-
民國105年	74	754,950	33	272,445	-	-	-
民國106年	91	588,147	38	1,261,163	-	-	-
民國107年	53	519,549	100	1,606,000	-	-	-
民國108年	66	764,550	100	1,606,000	-	-	-
第 1 季	11	108,250	22	107,000	-	-	-
第 2 季	23	277,250	23	130,000	-	-	-
第 3 季	21	294,650	24	844,000	-	-	-
第 4 季	11	84,400	31	525,000	-	-	-

資料來源：金山區公所社會人文課、新北市政府社會局。

表4-5 新北市金山區低收入戶數及人數按身分別分

1.按季別分

單位：戶、人

年底別 及 季底別	低 收 入 戶							
	總 計		第 1 款		第 2 款		第 3 款	
	戶數	人口數	戶數	人口數	戶數	人口數	戶數	人口數
民國100年底	128	262	1	1	12	21	115	240
民國101年底	140	296	-	-	11	20	129	276
民國102年底	146	313	-	-	8	11	138	302
民國103年底	149	335	-	-	7	9	142	326
民國104年底	150	347	-	-	7	7	143	340
民國105年底	132	288	-	-	7	7	125	281
民國106年底	135	277	-	-	7	7	128	270
民國107年底	145	373	-	-	6	6	139	367
民國108年底								
第 1 季 底 (3 月 底)	131	266	-	-	6	6	125	260
第 2 季 底 (6 月 底)	136	273	-	-	6	6	130	267
第 3 季 底 (9 月 底)	146	303	-	-	7	9	139	294
第 4 季 底 (12 月 底)	152	312	-	-	7	9	145	303

資料來源：金山區公所社會人文課。

表4-5 新北市金山區低收入戶數及人數按身分別分 (續完)

2.按里別分

單位：戶、人

年底別 及里別	低 收 入 戶							
	總 計		第 1 款		第 2 款		第 3 款	
	戶數	人口數	戶數	人口數	戶數	人口數	戶數	人口數
民國108年底	152	312	-	-	7	9	145	303
和平里	5	7	-	-	-	-	5	7
大同里	6	9	-	-	1	1	5	8
豐漁里	5	13	-	-	-	-	5	13
磺港里	26	53	-	-	1	1	25	52
美田里	24	65	-	-	1	3	23	62
五湖里	5	7	-	-	1	1	4	6
重和里	7	10	-	-	-	-	7	10
兩湖里	1	5	-	-	-	-	1	5
六股里	3	9	-	-	-	-	3	9
三界里	4	5	-	-	-	-	4	5
清泉里	11	22	-	-	-	-	11	22
萬壽里	6	13	-	-	-	-	6	13
西湖里	-	-	-	-	-	-	-	-
永興里	6	12	-	-	2	2	4	10
金美里	43	82	-	-	1	1	42	81

資料來源：金山區公所社會人文課。

表4-6 新北市金山區辦理急難救助概況

1.救助人次

單位：人次

年別 及 性別	急 難						意 外	
	合 計	死亡無力 殮葬者	遭受意外 傷害或罹 患重病致 生活陷於 困境者	負家庭主 要生計責 任且無法 工作致生 活陷於困 境者	財產或存 款未能及 時運用致 生活陷於 困境者	其他遭遇 重大變故 者	合 計	戶內人口 發生意外 事故致死 者
民國100年	36	3	24	9	-	-	-	-
民國101年	58	9	46	300	-	-	-	-
民國102年	61	2	59	-	-	-	-	-
民國103年	120	5	45	70	-	-	-	-
民國104年	69	15	53	1	-	-	-	-
民國105年	35	5	26	3	-	1	-	-
民國106年	33	4	29	-	-	-	-	-
民國107年	59	10	44	2	-	3	6	6
民國108年	47	5	41	1	-	-	7	7
男	27	2	24	1	-	-	2	2
女	20	3	17	-	-	-	5	5

資料來源：金山區公所社會人文課

表4-6 新北市金山區辦理急難救助概況 (續完)

2.救助金額

單位：元

年別	急 難						意 外	
	合 計	死亡無力 殮葬者	遭受意外 傷害或罹 患重病致 生活陷於 困境者	負家庭主 要生計責 任且無法 工作致生 活陷於困 境者	財產或存 款未能及 時運用致 生活陷於 困境者	其他遭遇 重大變故 者	合 計	戶內人口 發生意外 事故致死 者
民國100年	215,800	45,000	136,800	34,000	-	-	-	-
民國101年	887,000	690,000	188,000	9,000	-	-	-	-
民國102年	350,000	60,000	290,000	-	-	-	-	-
民國103年	569,200	43,000	179,200	347,000	-	-	-	-
民國104年	600,459	245,000	352,459	3,000	-	-	-	-
民國105年	332,445	90,000	216,445	16,000	-	10,000	-	-
民國106年	314,663	80,000	234,663	-	-	-	-	-
民國107年	450,000	140,000	281,000	20,000	-	9,000	800,000	800,000
民國108年	360,000	110,000	245,000	5,000	-	-	1,200,000	1,200,000

資料來源：金山區公所社會人文課。

表4-7 新北市金山區遭受災害救助情形

單位：所、人

年別 及 災害種類	災害發生日期	收容所		受災人數			
		所數	臨時收容 災民數	死亡	失蹤	重傷	其他
民國100年	—	-	-	-	-	-	-
民國101年	—	-	-	-	-	-	-
民國102年	—	-	-	-	-	-	-
民國103年	—	-	-	-	-	-	-
民國104年	—	-	-	-	-	-	-
民國105年	—	-	-	-	-	-	-
民國106年	—	-	-	-	-	-	-
民國107年	—	-	-	-	-	-	-
民國108年	-	-	-	-	-	-	-

資料來源：金山區公所社會人文課。

表4-7 新北市金山區遭受災害救助情形 (續完)

單位：戶、人、元

年別 及 災害種類	住屋毀損安遷救助				財物受損 影響生計者		救助金額		
	戶別		身分別				總計	現金	實物
	一般戶	原住民戶	一般	原住民	一般戶	原住民戶			
民國100年	1	-	3	-	-	-	60,000	60,000	-
民國101年	2	-	8	-	-	-	160,000	160,000	-
民國102年	7	-	12	-	-	-	240,000	240,000	-
民國103年	-	-	-	-	-	-	-	-	-
民國104年	8	-	17	-	8	-	340,000	340,000	-
民國105年	3	-	10	-	-	-	200,000	200,000	-
民國106年	3	-	10	-	-	-	200,000	200,000	-
民國107年	-	-	-	-	-	-	-	-	-
民國108年	-	-	-	-	-	-	-	-	-

資料來源：金山區公所社會人文課。

表4-8 新北市金山區身心障礙者人數

單位：人

年底別 及 等級別	總 計	視 覺 障 者	聽 覺 機 障 者	平 衡 障 者	機 能 障 礙	聲 音 或 機 能 障 礙	機 語 能 者	肢 體 障 者	智 能 障 者	重 要 器 官 失 能 者	器 去 者	顏 面 損 傷	損 者
民國100年底	1,270	63	144	5	13	453	125	143	7				
民國101年底	1,340	65	128	5	13	458	131	162	10				
民國102年底	1,427	62	144	4	15	501	129	178	7				
民國103年底	1,184	56	120	3	14	402	120	149	4				
民國104年底	1,194	54	116	2	12	403	119	146	6				
民國105年底	1,193	55	115	2	9	391	118	152	7				
民國106年底	1,180	60	110	2	10	388	117	155	7				
民國107年底	1,195	57	115	2	9	383	116	153	7				
民國108年底	1,195	57	115	2	9	383	116	153	7				
輕 度	478	23	73	1	7	195	47	54	5				
中 度	397	21	33	-	-	138	49	24	2				
重 度	181	13	9	1	1	45	15	7	-				
極 重 度	139	-	-	-	1	5	5	68	-				

資料來源：金山區公所社會人文課。

表4-8 新北市金山區身心障礙者人數 (續完)

單位：人

年底別 及 等級別	植 物 人	失 智 症 者	自 閉 症 者	慢 性 精 神 病 患 者	多 重 障 礙 者	頑 性 (難 治 型) 癲 癇 症 者	因 罕 見 疾 病 而 致 身 心 功 能 障 礙 者	其 他	新 制 類 別 無 應 對 者	類 法 舊 別
民國100年底	3	36	8	137	117	6	5	5	-	
民國101年底	5	50	10	165	121	7	5	5	-	
民國102年底	3	40	8	167	147	7	6	9	-	
民國103年底	4	31	6	138	118	7	6	5	1	
民國104年底	5	40	9	143	116	8	7	4	4	
民國105年底	3	42	9	145	119	8	5	4	9	
民國106年底	4	43	9	146	103	7	4	5	10	
民國107年底	4	43	10	147	118	8	5	5	13	
民國108年底	4	43	10	147	118	8	5	5	13	
輕 度	-	12	7	34	-	8	1	3	8	
中 度	-	16	2	83	22	-	1	1	5	
重 度	-	12	1	29	44	-	3	1	-	
極 重 度	4	3	-	1	52	-	-	-	-	

資料來源：金山區公所社會人文課。

伍、經 建



表5-1 新北市金山區鄰里工程施工概況

1.歷年鄰里工程施工概況

單位：件、元、平方公尺、立方公尺

年別	件數	總工程費	工 程 名 稱					
			瀝青路面		混凝土路面		瀝青混凝土路面修補	
			數量	工程費	數量	工程費	數量	工程費
民國100年	67	16,133,872	7,977	2,914,665	1,870	1,562,872	1,875	876,797
民國101年	51	23,614,064	26,764	13,767,204	450	137,336	45	23,431
民國102年	29	24,848,783	67,474	14,577,349	1,638	1,157,003	122	118,188
民國103年	33	30,125,763	36,752	23,744,377	-	-	-	-
民國104年	45	25,392,680	29,705	17,094,211	145	118,083	301	120,240
民國105年	54	30,557,114	43,008	20,014,938	335	278,927	96	39,260
民國106年	38	20,551,856	22,733	10,599,632	155	73,600	75	22,500
民國107年	63	29,237,747	32,995	18,805,981	400	120,000	1,599	797,114
民國108年	52	31,999,556	-	-	135	266,912	2,619	12,071,107

資料來源：金山區公所工務課。

表5-1 新北市金山區鄰里工程施工概況 (續1)

1.歷年鄰里工程施工概況

單位：公尺、元

年別	工 程 名 稱							
	打除混凝土		新建水溝		整修水溝		擋土牆	
	數量	工程費	數量	工程費	數量	工程費	數量	工程費
民國100年	7,063	423,780	285	1,497,840	1,160	3,139,646	638	3,636,275
民國101年	-	-	335	1,291,367	1,210	2,936,465	161	1,358,333
民國102年	-	-	-	-	848	2,529,893	63	769,037
民國103年	-	-	92	1,490,393	385	2,013,043	-	-
民國104年	-	-	-	-	1,048	3,650,791	124	144,401
民國105年	-	-	4	14,394	413	2,578,833	24	3,588,108
民國106年	-	-	90	450,000	2,797	-	-	3,588,108
民國107年	-	-	186	1,148,173	986	3,389,353	105	1,956,137
民國108年	-	-	-	-	1,501	7,804,185	317	8,219,304

資料來源：金山區公所工務課。

表5-1 新北市金山區鄰里工程施工概況 (續完)

1.歷年鄰里工程施工概況

單位：公尺、元

年別	工 程 名 稱			
	護欄		其他	
	數量	工程費	數量	工程費
民國100年	648	2,081,997	-	-
民國101年	741	1,854,354	499	2,245,574
民國102年	1,036	3,663,627	1,140	2,833,686
民國103年	364	1,697,101	1,131	1,180,849
民國104年	986	2,557,612	838	1,707,342
民國105年	180	789,278	1,530	3,253,376
民國106年	398	1,978,060	2,054	4,612,228
民國107年	309	1,222,384	855	4,498,602
民國108年	140	417,253	4,989	3,160,795

資料來源：金山區公所工務課。

表5-2 新北市金山區公園綠地概況

中華民國108年底

公園名稱	所在里別	都市計畫編號	坐落地址
中山溫泉公園	大同里		新北市金山區溫泉路2巷10號
豐漁里公園	豐漁里		新北市金山區豐漁里民生路172-1號
運動休閒廣場	五湖里		新北市金山區五湖村12鄰南勢53號
公館崙公園	五湖里		新北市金山區龜子山路
流蘇公園	美田里		新北市金山區三民街28號前公園
杜鵑公園	金美里		新北市金山區仁愛路37號前公園
櫻花公園	大同里		新北市金山區民生路67號後面公園
櫻花綠地	和平里		新北市金山區中山路88號左後方公園
犀牛綠地(五湖里)	五湖里		陽金公路約1.15K處
豐漁里綠地(豐漁里)	豐漁里		新北市金山區豐漁里民生路200號
磺港綠地(磺港里)	磺港里		新北市金山區磺港里磺港路314號
十字手綠地(和平里)	和平里		新北市金山區中山路及中興路交叉口
虎豹獅象綠地(大同里)	大同里		新北市金山區民生路及中興路交叉處旁
迴旋穿透綠地(大同里)	大同里		新北市金山區民生路及公園路交叉處旁
飛撲綠地	清泉里		中山路與環金路口

資料來源：金山區公所農經課。

表5-2 新北市金山區公園綠地概況 (續)

中華民國108年底

坐落地號	屬性		類別
	都市計畫公園/綠地/廣場/兒童遊樂場/體育場用地	除左列5種分區外之其他都市計畫使用分區/非都市土地	(新北綠家園/河濱公園/武器公園/地質公園/濕地公園/寵物公園/生命園區/忠烈祠區/博物館/古蹟...或其他)
中興段369、370、384 溫泉段117、118、119	國民旅舍區.鄰里公園兼兒童遊樂場用地	公園	公園
中興段513、中興段514-2、中興段540-2	鄰里公園兼兒童遊樂場用地	公園	公園
下中股段田心子小段226-3、226-4、226-7、214-4、218-2、218-3		特定農業區.特定目地事業用地	運動休閒公園
下中股月眉82地號		山坡地保育區.農牧用地	公園
金山一段1號	公園用地		公園
金山二段4號	公園用地		公園
金山三段4號	公園用地		公園
金山三段22號	綠地用地		綠地
下中股段南勢湖小段28-02、28-16、28-17、28-19		28-02-特定農業區&交通 28-16-河川&水利用地 28-17-河川&交通用	綠地
中興段515、515-1 516-1、518、518-1、519、520、520-1、521、522、523-1、913-2、913-10、913-12、913-15、913-18		515、518、913-2為停車用地 520-1、913-18為河川區 其餘為農業區	綠地
萬西段18地號		海濱浴場、農業區、青年活動區、河川區、道路用地	綠地
中興段697地號		道路用地	綠地
中興段603地號		農業用地	綠地
中興段592-1、592-2、594-4、587-1地號		592-2 道路用地	綠地
聖德段301至310、313(私)、314、314-1、314-2(農)、316(私)、317(私)、318(私)、319、326(私)、327、259(私)、262-1(私)、264-1(私)、		除259為農業用地其餘為道路用地	綠地

資料來源：金山區公所農經課。

資

表5-2 新北市金山區公園綠地概況 (續2)

中華民國108年底

公園名稱	管理機關			完成闢建時間(年)/ 整建時間(年)/ 施工中	經 闢建經費
	闢建單位	土地管理機關	維護管理 機關		
中山溫泉公園	新北市政府地政局	金山區公所:中興段 369、370、384、溫泉段 118	金山區公所	不詳	新臺幣 55,670,692
豐漁里公園		國有財產署:溫泉段 117。 私人用地:513 國產署:514-2、540-2	金山區公所	不詳/106	
運動休閒廣場		金山區公所	金山區公所	100/105	
公館崙公園		私人用地	金山區公所	民國94年	
流蘇公園		新北市政府綠美化環境 景觀處	金山區公所	107/11	
杜鵑公園					
櫻花公園					
櫻花綠地		水利局:28-02 公路總局:28-02、28- 16、28-17、28-19。	金山區公所	不詳	
犀牛綠地(五湖 里)		國產署:515、515-1、 519 交通局:518、523-1 金山區公所:其餘地段為 金山區公所所屬。	金山區公所	不詳/100年	
豐漁里綠地(豐漁 里)		金山區公所	金山區公所	不詳/106	
磺港綠地(磺港 里)		養工處	金山區公所	不詳	
十字手綠地(和平 里)		林務局	金山區公所	不詳/106年	
虎豹獅象綠地(大 同里)		養工處:592-1、592-2、 587-1 林務局:594-4 公路總局:301~309 景觀處:310 養工處:314、314-1、 314-2、327 國產署:319 私人:其餘為私人地。	金山區公所	不詳	
迴旋穿透綠地(大 同里)		金山區公所	金山區公所	不詳	
飛撲綠地					

料來源：金山區公所農經課。

表5-2 新北市金山區公園綠地概況 (續完)

中華民國108年底

單位：元、平方公尺、個

費	面積	認養情形		認養 單位 數	認養者 性質	備註
		有	否			
	3,996.69		V	1	社區發展協會	
	354.7	V		1	社區發展協會	
	4,977.00		V	1	金山醫院	
	567		V	-		
5453.25			V			
6533.23			V			
3750.98			V			
1114.77			V			
	584		V	-		
	5068.54	V		1	社區發展協會	
	1822	V		1	社區發展協會	
	85		V	-		
	532		V	1	社區發展協會	
	139.74		V	-		
	2856.3		V	-		

表5-3 新北市金山區農耕土地面積及農戶人口數

單位：公頃

年底別	農耕土地面積								
	總計	耕作地						長期耕作地	長期休閒地
		合計	短期耕作地				短期休閒		
			小計	水稻	水稻以外之短期耕作	短期休閒			
民國100年底	1,376.00	913.00	795.00	22.00	29.00	744.00	118.00	463.00	
民國101年底	1,376.08	913.00	794.69	22.00	29.29	743.99	118.31	463.08	
民國102年底	1,379.65	916.57	803.07	26.98	31.85	744.24	114.00	463.00	
民國103年底	1,060.97	903.90	782.05	26.07	31.57	724.41	121.85	157.07	
民國104年底	1,030.00	909.00	768.00	31.00	14.00	723.00	141.00	121.00	
民國105年底	942.00	878.00	762.00	33.00	14.00	715.00	116.00	64.00	
民國106年底	907.00	843.00	756.00	32.00	14.00	715.00	115.00	64.00	
民國107年底	907.00	843.00	723.00	31.00	16.00	676.00	120.00	64.00	
民國108年底	907.20	843.30	717.95	30.53	15.97	671.45	125.35	63.90	

資料來源：金山區公所農經課。

表5-3 新北市金山區農耕土地面積及農戶人口數 (續1)

單位：戶、人

年底別	農戶數						農家人口	
	合計	自耕農	半自耕農	佃農	非耕種農	他人委託經營	合計	自耕農
民國100年底	1,673.00	962.00	482.00	32.00	185.00	12.00	10,020.00	3,848.00
民國101年底	1,673.00	962.00	482.00	32.00	185.00	12.00	10,020.00	3,848.00
民國102年底	1,657.00	940.00	474.00	32.00	192.00	19.00	9,840.00	3,709.00
民國103年底	1,667.00	931.00	478.00	32.00	204.00	22.00	9,852.00	3,673.00
民國104年底	1,497.00	824.00	415.00	32.00	192.00	34.00	9,281.00	3,251.00
民國105年底	1,464.00	824.00	415.00	30.00	159.00	36.00	9,107.00	3,123.00
民國106年底	1,464.00	824.00	415.00	28.00	159.00	38.00	8,928.00	3,055.00
民國107年底	1,449.00	780.00	425.00	30.00	169.00	45.00	9,047.00	2,947.00
民國108年底	1,431.00	774.00	419.00	30.00	163.00	45.00	8,974.00	2,923.00

資料來源：金山區公所農經課。

表5-3 新北市金山區農耕土地面積及農戶人口數 (續完)

單位：戶、人

年底別	農家人口			
	半自耕農	佃農	非耕種農	他人委託經營
民國100年底	4,338.00	97.00	1,665.00	72.00
民國101年底	4,338.00	97.00	1,665.00	72.00
民國102年底	4,216.00	96.00	1,705.00	114.00
民國103年底	4,230.00	96.00	1,727.00	126.00
民國104年底	4,067.00	93.00	1,675.00	195.00
民國105年底	4,165.00	84.00	1,543.00	192.00
民國106年底	4,074.00	76.00	1,526.00	197.00
民國107年底	4,205.00	84.00	1,583.00	228.00
民國108年底	4,181.00	84.00	1,559.00	227.00

資料來源：金山區公所農經課。

表5-4 新北市金山區米穀種植面積及產量

1.第1期

單位：公頃、公斤

年別	總計			梗稻			硬秈稻		
	種植面積	產量	每公頃平均產量	種植面積	產量	每公頃平均產量	種植面積	產量	每公頃平均產量
民國100年	22	92,778	4,200	22	92,778	4,200	-	-	-
民國101年	19	98,889	5,100	19	98,889	5,100	-	-	-
民國102年	27	129,504	4,800	27	129,504	4,800	-	-	-
民國103年	26	125,136	4,800	26	125,136	4,800	-	-	-
民國104年	31	148,800	4,800	31	148,800	4,800	-	-	-
民國105年	33	157,632	4,800	33	157,632	4,800	-	-	-
民國106年	32	152,064	4,800	32	152,064	4,800	-	-	-
民國107年	31	184,281	5,897	31	184,281	5,897	-	-	-
民國108年	31	180,035	5,897	31	180,035	5,897	-	-	-

2.第2期

單位：公頃、公斤

年別	總計			梗稻			硬秈稻		
	種植面積	產量	每公頃平均產量	種植面積	產量	每公頃平均產量	種植面積	產量	每公頃平均產量
民國100年	-	-	-	-	-	-	-	-	-
民國101年	-	-	-	-	-	-	-	-	-
民國102年	-	-	-	-	-	-	-	-	-
民國103年	-	-	-	-	-	-	-	-	-
民國104年	-	-	-	-	-	-	-	-	-
民國105年	-	-	-	-	-	-	-	-	-
民國106年	-	-	-	-	-	-	-	-	-
民國107年	-	-	-	-	-	-	-	-	-
民國108年	-	-	-	-	-	-	-	-	-

資料來源：金山區公所農經課。

表5-5 新北市金山區園藝作物種植面積及產量

1.蔬菜類

單位：公頃、公斤

年別	根菜類		莖菜類	
	種植面積	產量	種植面積	產量
民國100年	78.81	1,643,040	86.35	670,025
民國101年	87.66	1,684,670	98.19	760,875
民國102年	89.02	1,284,008	102.13	572,213
民國103年	6.61	95,775	94.68	679,071
民國104年	0.39	5,850	77.79	524,454
民國105年	6.13	204,950	91.68	654,966
民國106年	5.57	134,150	73.91	404,878
民國107年	0.42	6,300	101.91	932,695
民國108年	28.76	475,555	73.16	459,195

2.果實類

單位：公頃、公斤

年別	香蕉		柑橘		蕃石榴		木瓜	
	種植面積	產量	種植面積	產量	種植面積	產量	種植面積	產量
民國100年	1.81	16,146	-	-	0.16	1,414	-	-
民國101年	1.81	16,146	-	-	0.16	1,414	-	-
民國102年	2.70	12,964	-	-	0.16	1,414	-	-
民國103年	3.88	38,599	-	-	0.16	1,465	-	-
民國104年	4.08	42,595	-	-	0.16	1,465	-	-
民國105年	4.08	51,408	-	-	0.16	1,465	-	-
民國106年	4.08	53,856	-	-	0.16	1,465	-	-
民國107年	4.08	53,856	-	-	0.16	1,465	-	-
民國108年	4.31	77,580	-	-	0.16	1,465	-	-

資料來源：金山區公所農經課。

表5-5 新北市金山區園藝作物種植面積及產量 (續完)

1.蔬菜類

單位：公頃、公斤

年別	葉菜及花菜類		果菜類	
	種植面積	產量	種植面積	產量
民國100年	13.53	192,300	8.28	104,931
民國101年	13.11	182,455	8.97	111,916
民國102年	16.43	232,679	14.36	190,522
民國103年	22.97	293,613	12.63	147,206
民國104年	23.81	379,457	14.39	182,060
民國105年	45.14	641,429	15.49	188,310
民國106年	32.44	438,596	15.98	133,805
民國107年	39.59	559,510	16.08	207,587
民國108年	59.84	568,218	16.79	218,712

2.果實類

單位：公頃、公斤

年別	鳳梨		梨		其他	
	種植面積	產量	種植面積	產量	種植面積	產量
民國100年	-	-	-	-	19.92	263,328
民國101年	-	-	-	-	20.10	277,559
民國102年	-	-	-	-	19.84	167,283
民國103年	-	-	-	-	9.09	126,644
民國104年	-	-	-	-	9.09	131,519
民國105年	-	-	-	-	9.09	126,978
民國106年	-	-	-	-	9.09	126,978
民國107年	-	-	-	-	9.09	126,978
民國108年	-	-	-	-	9.09	99,732

資料來源：金山區公所農經課。

表5-6 新北市金山區普通及特種作物種植面積及產量

單位：公頃、公斤

年別	甘藷		高粱		玉蜀黍		生食用甘蔗	
	種植面積	產量	種植面積	產量	種植面積	產量	種植面積	產量
民國100年	76.15	155,150	-	-	1.05	4,200	0.08	1,040
民國101年	85.07	1,642,385	-	-	1.1	4,400	0.08	1,040
民國102年	88.48	1,275,908	-	-	4.3	14,620	0.08	1,040
民國103年	90.66	1,178,580	-	-	4.25	14,450	0.02	250
民國104年	89.13	1,563,520	-	-	3.95	15,010	0.06	250
民國105年	93.51	2,387,406	-	-	4.08	14,469	0.06	750
民國106年	97.73	2,186,251	-	-	3.16	11,343	0.06	750
民國107年	97.18	2,691,784	-	-	2.55	9,690	0.06	750
民國108年	93.99	1,775,038	-	-	2.63	9,348	0.07	875

資料來源：金山區公所農經課。

表5-6 新北市金山區普通及特種作物種植面積及產量 (續完)

單位：公頃、公斤

年別	茶		落花生		香花作物		其他	
	種植面積	產量	種植面積	產量	種植面積	產量	種植面積	產量
民國100年	-	-	0.69	931	-	-	-	-
民國101年	0.13	59	0.65	878	-	-	-	-
民國102年	1.5	677	1.36	1,836	-	-	0.92	5,312
民國103年	1.5	669	1.59	2,147	-	-	0.78	4,524
民國104年	1.5	660	0.87	1,175	-	-	1.63	10,211
民國105年	1.5	645	1	1,400	-	-	2.91	18,282
民國106年	1.5	645	1	1,400	-	-	2.91	18,282
民國107年	1.5	686	0.54	756	-	-	3.98	39,004
民國108年	1.5	686	0.46	644	-	-	2.63	17,000

資料來源：金山區公所農經課。

表5-7 新北市金山區家畜家禽頭數

1.家畜

單位：頭

年底別	牛		馬	豬			羊		鹿		兔	
	肉牛	乳牛		公 種豬	母 種豬	哺乳 小豬	肉豬	肉羊	乳羊	水鹿		梅花 鹿
民國100年底	15	-	-	-	-	-	2,979	-	-	7	-	-
民國101年底	15	-	-	-	-	-	2,159	-	-	7	-	-
民國102年底	10	-	-	-	-	-	2,008	-	-	5	-	-
民國103年底	5	-	-	-	-	-	2,107	-	-	4	-	-
民國104年底	7	-	-	6	143	149	1,652	-	-	3	-	-
民國105年底	8	-	-	4	160	98	1,440	-	1	-	-	-
民國106年底	9	-	-	6	4	147	1,552	-	-	-	-	-
民國107年底	3	-	6	8	138	159	1,630	-	-	-	-	-
民國108年底	1	-	8	4	105	80	1,700	-	-	-	-	-

2.家禽

單位：隻

年底別	雞			鴨			鵝	火雞	鴿
	種用	蛋用	肉用	種用	蛋用	肉用			
民國100年底	-	-	369	-	-	332	3	-	-
民國101年底	-	-	214	-	-	15	3	2	-
民國102年底	-	-	152	-	-	14	2	-	-
民國103年底	-	-	357	-	-	82	3	2	-
民國104年底	4	-	237	-	-	-	3	2	-
民國105年底	1	-	172	-	10	-	1	1	-
民國106年底	-	-	329	-	-	33	-	-	256
民國107年底	-	-	362	-	-	43	-	-	-
民國108年底	-	-	250	-	-	118	-	-	-

資料來源：金山區公所農經課。

陸、兵 役



表6-1 新北市金山區服兵役役男家屬各項扶（慰）助經費統計

單位：件（戶）、元

年別 及 月別	總 計		生育補助金		喪葬補助金		急難慰助金		健保補助費		醫療補助費	
	件 (戶) 數	金額	件 (戶) 數	金額	件 (戶) 數	金額	件 (戶) 數	金額	件 (戶) 數	金額	件 (戶) 數	金額
民國100年	-	-	-	-	-	-	-	-	-	-	-	-
民國101年	-	-	-	-	-	-	-	-	-	-	-	-
民國102年	-	-	-	-	-	-	-	-	-	-	-	-
民國103年	-	-	-	-	-	-	-	-	-	-	-	-
民國104年	-	-	-	-	-	-	-	-	-	-	-	-
民國105年	-	-	-	-	-	-	-	-	-	-	-	-
民國106年	-	-	-	-	-	-	-	-	-	-	-	-
民國107年	-	-	-	-	-	-	-	-	-	-	-	-
民國108年												
1月	-	-	-	-	-	-	-	-	-	-	-	-
2月	-	-	-	-	-	-	-	-	-	-	-	-
3月	-	-	-	-	-	-	-	-	-	-	-	-
4月	-	-	-	-	-	-	-	-	-	-	-	-
5月	-	-	-	-	-	-	-	-	-	-	-	-
6月	-	-	-	-	-	-	-	-	-	-	-	-
7月	-	-	-	-	-	-	-	-	-	-	-	-
8月	-	-	-	-	-	-	-	-	-	-	-	-
9月	-	-	-	-	-	-	-	-	-	-	-	-
10月	-	-	-	-	-	-	-	-	-	-	-	-
11月	-	-	-	-	-	-	-	-	-	-	-	-
12月	-	-	-	-	-	-	-	-	-	-	-	-

資料來源：金山區公所民政災防課。

表6-2 新北市金山區服兵役役男家屬安家費及三節生活扶助金統計

單位：戶、口、元

年別 及 月別	總 計			一次安家費			三節生活扶助金		
	發給 戶數	發給 口數	金額	發給 戶數	發給 口數	金額	發給 戶數	發給 口數	金額
民國100年	2	4	37,200	-	-	-	2	4	37,200
民國101年	6	24	223,200	3	12	111,600	3	12	111,600
民國102年	1	4	55,800	-	-	-	1	4	55,800
民國103年	6	18	111,600	1	2	18,600	5	16	93,000
民國104年	3	10	55,800	3	10	55,800	-	-	-
民國105年	1	4	24,640	1	4	24,640	-	-	-
民國106年	1	4	24,640	1	4	24,640	-	-	-
民國107年	1	5	30,800	1	5	30,800	-	-	-
民國108年									
1月	-	-	-	-	-	-	-	-	-
2月	-	-	-	-	-	-	-	-	-
3月	1	4	24,640	1	4	24,640	-	-	-
4月	-	-	-	-	-	-	-	-	-
5月	-	-	-	-	-	-	-	-	-
6月	-	-	-	-	-	-	-	-	-
7月	-	-	-	-	-	-	-	-	-
8月	-	-	-	-	-	-	-	-	-
9月	-	-	-	-	-	-	-	-	-
10月	-	-	-	-	-	-	-	-	-
11月	-	-	-	-	-	-	-	-	-
12月	-	-	-	-	-	-	-	-	-

資料來源：金山區公所民政災防課。

柒、人文



表7-1 新北市金山區神壇、寺廟、財團法人寺廟一覽表

中華民國108年底

里別	神壇、寺廟、財團法人寺廟名稱	教別	地 址	電 話	奉祀主神	祭典日期	建立日期
大同里	財團法人新北市金山慈護宮	道教	大同里金包里街16號	2498-2510	天上聖母	農3.23	95年
金美里	昭應侯廟	道教	金美里忠孝一路107號	2498-4046	許天正祖	農1.7	19年
三界里	聖德宮	道教	三界里三界壇路72號	2498-4702	三官大帝	農1.7-9農8.1-3	民前144年
豐漁里	威靈宮	道教	豐漁里民生路146號	2498-2892	三府王爺	農8.15	53年
美田里	武英殿廟	道教	美田里文化二路4號	2498-1624	西秦王爺	農6.24	18年
磺港里	承天宮	道教	磺港里磺港路161號	2498-3239	延平郡王	農5.6-9	45年
清泉里	鎮天宮	道教	清泉里西勢路13號	2498-2114	五府千歲	農10.29	66年
永興里	伍天宮	道教	永興里濱水路34號	2498-3749	玄天上帝	農3.3	70年
萬壽里	天龍宮	道教	萬壽里海興路43之1號	0933-017044	真武大帝	農3.3	67年
重和里	金山朝天宮	道教	重和里六股林口38之3號	2408-0664	媽祖	農3.23農9.21	82年
五湖里	南天宮	道教	五湖里南勢湖69號	0933-059580	三官大帝	農8.6	59年
五湖里	福仁宮	道教	五湖里龜子山路50號	2498-3477	三府王爺	無	54年
萬壽里	萬聖宮	道教	萬壽里海興路132號	2498-2017	天上聖母	農5.24農10.11-12	93年
五湖里	福德堂	道教	五湖里南勢湖26號	2498-2233	土地公	農8.8	3年
重和里	金法林	佛教	重和里秀峰坪1之5號	2408-0546	阿彌陀佛	農11.17	79年
西湖里	安樂寺	佛教	西湖里西勢湖18-2號	2498-5628	彌勒菩薩	農1.1	77年
西湖里	慧明禪寺	佛教	西湖里西勢湖11號	2498-1786	釋迦牟尼	農7.17	68年
三界里	嚴淨寺	佛教	三界里半嶺3之1號	2498-0484	釋迦牟尼	農2.19	86年
五湖里	財團法人新北市金山慈音寺	佛教	五湖里南勢湖63號	2498-6248	文殊師利菩薩	農9.28	75年
大同里	廣安宮	道教	大同里金包里街104號	24983815	開漳聖王	農2.25	34年
大同里	保安宮	道教	大同里金包里街70號	936811717	福德正神	農8.15	民前20年
西湖里	普渡寺	道教	西湖里尖山子18-1號	912250712	西方三聖	無	107登記

資料來源：金山區公所民政防災課。

表7-2 新北市金山區聚會所、財團法人教會一覽表

中華民國108年底

里別	聚會所、財團法人教會名稱	教別	地 址	電 話	建立日期
五湖里	臺灣基督長老教會金 包里教會	基督教	金山區中山路107號	2498-2776	約百餘年
金美里	金山天主堂	天主教	金山區中正路25號	2498-2422	約50年

資料來源：金山區公所民政防災課。

表7-3新北市金山區宗教團體興辦公益慈善及社會教化事業概況

1.寺廟(含財團法人)

單位：個

年底別 及 宗教別	醫療機構		文教機構							
	醫院數	診所數	大學數	專科 學校數	中學數	職校數	小學數	幼兒 園數	圖書閱 覽室數	其他
民國100年底	-	-	-	-	-	-	-	-	-	-
民國101年底	-	-	-	-	-	-	-	-	-	-
民國102年底	-	-	-	-	-	-	-	-	-	-
民國103年底	-	-	-	-	-	-	-	-	-	-
民國104年底	-	-	-	-	-	-	-	-	-	-
民國105年底	-	-	-	-	-	-	-	-	-	-
民國106年底	-	-	-	-	-	-	-	-	-	-
民國107年底	-	-	-	-	-	-	-	-	-	-
民國108年底										
佛 教	-	-	-	-	-	-	-	-	-	1
道 教	-	-	-	-	-	-	-	-	-	1
三一(夏)教	-	-	-	-	-	-	-	-	-	-
理 教	-	-	-	-	-	-	-	-	-	-
一 貫 道	-	-	-	-	-	-	-	-	-	-
先天救教	-	-	-	-	-	-	-	-	-	-
天德聖教	-	-	-	-	-	-	-	-	-	-
軒 轅 教	-	-	-	-	-	-	-	-	-	-
天 帝 教	-	-	-	-	-	-	-	-	-	-
彌勒大道	-	-	-	-	-	-	-	-	-	-
天 道	-	-	-	-	-	-	-	-	-	-
其 他	-	-	-	-	-	-	-	-	-	-

資料來源：金山區公所民政災防課。

表7-3新北市金山區宗教團體興辦公益慈善及社會教化事業概況 (續1)

1.寺廟 (含財團法人)

單位：個

年底別 及 宗教別	公益慈善事業						
	養老院數	身心障礙 教養院數	青少年 輔導院數	福利 基金會數	學生宿舍 處數	技藝研習 處數	社會服 務 中心數
民國100年底	-	-	-	-	-	-	-
民國101年底	-	-	-	-	-	-	-
民國102年底	-	-	-	-	-	-	-
民國103年底	-	-	-	-	-	-	-
民國104年底	-	-	-	-	-	-	-
民國105年底	-	-	-	-	-	-	-
民國106年底	-	-	-	-	-	-	-
民國107年底	-	-	-	-	-	-	-
民國108年底							
佛 教	-	-	-	1	-	-	-
道 教	-	-	-	1	-	-	-
三一(夏)教	-	-	-	-	-	-	-
理 教	-	-	-	-	-	-	-
一 貫 道	-	-	-	-	-	-	-
先 天 救 教	-	-	-	-	-	-	-
天 德 聖 教	-	-	-	-	-	-	-
軒 轅 教	-	-	-	-	-	-	-
天 帝 教	-	-	-	-	-	-	-
彌 勒 大 道	-	-	-	-	-	-	-
天 道	-	-	-	-	-	-	-
其 他	-	-	-	-	-	-	-

資料來源：金山區公所民政災防課。

表7-3 新北市金山區宗教團體興辦公益慈善及社會教化事業概況 (續2)

2.教堂 (含財團法人)

單位：個

年底別 及 宗教別	醫療機構		文教機構							
	醫院數	診所數	大學數	專科 學校數	中學數	職校數	小學數	幼兒 園數	圖書閱 覽室數	其他
民國100年底	-	-	-	-	-	-	-	-	-	-
民國101年底	-	-	-	-	-	-	-	-	-	-
民國102年底	-	-	-	-	-	-	-	-	-	-
民國103年底	-	-	-	-	-	-	-	-	-	-
民國104年底	-	-	-	-	-	-	-	-	-	-
民國105年底	-	-	-	-	-	-	-	-	-	-
民國106年底	-	-	-	-	-	-	-	-	-	-
民國107年底	-	-	-	-	-	-	-	-	-	-
民國108年底										
猶太教	-	-	-	-	-	-	-	-	-	-
天主教	-	-	-	-	-	-	-	-	-	-
基督教	-	-	-	-	-	-	-	-	-	-
伊斯蘭教	-	-	-	-	-	-	-	-	-	-
東正教	-	-	-	-	-	-	-	-	-	-
巴哈伊教	-	-	-	-	-	-	-	-	-	-
摩門教	-	-	-	-	-	-	-	-	-	-
真光教團	-	-	-	-	-	-	-	-	-	-
天理教	-	-	-	-	-	-	-	-	-	-
巴哈伊教	-	-	-	-	-	-	-	-	-	-
統一教	-	-	-	-	-	-	-	-	-	-
山達基	-	-	-	-	-	-	-	-	-	-
真光教團	-	-	-	-	-	-	-	-	-	-
其他	-	-	-	-	-	-	-	-	-	-

資料來源：金山區公所民政災防課。

表7-3 新北市金山區宗教團體興辦公益慈善及社會教化事業概況 (續完)

2.教堂 (含財團法人)

單位：個

年底別 及 宗教別	公益慈善事業						
	養老院數	身心障礙 教養院數	青少年 輔導院數	福利 基金會數	學生宿舍 處數	技藝研習 處數	社會服務 中心數
民國100年底	-	-	-	-	-	-	-
民國101年底	-	-	-	-	-	-	-
民國102年底	-	-	-	-	-	-	-
民國103年底	-	-	-	-	-	-	-
民國104年底	-	-	-	-	-	-	-
民國105年底	-	-	-	-	-	-	-
民國106年底	-	-	-	-	-	-	-
民國107年底	-	-	-	-	-	-	-
民國108年底							
猶太教	-	-	-	-	-	-	-
天主教	-	-	-	-	-	-	-
基督教	-	-	-	-	-	-	-
伊斯蘭教	-	-	-	-	-	-	-
東正教	-	-	-	-	-	-	-
巴哈伊教	-	-	-	-	-	-	-
摩門教	-	-	-	-	-	-	-
真光教團	-	-	-	-	-	-	-
天理教	-	-	-	-	-	-	-
巴哈伊教	-	-	-	-	-	-	-
統一教	-	-	-	-	-	-	-
山達基	-	-	-	-	-	-	-
真光教團	-	-	-	-	-	-	-
其他	-	-	-	-	-	-	-

資料來源：金山區公所民政災防課。

刊 名：新北市金山區108年區政統計年報

編 印：新北市金山區公所會計室

出版機關：新北市金山區公所

地 址：新北市金山區中正路11號

電 話：(02)2498-5965

出版日期：中華民國109年6月

本刊同時上載於新北市金山區公所網頁

網址為<http://www.jinshan.ntpc.gov.tw/>

(政府資訊公開)



依著作權法第9條規定，法律、命令不受著作權法保護，任何人本得自由利用，歡迎各界廣為利用。