

新北市金山區

104年區政統計年報

(資料期間：103年)



新北市金山區公所編印

中華民國 104 年 6 月

序 言

金山區舊名為「金包里」，位於臺灣北端，三面環山，東北臨海；西北臨石門區與三芝區；西南與臺北市北投區、士林區接壤；東南鄰萬里區。從高處鳥瞰，北海岸彷彿為金山區鑲上一道美麗的金邊，晨昏朝夕，海洋以變化多端的韻律，為這塊豐饒大地演奏，憑添金山之美。尤其境內大小山頭綿延不斷，景色翠綠綺麗，好山好水美景無限，素有「臺北後花園」美稱。

金山區著名的特產有「紅心甘藷」及「筊白筍、芋頭」，人口方面截至104年5月底為止，計有2萬2,276人。在區位發展上，最主要的產業仍是農、漁業，其後商業活動陸續發展。主要農作物計有甘藷、筊白筍、芋頭、稻作等，漁業方面，磺港、水尾、萬里阿突、以及跳石等四處沿海村落的漁民，不僅於沙灘地帶從事曳網漁業，更使用舢舨於沿海從事焚寄網、網延繩釣、一本釣等漁業活動。

近年來，本區已朝結合觀光、藝術、人文等多樣風貌的城市邁進，期望將傳統的農、漁產業結合觀光行銷，推展農、漁業精緻化，發展城鄉風貌、提昇產業商機。

我國政府再造已逾10年，民眾對公部門服務的需求日殷，尤以身處基層為民服務機關的區公所，肩負著第一線的重要使命；因此，本區全體同仁除繼續秉持積極任事的熱忱外，希望透過對業務不斷的再精進、研究與創新，提供給民眾更優質、便民的服務，同時達成區政工作目標。統計為行政管理工具，諸如計畫設計、政策製訂、公務執行、績效考核等，皆有賴完備的統計為依據，呈現客觀具體的事實，藉公開業務執行經過與成果，表達施政績效之準確度。

基此，本所爰配合區政建設之需要，以統計表為主，扼要文字說明彙編成「區政統計年報」。內容分為一般概況、行政、民政、社會、經建、兵役及人文等七類，前項由各業務單位填送相關資料及統計表報，經會計室彙整編製而成，藉以顯示區政工作之概況，並供日後政策擬訂，計畫編製、業務執行、績效管考等參據。

區長 李 偉 人 謹識
中華民國 104 年 6 月

凡 例

- 一、本區統計年報編印之目的，旨在將本所各主管業務單位執行公務情形編成統計報表，由本所會計室直接蒐集之資料，彙總整理出版，以報導本區一般施政成果與概況，俾提供施政考核及釐訂施政計畫之參考。
- 二、本區政統計年報所列資料之來源，分別註明各表之表下，以利查考。
- 三、本區政統計年報所列數字，以民國103年為主，茲為明瞭歷年施政進展之情形起見，盡量將時間數列資料予以併入，藉資比較。
- 四、本期統計年報資料分為一般概況、行政、民政、社會、經建、兵役、人文等七類，並擇重要項目予以提要分析，俾利參閱。
- 五、表內所列「年」係指全年動態數(自1月1日至12月31日止)；「年底」，係指12月底靜態數字，有特殊情形者，則指「年度」。
- 六、本區政統計年報各表所列度量衡單位，一律採用公制，以資劃一，方便比較，其有特殊情形者，均分別予以註明。
- 七、本區政統計年報所用符號代表意義如下：
 - 「—」符號者表示無數字。
 - 「…」符號者表示數字不詳。
 - 「·」符號者表示數字不及一單位。
- 八、本區政統計年報所載資料如有更新數字，均予修正，凡與前期數字不同時，概以本期數字為準。
- 九、本區政統計年報承蒙本所各主管業務單位及其他機關提供有關資料，始克編成，至感公誼，謹致謝忱，惟統計數字誤漏之處，在所難免，敬請不吝指正。

目次

目次	I
表目次	II
圖目次	IV
沿革概況	i
摘要分析	1
壹、一般概況	7
貳、行政	13
參、民政	21
肆、社會	30
伍、經建	41
陸、兵役	48
柒、人文	51

表目次

表 1-1	新北市金山區已登記公私有土地筆數面積	8
表 1-2	新北市金山區各里鄰戶口數	9
表 1-3	新北市金山區現住人口之年齡分配	10
表 1-4	新北市金山區現住人口之教育程度	11
表 1-5	新北市金山區現住人口之婚姻狀況	12
表 2-1	新北市金山區公所組織系統表	13
表 2-2	新北市金山區公所編制及現有員額	14
表 2-3	新北市金山區公所現有職員人數-按教育程度分	15
表 2-4	新北市金山區公所現有職員人數-按考試及格別分	16
表 2-5	新北市金山區公所現有職員人數-按年齡分	17
表 2-6	新北市金山區公所經費預決算數—按工作計畫別分	18
表 2-7	新北市金山區公所經費預決算數—按用途別科目分	19
表 2-8	新北市金山區調解業務概況表	20
表 3-1	新北市金山區里長選舉概況	21
表 3-2	新北市金山區鄰長遴聘概況	22
表 3-3	新北市金山區里民大會出席情形及建議案件數	23
表 3-4	新北市金山區改善市容查報有關案件執行情形	24
表 3-5	新北市金山區鄰長異動概況	25
表 3-6	新北市金山區各級學校一覽表	26
表 3-7	新北市金山區體育活動概況	28
表 3-8	新北市金山區維護市容會報決議案件辦理情形	29
表 4-1	新北市金山區社區發展協會會員人數	30
表 4-2	新北市金山區推行社區發展工作成果	31
表 4-3	新北市金山區社會福利及救濟概況	32

表 4-4 新北市金山區輔導市民以工代賑臨時工作概況	33
表 4-5 新北市金山區低收入戶人口	34
表 4-6 新北市金山區辦理急難救助概況	36
表 4-7 新北市金山區遭受災害救助情形	37
表 4-8 新北市金山區身心障礙人口一覽表	38
表 4-9 新北市金山區65歲長者暨身心障礙市民申領免費乘車悠遊卡情形	39
表 4-10 新北市金山區公所全民健保第1、5、6類保險對象統計	40
表 5-1 新北市金山區鄰里工程施工概況	41
表 5-2 新北市金山區鄰里公園概況	42
表 5-3 新北市金山區耕地面積及農業戶口	43
表 5-4 新北市金山區米穀種植面積及產量	44
表 5-5 新北市金山區園藝作物種植面積及產量	45
表 5-6 新北市金山區普通及特種作物種植面積及產量	46
表 5-7 新北市金山區家畜家禽頭數	47
表 6-1 新北市金山區服兵役役男列級家屬各項慰、補助費發放情形	48
表 6-2 新北市金山區服兵役役男列級家屬安家生活扶助費發放情形	49
表 6-3 新北市金山區服役役男列級家屬全民健康保險醫療補助費核發情形	50
表 7-1 新北市金山區神壇、寺廟、財團法人寺廟一覽表	51
表 7-2 新北市金山區聚會所、財團法人教會一覽表	52
表 7-3 新北市金山區宗教團體興辦公益慈善及社會教化事業概況	53

圖目次

圖 1-1 新北市金山區里界行政區域圖.....7

沿 革 概 況

一、本區沿革

金山舊稱為「金包里」，此地是凱達格蘭族之「金包里」社的社名，至少在民國九年時，便一直延用至今。

傳說中有本省北部原住民「平埔番」二十多人，因捕魚遭遇颱風，飄至本區海岸，爾後數百年，經由其子孫形成三紹四社、大雞籠社、金包里社等。其中金包里社沿北部海岸漸向淡水分布，日據臺灣時，本地稱為金包里堡。民國九年，有鑒於此地背大屯山，乃去其「包」字，加上「山」字，成為「金山」，光復後，依照原金山莊區域改設金山鄉，隸屬於臺北縣。民國99年12月25日配合市府升格改制為「金山區」，隸屬於新北市。

二、本區概況

（一）地理與交通

本區位於臺灣本島北部大屯火山群的東北麓，因受火山熔岩流的影響，地勢以竹子山為中心，呈扇狀展開，也因此全區西南側大致以火山噴發與熔岩流所形成之山谷為分界，東南側大致以山脊為分界，東北側面臨臺灣海峽，西側位大屯火山群，以竹子山與嵩山之間的鞍部，為本區與三芝、石門區三區의 交會點。

本區總面積49.2132平方公里，目前有15里，里鄰編制201鄰，人口數2萬2,400人。自康熙年間漢人入墾以來，粗曠的地表逐漸轉化成水田；居民主要集中在平原與獅頭山間、舊名叫「下中股」的美田里、和平里、大同里、磺港里、豐漁里一帶。今日，北濱公路的環金路、磺清路道路已開通，而主要交通幹道的中山路兩側及平行的金包里老街，仍舊是金山區最熱鬧、繁榮的地段。

由於地處大屯火山群東北麓，受地形限制，早期對外聯絡不便，近年來因臨近大臺北都會區，受利於近郊觀光旅遊的盛行，對外交通十分便利。本區東南向通基隆、西連淡水，西南越七星山麓入臺北盆地，屬

交通要地。

金山段以南則以臺二線和基隆市聯繫（又稱基金公路）。西邊可藉臺二甲線（又稱陽金公路），聯絡臺北市士林區並穿越陽明山區，通往臺北市。

（二）人文風情

在自然發展的狀態下，本區發展生活圈，中山路兩旁為住商店舖區，中間有一處公有零售早買市場，及舊街廟口鴨肉𦍋攤、阿玉蔴荖、海底溫泉、朱銘美術館等聞名遠近，每逢例假日，外來遊客湧入，街頭人潮車陣擁擠。另獅頭山以醒目姿態伸向海面與燭台雙嶼相對，風景美不勝收。

（三）文教組織與宗教發展

本區目前有小學4所、市立完全中學1所、市立幼兒園1所、公立幼兒園4所、私立幼兒園2所，可說是北海岸教育資源豐富的一區。

宗教方面，教堂、寺廟、神壇共計30多所，為佛道教多元宗教信仰的集中地。其中位於金包里老街的慈護宮、三界壇路聖德宮、磺港承天宮、重和朝天宮等廟宇，香火鼎盛，居民視為守護神，供奉十分虔誠。

摘要分析

壹、一般概況

一、土地

(一) 境界與地勢

本區位於臺灣本島北端，東北方臨臺灣海峽，東南與萬里區相鄰，西北接連石門區，西南連接陽明山區，隔著竹子山、七星山與臺北市北投、士林區相鄰；三面環山，一面臨海，中央為平原，西勢溪、磺溪、清水溪、金包里溪穿流其間。在地理位置上有其特殊性，主要可分為兩大區，東側濱海，呈現海岸地帶的地理景觀，西側臨大屯火山群，呈現火山地帶的地理景觀，使得本區兼具火山岩和沉積岩的地質構造。

(二) 土地與面積

本區土地總面積49.2132平方公里，占臺灣地區總面積3萬6,009.49平方公里之0.14%。根據地政單位登記資料顯示，民國103年底本區已登記土地面積4,491公頃，占全區土地總面積4,921公頃之91.26%，相較上年底4,461公頃，增加30公頃，約增加0.67%。

二、人口

(一) 人口分布

根據民國103年底戶籍登記資料顯示〔我國戶口統計採事件發生登記制度〕；本區有15里，103年底人口已達2萬2,400人，較上年底2萬2,380人增加20人，增加0.09%。

現住人口性別方面，103年底男性1萬1,099人，占49.55%，女性為1萬1,301人，占50.45%，其性比例〔每百女子所當男子數〕為98.21%，較上年性比例101.02%減少2.81%。

在戶數方面，103年底全區總戶數7,003戶，較上年底6,934戶增加69戶，增加率約1%。戶量〔每戶平均人口數〕為3.2人，較上年戶量3.23人減少0.03人。

（二）年齡結構

103年底本區人口數2萬2,400人，幼年組〔0~14歲〕人口2,760人，占總人口數12.32%，較上年底12.75%，減少0.43%；勞動力年齡組〔15~64歲〕人口1萬6,725人，占總人口數74.67%，較上年底74.61%，增加0.06%；老年組〔65歲以上〕人口2,915人，占總人口數13.01%，較上年底12.64%，增加0.37%。

（三）教育概況

從戶籍登記之教育程度資料顯示，本區103年底滿15足歲以上者共有1萬9,640人，其中識字者1萬8,908人，識字率96.27%。識字者研究所492人占2.51%，大學3,250人占16.55%，專科1,731人占8.81%，高中1,569人占7.99%，高職4,344人占22.12%，國〔初〕中及其以下為7,377人占37.56%，自修145人占0.74%。

（四）婚姻狀況

本區現住人口婚姻狀況：未婚9,264人，占總人口41.36%；有偶人口9,978人，占總人口44.54%；離婚1,754人占7.83%；喪偶1,404人占6.27%。

貳、行政

一、行政組織

本區隸屬新北市政府所轄，置區長1人，承市長之命、新北市政府民政局局長之指導監督，綜理區政並指導所屬員工；置主任秘書1人襄理區務。

業務單位計有：民政災防課、社會人文課、工務課、農經課、秘書室、會計室及人事管理員，分掌各項區政業務。

區公所下另設里辦公處及調解委員會。

二、公務人員

103年底本區法定編制員額（職員）為37人，現有員額31人。現有員

額按職等別分為薦任15人、委任16人；按性別分為男性14人（45.16%）、女性17人（54.84%），全體平均年齡約41.96歲。

教育程度方面，碩士以上畢業者6人（19.35%）、大學畢業者21人（67.74%）、專科畢業者4人（12.90%）。

三、單位預決算

103年度預算執行，按歲出機關別各分支計畫，以社會文化支出8,822萬9千元，占總數40.13%最多、一般行政5,083萬9千元次之（占23.12%）、民政業務3,267萬8千元（占14.86%）、建築及設備3,085萬2千元（占14.03%）、道路及公園業務1,120萬4千元（占5.10%）。

上（102）年度歲出決算數2億1,557萬元，主係社會文化8,388萬3千元（占總數38.91%）、一般行政5,067萬元（占23.51%）、建築及設備3,718萬7千元（占17.25%）、民政業務2,793萬9千元（占12.96%）、道路及公園業務942萬元（占4.37%）。

四、調解業務

本區103年辦理調解業務案件共計73件，其中民事案件34件占46.58%，刑事案件39件占53.42%。民事案件中又以債務案件最多占民事案件中41.18%；刑事案件中以傷害及毀棄損壞最多占92.31%。

參、民政

一、里長選舉

103年11月29日辦理15里里長選舉，候選人數22人，需選出15人，選舉人數1萬8,207人；投票人數1萬1,251人，投票率61.79%。

二、里鄰業務

本區103年里內現有鄰數201鄰，鄰長男性151人占75.12%；女性50人占24.88%。鄰數以金美里35鄰最多，占17.41%，人口數5,857人；其次為美田里25鄰，占12.44%，人口數4,617人；最少西湖里7鄰，占3.48%，人口數225人。

三、市容查報及維護

103年市容查報1,793件，以路燈修護事項1,710件為最多。維護市容會報決議案件1,529件，已依案執行完成1,514件（99.02%），正依案執行15件（占0.98%）。

四、教育文化

教育為立國的根本，更是提高國民素質、培養人力資源的主要途徑，基於教育之良窳關係著國家勝衰，故教育部門無不致力於教育措施之日益改進，以提高教育水準，並注重質與量的均衡發展，尤需針對現代化科技發展的趨勢，培育各類人才，因應國家整體建設的需要。

本區地處北海一隅，因人口成長有限，迄目前為止僅有完全中學1所；國民小學（含附設幼兒園）4所；公立幼兒園1所；私立幼兒園2所，大部分欲升學子弟們須前往基隆、台北等地學校就讀。

五、體育活動

體育活動是指以身體練習為基本手段，以增強人的體質，促進人的全面發展，豐富社會文化生活和促進精神文明為目的的一種有意識、有組織的社會活動。

103年本所協辦萬金石馬拉松、北海岸健行、鐵人三項、三隊三籃球賽等活動。鼓勵里民多參與市府及區里活動，有利活絡筋骨、預防疾病、增進腦部運作，進而達延緩老化，強健身心之功效。

肆、社會

一、社區發展

本區103年社區發展協會總數共11個，參加社區戶數7,003戶，較去年增加69戶；參加社區人數1,828人，較去年增加3人，其中男性1,017人（占55.63%），女性811人（占44.37%）。現有社區長壽俱樂部1處、媽媽教室2班、志願服務團隊2隊、新住民關懷服務站1處、社區關懷據點1處、老人共餐1處，社區觀摩計626人次。

二、社會福利及急難救助

103年中低收入老人生活津貼申請62人次，低收入戶喪葬補助發放3人次，核發9萬元；身心障礙者生活補助發放4,773人次，核發金額231萬5,600元；身心障礙者生活補助器具補助發放55人次，核發59萬5,499元；急難救助發放50人次，核發34萬9,000元。

死亡無力殮喪救助5人次，救助11萬元；遭受意外傷害或罹患重病致生活陷於困境救助45人次，救助23萬9,000元。

三、低收入戶

本區低收入戶截至103年底戶數為149戶，人數為338人，其中以第三款戶數142戶，人數329人最多，分別占總數95.30%及97.34%。第二款戶數為7戶，人數為9人，分別占總數4.70%及2.66%。

四、身心障礙人口

103年底身心障礙人口數共計1,184人，占全區總人數5.29%，其中以肢體障礙402人最多占33.95%，重要器官失去功能149人占12.58%居次，慢性精神病患者138人占11.66%再次之。

五、悠遊卡及全民健保

103年辦理申領免費乘車敬老卡295張，愛心卡90張，愛心陪伴卡52張。參加全民健保第一類人數31人；第五類人數238人；第六類人數1,975人。

伍、經建

一、鄰里工程維護

103年鄰里工程維護總工程費3,012萬5,763元，花費最多為瀝青路面2,374萬4,377元，占總工程費78.82%；新建及整修水溝350萬3,436元，占總工程費11.63%居次；護欄169萬7,101元，占總工程費5.63%居第三，其他118萬849元，占總工程費3.92%最少。

二、農林漁牧業

本區農業生產因平地及山坡地地形不同而所有區分，平地以種植水稻

(僅1期作)、蔬菜、甘藷、茭白筍、花卉、苗圃為主，山坡地以種植竹筍、芋頭、山藥、山菜為主。

耕地面積103年底1,035公頃，與上年底1,342公頃減少307公頃，減少約三分之一公頃，因老年農民逐漸凋零，年輕人耕作意願不高，以致農地大部荒廢。其中水田779公頃占耕地面積75.27%，旱田256公頃占耕地面積24.73%。農戶數1,667戶；占本區總戶數7,003戶23.80%，農家人口9,852人；占本區總人口數22,400人43.98%，平均每一農戶約有5.91人。

梗稻(臺南11號)種植面積26.07公頃，產量125,136公斤，每公頃平均產量4,800公斤。蔬菜類：莖菜類種植面積94.68公頃，產量679,071公斤最多。果實類：本區雨水多，只種植香蕉、蕃石榴、其他種類，以蕃石榴種植面積0.16公頃，產量1,465公斤最少。特種作物甘藷產量90.66公頃，產量117萬8,580公斤為最大宗，均為金山著名農特產。

家禽：牛5頭；豬2,107頭；鹿4頭。家畜：雞357隻；鴨82隻；鵝3隻；火雞2隻；鵪178隻。

陸、兵役

役男受徵召服兵役期間，役政機關對於家屬不能維持生活時，經核列為生活扶助對象者，依法辦理各項生活扶助。103年本區申請發放一次安家費及三節扶助金1戶，役男服兵役期間死亡者發放三節扶助金1戶。

柒、人文

我國主要的宗教有道、儒、釋〔佛〕、耶、回五大教，臺灣因係移民社會，祖先來自中原，其中絕大多數為閩南人，因此本省寺廟多沿襲中國傳統宮殿或合院式建築。所供奉神明大都採儒、釋、道混合，本區情形亦復如斯。所以在宗教方面，區民信仰虔誠，多神而不排斥，其中當數以信奉媽祖為最多，想必是靠海的緣故！因此慈護宮成為區民的信仰中心。

寺廟登記有案者20個、教會2個，各類教別以道教14個占64.64%最多，佛教6個占27.27%居次，基督教及天主教各1個分別各占4.5%。

壹、一般概況

1-1 新北市金山區已登記公私有土地筆數面積

面積單位：公頃

項 目	已登記土地面積（公頃）	已登記土地筆數（筆）
公私有別		
民國 99 年底	4,459.768394	22,576
民國100年底	4,459.899246	22,704
民國101年底	4,459.991715	22,696
民國102年底	4,460.504256	22,699
民國103年底	4,491.065651	23,464
公 有	1,711.946227	4,807
私 有	2,772.363420	18,627
公私共有	6.756004	30

資料來源：新北市汐止地政事務所

1-2 新北金山區各里鄰戶口數

單位：戶；人

里 別	面 積 (平方公里)	鄰 數 (鄰)	戶 數 (戶)	人 口 數 (人)		
				合計	男	女
民國 99 年底	49.2132	201	6,695	22,380	11,247	11,133
民國 100 年底	49.2132	201	6,808	22,447	11,218	11,229
民國 101 年底	49.2132	201	6,910	22,486	11,203	11,283
民國 102 年底	49.2132	201	6,934	22,392	11,132	11,260
民國 103 年底	49.2132	201	7,003	22,400	11,099	11,301
三界里	2.7932	10	220	746	356	390
大同里	0.0604	9	267	820	386	434
五湖里	5.1894	17	607	2,053	1,049	1,004
六股里	2.1785	8	237	770	431	339
永興里	3.1919	15	247	677	359	318
西湖里	2.7043	7	58	225	131	94
兩湖里	3.6186	7	136	457	236	221
和平里	0.0614	8	199	571	276	295
金美里	0.4088	35	1,909	5,857	2,821	3,036
美田里	0.4885	25	1,371	4,617	2,208	2,409
重和里	24.4969	13	547	1,421	724	697
清泉里	1.2786	10	292	934	503	431
萬壽里	1.5692	8	185	565	276	289
磺港里	0.8538	20	562	2,108	1,049	1,059
豐漁里	0.3197	9	166	579	294	285

資料來源：新北市金山戶政事務所

1-3 新北市金山區現住人口之年齡分配

單位：人

性別	總計	0~4歲	5~9歲	10~14歲	15~19歲	20~24歲	25~29歲	30~34歲	35~39歲	40~44歲	45~49歲	50~54歲	55~59歲	60~64歲	65歲以上
民國99年底	22,380	889	1,027	1,359	1,592	1,414	1,800	2,044	1,804	1,942	1,821	1,638	1,399	901	2,750
民國100年底	22,447	837	994	1,307	1,619	1,471	1,631	2,056	1,826	1,895	1,879	1,673	1,426	1,086	2,747
民國101年底	22,486	846	929	1,206	1,624	1,543	1,519	2,006	1,881	1,866	1,906	1,759	1,467	1,138	2,796
民國102年底	22,392	859	849	1,147	1,541	1,583	1,439	1,943	1,929	1,811	1,940	1,754	1,501	1,265	2,831
民國103年底	22,400	894	824	1,042	1,503	1,615	1,365	1,860	1,950	1,807	1,933	1,809	1,584	1,299	2,915
男	11,099	464	427	536	778	783	669	834	950	935	1,003	935	787	639	1,359
女	11,301	430	397	506	725	832	696	1,026	1,000	872	930	874	797	660	1,556

資料來源：新北市金山戶政事務所

1-4 新北市金山區現住人口之教育程度

單位：人

性 別	總 計	識 字 者																				不 識 字	
		合 計	研 究 所		大 學 (含獨立學 院)		專 科			高 中		高 職		國(初)中		初 職		小 學		自 修			
							二、三 年制		五 年制 後二年	前 三 年	畢 業	肄 業	畢 業	肄 業	畢 業	肄 業	畢 業	肄 業	畢 業		肄 業		
							畢 業	肄 業															畢 業
民國 99年 底	19,105	18,198	268	105	1,595	841	935	222	420	41	49	1,025	568	3,093	1,161	3,265	570	5	8	3,184	673	170	907
民國 100年 底	19,309	18,448	280	100	1,710	729	959	207	424	41	55	1,126	553	3,252	1,180	3,272	579	5	8	3,144	658	166	861
民國 101年 底	19,505	18,691	293	132	1,856	1,028	949	232	421	41	63	998	570	3,158	1,173	3,270	601	4	9	3,092	644	157	814
民國 102年 底	19,537	18,767	312	150	1,979	1,121	947	233	421	42	68	982	573	3,176	1,146	3,247	552	4	9	3,024	629	152	770
民國 103年 底	19,640	18,908	341	151	2,115	1,135	964	226	429	43	69	976	593	3,218	1,126	3,234	555	4	9	2,967	608	145	732
男	9,672	9,556	214	88	880	551	447	118	262	23	19	502	319	1,533	633	1,908	345	-	5	1,390	231	88	116
女	9,968	9,352	127	63	1,235	584	517	108	167	20	50	474	274	1,685	493	1,326	210	4	4	1,577	377	57	616

資料來源：新北市金山區戶政事務所

1-5 新北市金山區現住人口之未婚姻狀況

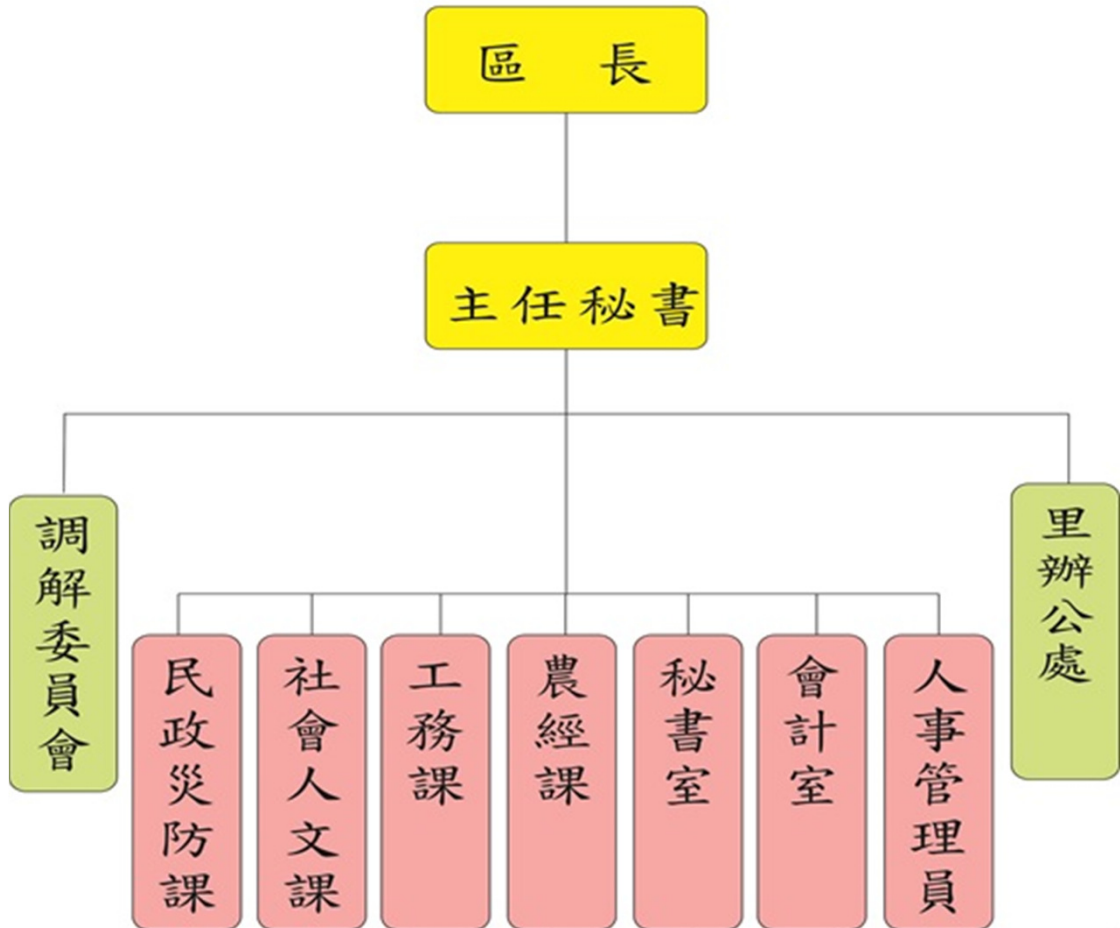
單位：人

性 別	總 計	合 計	未 婚	有配偶	離 婚	喪 偶
民國 99 年底	22,380	22,380	9,523	10,035	1,456	1,366
民國100年底	22,447	22,447	9,462	10,045	1,548	1,392
民國101年底	22,486	22,486	9,436	10,022	1,628	1,400
民國102年底	22,392	22,392	9,330	9,966	1,695	1,401
民國103年底	22,400	22,400	9,264	9,978	1,754	1,404
男	11,099	11,099	4,930	5,031	903	235
女	11,301	11,301	4,334	4,947	851	1,169

資料來源：新北市金山區戶政事務所

貳、行政

2-1 新北市金山區公所組織系統表 中華民國103年底



資料來源：本所人事室

2-2 新北市金山區公所編制及現有員額⁽¹⁾

單位：人

職稱別	職等	合計		秘書室(2)		民政災防課		社會人文課		農經課		工務課		會計室		人事室	
		編制	現有	編制	現有	編制	現有	編制	現有	編制	現有	編制	現有	編制	現有	編制	現有
民國99年底		39	34	8	6	16	15	4	4	5	4	4	4	1	1	1	1
民國100年底		39	31	8	8	15	12	5	4	4	2	5	4	1	1	1	-
民國101年底		39	32	10	9	14	10	5	3	4	4	4	4	1	1	1	1
民國102年底		38	33	9	8	14	12	5	4	4	4	4	3	1	1	1	1
民國103年底		37	31	9	8	14	12	5	5	3	3	4	2	1	-	1	1
區長	P09	1	1	1	1	-	-	-	-	-	-	-	-	-	-	-	-
副區長		-	-	-	-	-	-	-	-	-	-	-	-	-	-	-	-
主任秘書	P08-P09	1	1	1	1	-	-	-	-	-	-	-	-	-	-	-	-
調解會秘書		-	-	-	-	-	-	-	-	-	-	-	-	-	-	-	-
秘書		-	-	-	-	-	-	-	-	-	-	-	-	-	-	-	-
視導		-	-	-	-	-	-	-	-	-	-	-	-	-	-	-	-
課長(室主任)	P07-P08	6	4	1	1	1	1	1	1	1	1	1	-	1	-	-	-
技士	P05或 P06-P07	4	3	-	-	-	-	-	-	2	2	2	1	-	-	-	-
課員	P05或 P06-P07	7	5	3	2	1	-	3	3	-	-	-	-	-	-	-	-
技佐(助理員)	P04-P05	1	1	-	-	-	-	-	-	-	-	1	1	-	-	-	-
辦事員	P03-P05	3	3	1	1	1	1	1	1	-	-	-	-	-	-	-	-
書記	P01-P03	3	2	2	2	1	-	-	-	-	-	-	-	-	-	-	-
里幹事	P04-P05	10	10	-	-	10	10	-	-	-	-	-	-	-	-	-	-
其他	P05-P07	1	1	-	-	-	-	-	-	-	-	-	-	-	-	1	1

資料來源：本所人事室

附註：(1)本區本年底有技工3人，工友4人，駕駛1人。

2-3 新北市金山區公所現有職員人數—按教育程度分⁽¹⁾

單位：人

項目別	總計	研究所			大學畢業	專科畢業	高中(職) 畢業	國(初)中 以下
		合計	博士	碩士				
民國 99 年底	34	1	-	1	16	11	6	-
民國 100 年底	31	1	-	1	16	13	1	-
民國 101 年底	32	2	-	2	22	8	-	-
民國 102 年底	33	5	-	5	22	6	-	-
民國 103 年底	31	6	-	6	21	4	-	-
男	14	2	-	2	9	3	-	-
女	17	4	-	4	12	1	-	-
政務人員	-	-	-	-	-	-	-	-
男	-	-	-	-	-	-	-	-
女	-	-	-	-	-	-	-	-
民選機關首長	-	-	-	-	-	-	-	-
男	-	-	-	-	-	-	-	-
女	-	-	-	-	-	-	-	-
委任(派)人員(含)	-	-	-	-	-	-	-	-
簡任(派)	-	-	-	-	-	-	-	-
男	-	-	-	-	-	-	-	-
女	-	-	-	-	-	-	-	-
薦任(派)	15	6	-	6	7	2	-	-
男	7	2	-	2	3	2	-	-
女	8	4	-	4	4	-	-	-
委任(派)	16	-	-	-	14	2	-	-
男	7	-	-	-	6	1	-	-
女	9	-	-	-	8	1	-	-
聘任	-	-	-	-	-	-	-	-
男	-	-	-	-	-	-	-	-
女	-	-	-	-	-	-	-	-
醫事人員	-	-	-	-	-	-	-	-
男	-	-	-	-	-	-	-	-
女	-	-	-	-	-	-	-	-
雇員	-	-	-	-	-	-	-	-
男	-	-	-	-	-	-	-	-
女	-	-	-	-	-	-	-	-
警察(消防)人員	-	-	-	-	-	-	-	-
警監	-	-	-	-	-	-	-	-
男	-	-	-	-	-	-	-	-
女	-	-	-	-	-	-	-	-
警正	-	-	-	-	-	-	-	-
男	-	-	-	-	-	-	-	-
女	-	-	-	-	-	-	-	-
警佐	-	-	-	-	-	-	-	-
男	-	-	-	-	-	-	-	-
女	-	-	-	-	-	-	-	-

資料來源：本所人事室

附註：(1)請依人事處行政機關人事業務查報表資料填報。

2-4 新北市金山區公所現有職員人數－按考試及格分⁽¹⁾

單位：人

項 目 別	總 計	考 試 及 格 種 類(2)							依其他法 令進用
		合 計	高等考試	普通考試	初等考試	特種考試	升等考試	其他考試	
民國 99 年底	34	32	1	4	2	19	5	1	2
民國 100 年底	31	30	1	3	1	16	5	4	1
民國 101 年底	32	31	2	-	1	18	10	-	1
民國 102 年底	33	33	3	-	-	21	9	-	-
民國 103 年底	31	31	2	2	-	17	10	-	-
男	14	14	-	-	-	10	4	-	-
女	17	17	2	-	-	7	6	-	-
政 務 人 員	-	-	-	-	-	-	-	-	-
男	-	-	-	-	-	-	-	-	-
女	-	-	-	-	-	-	-	-	-
民選機關首長	-	-	-	-	-	-	-	-	-
男	-	-	-	-	-	-	-	-	-
女	-	-	-	-	-	-	-	-	-
簡薦委任(派)人員(含雇員)	31	31	2	2	-	17	10	-	-
簡 任(派)	-	-	-	-	-	-	-	-	-
男	-	-	-	-	-	-	-	-	-
女	-	-	-	-	-	-	-	-	-
薦 任(派)	15	15	2	-	-	8	5	-	-
男	7	7	-	-	-	3	4	-	-
女	8	8	2	-	-	5	1	-	-
委 任(派)	16	16	-	2	-	9	5	-	-
男	7	7	-	-	-	7	-	-	-
女	9	9	-	2	-	2	5	-	-
聘 任	-	-	-	-	-	-	-	-	-
男	-	-	-	-	-	-	-	-	-
女	-	-	-	-	-	-	-	-	-
醫 事 人 員	-	-	-	-	-	-	-	-	-
男	-	-	-	-	-	-	-	-	-
女	-	-	-	-	-	-	-	-	-
雇 員	-	-	-	-	-	-	-	-	-
男	-	-	-	-	-	-	-	-	-
女	-	-	-	-	-	-	-	-	-
警察(消防)人員	-	-	-	-	-	-	-	-	-
警 監	-	-	-	-	-	-	-	-	-
男	-	-	-	-	-	-	-	-	-
女	-	-	-	-	-	-	-	-	-
警 正	-	-	-	-	-	-	-	-	-
男	-	-	-	-	-	-	-	-	-
女	-	-	-	-	-	-	-	-	-
警 佐	-	-	-	-	-	-	-	-	-
男	-	-	-	-	-	-	-	-	-
女	-	-	-	-	-	-	-	-	-

資料來源：本所人事室

附 註：(1)請依人事處行政機關人事業務查報表資料填報。

(2)考試係指應考選機關辦之各類考試及格並取得及格證書者，無考試及格資格者，填「依其他法令進用」欄。

2-5 新北市金山區公所現有職員人數—按年齡分⁽¹⁾

單位：人

項 目 別	總 計	24歲 以下	25-29 歲	30-34 歲	35-39 歲	40-44 歲	45-49 歲	50-54 歲	55-59 歲	60-64 歲	65歲 以上
民國 99 年底	34	-	2	5	2	6	8	9	2	-	-
民國 100 年底	31	-	1	2	6	2	9	8	3	-	-
民國 101 年底	32	1	1	3	9	1	6	8	3	-	-
民國 102 年底	33	-	6	2	7	1	6	9	2	-	-
民國 103 年底	31	2	5	4	4	3	3	5	3	2	-
男	14	1	1	2	1	3	2	-	2	2	-
女	17	1	4	2	3	-	1	5	1	-	-
政 務 人 員	-	-	-	-	-	-	-	-	-	-	-
男	-	-	-	-	-	-	-	-	-	-	-
女	-	-	-	-	-	-	-	-	-	-	-
民選機關首長	-	-	-	-	-	-	-	-	-	-	-
男	-	-	-	-	-	-	-	-	-	-	-
女	-	-	-	-	-	-	-	-	-	-	-
簡薦委任(派)人員(含雇員)	31	2	5	4	4	3	3	5	3	2	-
簡 任(派)	-	-	-	-	-	-	-	-	-	-	-
男	-	-	-	-	-	-	-	-	-	-	-
女	-	-	-	-	-	-	-	-	-	-	-
薦 任(派)	15	-	2	3	3	-	1	2	2	2	-
男	7	-	-	1	1	-	1	-	2	2	-
女	8	-	2	2	2	-	-	2	-	-	-
委 任(派)	16	2	3	1	1	3	2	3	1	-	-
男	7	1	1	1	-	3	1	-	-	-	-
女	9	1	2	-	1	-	1	3	1	-	-
聘 任	-	-	-	-	-	-	-	-	-	-	-
男	-	-	-	-	-	-	-	-	-	-	-
女	-	-	-	-	-	-	-	-	-	-	-
醫 事 人 員	-	-	-	-	-	-	-	-	-	-	-
男	-	-	-	-	-	-	-	-	-	-	-
女	-	-	-	-	-	-	-	-	-	-	-
雇 員	-	-	-	-	-	-	-	-	-	-	-
男	-	-	-	-	-	-	-	-	-	-	-
女	-	-	-	-	-	-	-	-	-	-	-
警察(消防)人員	-	-	-	-	-	-	-	-	-	-	-
警 監	-	-	-	-	-	-	-	-	-	-	-
男	-	-	-	-	-	-	-	-	-	-	-
女	-	-	-	-	-	-	-	-	-	-	-
警 正	-	-	-	-	-	-	-	-	-	-	-
男	-	-	-	-	-	-	-	-	-	-	-
女	-	-	-	-	-	-	-	-	-	-	-
警 佐	-	-	-	-	-	-	-	-	-	-	-
男	-	-	-	-	-	-	-	-	-	-	-
女	-	-	-	-	-	-	-	-	-	-	-

資料來源：本所人事室

附 註：(1)請依人事處行政機關人事業務查報表資料填報。

2-6 新北市金山區公所經費預決算數額—按工作計畫別分

中華民國 103年底

單位：元

科 目	本年度預算數 (103年度)	上年度(102年度)		本年度與上年度預算比較	
		預算數	決算數	增減數	增減率(%)
總 計	219,856,000	240,458,510	215,570,996	-20,602,510	-8.57
區政業務	219,778,758	240,170,546	215,570,996	-20,391,788	-8.49
一般行政	50,839,608	53,237,260	50,670,113	-2,397,652	-4.50
民政業務	32,678,150	38,864,786	27,939,787	-6,186,636	-15.92
役政及防災業務	544,000	583,000	548,563	-39,000	-6.69
農漁業務	321,000	364,000	342,722	-43,000	-11.81
水利業務	3,639,000	3,833,000	3,298,911	-194,000	-5.06
交通業務	100,000	336,000	335,947	-236,000	-70.24
觀光經濟	1,245,000	2,651,500	1,763,825	-1,406,500	-53.05
社會文化	88,229,000	90,408,000	83,883,771	-2,179,000	-2.41
環保衛生	127,000	229,000	179,064	-102,000	-44.54
道路及公園業務	11,204,000	10,468,000	9,420,825	73,600	7.03
建築及設備	30,852,000	39,196,000	37,187,468	-8,344,000	-21.29
第一預備金	77,242	287,964	—	-210,722	-73.18
第一預備金(1)	77,242	287,964	—	-210,722	-73.18

資料來源：本所103、102年度單位預算及102年度單位決算（本所會計室填表）

備 註：（1）第一預備金係動支後之預算餘額，其動支數已納入相關分支計畫決算數

2-7 新北市金山區公所經費預決算數額－按用途別科目分

單位：元

科 目	本年度預算數 (103年度)	上年度(102年度)		本年度與上年度預算比較	
		預算數	決算數	增減數	增減率(%)
民國 99 年度	543,168,000	663,095,000	571,591,029	-119,927,000	-18.09
民國 100 年度	205,244,645	543,168,000	449,554,819	-337,923,355	-62.21
民國 101 年度	231,880,245	205,431,045	192,016,684	26,449,200	12.87
民國 102 年度	251,048,394	231,880,245	219,850,642	19,168,149	8.27
民國 103 年度	219,856,000	240,458,510	215,570,996	-20,602,510	-8.57
人事費	35,770,000	36,805,320	35,389,405	-1,035,320	-2.81
業務費	68,386,758	73,243,226	61,415,323	-4,856,468	-6.63
獎補助及損失 (經常門)	84,770,000	90,926,000	81,578,800	-6,156,000	-6.77
債務費	-	-	-	-	-
預備金	77,242	287,964	-	-210,722	-73.18
設備及投資	30,852,000	39,196,000	37,187,468	-8,344,000	-21.29
獎補助及損失 (資本門)	-	-	-	-	-

資料來源：本所103、102年度單位預算及102年度單位決算（本所會計室填表）

2-8 新北市金山區調解業務概況表

中華民國 103 年底

單位：件

件數		民 事 案 件									刑 事 案 件						
		合計	債務	租賃	物權	親屬	繼承	商事	營建 工程	其他	合計	妨害 風化	妨害 婚姻 及家 庭	傷害 及毀 棄損 壞	妨害自 由名譽 信用及 秘密	竊盜 及侵 占詐 欺	其他
調解事件種類	合計	34	14	4	10	2	-	-	1	3	39	-	-	36	1	2	-
	去年 未結	1	1	-	-	-	-	-	-	-	5	-	-	5	-	-	-
	新收	33	13	4	10	2	-	-	1	2	34	-	-	31	1	2	-
調解成立		12	2	2	4	1	-	-	1	2	21	-	-	19	1	1	-
調解 不成 立	不到場	-	-	-	-	-	-	-	-	-	-	-	-	-	-	-	-
	其他	22	12	2	6	1	-	-	-	1	18	-	-	17	-	1	-
撤回或駁回		-	-	-	-	-	-	-	-	-	-	-	-	-	-	-	-
法院已核定		12	2	2	4	1	-	-	1	2	21	-	-	19	1	1	-
法院不予核定		-	-	-	-	-	-	-	-	-	-	-	-	-	-	-	-
今年未結		-	-	-	-	-	-	-	-	-	-	-	-	-	-	-	-
調解成立(%)		35%	14%	50%	40%	50%	0%	0%	100%	67%	54%	0%	0%	53%	100%	50%	0%

資料來源：本所調解會

參、民 政

3-1 新北市金山區里長選舉概況

單位：人

里別	選舉日期	選舉人數(人)	投票數(票)	投票率(%)	候選人數(人)	當選人			
				(投票數/選舉人數)*100		姓名	年齡	性別	就職日期
民國99年	99.11.27	17,330	12,747	73.55%	28	15人	-	-	99.12.25
民國100年	-	-	-	-	-	-	-	-	-
民國101年	-	-	-	-	-	-	-	-	-
民國102年	-	-	-	-	-	-	-	-	-
民國103年	103.11.29	18,027	11,251	62.41	22	15人	-	-	103.12.25
和平里	103.11.29	465	308	66.24	1	張文輝	62	男	103.12.25
大同里	103.11.29	704	401	56.96	1	許振煌	52	男	103.12.25
豐漁里	103.11.29	484	293	60.54	1	許吉興	46	男	103.12.25
磺港里	103.11.29	1,698	1,060	62.43	2	王清泉	65	男	103.12.25
美田里	103.11.29	3,513	2,095	59.64	2	黃賜福	58	男	103.12.25
五湖里	103.11.29	1,674	1,354	80.88	2	李進發	56	男	103.12.25
重和里	103.11.29	1,179	649	55.05	1	賴蔡標	61	男	103.12.25
兩湖里	103.11.29	368	306	83.15	2	徐燈煌	48	男	103.12.25
六股里	103.11.29	635	495	77.95	2	蔡朝揚	78	男	103.12.25
三界里	103.11.29	637	394	61.85	1	許添坤	65	男	103.12.25
清泉里	103.11.29	777	498	64.09	1	陳麗蘭	63	女	103.12.25
西湖里	103.11.29	189	147	77.78	2	李德虎	77	男	103.12.25
萬壽里	103.11.29	451	346	76.72	2	劉正行	71	男	103.12.25
永興里	103.11.29	587	306	52.13	1	許瑞林	51	男	103.12.25
金美里	103.11.29	4,666	2,599	55.70	1	蔡龍豪	61	男	103.12.25

資料來源：本所民政災防課

附註：本區現有15里，今年改選15里。

3-2 新北市金山區鄰長遴聘概況

單位：鄰；人

里別	里內現有鄰數	年底鄰長人數			未鄰聘鄰數	本年異動(解鄰聘)鄰長數		
		合計	男	女		合計	男	女
民國99年	201	201	160	41	-	11	7	4
民國100年	201	201	157	44	-	5	4	1
民國101年	201	201	155	46	-	6	4	2
民國102年	201	201	153	48	-	3	1	2
民國103年	201	201	151	50	-	13	9	4
和平里	8	8	7	1	-	-	-	-
大同里	9	9	4	5	-	-	-	-
豐漁里	9	9	8	1	-	1	-	1
磺港里	20	20	15	5	-	1	-	1
美田里	25	25	16	9	-	3	2	1
五湖里	17	17	14	3	-	-	-	-
重和里	13	13	12	1	-	-	-	-
兩湖里	7	7	5	2	-	-	-	-
六股里	8	8	7	1	-	-	-	-
三界里	10	10	7	3	-	1	1	-
萬壽里	8	8	7	1	-	1	1	-
清泉里	10	10	7	3	-	1	1	-
西湖里	7	7	6	1	-	-	-	-
永興里	15	15	11	4	-	1	-	1
金美里	35	35	25	10	-	4	4	-

資料來源：本所民政災防課

3-4 新北市金山區改善市容查報有關案件執行情形

單位：件

查報事項 區分 ⁽¹⁾	總計	一、	二、	三、	四、	五、	六、	七、	八、	九、	十、
		道路、水溝、下水道、橋樑	河川堤防等公共設施之損壞事項	公園、綠地、行道樹等之維護、修剪及扶正事項	廢棄物、廢土、水溝、下水道、公廁等之清理維護事項	違規廣告物查報事項	交通號(標)誌、標線之修復及移除廢棄案	交通號誌、門牌、街道巷弄名牌之維護事項	路燈、水電、電信、瓦斯設施之損壞修復事項	競選廣告物之改善、移除事項	路霸檢舉通報事項
民國 99 年	-	-	-	-	-	-	-	-	-	-	-
民國 100 年	1,236	-	62	-	5	-	7	-	1,162	-	-
民國 101 年	144	-	90	2	7	-	17	4	8	-	16
民國 102 年	1,760	-	13	-	14	-	-	-	1,690	11	32
民國 103 年	1,793	-	15	-	16	-	-	-	1,710	10	42
查報	1,793	-	15	-	16	-	-	-	1,710	10	42
收件	-	-	-	-	-	-	-	-	-	-	-
移文	-	-	-	-	-	-	-	-	-	-	-
短期計畫	-	-	-	-	-	-	-	-	-	-	-
長期計畫	-	-	-	-	-	-	-	-	-	-	-
無法辦理	-	-	-	-	-	-	-	-	-	-	-
完工	1,793	-	15	-	16	-	-	-	1,710	10	42
查驗未通過	-	-	-	-	-	-	-	-	-	-	-
查驗未執行	-	-	-	-	-	-	-	-	-	-	-
結案	1,793	-	15	-	16	-	-	-	1,710	10	42

資料來源：本所民政災防課

3-5 新北市金山區鄰長異動概況

單位：鄰：人

月底別	現有 鄰數	當月底實 有鄰長數	當月底實有鄰長數與現有鄰數不符原因						當月行政區域 調整增加鄰數	備註
			合計	空鄰	遷出	死亡 未補聘	任期屆滿 未選聘	其他		
民國99年底	201	201	-	-	-	-	-	-	-	-
民國100年底	201	201	-	-	-	-	-	-	-	-
民國101年底	201	201	-	-	-	-	-	-	-	-
民國102年底	201	201	-	-	-	-	-	-	-	-
民國103年底	201	201	-	-	-	-	-	-	-	-
1月底	201	201	-	-	-	-	-	-	-	-
2月底	201	201	-	-	-	-	-	-	-	-
3月底	201	201	-	-	-	-	-	-	-	-
4月底	201	201	-	-	-	-	-	-	-	-
5月底	201	201	-	-	-	-	-	-	-	-
6月底	201	201	-	-	-	-	-	-	-	-
7月底	201	201	-	-	-	-	-	-	-	-
8月底	201	201	-	-	-	-	-	-	-	-
9月底	201	201	-	-	-	-	-	-	-	-
10月底	201	201	-	-	-	-	-	-	-	-
11月底	201	201	-	-	-	-	-	-	-	-
12月底	201	201	-	-	-	-	-	-	-	-

資料來源：本所民政災防課

3-6 新北市金山區各級學校⁽¹⁾一覽表

中華民國 103 年底

學校名稱	現任校長	所在里	地 址
新北市金山國民小學	葉 綉 燕	美田里	新北市金山區美田里中山路234號
新北市金美國民小學	包 志 強	金美里	新北市金山區金美里忠孝一路111號
新北市三和國民小學	羅 智 殷	重和里	新北市金山區重和里六股林口38號
新北市中角國民小學	蔡 建 文	萬壽里	新北市金山區萬壽里海興路49號
新北市立金山高級中學	林 美 真	美田里	新北市金山區美田里文化路2號
新北市金山國民小學附幼	葉 綉 燕	美田里	新北市金山區美田里中山路234號
新北市金美國民小學附幼	包 志 強	金美里	新北市金山區金美里忠孝一路111號
新北市三和國民小學附幼	羅 智 殷	重和里	新北市金山區重和里六股林口38號
新北市中角國民小學附幼	蔡 建 文	萬壽里	新北市金山區萬壽里海興路49號
天 仁 幼 兒 園	蔡 淑 貞	金美里	新北市金山區金美里中正路25號
新 金 金 幼 兒 園	洪 黎 娟	美田里	新北市金山區美田里中山路279巷6號
金 山 幼 兒 園	柯 中 智	金美里	新北市金山區金美里中山路257號

資料來源：本所民政災防課

附 註：(1)包括各級公私立學校及幼兒園

3-6 新北市金山區各級學校⁽¹⁾一覽表(續)

中華民國 103年底

單位：所

設立別	總計	大學	專科	高級職業學校	高級中學	完全中學	國民中學	國民小學	幼兒園
總計	12	-	-	-	-	1	-	4	7
國立	-	-	-	-	-	-	-	-	-
市立	10	-	-	-	-	1	-	4	5
私立	2	-	-	-	-	-	-	-	2

資料來源：本所民政災防課

附註：(1)包括各級公私立學校及幼兒園

3-7 新北市金山區體育活動概況

中華民國 103年底

單位：隊；人；次

活動名稱	本 年			上 年			本年較上年 參加人數增 減百分比(%)
	次數	參加隊數	參加人數	次數	參加隊數	參加人數	
	(次)	(隊)	(人)	(次)	(隊)	(人)	
2014萬金石馬拉松	1	-	12,000	1	-	12,000	0.00%
2014北海岸健行活動	1	-	800	1	-	1,200	-33.33%
103年金山區第一屆鐵人三項活動	1	-	1,800	-	-	-	100.00%
103年北海岸三隊三籃球賽	1	25	300	-	-	-	100.00%

資料來源：本所民政災防課

3-8 新北市金山區維護市容會報決議案件處理情形

單位：件

項 目	總 計	合 計	A 級 已 依 案 完 成 執 行	B 級 正 依 案 執 行	C 級 計 畫 執 行	D 級 無 法 執 行
民 國 99 年	-	-	-	-	-	-
民 國 100 年	1,216	1,216	1,216	-	-	-
民 國 101 年	1,420	1,420	1,420	-	-	-
民 國 102 年	1,894	1,894	1,894	-	-	-
民 國 103 年	1,529	1,529	1,514	15	-	-
區內違建屢拆屢建之 查察處理事項	23	23	8	15	-	-
區內環境衛生之整理及 公共衛生之改進事項	-	-	-	-	-	-
區分違章攤販之取締 事項	-	-	-	-	-	-
區內市場管理及清潔 事項	-	-	-	-	-	-
區內路燈、花木綠地 之維護事項	1,302	1,302	1,302	-	-	-
區內交通設施（標 誌、標線、號誌及單 行道等）之建議事項	95	95	95	-	-	-
區內街弄巷道及側溝之 整修維護及建議事項	109	109	109	-	-	-
查報改善市容及增進市 民福祉，內容牽涉本區 有關單位急待處理事項	-	-	-	-	-	-
其他有關區內維護 市容事項	-	-	-	-	-	-

資料來源：本所工務課、民政災防課

肆、社 會

4-1 新北市金山區社區發展協會會員人數

單位：人

社 區 名 稱	成 立 時 間		所 在 里	會 員 (人)		
	年	月		合 計	男	女
民 國 99 年 底	-	-	共 11 個	1,523	771	752
民 國 100 年 底	-	-	共 11 個	1,624	901	723
民 國 101 年 底	-	-	共 11 個	1,624	901	723
民 國 102 年 底	-	-	共 11 個	1,825	839	986
民 國 103 年 底	-	-	共 11 個	1,828	1,017	811
六三社區發展協會	82	3	六股、三界里	278	149	129
五南社區發展協會	82	7	五湖里	298	193	105
永民社區發展協會	82	7	永興里	88	54	34
兩西社區發展協會	83	12	兩湖、西湖里	161	83	78
金包里社區發展協會	92	7	大同、和平里	160	66	94
美田社區發展協會	92	4	金美、美田里	239	117	122
重三社區發展協會	84	9	重和里	117	76	41
清泉社區發展協會	89	4	清泉里	171	105	66
萬壽社區發展協會	89	3	萬壽里	98	60	38
豐漁社區發展協會	82	10	豐漁里	74	47	27
磺港社區發展協會	83	2	磺港里	144	67	77

資料來源：本所社會人文課

4-2 新北市金山區推行社區發展工作成果

單位：戶；元；幢；人；個；班；隊

社區發展協會名稱	社區戶數 (戶)	社區人口數 (人)	參加協會人數 (人)	生產建設社區基金會 (個)	實際使用經費(元)			社區建設主要項目																	
					合計	政府補助款	社區自籌款	社區活動中心(幢)				辦理社區幹部訓練 (人次)	辦理社區觀摩 (人次)	長壽俱樂部 (處)	媽媽教室 (班)	守望相助隊之設置 (隊)	志願服務團隊 (隊)	社區圖書室 (處)	民俗藝文康樂班 (隊)	社區刊物 (期)	其他				
								原	(未作修擴建)	新	修														
																						建	建	建	建
民國 99 年	6,750	22,317	1,542	11	3,403,761	2,079,750	1,324,011	7	1	-	-	254	1,008	-	-	-	1	-	-	-	-	-	-	-	-
民國 100 年	6,750	22,317	1,624	11	730,000	600,000	130,000	7	-	-	-	-	430	-	-	-	1	-	-	-	-	-	-	-	-
民國 101 年	6,910	22,486	1,624	11	2,856,424	1,385,000	1,471,424	7	-	-	-	-	430	-	-	-	-	-	-	-	-	-	-	-	-
民國 102 年	6,934	22,392	1,825	11	3,080,406	1,761,822	1,318,584	7	-	-	-	600	594	1	1	1	-	1	-	-	-	-	-	-	-
民國 103 年	7,003	22,400	1,828	11	3,272,478	1,765,376	1,507,102	9	-	-	-	-	626	1	2	-	2	-	-	-	-	-	-	-	-
六三社區發展協會	457	1,516	278	1	486,830	208,838	277,992	1	-	-	-	-	86	-	-	-	-	-	-	-	-	-	-	-	-
五南社區發展協會	607	2,053	298	1	554,500	439,750	114,750	1	-	-	-	-	-	-	-	-	-	-	-	-	-	-	-	-	-
永民社區發展協會	247	677	88	1	-	-	-	1	-	-	-	-	-	-	-	-	-	-	-	-	-	-	-	-	-
兩西社區發展協會	194	682	161	1	138,100	39,883	98,217	-	-	-	-	-	-	-	-	-	-	-	-	-	-	-	-	-	-
金包里社區發展協會	466	1,391	160	1	445,900	204,000	241,900	-	-	-	-	-	120	1	1	-	1	-	-	-	-	-	-	-	新住民服務站
美田社區發展協會	3,280	10,474	239	1	251,728	150,000	101,728	1	-	-	-	-	96	-	1	-	1	-	-	-	-	-	-	-	社區關懷據點
重三社區發展協會	547	1,421	117	1	330,000	150,000	180,000	1	-	-	-	-	100	-	-	-	-	-	-	-	-	-	-	-	-
清泉社區發展協會	292	934	171	1	263,452	165,000	98,452	1	-	-	-	-	75	-	-	-	-	-	-	-	-	-	-	-	老人共餐
萬壽社區發展協會	185	565	98	1	215,168	100,000	115,168	1	-	-	-	-	45	-	-	-	-	-	-	-	-	-	-	-	-
豐漁社區發展協會	166	579	74	1	326,800	157,905	168,895	1	-	-	-	-	42	-	-	-	-	-	-	-	-	-	-	-	-
磺港社區發展協會	562	2,108	144	1	260,000	150,000	110,000	1	-	-	-	-	62	-	-	-	-	-	-	-	-	-	-	-	-

資料來源：本所社會人文課

4-3 新北市金山區社會福利及救濟概況

單位：人次：元

季 別	中低收入 老人生活 津貼	低收入戶 喪葬補助		身心障礙者 生活補助		身心障礙者 托育護補助		身心障礙者生 活 輔助器具補助		急難救助		其他		
	申請人次	發放 人次	金額	發放 人次	金額	發放 人次	金額	發放 人次	金額	發放 人次	金額	現金	實物	衣服
民國 99 年底	68	2	60,000	362	1,349,000	28	460,000	3	12,500	120	569,200	-	-	-
民國100年底	93	1	30,000	2,037	8,429,000	122	5,997,200	26	347,700	36	215,800	430,500	-	-
民國101年底	105	8	690,000	3,458	16,600,800	153	7,161,000	32	335,000	58	887,000	756,000	-	-
民國102年底	61	2	60,000	2,071	10,327,000	161	...	66	593,140	61	350,000	-	298,200	-
民國103年底	62	3	90,000	4,773	23,151,600	55	595,499	50	349,000	-	-	-
第一季 (自1月至3月)	59	1	30,000	1,155	5,603,800	11	167,600	10	65,000	-	-	-
第二季 (自4月至6月)	2	1	30,000	1,195	5,793,500	13	127,400	16	106,000	-	-	-
第三季 (自7月至9月)	-	-	-	1,205	5,849,600	17	146,200	6	28,000	-	-	-
第四季 (自10月至12月)	1	1	30,000	1,218	5,904,700	14	154,299	18	150,000	-	-	-

資料來源：本所社會人文課

4-4新北市金山區輔導市民以工代賑臨時工作概況

單位：人天；元

月別	登記 人數 (人)	社會局 核配人數 (人)	符合人數(人)			實發工作 人數 (人)	實發工作 天數 (天)	實發代賑 金額 (元)
			共計	男	女			
民國 99 年	-	-	-	-	-	-	-	-
民國 100 年	-	-	-	-	-	-	-	-
民國 101 年	1	1	1	1	-	1	55.0	44,000
民國 102 年	2	2	2	-	2	2	227.0	227,784
民國 103 年	1	1	1	-	1	1	171.5	157,665
1月	1	1	1	1	1	1	14.0	12,880
2月	1	1	1	1	1	1	4.0	3,680
3月	1	1	1	1	1	1	21.0	19,320
4月	1	1	1	1	1	1	21.0	19,320
5月	1	1	1	1	1	1	22.0	20,240
6月	-	-	-	-	-	-	-	-
7月	-	-	-	-	-	-	-	-
8月	1	1	1	-	1	1	19.0	17,480
9月	1	1	1	-	1	1	21.0	19,320
10月	1	1	1	-	1	1	10.0	9,200
11月	1	1	1	-	1	1	19.5	17,940
12月	1	1	1	-	1	1	20.0	18,285

資料來源：本所社會人文課

4-5 新北市金山區低收入戶人口

(1)按季別分

中華民國103年

單位：戶；人

季 底 別	低 收 入 戶											
	總計		第0類		第1類		第2類		第3類		第4類	
	戶 數	人 口 數	戶 數	人 口 數	戶 數	人 口 數	戶 數	人 口 數	戶 數	人 口 數	戶 數	人 口 數
第1季底 (3月底)	136	305	-	-	-	-	6	6	130	299	-	-
第2季底 (6月底)	3	9	-	-	-	-	-	-	3	9	-	-
第3季底 (9月底)	1	3	-	-	-	-	1	3	-	-	-	-
第4季底 (12月底)	9	21	-	-	-	-	-	-	9	21	-	-

資料來源：本所社會人文課

4-5 新北市金山區低收入戶人口 (續)

(2)按里別分

單位：戶；人

里 別	低 收 入 戶									
	總 計		第 1 類		第 2 類		第 3 類		第 4 類	
	戶 數	人 口 數	戶 數	人 口 數	戶 數	人 口 數	戶 數	人 口 數	戶 數	人 口 數
民國 99 年底	108	228	1	1	11	20	96	207	-	-
民國 100 年底	126	259	1	1	12	21	113	237	-	-
民國 101 年底	136	290	-	-	11	20	125	270	-	-
民國 102 年底	137	331	-	-	8	11	129	320	-	-
民國 103 年底	149	338	-	-	7	9	142	329	-	-
和平里	-	-	-	-	-	-	-	-	-	-
大同里	6	23	-	-	-	-	6	23	-	-
豐漁里	3	11	-	-	-	-	3	11	-	-
磺港里	37	76	-	-	-	-	37	76	-	-
美田里	18	48	-	-	1	2	17	46	-	-
五湖里	6	12	-	-	2	3	4	9	-	-
重和里	7	15	-	-	-	-	7	15	-	-
兩湖里	1	2	-	-	-	-	1	2	-	-
六股里	3	4	-	-	-	-	3	4	-	-
三界里	5	7	-	-	-	-	5	7	-	-
萬壽里	6	13	-	-	-	-	6	13	-	-
清泉里	9	21	-	-	-	-	9	21	-	-
西湖里	-	-	-	-	-	-	-	-	-	-
永興里	9	13	-	-	2	2	7	11	-	-
金美里	39	93	-	-	2	2	37	91	-	-

資料來源：本所社會人文課

4-6 新北市金山區辦理急難救助概況

單位：人次、元

項 目		總 計	死亡無力 殮葬者	遭受意外 傷害或罹 患重病致 生活陷於 困境者	負家庭主 要生計責 任且無法 工作致生 活陷於困 境者	財產或存 款未能及 時運用致 生活陷於 困境者	其他 遭遇 重大 變故 者	川資 突然 發生 困難 者	無遺 屬與 遺產 葬埋 者
民國 99 年	救助人次 (人次)	120	5	45	70	-	-	-	-
	救助金額(元)	569,200	43,000	179,200	347,000	-	-	-	-
民國 100年	救助人次 (人次)	36	3	24	9	-	-	-	-
	救助金額(元)	215,800	45,000	136,800	34,000	-	-	-	-
民國 101年	救助人次 (人次)	58	9	46	3	-	-	-	-
	救助金額(元)	887,000	690,000	188,000	9,000	-	-	-	-
民國 102年	救助人次 (人次)	61	2	59	-	-	-	-	-
	救助金額(元)	350,000	60,000	290,000	-	-	-	-	-
民國 103年	救助人次 (人次)	50	5	45	-	-	-	-	-
	救助金額(元)	349,000	110,000	239,000	-	-	-	-	-
第 1 季 (自1月至3月)	救助人次 (人次)	10	1	9	-	-	-	-	-
	救助金額(元)	65,000	30,000	35,000	-	-	-	-	-
第 2 季 (自4月至6月)	救助人次 (人次)	16	1	15	-	-	-	-	-
	救助金額(元)	106,000	30,000	76,000	-	-	-	-	-
第 3 季 (自7月至9月)	救助人次 (人次)	6	-	6	-	-	-	-	-
	救助金額(元)	28,000	-	28,000	-	-	-	-	-
第 4 季 (自10月至12月)	救助人次 (人次)	18	3	15	-	-	-	-	-
	救助金額(元)	150,000	50,000	100,000	-	-	-	-	-

資料來源：本所社會人文課

4-7 新北市金山區遭受災害救助情形

單位：戶；人；元

災害區域 (里別)	災害種類 (1) (2)	災害發生日期 (年月日)	受災人數(人)					住屋毀損安遷救助		財物受損影響生計者 戶	救助金額(元)		
			臨時收容 災民數	死亡(含 無名屍)	失蹤	重傷	其他	戶	人		合計	現金	實物
民國 99 年	-	-	-	-	-	1	1	-	20,000	20,000	-
民國 100 年	-	-	-	-	-	1	3	-	60,000	60,000	-
民國 101 年	-	-	-	-	-	2	8	-	160,000	160,000	-
民國 102 年	-	-	-	-	-	7	12	7	240,000	240,000	-
民國 103 年	-	-	-	-	-	-	-	-	-	-	-	-	-

資料來源：本所社會人文課

4-8 新北市金山區身心障礙人口一覽表

單位：人

類別 程度	總 計	視 覺 障 礙	聽 覺 機 能 障 礙	聲 音 或 語 言 機 能 障 礙	肢 體 障 礙	智 能 障 礙	多 重 障 礙	重 要 器 官 失 去 功 能	顏 面 損 傷	植 物 人	失 智 症	自 閉 症	慢 性 精 神 病 患 者	平 衡 機 能 障 礙	頑 性 癲 癇 症	因 罕 見 疾 病 而 致	身 心 功 能 障 礙 者	其 他	新 制 類 別 無 法	對 應 舊 制 類 別 者
民國99年底	1,167	56	121	12	430	127	103	125	7	3	25	7	132	4	5		5	5		-
民國100年底	1,270	63	144	13	453	125	117	143	7	3	36	8	137	5	6		5	5		-
民國101年底	1,340	65	128	13	458	131	121	162	10	5	50	10	165	5	7		5	5		-
民國102年底	1,427	62	144	15	501	129	147	178	7	3	40	8	167	4	7		6	9		-
民國103年底	1,184	56	120	14	402	120	118	149	4	4	31	6	138	3	7		6	5		1
輕度	450	20	72	7	197	45	-	50	4	-	6	3	33	2	7		2	2		-
中度	410	17	39	1	150	48	33	26	-	-	14	2	77	1	-		1	1		-
重度	193	19	8	6	51	18	41	12	-	-	5	1	28	-	-		3	1		-
極重度	131	-	1	-	4	9	44	61	-	4	6	-	-	-	-		-	1		1

資料來源：本所社會人文課

4-9 新北市金山區 65 歲長者暨身心障礙市民申領免費乘車悠遊卡情形

單位：張

月 別	總 計	敬 老 卡	愛 心 卡	愛心陪伴卡
民國 99 年	528	319	4	88
民國 100 年	425	245	11	76
民國 101 年	411	255	6	65
民國 102 年	449	281	9	69
民國 103 年	437	295	90	52
1 月	32	20	8	4
2 月	42	31	7	4
3 月	51	36	9	6
4 月	36	27	6	3
5 月	47	31	11	5
6 月	34	27	4	3
7 月	36	27	4	5
8 月	39	30	6	3
9 月	20	16	3	1
10 月	34	16	10	8
11 月	23	11	7	5
12 月	43	23	15	5

資料來源：本所社會人文課

4-10 新北市金山區公所全民健保第一、五、六類保險對象統計

單位：人

年(月)別	第一類保險對象			第五類保險對象			第六類保險對象			
	當月新 投保數	當月 退保數	當年(月)底 在保人數 ⁽¹⁾	當月新 投保數	當月 退保數	當年(月)底 在保人數 ⁽¹⁾	當月新 投保數	當月 退保數	當年(月)底 在保人數 ⁽¹⁾	
民國99年底	-	-	197	-	-	152	-	-	1,383	
民國100年底	-	-	35	-	-	16	-	-	2,138	
民國101年底	-	-	33	-	-	213	-	-	1,728	
民國102年底	-	-	35	-	-	205	-	-	1,860	
103 年	總計	-	4	31	48	15	238	292	177	1,975
	1月	-	3	32	23	7	221	27	26	1,861
	2月	-	-	32	1	1	221	29	13	1,877
	3月	-	-	32	-	2	219	1	1	1,877
	4月	-	-	32	5	3	221	26	19	1,884
	5月	-	-	32	3	-	224	27	5	1,906
	6月	-	-	32	-	1	223	20	11	1,915
	7月	-	-	32	4	-	227	36	16	1,935
	8月	-	1	31	3	-	230	34	28	1,941
	9月	-	-	31	-	-	230	33	19	1,955
	10月	-	-	31	4	-	234	25	14	1,966
	11月	-	-	31	2	1	235	18	14	1,970
	12月	-	-	31	3	-	238	16	11	1,975

資料來源：本所民政災防課、社會人文課

伍、經 建

5-1 新北市金山區鄰里工程施工概況⁽¹⁾

單位：件；平方公尺；元

里別	件數 (件)	總工程費 (元)	工 程 名 稱																	
			瀝青路面		混凝土路面		瀝青混泥土路面修補		打除混凝土		新建水溝		整修水溝		擋土牆		護欄		其他	
			數量	工程費	數量	工程費	數量	工程費	數量	工程費	數量	工程費	數量	工程費	數量	工程費	數量	工程費	數量	工程費
			(m ²)	(元)	(m ²)	(元)	(m ²)	(元)	(m ²)	(元)	(m ²)	(元)	(m ²)	(元)	(m ²)	(元)	(m ²)	(元)	(m ²)	(元)
民國99年	42	32,000,000	83,365	16,673,000	2,380	1,428,000	2,169	1,084,500	1,230	184,500	3,080	5,544,000	210	126,000	810	4,860,000	700	2,100,000	-	-
民國100年	67	16,133,872	7,977	2,914,665	1,870	1,562,872	1,875	876,797	7,063	423,780	285	1,497,840	1,160	3,139,646	638	3,636,275	648	2,081,997	-	-
民國101年	51	23,614,064	26,764	13,767,204	450	137,336	45	23,431	-	-	335	1,291,367	1,210	2,936,465	161	1,358,333	741	1,854,354	499	2,245,574
民國102年	29	24,848,783	67,474.16	14,577,349	1,638	1,157,003	122	118,188	-	-	-	-	847.6	2,529,893	62.7	769,037	1,035.6	3,663,627	1,140	2,833,686
民國103年	33	30,125,763	36,752	23,744,377	-	-	-	-	-	-	92	1,490,393	385	2,013,043	-	-	364	1,697,101	1,131	1,180,849
和平里	1	893,191	-	-	-	-	-	-	-	-	-	-	116	497,991	-	-	69	395,200	-	-
大同里	1	817,377	223	817,377	-	-	-	-	-	-	-	-	-	-	-	-	-	-	-	-
豐漁里	3	977,531	224	227,170	-	-	-	-	-	-	-	-	100	750,361	-	-	-	-	-	-
磺港里	5	6,193,166	8,665	5,356,488	-	-	-	-	-	-	-	-	26	100,000	-	-	39	128,281	959	608,397
美田里	2	3,942,524	671	2,452,131	-	-	-	-	-	-	92	1,490,393	-	-	-	-	-	-	-	-
五湖里	3	3,154,852	3,899	2,261,661	-	-	-	-	-	-	-	-	116	497,991	-	-	69	395,200	-	-
重和里	3	3,335,484	5,839	3,267,484	-	-	-	-	-	-	-	-	9	68,000	-	-	-	-	-	-
兩湖里	2	1,507,186	2,586	1,507,186	-	-	-	-	-	-	-	-	-	-	-	-	-	-	-	-
六股里	4	2,886,788	4,609	2,526,632	-	-	-	-	-	-	-	-	18	98,700	-	-	28	115,000	3	146,456
三界里	1	834,137	1,653	834,137	-	-	-	-	-	-	-	-	-	-	-	-	-	-	-	-
萬壽里	1	89,559	-	-	-	-	-	-	-	-	-	-	-	-	-	-	1	89,559	-	-
清泉里	3	1,574,770	1,812	914,371	-	-	-	-	-	-	-	-	-	-	-	-	158	573,861	5	86,538
西湖里	1	375,437	744	375,437	-	-	-	-	-	-	-	-	-	-	-	-	-	-	-	-
永興里	3	3,543,761	5,827	3,204,303	-	-	-	-	-	-	-	-	-	-	-	-	-	-	164	339,458
金英里	-	-	-	-	-	-	-	-	-	-	-	-	-	-	-	-	-	-	-	-

資料來源：本所工務課

附註：(1)包括整建工程及鄰里維護工程。
(2)103年金英里路面及附屬合約分案無納入施作工項。

5-2 新北市金山區鄰里公園概況

中華民國 103 年底

單位：平方公尺

公園 名稱	所在 里別	面積 (m ²)	位 址	認養情形		園 長	認養 單位數	認養者 性質(1)	備註
				有	否				
中山溫泉 公園	大同里	2,097	金山區中興段 369, 370, 371, 371-1, 383, 384, 384-1, 385, 400, 401, 401-1, 402及 溫泉段118, 119地號		V	-	-		
公館崙公 園	五湖里	921	金山區下中股 段月眉小段81 , 82, 83及龜 子山小段114 地號		V	-	-		
豐漁里公 園	豐漁里	651	金山區中興段 512, 513, 543-2地號		V	-	-		
磺港里公 共浴室	磺港里	1,024	金山區中興段 314, 315地號		V	-	-		
新北市金 山區運動 休閒廣場	五湖里	4,426	金山區五湖里 南勢53號		V	-	-		

資料來源：本所農經課

附 註：(1)認養者性質係指認養者為個人、公司、社團、大樓管理委員會…等。

5-3 新北市金山區耕地面積及農業戶口

單位：公頃；戶；人

類 別	耕 地 面 積 (公頃)					農 戶 數 (戶)							農 家 人 口 ⁽¹⁾ (人)					
	合 計	水 田			旱 田	合 計	自 耕 農	半 自 耕 農	佃 農	非 耕 種 農	他 人 委 託 經 營	合 計	自 耕 農	半 自 耕 農	佃 農	非 耕 種 農	他 人 委 託 經 營	
		計	兩 期 作	單期作														
				第 1 期 作														第 2 期 作
民國99年底	1,354.91	1,098.94	993.63	105.31	-	255.97	1,484	1,237	-	96	149	2	5,652	4,948	-	96	596	12
民國100年底	1,354.67	1,098.70	993.39	105.31	-	255.97	1,673	962	482	32	185	12	10,020	3,848	4,338	97	1,665	72
民國101年底	1,354.04	1,098.07	992.76	105.31	-	255.97	1,673	958	482	32	185	16	9,952	3,781	4,288	96	1,691	96
民國102年底	1,342.00	1,086.00	981.00	105.00	-	256.00	1,657	940	474	32	192	19	9,840	3,709	4,216	96	1,705	114
民國103年底	1,035.00	779.00	674.00	105.00	-	256.00	1,667	931	478	32	204	22	9,852	3,673	4,230	96	1,727	126

資料來源：本所農經課

附註：(1)農家人口：原則上指在農牧戶內共同居住，並營共同生活之人口，惟因就業經常居住在外，但需提供本人所得50%以上維持農家生活或提供之金額為全戶家計費用50%以上者，及因就學（含失業）經常居住在外，其本人生活費用50%以上由農家提供者家人口。

5-4 新北市金山區米穀種植面積及產量

單位：面積：公頃

單位：產量：公斤

期 別	總 計			梗 稻 ⁽¹⁾			硬 秈 稻 ⁽¹⁾			梗 糯 稻 ⁽¹⁾			秈 糯 稻 ⁽¹⁾		
	種 植 面 積	產 量	每公頃 平均 產量	種 植 面 積	產 量	每公頃 平均 產量	種 植 面 積	產 量	每公頃 平均 產量	種 植 面 積	產 量	每公頃 平均 產量	種 植 面 積	產 量	每公頃 平均 產量
民國 99 年	22.09	92,778	4,200	22.09	92,778	4,200	-	-	-	-	-	-	-	-	-
民國 100 年	21.41	115,614	5,400	21.41	115,614	5,400	-	-	-	-	-	-	-	-	-
民國 101 年	19.39	98,889	5,100	19.39	98,889	5,100	-	-	-	-	-	-	-	-	-
民國 102 年	26.98	129,504	4,800	26.98	129,504	4,800	-	-	-	-	-	-	-	-	-
民國 103 年	26.07	125,136	4,800	26.07	125,136	4,800	-	-	-	-	-	-	-	-	-
第 1 期	26.07	125,136	4,800	26.07	125,136	4,800	-	-	-	-	-	-	-	-	-
第 2 期	-	-	-	-	-	-	-	-	-	-	-	-	-	-	-

資料來源：本所農經課

附 註：(1)87年栽培稻名稱修正，蓬萊米修正為梗稻；在來米修正為硬秈稻；圓糯米修正為梗糯稻；長糯米修正為秈糯稻。

5-5 新北市金山區園藝作物種植面積及產量

(1)蔬菜類

單位：面積：公頃
單位：產量：公斤

類別	根菜類		莖菜類		葉菜及花菜類		果菜類	
	種植面積	產量	種植面積	產量	種植面積	產量	種植面積	產量
民國 99 年	81.99	1,140,113	85.74	650,288	16.83	208,930	8.83	84,900
民國100年	78.81	1,643,040	86.35	670,025	13.53	192,300	8.28	104,931
民國101年	87.66	1,684,670	98.19	760,875	13.11	182,455	8.97	111,916
民國102年	89.02	1,284,008	102.13	572,213	16.43	232,679	14.36	190,522
民國103年	6.61	95,775	94.68	679,071	22.97	293,613	12.63	147,206

(2)果實類

類別	香 蕉		柑 橘		蕃石榴		木 瓜		鳳 梨		梨		其 他	
	種植面積	產量	種植面積	產量	種植面積	產量	種植面積	產量	種植面積	產量	種植面積	產量	種植面積	產量
民國 99 年	1.44	12,814	-	-	1.95	18,435	-	-	-	-	-	-	0.05	920
民國100年	1.81	16,146	-	-	0.16	1,414	-	-	-	-	-	-	19.92	263,328
民國101年	1.81	16,146	-	-	0.16	1,414	-	-	-	-	-	-	20.1	277,559
民國102年	2.70	12,964	-	-	0.16	1,414	-	-	-	-	-	-	19.84	167,283
民國103年	3.88	38,599	-	-	0.16	1,465	-	-	-	-	-	-	9.09	126,644

資料來源：本所農經課

5-6 新北市金山區普通及特種作物種植面積及產量

單位：面積：公頃

單位：產量：公斤

類別	甘藷		高粱		玉蜀黍		主食用甘蔗		茶		落花生		香花作物		其他	
	種植面積	產量	種植面積	產量	種植面積	產量	種植面積	產量	種植面積	產量	種植面積	產量	種植面積	產量	種植面積	產量
民國99年	81.38	1,139,320	-	-	-	-	0.12	2,100	-	-	0.61	793	-	-	-	-
民國100年	76.15	155,150	-	-	1.05	4,200	0.08	1,040	-	-	0.69	931	-	-	-	-
民國101年	85.07	1,642,385	-	-	1.10	4,400	0.08	1,040	0.13	59	0.65	878	-	-	-	-
民國102年	88.48	1,275,908	-	-	4.30	14,620	0.08	1,040	1.5	677	1.36	1,836	-	-	0.92	5,312
民國103年	90.66	1,178,580	-	-	4.25	14,450	0.02	250	1.50	669	1.59	2,147	-	-	0.78	4,524

資料來源：本所農經課

5-7 新北市金山區家畜家禽頭數

單位：頭；隻

類別	家 畜						家 禽				
	牛	馬	豬	羊	鹿	兔	雞	鴨	鵝	火雞	鴿
民國 99 年	17	-	3,034	-	17	-	422	525	7	1	-
民國100年	15	-	2,979	-	7	-	369	332	3	-	-
民國101年	15	-	2,159	-	7	-	214	15	3	2	-
民國102年	10	-	2,008	-	5	-	152	14	2	-	135
民國103年	5	-	2,107	-	4	-	357	82	3	2	178

資料來源：本所農經課

陸、兵 役

6-1 新北市金山區服兵役男列級家屬各項慰、補助費發放情形

單位：件；元

月 別	總 計		生育補助金		喪葬補助金		急 難 慰 助 金								特別補助費	
	件數 (件)	金額 (元)	件數 (件)	金額 (元)	件數 (件)	金額 (元)	農田流失		房屋倒塌		房屋淹水		死亡或重傷		件數 (件)	金額 (元)
							件數 (件)	金額 (元)	件數 (件)	金額 (元)	件數 (件)	金額 (元)	件數 (件)	金額 (元)		
民國 99 年	-	-	-	-	-	-	-	-	-	-	-	-	-	-	-	-
民國100年	-	-	-	-	-	-	-	-	-	-	-	-	-	-	-	-
民國101年	-	-	-	-	-	-	-	-	-	-	-	-	-	-	-	-
民國102年	-	-	-	-	-	-	-	-	-	-	-	-	-	-	-	-
民國103年	-	-	-	-	-	-	-	-	-	-	-	-	-	-	-	-
1 月	-	-	-	-	-	-	-	-	-	-	-	-	-	-	-	-
2 月	-	-	-	-	-	-	-	-	-	-	-	-	-	-	-	-
3 月	-	-	-	-	-	-	-	-	-	-	-	-	-	-	-	-
4 月	-	-	-	-	-	-	-	-	-	-	-	-	-	-	-	-
5 月	-	-	-	-	-	-	-	-	-	-	-	-	-	-	-	-
6 月	-	-	-	-	-	-	-	-	-	-	-	-	-	-	-	-
7 月	-	-	-	-	-	-	-	-	-	-	-	-	-	-	-	-
8 月	-	-	-	-	-	-	-	-	-	-	-	-	-	-	-	-
9 月	-	-	-	-	-	-	-	-	-	-	-	-	-	-	-	-
10 月	-	-	-	-	-	-	-	-	-	-	-	-	-	-	-	-
11 月	-	-	-	-	-	-	-	-	-	-	-	-	-	-	-	-
12 月	-	-	-	-	-	-	-	-	-	-	-	-	-	-	-	-

資料來源：本所民政災防課

6-2 新北市金山區服兵役役男列級家屬安家生活扶助費發放情形

單位：戶；人；元

項目 月別	總 計			一 次 安 家 費			生 活 扶 助 金		
	戶數 (戶)	人口數 (人)	金額 (元)	戶數 (戶)	人口數 (人)	金額 (元)	戶數 (戶)	人口數 (人)	金額 (元)
民國 99 年	3	6	27,900	2	4	18,600	1	2	9,300
民國100年	2	4	37,200	-	-	-	2	4	37,200
民國101年	6	24	223,200	3	12	111,600	3	12	111,600
民國102年	1	4	55,800	-	-	-	1	4	55,800
民國103年	6	18	111,600	1	2	18,600	5	16	93,000
1 月	1	4	18,600	-	-	-	1	4	18,600
2 月	-	-	-	-	-	-	-	-	-
3 月	-	-	-	-	-	-	-	-	-
4 月	-	-	-	-	-	-	-	-	-
5 月	1	4	18,600	-	-	-	1	4	18,600
6 月	2	4	37,200	1	2	18,600	1	2	18,600
7 月	-	-	-	-	-	-	-	-	-
8 月	2	6	37,200	-	-	-	2	6	37,200
9 月	-	-	-	-	-	-	-	-	-
10 月	-	-	-	-	-	-	-	-	-
11 月	-	-	-	-	-	-	-	-	-
12 月	-	-	-	-	-	-	-	-	-

資料來源：本所民政災防課

6-3 新北市金山區服兵役役男列級家屬全民健康保險醫療補助費核發情形

單位：件；元

月 別	保 險 補 助 費						醫 療 補 助 費					
	件 數 (件)			金 額 (元)			件 數 (件)			金 額 (元)		
民 擱 99 年	-	-	-	-	-	-	-	-	-	-	-	-
民 擱 100 年	-	-	-	-	-	-	-	-	-	-	-	-
民 擱 101 年	-	-	-	-	-	-	-	-	-	-	-	-
民 擱 102 年	-	-	-	-	-	-	-	-	-	-	-	-
民 擱 103 年	-	-	-	-	-	-	-	-	-	-	-	-
1 月	-	-	-	-	-	-	-	-	-	-	-	-
2 月	-	-	-	-	-	-	-	-	-	-	-	-
3 月	-	-	-	-	-	-	-	-	-	-	-	-
4 月	-	-	-	-	-	-	-	-	-	-	-	-
5 月	-	-	-	-	-	-	-	-	-	-	-	-
6 月	-	-	-	-	-	-	-	-	-	-	-	-
7 月	-	-	-	-	-	-	-	-	-	-	-	-
8 月	-	-	-	-	-	-	-	-	-	-	-	-
9 月	-	-	-	-	-	-	-	-	-	-	-	-
10 月	-	-	-	-	-	-	-	-	-	-	-	-
11 月	-	-	-	-	-	-	-	-	-	-	-	-
12 月	-	-	-	-	-	-	-	-	-	-	-	-

資料來源：本所民政災防課

柒、人 文

7-1 新北市金山區神壇、寺廟、財團法人寺廟一覽表⁽¹⁾

中華民國 103年底

編號	里別	神壇、寺廟、財團法人寺廟名稱	教別	負責人姓名	地址	電話	俸祀主神	祭典日期	建立日期 (民國年)
1	大同里	財團法人臺灣省臺北縣金包里慈護宮	道教	許坤地	大同里金包里街16號	2498-2510	天上聖母	農3.23	93年
2	金美里	昭應侯廟	道教	許祐榮	金美里忠孝一路107號	2498-4046	許天正祖	農1.7	86年
3	三界里	聖德宮	道教	鄭進友	三界里三界壇路72號	2498-4702	三官大帝	農1.7-9農8.1-3	93年
4	豐漁里	威靈宮	道教	許俊福	豐漁里民生路146號	2498-2892	三府王爺	農8.15	93年
5	美田里	武英殿廟	道教	許權賜	美田里文化二路4號	2498-1624	西秦王爺	農6.24	86年
6	磺港里	承天宮	道教	王清泉	磺港里磺港路161號	2498-3239	延平郡王	農5.6-9	93年
7	清泉里	鎮天宮	道教	劉文生	清泉里西勢路13號	2498-2114	五府千歲	農10.29	93年
8	永興里	伍天宮	道教	許瑞林	永興里淡水路34號	2498-3749	玄天上帝	農3.3	補93年
9	萬壽里	天龍宮	道教	李正家	萬壽里海興路43之1號	0933-017044	真武大帝	農3.3	補91年
10	重和里	金山朝天宮	道教	陳德福	重和里六股林口38之3號	2408-0664	媽祖	農3.23農9.21	補90年
11	五湖里	南天宮	道教	陳金城	五湖里南勢湖69號	0933-059580	三官大帝	農8.6	62年
12	五湖里	福仁宮	道教	李建才	五湖里龜子山路50號	2498-3477	三府王爺	無	93年
13	萬壽里	萬聖宮	道教	劉正行	萬壽里海興路132號	2498-2017	天上聖母	農5.24農10.11-12	93年
14	五湖里	福德堂	道教	李鄭花	五湖里南勢湖26號	2498-2233	土地公	農8.8	補93年
15	重和里	金法林	佛教	江秋	重和里秀峰坪1之5號	2408-0546	阿彌陀佛	農11.17	補82年
16	西湖里	安樂寺	佛教	溫慈惠	西湖里西勢湖18-2號	2498-5628	彌勒菩薩	農1.1	補81年
17	西湖里	慧明禪寺	佛教	楊寶秀	西湖里西勢湖11號	2498-1786	釋迦牟尼	農7.17	補93年
18	清泉里	金山寺	佛教	林美皇	清泉里西勢路14號	2498-7696	釋迦牟尼	農4.8	補78年
19	三界里	嚴淨寺	佛教	陳美英	三界里半嶺3之1號	2498-0484	釋迦牟尼	農2.19	補91年
20	五湖里	財團法人新北市金山慈音寺	佛教	鄭蓮雪	五湖里南勢湖63號	2498-6248	文殊師利菩薩	農9.28	102年

資料來源:本所民政災防課

附註:(1)本表以「宗教宗祠輔助管理系統」之資料填報。

7-2 新北市金山區聚會所、財團法人教會一覽表

中華民國 103 年底

編號	里別	聚會所、財團法人教會名稱	教別	負責人姓名	地 址	電話	建立日期
1	五湖里	臺灣基督長老教會 金包里教會	基督教	李豐盛牧師	金山區中山路107號	2498-2776	約百餘年
2	金美里	金山天主堂	天主教	馬志光神父	金山區中正路25號	2498-2422	約50年

資料來源:本所民政災防課

7-3 新北市金山區宗教團體興辦公益慈善及社會教化事業概況

單位：所

宗教別	醫療機構		文 教 機 構								公 益 慈 善 事 業								
	醫院數	診所數	大學數	專科數	中學數	職校數	小學數	幼兒園數	圖書閱覽室數	其他	養老院數	殘障教養院數	青少年輔導院	福利基金會數	學生宿舍處數	技藝研習處數	社會服務中心數		
民國 99 年底	-	-	-	-	-	-	-	-	-	-	-	-	-	-	-	-	-		
民國100年底	-	-	-	-	-	-	-	-	-	-	-	-	-	-	-	-	-		
民國101年底	-	-	-	-	-	-	-	-	-	-	-	-	-	-	-	-	-		
民國102年底	-	-	-	-	-	-	-	-	-	-	-	-	-	-	-	-	-		
民國103年底	-	-	-	-	-	-	-	-	-	-	-	-	-	-	-	-	-		
寺	道教	-	-	-	-	-	-	-	-	-	-	-	-	-	-	-	-		
	佛教	-	-	-	-	-	-	-	-	-	-	-	-	-	-	-	-		
	理教	-	-	-	-	-	-	-	-	-	-	-	-	-	-	-	-		
	軒轅教	-	-	-	-	-	-	-	-	-	-	-	-	-	-	-	-		
	天帝教	-	-	-	-	-	-	-	-	-	-	-	-	-	-	-	-		
	一貫教	-	-	-	-	-	-	-	-	-	-	-	-	-	-	-	-		
	天德教	-	-	-	-	-	-	-	-	-	-	-	-	-	-	-	-		
	儒教	-	-	-	-	-	-	-	-	-	-	-	-	-	-	-	-		
	大易教	-	-	-	-	-	-	-	-	-	-	-	-	-	-	-	-		
	亥子道	-	-	-	-	-	-	-	-	-	-	-	-	-	-	-	-		
	彌勒大道	-	-	-	-	-	-	-	-	-	-	-	-	-	-	-	-		
	中華聖教	-	-	-	-	-	-	-	-	-	-	-	-	-	-	-	-		
廟	宇宙彌勒皇教	-	-	-	-	-	-	-	-	-	-	-	-	-	-	-	-		
	先天救教	-	-	-	-	-	-	-	-	-	-	-	-	-	-	-	-		
	黃中	-	-	-	-	-	-	-	-	-	-	-	-	-	-	-	-		
	其他	-	-	-	-	-	-	-	-	-	-	-	-	-	-	-	-		
	合計	-	-	-	-	-	-	-	-	-	-	-	-	-	-	-	-		
	教	天主教	-	-	-	-	-	-	-	-	-	-	-	-	-	-	-	-	
		基督教	-	-	-	-	-	-	-	-	-	-	-	-	-	-	-	-	
		回教	-	-	-	-	-	-	-	-	-	-	-	-	-	-	-	-	
		天理教	-	-	-	-	-	-	-	-	-	-	-	-	-	-	-	-	
		堂	巴哈伊教	-	-	-	-	-	-	-	-	-	-	-	-	-	-	-	-
			真光教	-	-	-	-	-	-	-	-	-	-	-	-	-	-	-	-
			山達基教會	-	-	-	-	-	-	-	-	-	-	-	-	-	-	-	-
其他		-	-	-	-	-	-	-	-	-	-	-	-	-	-	-	-		

資料來源：本所民政防災課

刊 名：新北市金山區104年區政統計年報

編 印：新北市金山區公所會計室

出版機關：新北市金山區公所

地 址：新北市金山區中正路11號

電 話：(02)2498-5966

出版日期：中華民國104年6月

本刊同時上載於新北市金山區公所網站

網址為<http://www.jinshan.ntpc.gov.tw>

(資訊公開/會計及統計事項)



依著作權法第9條規定，法律、命令不受著作權法保護，任何人本得自由利用，歡迎各界廣為利用。